

A B C D E F G H I J K L M N O P R S T U V W X Y Z

Nr 1584 DOLNOŚLĄSKIE

1. Obiekt

PENSJONAT "SŁONECZNA"

2. Czas powstania  
1900-1910

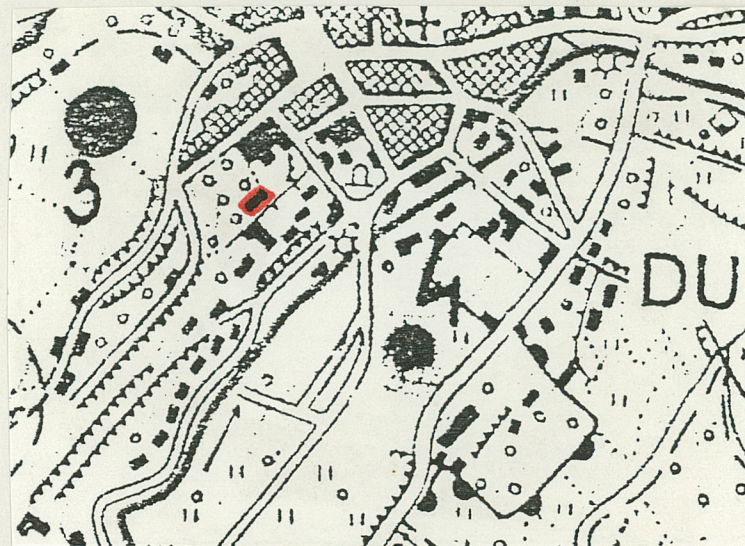
3. Miejscowość

DUSZNIKI ZDRÓJ

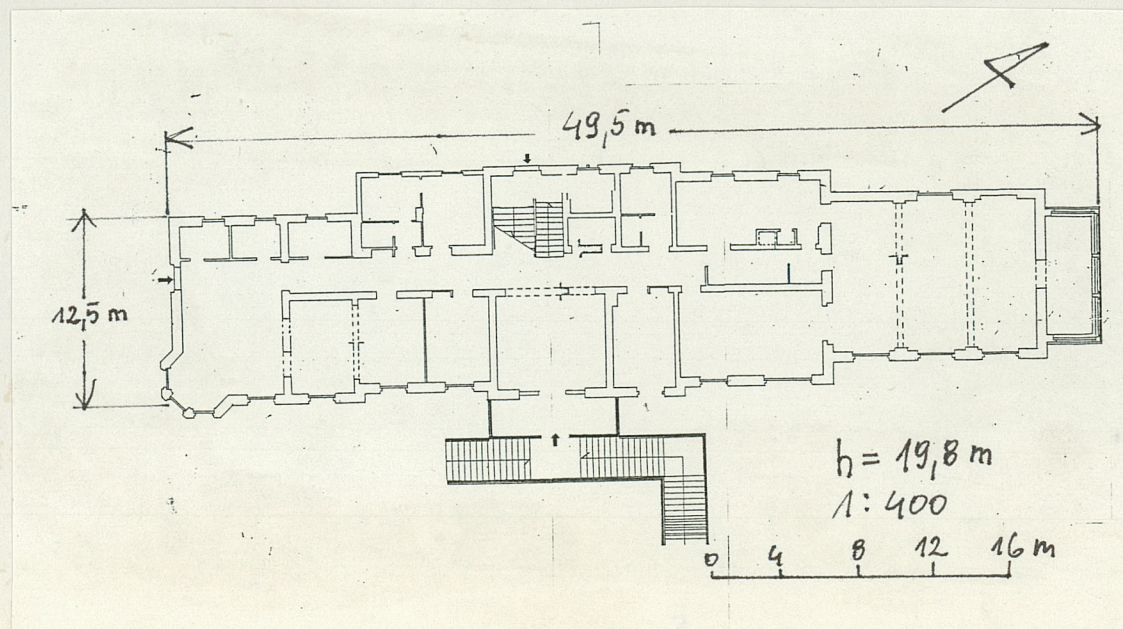
11. Zdjęcia, plan sytuacyjny, rzuty



El. główna ( pd.-wsch.)



Plan orientacyjny, skala 1:10000



4. Adres

ul. Krakowska 6

nr hipoteczny

5. Przynależność administracyjna

województwo wałbrzyskie

gmina DUSZNIKI ZDR.

pow. Kłodzko

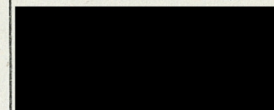
6. Poprzednie nazwy miejscowości  
Reinharcz (1324, 1348), Reynharz (1361), opidum Reinardi alias Dusnic (1366), Dussnic (1369), Reinharcz (1380), Reinerz, Bad Reinerz (do 1945)

7. Przynależność administracyjna przed 1.VI.1975 r.

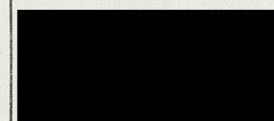
województwo wrocławskie

powiat Kłodzko

8. Właściciel i jego adres



9. Użytkownik i jego adres



10. Rejestr zabytków

Nr 1386/Wt. data 21.07.1993r

autor zdjęć  
data wykonania  
miejsce przechowywania negatywów



12. Autorzy, historia obiektu, określenie stylu.

Budynek powstał między rokiem 1900 a 1910, w części miasta między historycznym założeniem miejskim, a źródłem, zabudowanej dopiero w pocz. XX wieku, jako pensjonat najbliższy miasta. Jego architektura posiada elementy secesji i neobaroku. W okresie powojennym przebudowie uległy balkony w elewacji zachodniej, w latach 60-tych lub 70-tych XX wieku przekształcono także balustradę przy schodach głównych, a po r.1984 wykonano nowe pokrycie elewacji tynkiem typu "baranek". W okresie powojennym do elewacji północnej dobudowano również garaż.

Budynek wzniesiony jako pensjonat, w latach 30-tych był własnością doktora Schoena, po wojnie przekształcony został w pensjonat Funduszu Wczasów Pracowniczych o nazwie "Słoneczna". Po r. 1990 został skomunalizowany, od r.1992 własność [REDAKTOWANE]. Obecnie remontowany z przeznaczeniem na hotel-pensjonat.

13. Opis (sytuacja, materiał i konstrukcja, rzut, bryła, elewacje, dach, wnętrze, wyposażenie, instalacje)

Sytuacja: budynek usytuowany w odl. ok. 250 m na południe od rynku miasta, w obszarze między ul. Hanki Sawickiej, Krakowską a Zdrojową, na zboczu stromo opadającym w kierunku południowo-wschodnim, ukształtowanym dwoma tarasami z murami oporowymi. Z ul. Krakowską, od której oddalony jest o ok. 100 m na południowy-zachód skomunikowany drogą o nawierzchni nie utwardzonej, prowadzącej na południowy wschód od wejścia głównego. Po południowo-wschodniej stronie usytuowane budynki willowe z pocz. XX wieku, na skrzyżowaniu drogi prowadzącej do pensjonatu z ul. Krakowską budynek mieszkalny z lat 20-tych XX wieku, a na zachód, na szczycie zbocza, osiedle mieszkaniowe z lat 90-tych XX w. z czterokondygnacyjnymi budynkami. Największa część parceli należącej do budynku to płaski teren na północ od niego, na południowy zachód od budynku znajduje się terasa ziemna (ob. magazyn opału).  
Zieleń: na granicy terasy ziemnej na południe od budynku czarna sosna, na północny wschód cztery żywotniki, na północ lipa.

Materiał, konstrukcja, technika: budynek murowany z cegły, tynkowany, cokoł licowany kamieniem łamanym, obramienia w tynku gładkim, szczyty ryzalitu z nałożoną konstrukcją szachulcową, weranda wejściowa drewniana na murowanej podmurówce, balkony w elewacji południowo-wschodniej murowane, z pełną murowaną balustradą, częściowo z dekoracją wykonaną w narzucie tynkowym, w elewacji północno-zachodniej drewniane werandy. Nad piwnicą stropy Kleina, stropy nad kondygnacjami ceramiczne i częściowo drewniane z wyprawą tynkową, więźba dachowa drewniana, stolcowo-jętkowa z mieczami, dach kryty dachówką w układzie podwójnym z koronką, wybudówki dachowe drewniane. W piwnicy posadzki z płytek ceramicznych, w sieni wejściowej i w łazienkach na wszystkich kondygnacjach posadzka z wielobarwnych płytek ceramicznych, w pozostałych pomieszczeniach podłoga w postaci wylewki cementowo-wapiennej i w pokojach drewniana z desek pokryta wtórnie wykładziną PCW, na klatce schodowej lastriko. Schody murowane dwubiegowe, powrotne, balustrada drewniana, ażurowa ze słupkiem narożnym, wtórnie zaślepiona płytkami trocinowymi, schody na strych drewniane jednobiegowe z zakrętem, z drewnianą balustradą z prostych szczeblin. Drzwi wejściowe wtórne, dwuskrzydłowe, przeszklone w górnej części, drzwi wewnętrzne ramowo-płycinowe, dwu- i jednoskrzydłowe, z kwaterowym podziałem, przeszklone w górnej partii, z secesyjnymi motywami snycerskimi w kwaterach, w szerokich płycinowych ościeżnicach, w drewnianych obramieniach z uszkami, zamkniętych spłaszczonym łukiem odcinkowym; analogiczne drzwi do szaf ściennych w pomieszczeniach wszystkich kondygnacji; drzwi do piwnicy z sieni wejściowej dwuskrzydłowe, ramowo-płycinowe, z drobnym podziałem kwaterowym w górnej części, drzwi zewnętrzne do piwnic dwuskrzydłowe, zamknięte od góry łukiem odcinkowym, drzwi do garażu prostokątne, żelazne. Okna ościeżnicowe, pojedyncze w klatce schodowej, dwuskrzydłowe, czteroskrzydłowe w skraju północnym elewacji głównej, zamknięte łukiem odcinkowym i prostokątne; w werandzie wejściowej trójdzielne, zamknięte trzema bokami ośmioboku; w przybudówce północnej trójdzielne, prostokątne, w elewacji północno-zachodniej w klatce schodowej prostokątne, trójdzielne, okna ubikacji w formie wąskich zdwojonych prostokątów. We wszystkich oknach zamkniętych odcinkowo górna część z dodatkowymi pionami podziałami kwaterowymi, przeszkloną szkłem wielobarwnym. Okna do piwnic prostokątne lub zamknięte łukiem odcinkowym, z kutymi kratami grotów w elewacji północno-zachodniej.



14. Kubatura	15. Powierzchnia użytkowa	16. Przeznaczenie pierwotne	17. Użytkowanie obecne
8685 m <sup>3</sup>	2068 m <sup>2</sup>	pensjonat	pensjonat w trakcie remontu
18. Prace budowlane i konserwatorskie, ich przebieg i dokumentacja  Remont elewacji po roku 1984, remont całości obiektu wraz z wymianą instalacji technicznych od 1993 roku.		19. Stan zachowania (fundamenty, ściany zewnętrzne, ściany wewnętrzne, sklepienia, stropy, konstrukcje dachowe, pokrycia dachu, wyposażenie i instalacje)  <u>Fundamenty:</u> stan dobry, zawilgacanie jedynie od strony południowej, ściany zewnętrzne - stan dobry (drobne ubytki tynku), stropy ceramiczne - stan dobry, stropy drewniane przy werandach w elewacji północno-zachodniej zawilgocone, konstrukcja dachu dobra, dachówka miejscami do uzupełnienia, kosze i rynny do naprawy i częściowej wymiany, stolarka drzwiowa i okienna w stanie dobrym wymaga jedynie wyczyszczenia z grubych powłok farb olejnych, instalacje wodna i kanalizacyjna do remontu.	
20. Najpilniejsze postulaty konserwatorskie  Konieczne jest: naprawa rynien i koszu, wykonanie odpływu wody od ściany południowo-zachodniej, naprawa instalacji wodnej i kanalizacyjnej, naprawa balkonów w elewacji północno-zachodniej, stiukowej, osuszenie balkonów w elewacji południowo-wschodniej i konserwacja ich dekoracji, uporządkowanie otoczenia budynku wraz z zachowaną zielenią (czarna sosna, tuje), i docelowe ogrodzenie budynku.			



21. Akta archiwalne (rodzaj akt, numer i miejsce przechowywania)

22. Bibliografia

D i R. Eysymontt. Duszniki Zdrój. Studium Historyczno-Urbanistyczne. Wrocław 1992. Maszynopis przechowywany w Oddziale Państwowej Służby Konserwatorskiej w Wałbrzychu.

23. Źródła ikonograficzne i fotograficzne (rodzaj, miejsce przechowywania, sygnatury)

Plan fragmentu miasta w skali 1:1250. Wojewódzkie Archiwum Państwowe Wrocław, Panoramiczny widok miasta i źródłu z legendą - Folder miasta z lat 30-tych XX wieku, zbiory prywatne [REDACTED]

24. Uwagi różne

25. Wypełnił

Rafał Eysymontt, VI.1993

Imię i nazwisko

data

26. Sprawdził

Imię i nazwisko

data

27. Załączniki



1. Miejscowość DUSZNIKI ZDRÓJ	2. Obiekt (nazwa jak w karcie) PENSJONAT "SŁONECZNA"	3. Zawartość wkładki (nazwa obiektu lub materiału uzupełniającego) Dalszy ciąg opisu, plan sytuacyjny, fotografia
----------------------------------	---	--

Rzut: na planie wydłużonego prostokąta z węższą przybudówką przy krótszym boku od strony północno-wschodniej i usytuowaną przy niej werandą, wieża na planie ośmioboku przy narożniku podłuniowym, płytki ryzalit pośrodku korpusu od strony północno-zachodniej oraz trzy ryzalitty - dwa po bokach i jeden w środku ściany południowo-wschodniej, do ryzalitu środkowego przylega dodatkowo mały wejściowy. Budynek trzytraktowy, z klatką schodową w trakcie północno-zachodnim, skraj południowy dwutraktowy, przybudówka północno-wschodnia jednotraktowa, w trakcie środkowym korytarz, w części traktu północno-zachodniego balkony werandy, wejście główne od strony południowo-wschodniej, dodatkowe wejścia robocze od strony północno-zachodniej i od strony południowo-zachodniej.

Bryła: budynek trzykondygnacyjny z wysoką piwnicą i poddaszem w licznych wybudówkach i szczytach; przybudówka północno-wschodnia jednokondygnacyjna; nakryty dachem czterospadowym, mansardowym, ryzalitty nakryte osobnymi dachami mansardowymi o kalenicy prostopadłej do połąci głównej, wieża czterokondygnacyjna, nakryta hełmem cebulastym z latarnią, drugi hełm nad ryzalitem klatki schodowej w elewacji północno-zachodniej, przybudówka nakryta dachem płaskim, na którym taras z kutą, żelazną balustradą, drewniane wybudówki dachowe umieszczone nieregularnie we wszystkich połączeniach.

Elewacja frontowa wschodnia: czterokondygnacyjna, po lewej czterokondygnacyjna wieża, po prawej jednokondygnacyjna przybudówka, pośrodku drewniana, trzykondygnacyjna weranda wejściowa z oknami w dwóch dolnych kondygnacjach, z trzecią kondygnacją ażurową, przed werandą lustrzane schody z wtórną balustradą z rur, balkony w drugiej i trzeciej kondygnacji w osi przylegającej do wieży; po lewej od werandy wejściowej i po prawej od ryzalitu środkowego, w połąci dachowej między ryzalitem środkowym a lewym szachulcowa wybudówka, szachulcowy szczyt nad ryzalitem środkowym, na górnej krawędzi przybudówki kuta ozdobna balustrada; okna piwnic prostokątne, z kutymi ozdobnymi kratami, w wyższej kondygnacji zamknięte odcinkowo, w profilowanych, fasciowo ściętych obramieniach, częściowo z uszkami i prostokątne, zdwojone w podobnych obramieniach; w wybudówce i szczycie ryzalitu środkowego okna prostokątne, w szczycie zdwojone; w ścianie frontowej pod schodami wejściowymi wejście do piwnicy o otworze zamkniętym łukiem odcinkowym; balkony z dekoracją stiukową (kartusze, elementy zwijane, małżowinowe, okuciowe i girlandy), wsparte na konsolach, zdwojone, balkony po prawej od ryzalitu wejściowego pojedyncze, bez dekoracji.

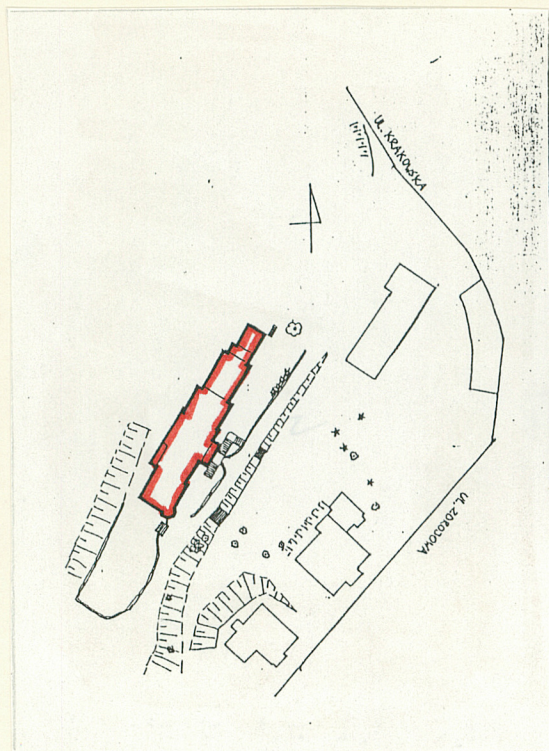
Elewacja południowo-zachodnia: z czterokondygnacyjną wieżą po prawej, o jednej osi prostokątnych okien, po lewej jedna oś, z wejściem w przyziemi, z wybudówką strychową, okna zamknięte odcinkowo w "fasciowych" obramieniach.

Elewacja północno-zachodnia: wieloczęłonowa, z płytkim ryzalitem pośrodku i po prawej i umieszczonymi między nimi werandami balkonami - obecnie w trakcie rozbiórki; po lewej jednokondygnacyjna przybudówka z jednym prostokątnym oknem; w lewej części elewacji dwie, w ryzalicie środkowym trzy osie okienne, w środkowej wąskie zdwojone okna ubikacji, w prawej osi szerokie okna klatki schodowej, nad nimi okulus; ryzalit po prawej trzyosiowy, czterokondygnacyjny, okna w opaskach w górnej części, zamknięte łukiem odcinkowym i prostokątne, okna piwnicy z kratami kutymi w motywy grotów, dwa wejścia w kondygnacji piwnicznej.

Wkładkę założył: RAFAL EYSIMONT VI 1993  
(imię, nazwisko, data)

Miejsce przechowywania negatywów: .....





Plan sytuacyjny, skala 1:1800



Ryzalit wejściowy



Wieża pd.



El. pn.-zach.



Fragment el. pd.-wsch.



1. Miejscowość DUSZNIKI ZDRÓJ	2. Obiekt (nazwa jak w karcie) PENSJONAT "SŁONECZNA"	3. Zawartość wkładki (nazwa obiektu lub materiału uzupełniającego) Dalszy ciąg opisu, fotografie
----------------------------------	---	---

Elewacja północno-wschodnia szczytowa: jednoosiowa, z oknami zamkniętymi łukiem odcinkowym, w werandzie trzy okna prostokątne.

Wnętrze: w piwnicy płytki ceramiczne na ścianach w pomieszczeniach dawnej kuchni i łazienek, sień wejściowa z lamperią z płytek ceramicznych o bordiurze z motywami secesyjnymi i posadzką z wielobarwnych płytek ceramicznych, w I-szej kondygnacji pomieszczenia mieszkalne w trakcie południowo-wschodnim, w trakcie północno-zachodnim łazienki i pomieszczenia gospodarcze, podobnie w innych kondygnacjach; we wszystkich kondygnacjach w skraju południowym pomieszczenia zajmujące dwa trakty z alkierzem umieszczonym w wieży; ubikacje dostępne z podestów półpięter klatki schodowej, przybudówka północno-wschodnia ze stropem podzielonym podciągami na trzy części ujęte w fasetę, na stropie nad klatką schodową okrągły żelazny wywietrznik w formie rozety z motywami roślinnymi.

Wyposażenie: w pokojach szafy ściennie dwuskrzydłowe, zamknięte od góry łukiem odcinkowym zdobione roślinnymi motywami secesyjnymi.

Instalacje: elektryczna, wodno-kanalizacyjna, c.o. z własnej kotłowni.



Przybudówka pn.



El. pn.-zach.



Drzwi we wnętrzu

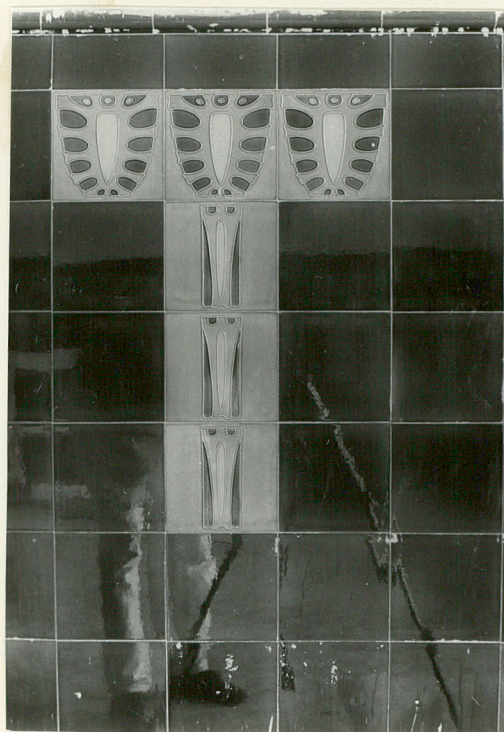
Wkładkę założył: RAFAŁ EYSYMONTT VI. 1997  
(imię, nazwisko, data)

Miejsce przechowywania negatywów: .....





Balustrada balkonu w el. gł.



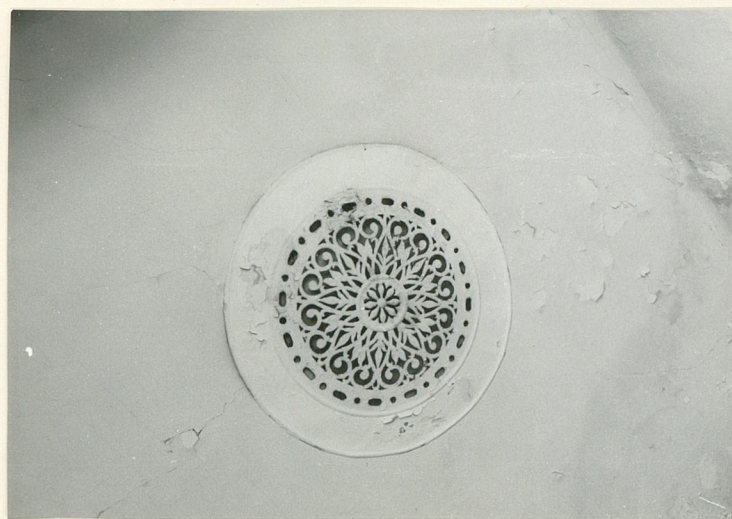
Ceramika ścienna w sieni gł.



Drzwi we wnętrzu



Balustrada balkonu w el. gł.



Plafon klatki schodowej