

OŚRODEK DOKUMENTACJI  
ZABYTKÓW W WARSZAWIE

KARTA EWIDENCYJNA ZABYTKÓW  
ARCHITEKTURY I BUDOWNICTWA

A B C D E F G H I J K L Ł M N O P R S T U V W X Y Z

Nr DOLNOŚLĄSKIE

1582

1. Obiekt

SUSZARNIA

15312

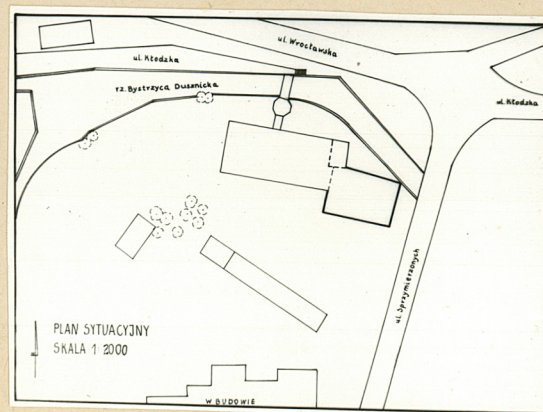
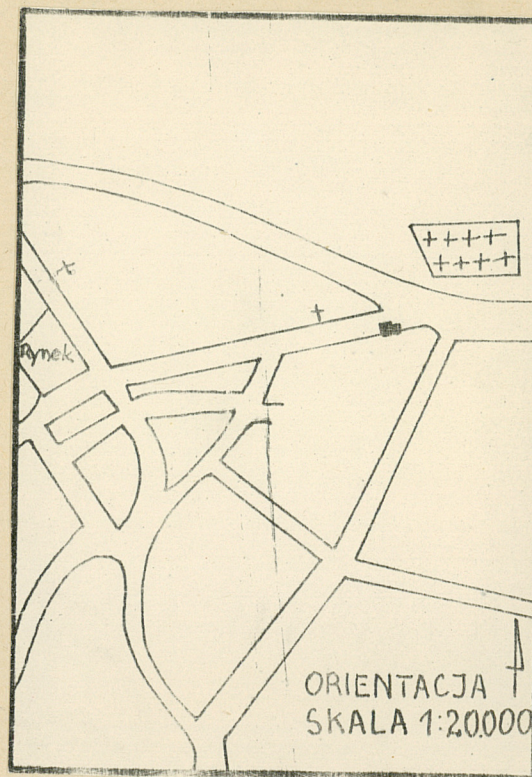
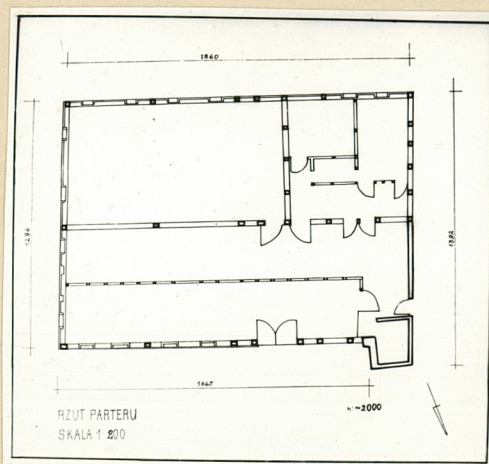
2. Czas powstania

1605,  
2 poł. XVIII

3. Miejscowość

DUSZNIKI ZDROJ

11. Zdjęcia, plan sytuacyjny, rzuty



4. Adres

ul. Kłodzka 42

nr hipoteczny

5. Przynależność administracyjna

województwo wałbrzyskie

gmina m. Duszniki Zdrój

pow. kłodzki

6. Poprzednie nazwy miejscowości

Reinerz

7. Przynależność administracyjna  
przed 1.VI.1975 r.

województwo wrocławskie

powiat Kłodzko

8. Właściciel i jego adres

Zakłady Celulozowo-Papiernicze  
Bardo Sl., ul. Fabryczna 24

9. Użytkownik i jego adres

Muzeum Papiernictwa  
Duszniki Zdr., ul. Kłodzka 42

10. Rejestr zabytków

Nr data

autor zdjęć Teresa Windyka  
data wykonania 15.V.1983

miejsce przechowywania negatywów Duszniki Zdr., ul. Zdrojowa 4/5



12. Autorzy, historia obiektu, określenie stylu.

Susznarnia należy do zespołu 17-wiecznej papierni. Obiekt powstał przypuszczalnie w 1605 r. przy okazji odbudowy i rozbudowy młyna, który był wówczas własnością rodziny Kretschmerów, względnie powstał w 2 poł. 18 w., w trakcie odbudowy młyna po powodzi w 1769 r. Młyn należał wówczas do przybłych z Czech Hellerów, którzy kupili go w 1709 /1706/r. W 1815 r. zespół papierni kupiony na licytacji przez Józefa Viehra - mieszkańca Żabkowic Śl. Viehrowie pozostają jego właścicielami do roku 1939. W 1945 r. protektorat nad młynem przejęła Fabryka Papieru w Młynowie. W latach 1959-65 obiekt gruntownie odremontowany z przeznaczeniem na Muzeum Papiernictwa i rzemieślniczą produkcję papieru czerpanego. Od 1968 r. mieści się tu Muzeum Papiernictwa.

13. Opis (sytuacja, materiał i konstrukcja, rzut, bryła, elewacje, dach, wnętrze, wyposażenie, instalacje)

Budynek usytuowany wzdłuż rzeki Bystrzycy Dusznickiej, przy międzynarodowej trasie komunikacyjnej E-12, w rozwidleniu ulic Sprzymierzonych i Kłodzkiej. Od wsch. obiekt przylega do budynku młyna. Ustawiony kalenicowo do ulicy Kłodzkiej. Oś podłużna odchylona od osi budynku młyna i przesunięta w kier. pd.. Obiekt dwukondygnacyjny, podpiwniczony, poddasze. Fundamenty murowane z kamienia polnego na zaprawie gliniano-piaskowej oraz murowane z cegły pełnej palonej na zaprawie cementowej /pod ścianą korytarza od str. wejścia pd./. Ściany nośne konstrukcji drewnianej szkieletowej, obite deskami na zakład. Stropy konstrukcji drewnianej belkowe z deskami przybitymi na styk. W pomieszczeniach socjalnych, muzealnych strop dodatkowo z podsufitką z płyt pilśniowych otynkowanych. Więźba dachowa konstrukcji drewnianej płatwiowo-jętkowa. Dach kryty gontem na łątach drewnianych. Podłogi drewniane z desek przybitych na styk. W pomieszczeniach socjalnych linoleum, na korytarzach gładź cementowa. Schody drewniane policzkowe i drabiniaste. Okna drewniane podwójne typu polskiego i pojedyncze. Okna 2 kondygnacji zabezpieczone drewnianymi żaluzjami ruchomymi. Drzwi konstrukcji drewnianej z desek przybitych na styk. W pomieszczeniach socjalnych drzwi płycinowe. Budynek założony na planie czworoboku, dwutraktowy. Od str. zach. przylega budynek młyna, a od str. pn. przybudówka mieszcząca klatkę schodową. Bryła zwarta, od str. pn. jednokondygnacyjowa przybudówka. Elewacja pn. podzielona 3 rzędami prostokątnych okien. W parterze przesunięte na prawo od osi środkowej drzwi. Część okien zabezpieczona drewnianymi żaluzjami. Elewacja wsch.- szczytowa. Rozczłonkowana nieregularnie 3 rzędami prostokątnych okien różnej wielkości i proporcji. W trójkątnie zwieńczonym szczycie 2 prostokątne okna. Część okien żaluzjowych. Elewacja pd. rozczłonkowana 3 rzędami prostokątnych okien. W parterze na osi środkowej prostokątne drzwi. Pod oknami 2 kondygnacji małe otwory wietrznikowe. Okna 2 kondygnacji zabezpieczone ruchomymi żaluzjami. Elewacja zach.- szczytowa, przylega częściowo od str. pn. do budynku młyna. Podzielona niesymetrycznie 2 rzędami prostokątnych okien. Zwieńczona trójkątnym szczytem. W 2 kondygnacji szczytowej 2 prostokątne okna, nad nimi przesunięte w prawo od osi środkowej drewniany występ, mieszczący dawniej mechanizm windy, obsługujący z zewnątrz poszczególne piętra suszarni. Budynek kryty dachem dwuspadowym, podzielonym trzykrotnie poziomo pasami otworów wietrznikowych. Dwuspadowy dach występu w zach. elewacji. Instalacje - elektryczna, wodno-kanalizacyjna, c.o.



<p>14. Kubatura</p> <p>3.653 m<sup>3</sup></p>	<p>15. Powierzchnia użytkowa</p> <p>ok. 700 m<sup>2</sup></p>	<p>16. Przeznaczenie pierwotne</p> <p>Susznarnia młyna papierniczego</p>	<p>17. Użytkowanie obecne</p> <p>Muzeum Papiernictwa</p>
<p>18. Prace budowlane i konserwatorskie, ich przebieg i dokumentacja</p> <p>1969-1973r. - przebudowa i adaptacja budynku dla potrzeb Muzeum Papiernictwa.</p> <p>Prace konserwatorskie:</p> <p>1909-1912, 1914, 1928-1931, 1934.</p>		<p>19. Stan zachowania (fundamenty, ściany zewnętrzne ściany, wewnętrzne, sklepienia, stropy, konstrukcje dachowe, pokrycia dachu, wyposażenie i instalacje)</p> <p>Zawilgocona ściana korytarza od str. wejścia pd., na skutek usterki instalacji sanitarnej. Konstrukcja drewniana więzby dachowej i ściana zaimpregnowana ksylamitem. Stan pokrycia dachowego bez zastrzeżeń.</p>	
<p>20. Najpilniejsze postulaty konserwatorskie</p> <p>Usunąć usterkę instalacji wodno-kan., powodującą zawilgocenie ściany korytarza od str. wejścia pd.</p>			



21. Akta archiwalne (rodzaj akt, numer i miejsce przechowywania)

Papiermühle 1599-1932, 881 885, Powiatowe Archiwum  
Państw. w Kłodzku Magistrat Duszniki,  
Hrabstwo Kłodzkie, WAP, Rep. 23, VIII 6c.

22. Bibliografia

R.Becker, Reinerzer Bauwerke u. Kunstdenkmaler, Bad Reinerz  
1929.- F.Hüssle, Altschlesische Papiermühlen, Der Papier-  
Fabrikant, Hft XII, Berlin 1913, s.38-40.- A.Koźmiński,  
Duszniki Zdrój i okolice, W-wa 1960, s.15.- M.Kutzner, Stu-  
dium historyczno-architektoniczne Papierni w Dusznikach,  
rkps PKZ Wrocław 1960.- K.Maleczyńska, Dzieje starego pa-  
piernictwa śląskiego, W-aw 1961, s.68-71, 138-141.- J.Pilch  
Zabytki architektury Dolnego Śląska, W-aw 1978, s.53.-  
M.Przyłęcki, Papierniczy młyn w Dusznikach, W-aw 1973.-  
K.Sarnecki, Zabytkowa papiernia w Dusznikach z 1605 roku,  
W-aw 1965.- W.Tomaszewska, Historia zabytkowej papierni  
w Dusznikach, Przegląd Papierniczy, R.XV, Łódź 1959.

23. Źródła ikonograficzne i fotograficzne (rodzaj, miejsce przechowania, sygnatury)

24. Uwagi różne

25. Wypełnił

Teresa Windyka

Imię i nazwisko

data 15 V 1983 r.

26. Sprawdził

Imię i nazwisko

data

27. Załączniki

Wkładka 1



1. Miejscowość

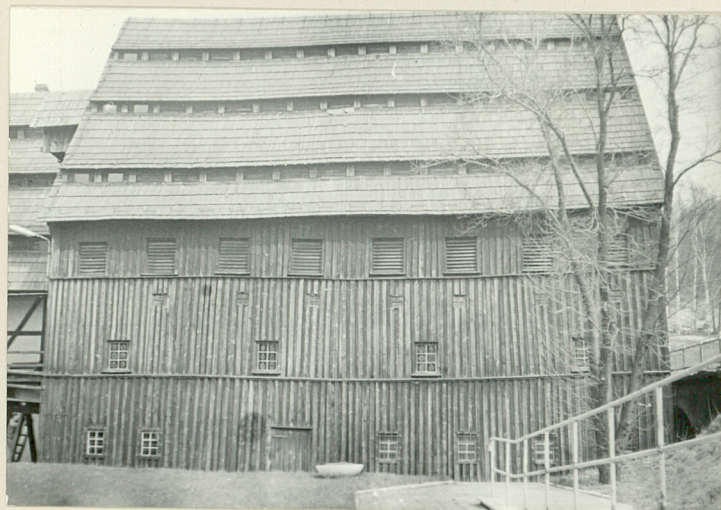
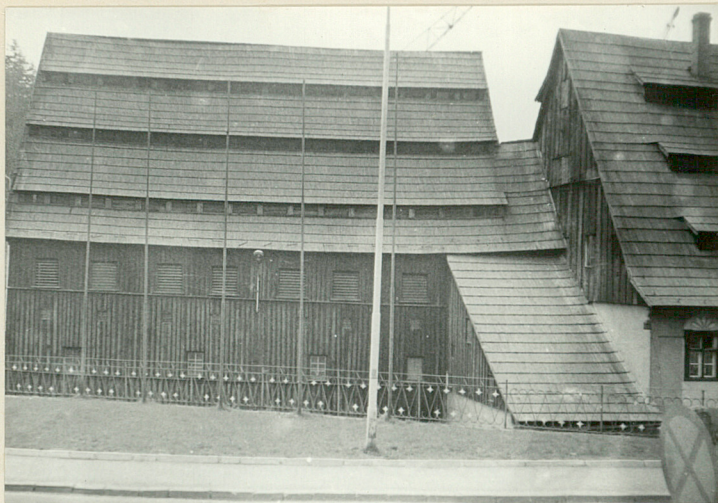
DUSZNIKI ZDROJ

2. Obiekt (nazwa jak w karcie)

SUSZARNIA

3. Zawartość wkładki (nazwa obiektu lub materiału uzupełniającego)

Zdjęcia

Wkładkę założył: Teresa Winduka 15 V 1983  
(imię, nazwisko, data)

Miejsce przechowywania negatywów: Duszniki Zdr., ul. Zdrojowa 4/5