

A B C D E F G H I J K L Ł M N O P R S T U V W X Y Z

Nr
1578 DOLNOŚLĄSKIE

1. Obiekt

DOM



2. Czas powstania
/XVI w., XVII,
XIX w.

3. Miejscowość

DUSZNIKI-ZDRÓJ

4. Adres ul. Kłodzka 2
57-340 Duszniki Zdrój

nr hipoteczny

5. Przynależność administracyjna

województwo wałbrzyskie

gmina Duszniki-Zdrój
pow. UROZKO

6. Poprzednie nazwy miejscowości

Reinharz /1324/
Dusnic, Rynharz,
Reinerz /1939/

7. Przynależność administracyjna
przed 1 VI 1975

województwo wrocławskie

powiat Kłodzko

8. Właściciel i jego adres

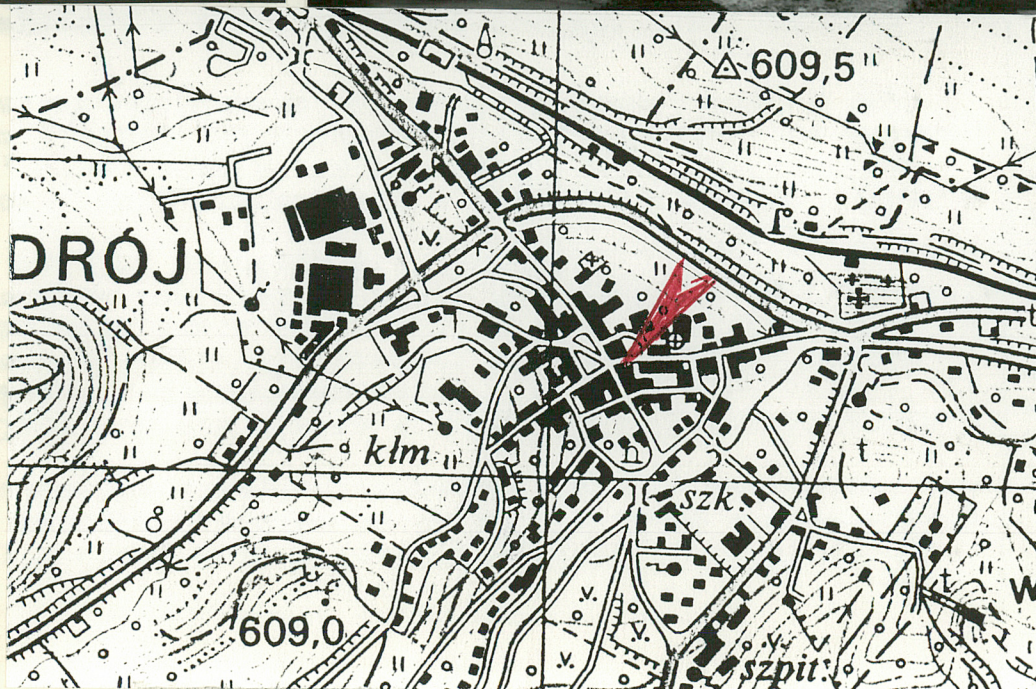
Urząd Miejski
Rynek 6, 57-340 Duszniki-Zdrój
tel. 66-92-28

9. Użytkownik i jego adres

lokatorzy
sklepy na parterze

10. Rejestr zabytków

Nr 628/W1 data 22.05.1976



1:12 500

Miasto Duszniki Zdrój leży w zach. części Kotliny Kłodzkiej, na historycznej trasie ze Śląska przez Kłodzko i Kudowę do Czech. Położone w niewielkiej kotlinie, o zróżnicowanym układzie topograficznym powodującym malownicze położenie Starego Miasta.

Ulica Kłodzka to główna ulica Starego Miasta wychodząca z Rynku w kierunku historycznego traktu do Kłodzka, w kierunku wsch.

Omawiany budynek stoi w zwartej zabudowie pierzei pd., ale od kilkunastu lat sąsiednia wsch. działka stoi pusta /na planie z 1961 r. stał tu jeszcze dom/. Prawdopodobnie pierwotnie ten odcinek ulicy miał podcienia. Stoi blisko Rynku, w tylnej części działki zabudowa ul. Zamkowej.

M a t e r i a ł: w piwnicach mury, fundamenty z łupanego kamienia /piaskowca i łup. granitowego?/, wyżej mury kamienne z ceglanyimi wykończeniami otworów, ceglane na drugim piętrze nadbudowanym. Wewnątrz częściowo ściany działowe drewniane szkieletowe otynkowane na trzcinie oraz nowsze z płyt prefabrykowanych.

S k l e p i e n i a: w piwnicach z nieregularnych kamieni piaskowcowych, miejscami z rustykalnej kostki, spod szalunku, tynkowane, kolebkowe. Na parterze w sieni kolebkowe z lunetami, w przednim traktie połowa przebudowana na strop odcinkowy. Obok w części zach. zróżnicowane żaglaste i krzyżowe. Nad schodami kolebkowe i krzyżowe nad podestem, w tylnym korytarzyku o łuku odcinkowym.

S t r o p y: na parterze we wsch. sklepie chemicznym belkowy z podsufitką trzcinową, takie same na parterze w tylnym traktie oraz na 1. i 2. piętrze.

W i e ź b a dachowa: 2-poziomowa, na 1. poziomie 4 rzędy stolcy stojących na płatwiach stopowych z ryglami wzdłużnymi, częściowo z zastrzałami przecinającymi rygle, płatwie bez mieczy, jętki na płatwiach. Na 2. poziomie 3 rzędy stolcy z płatwami i mieczami do nich, na płatwiach jętki podpierające krokwie.

Dach pokryty nową dachówką karpiówką w koronkę.

Wsch. ściana szczytowa wzmocniona zewnętrznymi stalowymi długimi 2-teownnikami, których ankry przymocowane wzdłuż płatwi dachowych.

P o ł a s a d z k i: nieregularne piaskowcowe płyty w tylnym korytarzu na parterze, nowe płytki terrakotowe i lastrików sklepach. W piwnicach być może cegła płasko lub kamień - zasypane ziemią. W sieni beton, na piętrze w sieni także beton. W mieszkaniach częściowo stare szerokie deski, częściowo nowe, częściowo płyty spilśnione na deskach. Na poddaszu stare deski.

c.d. opisu na wkładce nr 1.

Daty wzniesienia dwóch pierwotnych odrębnych kamienic, z których składa się obecny budynek nie są znane. Kamienne sklepienia w piwnicach oraz kamienny blokowy portal w jednej z nich o sfazowanych podciętych krawędziach wskazują na XVI w. jako czas powstania pierwotnych domów. Jeszcze na ryc. z 1737 r. są to dwa odrębne szczytowo ustawione budynki. Zapewne w tamtym czasie miały podcienia, na co zdaje się wskazywać arkadowy ślad na bocznej wsch. ścianie budynku. Trudno powiedzieć, kiedy nastąpiła przebudowa, a także połączenie i nadbudowa całego obiektu o drugie piętro. Ten ostatni fakt miał zapewne miejsce pod k. XIX w. na co zdaje się wskazywać zuniifikowana historyzująca fasada.

W 1901 r. należała do murarza Müllera.

<p>14. Kubatura</p> <p>do gzymsu ok. 3.450 m³</p>	<p>15. Powierzchnia użytkowa</p> <p>parteru całkowita ok. 220 m²</p>	<p>16. Przeznaczenie pierwotne</p> <p>dom mieszkalny ze sklepem</p>	<p>17. Użytkowanie obecne</p> <p>mieszkania i sklepy</p>
<p>18. Prace budowlane i konserwatorskie, ich przebieg i dokumentacja</p> <p>Zakotwienie odchylającego się szczytu wsch. długimi kotwami umocowanymi do więźby dachowej - do płatwi /mur z kotwami pociągnięciem konstrukcję więźby/ w latach 80-tych. Ok. 1990 pokrycie dachu nową dachówką.</p>		<p>19. Stan zachowania (fundamenty, ściany zewnętrzne, ściany wewnętrzne, sklepienia, stropy, konstrukcje dachowe, pokrycie dachu, wyposażenie i instalacje)</p> <p>Rozebranie budynku sąsiedniego ul. Kłodzka 4. spowodowało zachwianie statyki obiektu. Ściana wsch. budynku kłaniała się lat temu zaczęła się odspajać, co spowodowało dość prymitywne skotwienie jej z więźbą dachową!! Ta ściana nadal powoli odchyła się, a fasada "siada", co spowodowało kilka lat temu samodzielne pęknięcie szyby witryny sklepu chemicznego. Widoczne pęknięcie muru /bo chyba nie tylko tynku/ na fasadzie przez okna trzecie od wsch. Na parterze pęknięcie nadproża przy kominie w mieszkaniu S.-W. - lekko odspaja się ściana podwórzowa. Przeciekają małymi ubytkami w pokryciu dach.</p>	
		<p>20. Najpilniejsze postulaty konserwatorskie</p> <p>Wybudowanie nowego domu na sąsiedniej wsch. działce spowoduje zakleszczenie obiektu i ustabilizowanie jego bryły.</p>	

21. Akta archiwalne (rodzaj akt, numer i miejsce przechowywania)

- Inwentaryzacja budowlana w skali 1:50: syt., 5 rzutów, przekrój, 2 elewacje, wyk. H. Jadach, Woj. Biuro Projektów Wrocław, 1971 r.; w zbiorach Zakładu Budżetowego Gospodarki Komunalnej i Mieszkaniowej, ul. Słowackiego 32 a, 57-340 Duszniki-Zdrój, t.66-92-91

22. Biblioteka

- Danuta i Rafal Eysymontt, Studium historyczno-urbanistyczne: Duszniki Miasto i Duszniki Zdrój, Wrocław, 1992, mps; w zb. PSOZ Wałbrzych, /tu obiekt nieodkładnie rozpoznany, błędnie wydatowany - K.G./.

23. Źródła ikonograficzne i fotografia (rodzaj, miejsce przechowywania, sygnatury)

24. Uwagi różne Por. kartę ul. Kłodzka 12.

25. Opracował

tekst Karol Guttmejer, sierpień, listopad 1996,
na podstawie inwent. H. Jadacha z 1971r. opr. i uzup.
plany, rysunki K. Guttmejer, VIII.1996.

zdjęcia fotogr. K. Guttmejer, VIII.1996.

miejsce przechowywania negatywów

KARTA PO WYPEŁNIENIU PODLEGA OCHRONIE NA PODSTAWIE PRZEPISÓW PRAWA AUTORSKIEGO

26. Adnotacje o inspekcjach, informacje o zmianach (daty, imiona i nazwiska wypełniających)

27. Załączniki wkładka nr 1: o.d. opisu, spis zdjęć, zdjęcia,
wkładka 2: plany, zdjęcia, wkładka 3: zdjęcia, sytuacja,
widok miasta z 1737 r.

imię, nazwisko, data, podpis

imię, nazwisko, data, podpis

KAROL GUTTMEJER
DOKUMENTACJA I KONSERWACJA ZADYTKÓW
00-549 Warszawa, ul. Piłkna 11b m. 6a
Tel. 29-82-44

1. Miejscowość <u>Duszniki - Zdrój</u>	4. Obiekt (nazwa jak w karcie) <u>DOM ul. Kłodzka 2</u>	5. Zawartość wkładki (nazwa materiału uzupełniającego) <u>c.d. opisu, spis zdjęć, zdjęcia, sytuacja,</u>
2. Gmina <u>loco</u>		
3. Województwo <u>wałbrzyskie</u>		

S c h o d y: do piwnicy z bloków piaskowca 1-biegowe, od S.-W. obetonowane. Na parterze w sklepie chemicznym do części magazynowej drewniane 1-biegowe nowe drabiniaste. Na 1. piętro 2-biegowe łamane, na sklepieniu, z bloków piaskowca. Na 2. piętro drewniane szerokie zabiegowe z nieoryginalną listową balustradą grubą poręczą. Na poddasze szerokie drewniane analogiczne /1 poł. XIX w. ?/. Na poddaszu drewniane 1-biegowe proste oraz drabiniaste.

D r z w i: główne 2-skrzydłowe ramowo-płycinowe i przeszklone, z kutą ornamentálną oryginalną kratą w przeszkleniach, zawiasy czopowe, zamek wpuszczany, klamka nowa. Do sklepu chemicznego nowe ramowe przeszklone. Na 1. piętrze w części wsch. do pokoju 2-skrzydłowe ramowo-płycinowe i przeszklone, zawiasy hakowe-tarczowe półkoliste nadświetle ze szczeblikami. Także analogiczne 1-skrzydłowa zawiasach tarczowych z zamkiem skrzynkowym. Na 2. piętrze także 2-skrzydłowe analogiczne, z nadświetlem, na zawiasach hakowych-tarczowych. Także nowe ramowo-płycinowe i płytowe.

O k n a: witryny sklepów nowe. Na parterze od podwórza skrzynkowe 2-dzielne 2-pozimowe ze słupkiem i ślęmięniem, zawiasy czopowe, zakrętki dźwigniowe. Na piętrach skrzynkowe 2-dzielne 2-pozimowe, zawiasy czopowe, zakrętki wpuszczane oraz 1-stronne w nadślęmięniu, mosiężne uchwyty. Skrzynki odpływowe pod profilowanymi parapetami.

P L A N: nieregularny trapezowaty czworobok o trzech traktach, w przednim szeroka sień prowadząca do obszernej klatki schodowej w środkowym traktcie. Wschodnia węższa część z czytelnym podziałem na wcześniejszą odrębną kamieniczkę - przede wszystkim w piwnicy.

B r y ł a: jednolita z piwnicami praiw pod całym budynkiem, za wyjątkiem dużego przedniego traktu w części zach. Piwnice na zróżnicowanym poziomie. Parter także na zróżnicowanych poziomach, co powoduje, że wejście od ulicy prowadzi poprzez skośnie opadający korytarz do tylnego traktu podwórzowego w poziomie piwnic. Dwa piętra na wyrównanych prawie całkiem poziomach za wyjątkiem części wsch. 2-spadowy kalenicowo ustawiony dach.

E l e w a c j e: fasada ujednolicona, jedynie zróżnicowane współczesne witryny sklepów. Na piętrach regularnie w 7. osiach rozmieszczone okna, na 1. piętrze w profilowanych obramieniach z prostym gzymsem. Gzymś kordony oraz podokienny na 2. piętrze. Elewacja tylna z regularnym rozmieszczeniem okien, ale z wyraźnym rozróżnieniem w części wsch. i zach. Szczytowa ściana wach. ślepa, z wyraźnie czytelnym arkadowym ślądem podcienia bliżej ulicy.

Instalacje: elektr. wodno-kanal. piecie węglowe, lokalne C.O. w sklepie chemicznym.

SPIS ZDJĘĆ: 1. Fasada, 2. Elewacja tylna - pd. 3. Drzwi gł. 4. Okna 2. piętra fasady. 5. Ślad zamurowanej arkady podcienia elewacji wsch. 6. 7. Elewacja wsch. i kotwy w jej szczycie. 8. Sień w traktcie przednim. 9. Główna sień. 10. Sklepienie nad podestem schodów parteru. 11. 12. Duża piwnica w narożniku N.-E. i sfazowany węgiarek wejścia tamże. 13. Schody na piętrze. 14. Drzwi w pokoju N.-E. na 1. piętrze. 15. Zawias drzwi do kuchni tamże.

Wkładkę założył: K. Guttmejer, XI.1996. (imię, nazwisko, data)

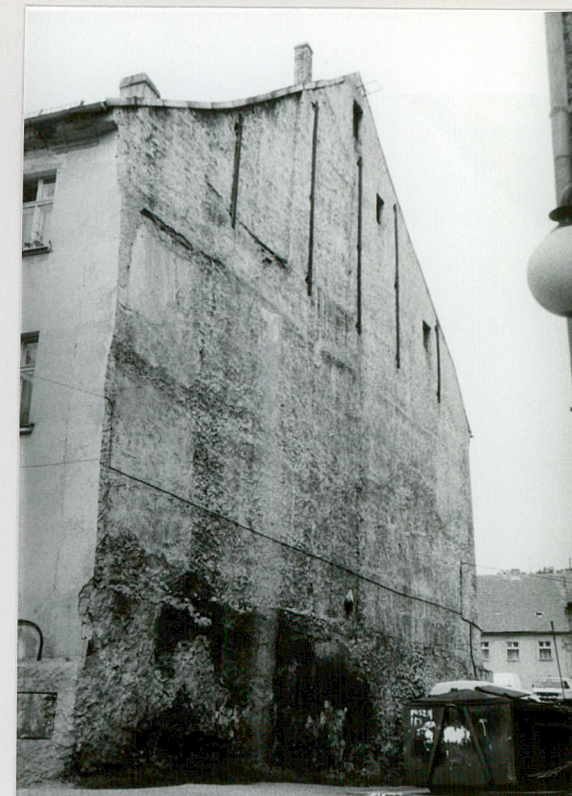
Miejsce przechowywania negatywów:



3.



4.



6.

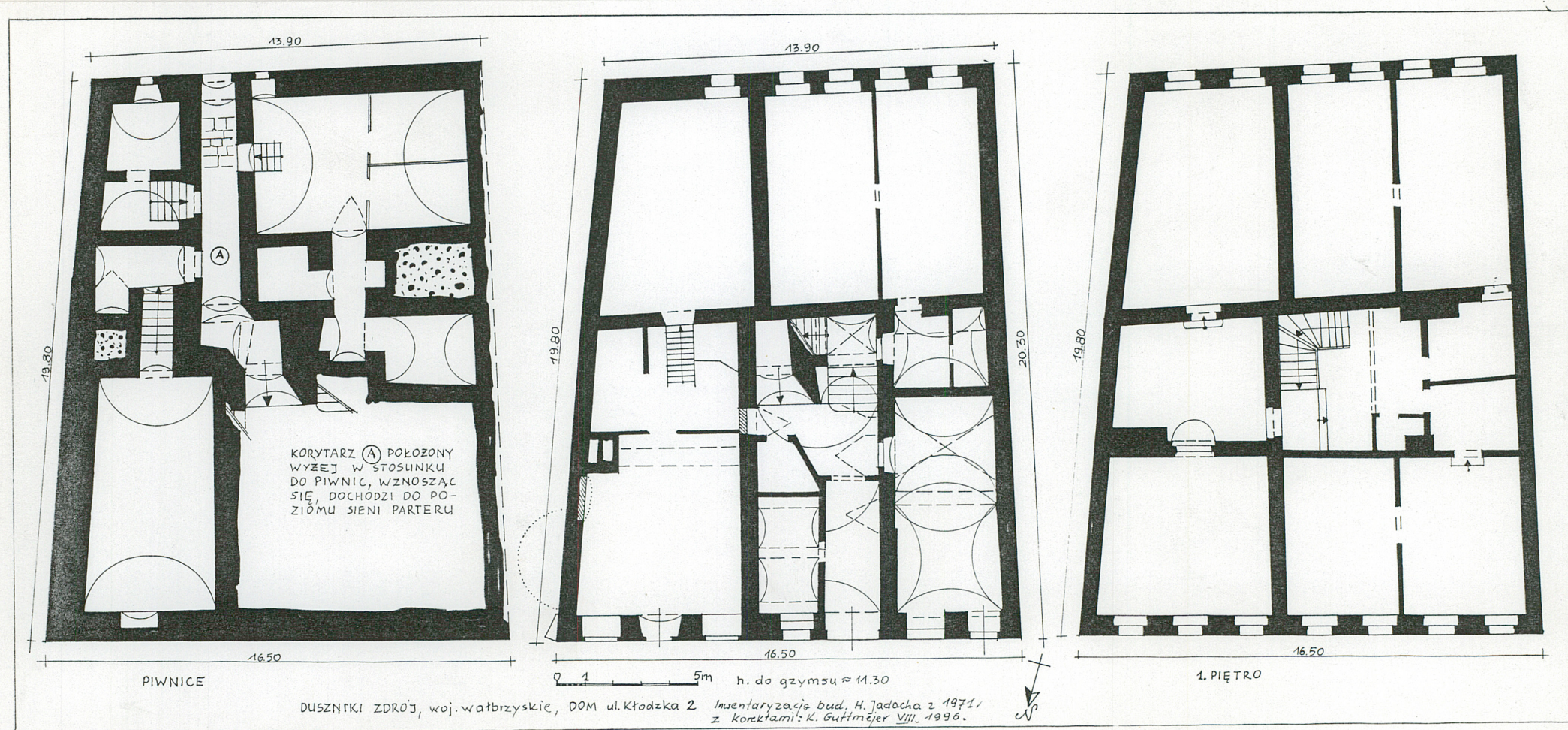


5.



7.

1. Miejscowość Duszniki - Zdrój	4. Obiekt (nazwa jak w karcie) DOM ul.Kłodzka 2	5. Zawartość wkładki (nazwa materiału uzupełniającego) plany, zdjęcia
2. Gmina loco		
3. Województwo wałbrzyskie		



Wkładkę założył: **K. Guttmejer, XI.1996.**
(imię, nazwisko, data)

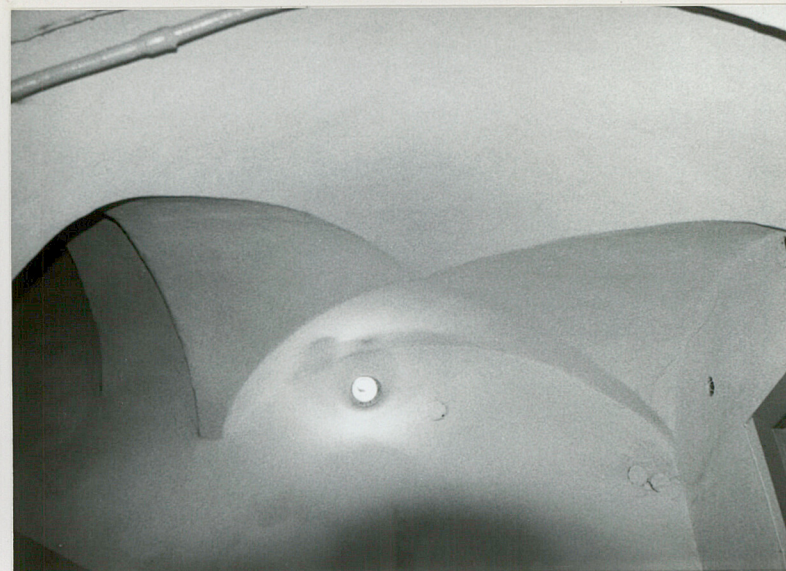
Miejsce przechowywania negatywów:



8.



9.



10.



11



12.



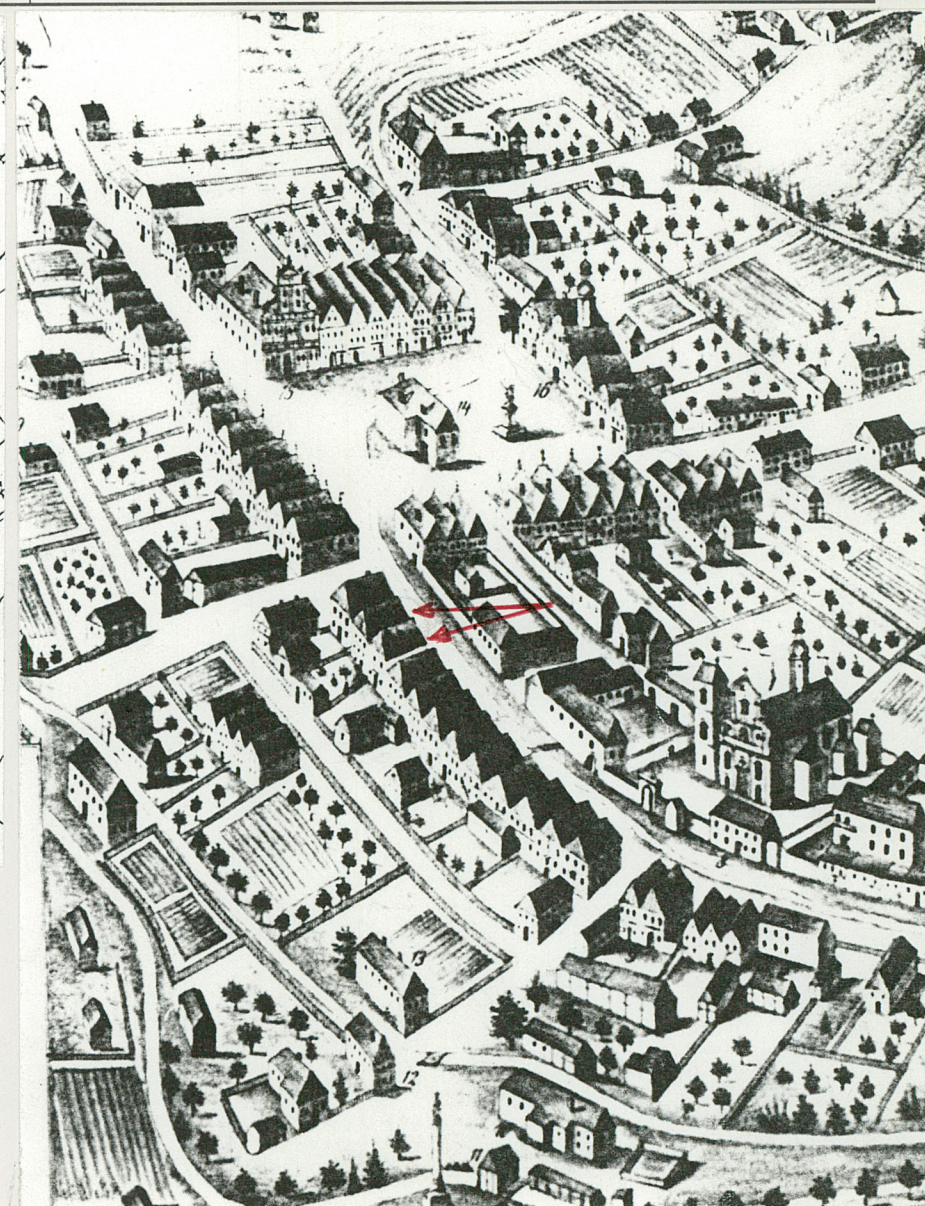
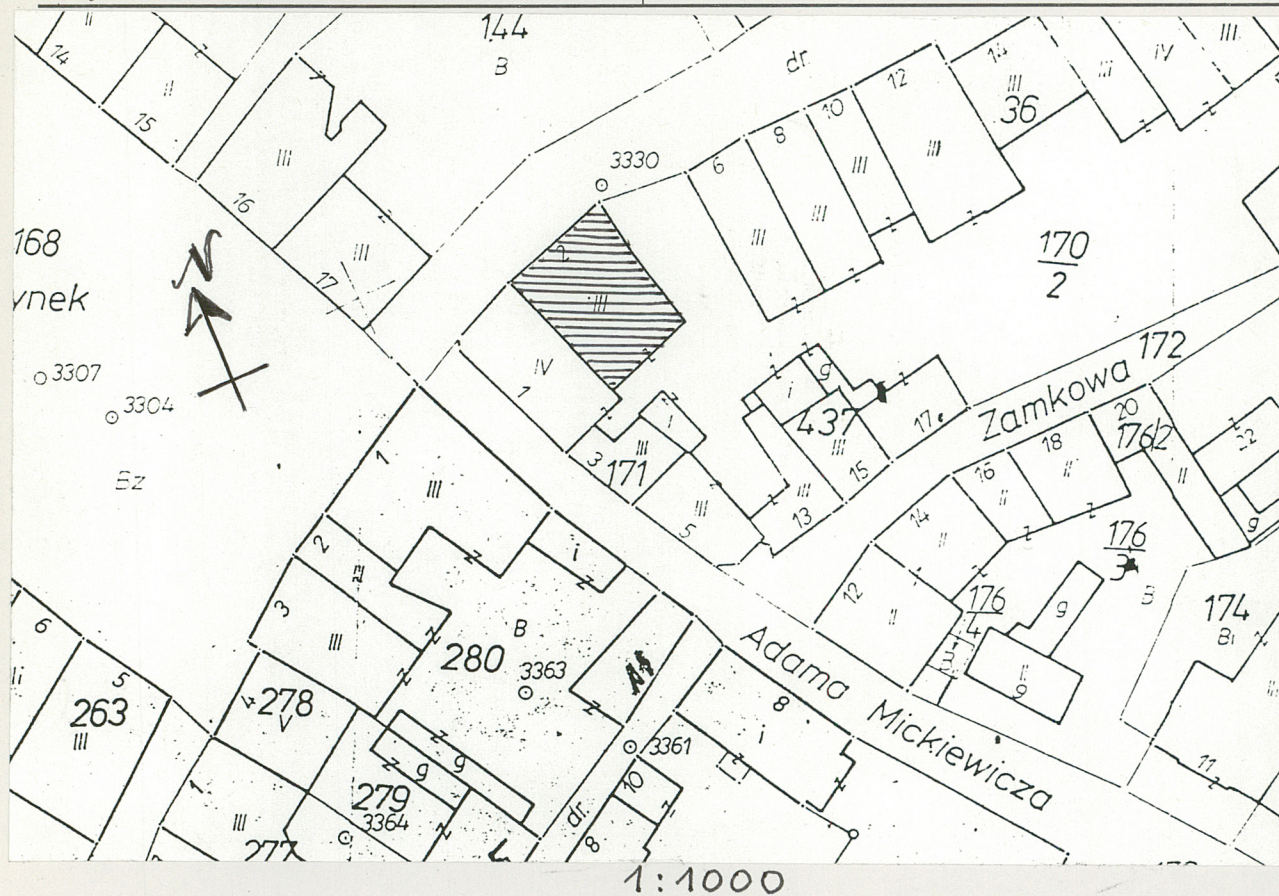
13.

1. Miejscowość **Duszniki - Zdrój**2. Gmina **loco**3. Województwo **Wałbrzyskie**

4. Obiekt (nazwa jak w karcie)

DOM ul.Kłodzka 2

5. Zawartość wkładki (nazwa materiału uzupełniającego)

**sytuacja, widok z 1737 r. w/g Sinopiusa,
zdjęcia,**

Wkładkę założył:

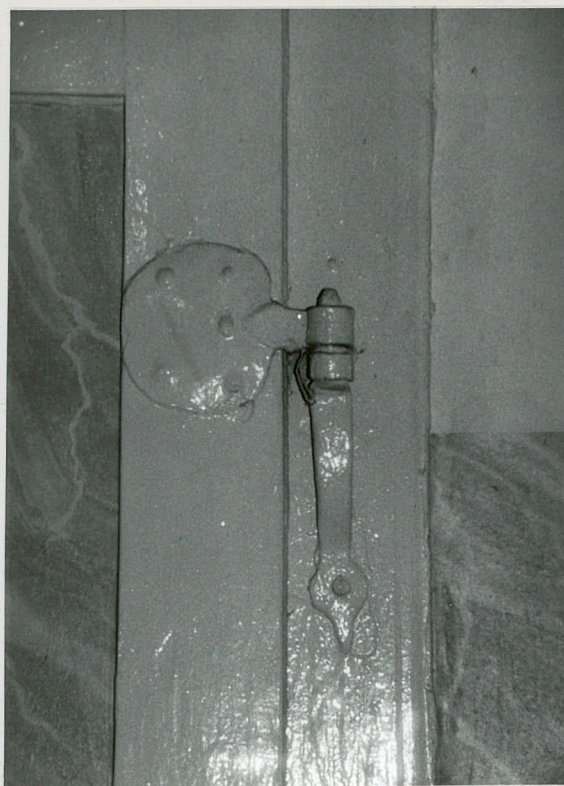
K. Guttmejer, XI.1996.

(imię, nazwisko, data)

Miejsce przechowywania negatywów:



14



15.