

**OŚRODEK DOKUMENTACJI
ZABYTKÓW w WARSZAWIE**
KARTA EWIDENCYJNA ZABYTKÓW
ARCHITEKTURY I BUDOWNICTWA

A B C D E F G H I J K L Ł M N O P R S T U V W X Y Z

Nr 375
DOLNOŚLĄSKIE

1. Obiekt
DOM MIESZKALNO-USŁUGOWY

2. Czas powstania
1787 r.

3. Miejscowość
BOGATYNIA

4. Adres Bogatynia
ul. 1-Maja nr 3

nr hipoteczny

5. Przynależność administracyjna

województwo ...Jeleniogórskie.....

gmina ...Bogatynia.....

6. Poprzednie nazwy miejscowości
Reichenau /do 1945 r./

7. Przynależność administracyjna
I VI 1975

województwo ...wrocławskie.....

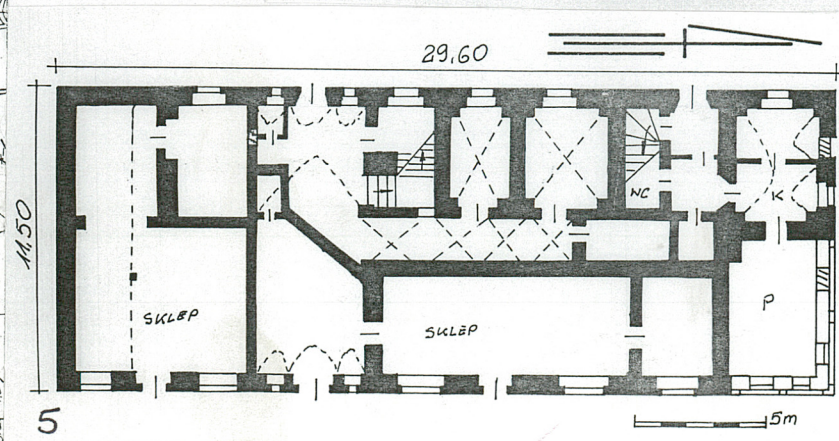
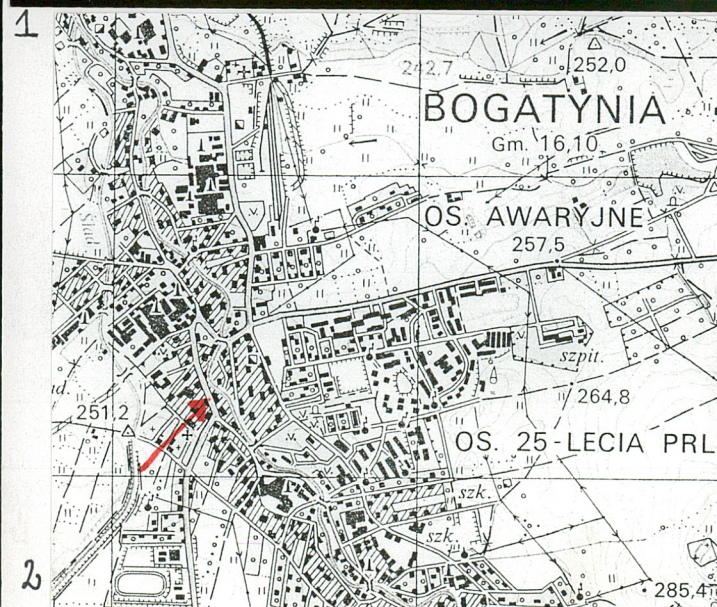
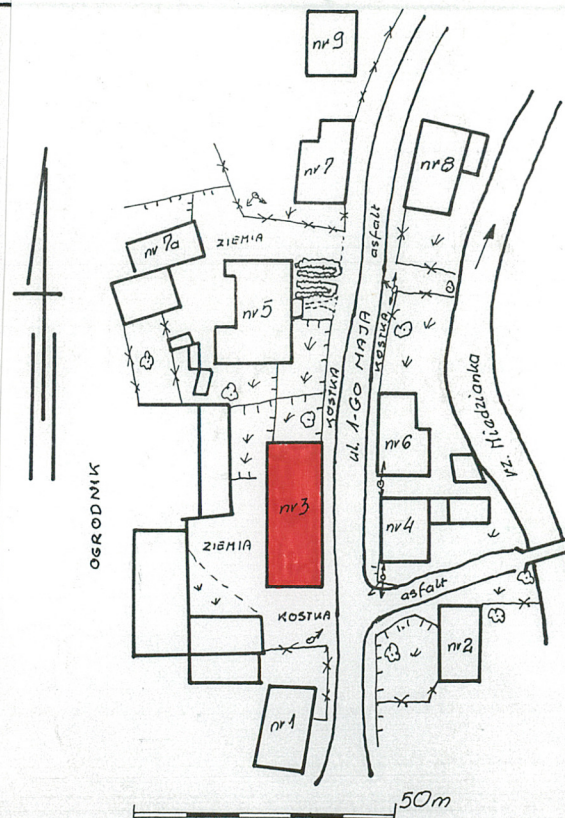
powiat ...Zgorzelec.....

8. Właściciel i jego adres
1. Z.i J. Pokład /patrz uwagi
2. R.iM. Śliwko
3. Urząd miasta Bogatynia

9. Użytkownik i jego adres
Sklepy: z częściami samochod. i odzie-
żowy, lokatorzy komunalni

10. Rejestr zabytków

Nr 1895 data 5.01.1967 r.



12. Autorzy, historia obiektu, określenie stylu

Budynek zbudowano w 1787 r., jak głosi napis wyryty na zwornikach w portalach wejść frontowych. Budynek powstał jako dom tkacza, mieszkalno-gospodarczy w stylu tzw. piętrowego domu łużyckiego charakterystycznego dla tego regionu etnograficznego. Zbudowano go z zastosowaniem mieszanej konstrukcji ścian na poszczególnych kondygnacjach: 1. w przyziemiu zrębowo-przysłupowej/od frontu i bocznych ścian i murowanej/od tyłu/oraz z murowanymi i nakrytymi sklepieniami sieniami przelotowymi i pomieszczeniami gospodarczo-inwentarskimi; 2. w górnej kondygnacji ściany w konstrukcji ryglowej typu szachulcowego z długimi zastrzałami. Z analizy rzutu przyziemia, mimo licznych przebudów jakich dokonano na przestrzeni stuleci, można wywnioskować, że był to dom faktora tkackiego. W dwóch drewnianych izbach od pd. i być może we frontowej, po pn. stronie sieni, mieściły się pracownie tkackie rozdzielone szeroką sienią prowadzącą na tyły budynku do pomieszczeń gospodarczych/magazynowych?/i przez wąski wewnętrzny korytarzyk połączone z pn. sienią i pomieszczeniami mieszkalno-/od wsch./-gospodarczymi/zach/. Na piętrze mieściło się właściwe mieszkanie właściciela/pd./ i pokoje mieszkalne/od frontu i od tyłu/ rozmieszczone po obu stronach długiego wewnętrznego korytarza. W poł. XIX w. zlikwidowano izby takkie, obmurowano drewniane ściany przysłupa, wybito większe otwory okienne i drzwiowe/pd. i centralne-frontowe pomieszczenia/ i utworzono sklepy. Przysłupową ścianę pozostawiono jedynie w cz. mieszk.-gosp./pnwsch/. Kolejnych zmian dokonano na pocz. XX w./ok. 1910 r./: zamknięto ścianą obie przelotowe sienie i utworzono dodatkowe pomieszczenia usługowe. Zamurowano pn.-front, wejście do połowy i wstawiono okno w typie secesyjnym z witrażem/ob. nieistnieje/. Wejścia do cz. mieszk. - od tyłu. Dawne pomieszczenia magazynowe/gosp./ zamieniono na komórki. Po II wojnie światowej budynek

13. Opis (sytuacja, materiał i konstrukcja, rzut, bryła, elewacje, wnętrze, wyposażenie, instalacje)

Sytuacja: Ulica 1-Maja znajduje się w centrum miasta, na zachodnim brzegu niewielkiej rzeczki Miedzianki, przepływającej przez miasto z pd.-wsch na pn. Budynek nr 3 stoi w luźnej zabudowie, zwrócony frontem do drogi, po zach. stronie ulicy w jej pd. części, w niedalekiej odległości/ok. 50 m/ na pn. od skrzyżowania ulic 1-Maja T. Kościuszki i Bohaterów Warszawy. Położony na płaskim terenie zajmuje centrum frontowej/zach./ części niedużej posesji otoczonej od wsch i pd. zabudową gospodarczo-usługową od pn. oddzielonej od sąsiedniej posesji drewnianym płotem sztachetowym na podmurówce mocowanym na murowanych słupkach. Pn. część działki została zagospodarowana pod ogródki przydomowe, pd. część została wyłożona kostką ceramiczną i służy jako podjazd i parking.

MATERIAŁ, KONSTRUKCJA, TECHNIKA.

Ściany: zbudowano z zastosowaniem zróżnicowanych konstrukcji na poszczególnych kondygnacjach: 1. w przyziemiu murowane z kamienia łamanego/cokół/ i cegły obustronnie tynkowane, malowane; w części pn.-wsch budynku ściana drewniana zrębowo-przysłupowa. 2. W 2-kondygnacji ryglowa ściana typu szachulcowego z długimi zastrzałami. Wewnętrzne ściany działowe w przyziemiu murowane z cegły obustronnie tynkowane; na piętrze ściany w konstrukcji ryglowej, szachulcowej obite deskami i tynkowane na trzcinie; drewniane ścianki przepierzeń współczesnych na górnym korytarzu i wewnątrz mieszkań. W pomieszczeniach pd. mieszkania na piętrze ściany opierzone niską/50 cm/ boazerią typu ramowo-płycinowego/część pomieszczeń od zach/ i wysoką obejmującą całą powierzchnię ścian/narożny pokój pd.wsch. na piętrze/zwieńczoną półwalnym, ażurowym gzymsem wieńczącym. Ściany zdobią detale w postaci kamiennych portali dwóch wejść frontowych, kamienne, tynkowe i drewniane opaski okien oraz wyprofilowane w arkady przeszła ściany przysłupowej.

Sklepienia: ceramiczna kolebka/tunel schodów do piwnicy/, kolebka na gurtach z lunetami/piwnica/, kolebka z lunetami o pogrubionych szwach przez tynkowe taśmy/sień południowa cz. zach/ i ze stycznymi lunetami/wewnętrzny korytarzyk środkowy, w przyziemiu/, z mijającymi się lunetami/pn.-zach/ oraz sklepienia krzyżowe/centrum zach traktu/.

Stropy: drewniane, belkowe z powalą; powalą otynkowana belki o fasetowanych narożach/piętro-pd.wsch/, belkowe z podsufitką z desek tynkowaną na trzcinie/mieszk. na piętrze/ w części pomieszczeń od frontu, na piętrze, zdobiony ornamentem stiukowym/fragment/; opierzone od spodu panelami drewnianymi/sklepy/ lub płytami spłasnionymi/pn.wsch/

Więźba dachowa: drewniana dwupoziomowa; krokwiowo-płatwiowa: I. dolny poziom - z trzema rzędami słupów z mieczami; skrajne słupy pochylone w lini krokwi spięte pod mieczami i nad mieczami płatwiami pośrednimi; środkowy rząd słupów też dźwiga zdwojone płatwie; słupy spięte w poziomie między sobą zdwojonymi dolnymi jętkami i usztywniono zastrzałami. II. poziom górny, w obrębie stryszk, trzy rzędy niskich słupów z mieczami wspierają płatwie pośrednie i jętki, krokwie złączone na zamek.

Dach 4-spadowy, łamany w typie mansardowego dachu z dużą facjatą na osi środkowej, od frontu z małymi lukarnami w dolnej połaci i jedną owalną w górnej, od zach. Dach główny i 1/2 dwuspadowy facjaty kryty dachówką ceramiczną karpiówką podwójnie w łuskę na łąkach drewnianych. Łukowo wyprofilowane lukarny pokryto blachą nabitą na deski. Woda z połaci dachowych odprowadzana jest za pomocą rynien i rur sustowych na teren przy budynku.

<p>14. Kubatura</p> <p>ok. 4100 m³</p>	<p>15. Powierzchnia użytkowa</p> <p>ok. 900 m²</p>	<p>16. Przeznaczenie pierwotne</p> <p>Dom faktora tkackiego mieszkalno-gospodarczy</p>	<p>17. Użytkowanie obecne</p> <p>Dom mieszkalno-usługowy/sklepy/</p>
<p>18. Prace budowlane i konserwatorskie, ich przebieg i dokumentacja</p> <p>Brak dokumentacji związanej z przeprowadzanymi przebudowami i naprawami na terenie budynku. Poniższe dane z relacji właścicieli sklepów i mieszkańców budynku.</p> <ul style="list-style-type: none"> - Podzielono zach. część pn. sieni na mniejsze pomieszczenia włączając część z nich do mieszkania pn.. Podzielono zach. pomieszczenie gospodarcze włączone do mieszkania na kuchnię i spiżarnię - Wydzielono ścianami działowymi dodatkowe pomieszczenia w sklepie pd. - Na piętrze podzielono górny wewnętrzny korytarz biegnący przez cały budynek na trzy części i włączono do mieszkań - Łatano i naprawiano sporadycznie dach - W latach 90-tych przeprowadzono w sklepach remonty, położono nowe okładziny podłogowe i na ścianach, opierzo panelami sklepienia i stropy;wymieniono drewnianą stolarkę okienną na PCV - X.1996r. wymiana przysłupa narożnego. 		<p>19. Stan zachowania (fundamenty, ściany zewnętrzne, ściany wewnętrzne, sklepienia, stropy, konstrukcje dachowe, pokrycie dachu, wyposażenie i instalacje)</p> <p>Budynek znajduje się w bardzo złym stanie technicznym, żeby nie powiedzieć tragicznym:</p> <p>Fundament- osiada o czym świadczą spękane ściany murowane i rygłowe.</p> <p>Ściany- na poziomie piwnicy -woda od 30-lat sięga do wysł. ok. 1m a gdy popadalub śniegi topnieją to podnosi się poziom wody do ok. 3 m. Mury całkowicie zawilgocone, zagrzybione, tynki spuchnięte odpadają dużymi płatami; dużo szlamu, śmieci i gruzu.</p> <p>Powyżej widoczne na zewnątrz i wewnątrz na murach duże powierzchnie zawilgocone, zagrzybione o skorodowanych tynkach, spękanych cegłach, dziurawe z wypłukaną zaprawą. W ścianach rygłowych belki skorodowane, spróchniałe rozchodzą się powstają duże dziury na wylot; belki spleśniałe i notorycznie zalewane wodą opadową, nie zabezpieczone i niezakonserwowane rozpadają się. Wykruszona zaprawa gliniana z szachulca, krusząca się z dziurami na wylot. Wewnętrzne okładziny boazerijne na ścianach zgniłe, zagrzybione, wypaczone i spękane. Konstrukcja przysłupowa mocno zniszczona z widocznymi śladami zawilgocenia/narożny słup wymieniany bo zgnił/ z braku odpływu z rur spustowych; belki wieńcowe-szpary z wykruszoną zaprawą -dziury na wylot zabezpieczone przez lokatorów czym się da.</p> <p>Ciąg dalszy - patrz wkładka nr 1.</p> <p>20. Najpilniejsze postulaty konserwatorskie</p> <ul style="list-style-type: none"> -zabezpieczenie budynku przed dalszym osiadaniem; - usunięcie wody z piwnicy i udrożnienie studzienki rewizyjnej. - położenie izolacji poziomej zabezpieczającej przed zawilgoceniem murów. Położenie nowych tynków przedtem odgrzybiając ściany. - Wymiana zniszczonych belek rygla i uzupełnienie lub wymiana materiału wypełniającego pola między rygłami. ← pilna naprawa więźby dachowej i przełożenie poszycia dachowego - wzmocnienie stropów drenianych, które się uginają i osiadają - Zabezpieczenie przysłupowej części budynku przed całkowitym zniszczeniem/jest to jeden z najstarszych elementów konstrukcyjnych w budynku/ - naprawa lub wymiana stolarki okien i drzwi na taką samą lub utrzymaną w stylu. 	

21. Akta archiwalne (rodzaj akt, numer i miejsce przechowania)

24. Uwagi różne

22. Bibliografia

1. M. Lis, Budownictwo ludowe Dolnego Śląska. Okolice Bogatyni. Wrocław, Jelenia Góra 1977 r.
2. E. Trocka-Leszczynńska, Wiejska zabudowa mieszkaniowa w regionie sudeckim. Wrocław 1995r.

23. Źródła ikonograficzne i fotografia (rodzaj, miejsca przechowania sygnatury)

25. Opracował

tekst Katarzyna Szafrńska, X. 1996r.

imię, nazwisko, data, podpis

plany, rysunki Katarzyna Szafrńska, X. 1996r.

imię, nazwisko, data, podpis

zdjęcia fotogr. Wojciech Kieszkowski, X. 1996r.

imię, nazwisko, data, podpis

miejsce przechowania negatywów u autora zdjęć

Karta po wypełnieniu podlega ochronie na podstawie przepisów prawa autorskiego

26. Adnotacje o inspekcjach, informacje o zmianach (daty, imiona i nazwiska wypełniających)

27. Załączniki

1. Miejscowość B O G A T Y N I A	2. Obiekt (nazwa jak w karcie) DOM MIESZKALNO-USŁUGOWY ul.1-Maja nr 3	3. Zawartość wkładki (nazwa obiektu lub materiału uzupełniającego) Opis.
-------------------------------------	---	---

Historia: został skomunalizowany a sklepy przeszły na własność państwa. Obecnie lokale usługowe zostały wykupione na własność prywatną.

Stan zachowania, c.d.: Więźba dachowa- konstrukcja w bardzo złym stanie: wiele belek zdniłych, zapleśniałych i spróchniałych grozi zawaleniem. Krokwie, jętki i łąty zwichrowane i zawilgocone pękają. Wypłukana zaprawa spomiędzy dachówek powoduje poluzowanie dachówek i powstawanie licznych szpar i dziur. Mury kominów zagrzybione, tynki spóchnięte, cegły skorodowane grożą zawaleniem; rury spustowe i rynny w dużej części zatkane, podziurawione. W części lukarn zostały zerwane metalowe obdasznice co powoduje gnicie drewnianych daszków lukarn i zaciekanie wody do wnętrza-pleśń na deskach.

- Podłogi- na strychu stan fatalny, spróchniałe, połamane, uginają się pod ciężarem; w mieszkaniach na piętrze -bardzo zły stan zgniłe, zawilgocone, dziury powstałe na skutek spróchnienia, zwichrowane; posadzki w piwnicy częściowo zbite, zamulone, w sieniach spękane.

- Schody - do piwnicy w dużej mierze zagruzowane i zaśmiecone opadającym tynkiem, szlamem, pokruszonymi płytkami ceramicznymi posadzki stopnie poobijane. Na piętro- zniszczona balustrada, stopnie poobtłukiwane

- Okna- stolarka w stanie fatalnym spaczona z dużymi szparami powstałymi między ryglami bądź ścianami a ościeżnikami, część spróchniała. W części otworów, gł. gosp., brak stolarki lub oszklenia. Drzwi zewnętrzne stan zły.

Wnętrza mieszkalne na piętrze nie nadają się do użytkowania i wymagają pilnych prac remontowych.

MATERIAŁ, KONSTRUKCJA, TECHNIKA.

Posadzki: kamienne płyty/sień pn i pd./; gliniana polepa wyłożona płytkami ceramicznymi-ceglanymi/piwnica/, betonowa wylewka wyłożona płytkami ceramicznymi glazurowanymi/lokalne usługowe/;

Podłogi: drewniane z desek na styk na legarach, malowane/ korytarz i mieszkania na piętrze, strych/

Schody: wewnętrzne: 1. PN strona budynku - a. na piętro - drewniane, jednobiegowe z zakrętem dolnym z poręczą mocowaną w ścianie po stronie pd. i balustradą o balaskach deskowych po stronie pn; b. na strych dwie pary jednobiegowych schodów drewnianych: 1. zabiegowe bez poręczy, 2. jednobiegowe, policzkowe, ażurowe z poręczami/na stryszek/.
2. Pd. strona budynku: a. do piwnicy - kamienne, jednobiegowe z dolnym zakrętem bez poręczy; b. na piętro - kamienne, dwubiegowe, łamane z podestem z drewnianą balustradą o ażurowych balaskach deskowych i profilowaną poręczą; c. na strych- drewniane, jednobiegowe z drewnianą balustradą o tralkach toczonych, cienkich.

Okna: W obrębie ścian murowanych okna osadzono w głębokich wnękach nieco wewnątrz rozglifionych o prostych zewnętrznych nadprożach, od wewnątrz część otworów sklepionych łukiem odcinkowym. Stolarka okienna drewniana typu: 1. krosnowego, a. okna 1-dzielne, szklone w 2 lub w 3 szczeblinach pojedynczych, od zewnątrz otwory zabezpieczone kutą kratownicą/sień-flanki otworów wejściowych/; b. 2-dzielne ze słupkiem lub bez szklone w dwóch szczeblinach pojedynczych/ strych, gosp. zach/, otwory w przyziemiu zabezpieczone kutymi, ozdobnymi kratownicami. 2. Okna ościeżnicowe, podwójne/typu polskiego/- 2-dzielne, skrzydła szklone w dwóch asymetrycznych szczeblinach/pseudoślepie/, zawiasy czopowe/piętro pd.-zach./. 3. Okna półskrzynkowe dominujące w budynku - mieszkania na piętrze i pd.wsch/- dwudzielne ze słupkiem zewnętrznym; skrzydła szklone w dwóch asymetrycznych szczeblinach/pseudoślepie/, zawiasy czopowe. Prawie we wszystkich tego typu oknach brak zimowych/wewnętrznych/ skrzydeł za wyjątkiem mieszkania na piętrze-pn.; b. dwudzielne, dwupoziomowe z górnym zewnętrznym słupkiem, górne i dolne skrzydła szklone bez szczeblin/facjata/. 4. okna skrzynkowe/dół pn./- 2-poziomowe,

Wkładkę złożył: K. Szafrńska, X. 1996 r.
(imie, nazwisko i data)

Okna, c.d.: dwudzielne w podślemieniu, jednodelne, uchylne w poziomie w nadślemieniu, skrzydła szklone bez szczeblin. 5. okna z PCV - witryna sklepowe, jednodelne, szklone bez szczeblin.

Drzwi: W obrębie ścian murowanych osadzone w dużych wnękach. Część otworów o prostych zewnętrznych i wewnętrznych nadprożach, część obustronnie sklepiona łukowo/gł. stare wejścia frontowe w portalach/. Stolarka różnicowana; metalowa głównie w drzwiach wewnątrz dominuje jednak stolarka drewniana.

Drzwi zewnętrzne: 1. frontowe, gł./pd/- otwór drzwiowy ujęty w duży portal kamienny o nadprożu dołem wyprofilowanym w łuk eliptyczny zwieńczonym profilowanym naczółkiem gzymsowym; węgary w formie pilastrów zdobionych na trzonach gipsowym zwisem liści winorośli przypiętych pod impostem rozetą; pilastry dźwigają łukowe nadproże o ramowo-płycinowej powierzchni przeprute w centrum dużym zwornikiem; w zworniku wyryte inicjały w ligaturze: J H L, pod spodem 1787. Drzwi dwuskrzydłowe z pseudonadświetlnią łukową, podzieloną 6-łukowo wygiętymi, pionowymi szczeblinami; ślemie w formie łukowo wygiętego, profilowanego i gierowanego w centrum, gzymsu; Skrzydła ramowo-płycinowe. Górne płyciny w formie pionowych trapezów obwiedzionych profilowanymi listwami o wewnętrznych płaszczyznach profilowanych w diament. Dolne płyciny o lirowatej formie, wyładowane. Między płycinami cwalne, metalowe uchwyty. Listwa przemykowa w formie pilastra. 2. frontowe do sklepów- z PCV jedno lub 2-skrzydłowe ramowo-płycinowe, górne płyciny przeszkłone, 3. tylne osadzone we wnęce z prostokątną nadświetlnią szklaną szkłem zbrojonym/pn/ lub zabita dyktą/pd/ od zewnątrz zabezpieczoną ozdobną kratownicą; ślemie proste, kamienne; drzwi jednoskrzydłowe drewniane, deskowo-listwowo-zastrzałowe na zawiasach pasowych od zewnątrz opierzone dekoracją ramowo-płycinową/pn./, i ramowo-płycinową/pd/.

Drzwi wewnętrzne: 1. metalowe, jednoskrzydłowe; skrzydło wzmocnione kratownicą z prętów mocowanych nitami; wewnątrz oczek kratownicy romboidalnej brosze karusikowe./komórka gosp. zach-partner/; drewniane obite metalową blachą, jednoskrzydłowe z dwuskrzydłową nadświetlnią szklaną w szczeblinach krzyżowych/pn. sieć/. 2. drewniane, jednoskrzydłowe w odrzwiach typu ościeżynowego ujęte od wewnątrz w szerokie profilowane opaski, w części pomieszczeń/pd.wsch-góra/ nad drzwiami ozdobne naczółki z półwalnego, ażurowego gzymsu. Skrzydła ramowo-płycinowe; w części drzwi płyciny o profilowanych wewnętrznych lustrach lub krawędziach. Drzwi do pomieszczeń gospodarczo-sanitarnych współczesne ramowe opierzone płytą spłasnioną, deskowo-listwowo-zastrzałowe na zawiasach pasowych.

Rzut: Budynek zbudowany na planie prostokąta wydłużonego na osi pn.-pd.. Półtoratraktowy z łamanym w "L" traktem komunikacyjnym na ośrodkowej /sien/. Część pomieszczeń nakryto stropami drewnianymi/pd., pn.-wsch./ część sklepiono kolebką z lunetami bądź sklepieniami krzyżowymi. Do pomieszczeń w trakcie frontowym prowadzą zewnętrzne wejścia rozmieszczone niesymetrycznie bliżej pd. części budynku; pomieszczenia częściowo skomunikowane ze sobą wewnątrz, nie skomunikowane z traktem zach-tylnym i wewnętrznym korytarzem. Do pomieszczeń traktu tylnego/zach. / prowadzą dwa symetrycznie rozmieszczone na dwóch krańcach budynku, wejścia. Na osi pd. wejścia szeroko sieni, która w głębi załamuje się w kierunku pn i przechodzi w wąski ślepy korytarzyk skomunikowany z pomieszczeniami gospodarczymi po str. zach.. Po pn-zach stronie sieni schody na piętro i do piwnicy. Na osi pn. wejścia niewielka sieni, podzielona ściankami działowymi na mniejsze pomieszczenia i mieszcząca po str. pn. schody na piętro.

Bryła: Masywny budynek o zwartej bryle z dużą facjatą od frontu na osi środkowej. Budynek 2-kondygnacyjny z użytkowym poddaszem, z 3-kondygnacją w obrębie facjaty; podpiwniczony pod częścią pd. i frontową budynku. Nakryty 4-spadowym dachem łamanym typu mansardowego z niewielkimi lukarnymi w dolnej połaci i niewielkim wolim oknem w zach, górnej połaci. Facjatka nakryta dwuspadowym dachem a facjaty półwalnymi.

Elewacja frontowa/wsch./: 2-kondygnacyjna, na osi facjaty 4-kondygnacyjna- 3 i 4 kondygnacja w obrębie poddasza i stryszku facjaty. 12-osiowa, niesymetryczna; w obrębie połaci dachowej 4-osiowa, w obrębie facjaty 2-osiowa w 3-kondyg. i 1-osiowa w 4-kondyg. Ściany elewacji zbudowano w mieszanej konstrukcji na poszczególnych kondygnacjach: 1, w przyziemiu - w 3/4 długości od pd. ściana murowana, gładko otynkowana artykurowana dużymi i małymi otworami okien flankujących otwory drzwiowe ujęte w tynkowe i kamienne opaski; dwie pary drzwi /starych/ ujęte w kamienne portale/opis przy drzwiach/. W 1/4 od pn ściana drewniana w konstrukcji przysłupowo-zrębowej. Na szerokim kamiennym cokole stoją profilowane, pseudobarokowo, drewniane przysłupy z półnymi klinami, profilowanymi w łuk wraz z belką oczepu. Całość tworzy arkady/po dwa przęsła od str. wsch i pn/ o odcinkowej archiwolce z półwalcowatym zwornikiem podwieszonym na osi. W obrębie każdej arkady ulokowano mały otwór okienny ujęty w drewnianą, profilowaną opaskę

1. Miejscowość B O G A T Y N I A	2. Obiekt (nazwa jak w karcie) DOM MIESZKALNO-USŁUGOWY ul.1-Maja nr 3	3. Zawartość wkładki (nazwa obiektu lub materiału uzupełniającego) Opis.
-------------------------------------	---	---

Elewacja frontowa/wsch./: z gzymsowym naczółkiem i drewnianym profilowanym na końcach parapetem. 2. W górnych kondygnacjach/w tym fa-
cjata/ ściana ryglowa z długimi zastrzałami typu szchulcowego. Pola między ryglami gładko otynkowane i pomalowane na jasno a belki
na ciemno. Okna rozmieszczone symetrycznie, na osiach ujęto w drewniane, profilowane opaski. W obrębie trójkątnego szczytu facjaty,
na osi środkowej, okullusujący w drewnianą opaskę i trójkąt zastrzałów krótkich tworząc "oko opatrznosci"? . Drewniane lukarny
w obrębie dolnej połaci dachowej o eliptycznie uformowanych daszkach zwieńczono wyprofilowanym w łuk nadwieszony gzymsem.

Elewacja tylna/ zach./: 2-kondygnacyjna, 9-osiova, niesymetryczna w przyziemiu, 10-osiova w 2-kondygnacji i 2-osiova w dolnej połaci
łamanego dachu. Ściany elewacji zbudowane w zróżnicowanej konstrukcji na poszczególnych kondygnacjach: 1, w przyziemiu - ściana
muruwana, gładko otynkowana, pozbawiona cech stylowych, z niskim kamiennym cokołem wydzielonym szerszym uskokiem. Ściana artykuło-
wana niesymetrycznie rozmieszczonymi dwoma otworami drzwi, na dwóch krańcach budynku oraz otworami okien o zróżnicowanej formie
/poziome i pionowe prostokąty/ i wielkości ujętymi w tynkowe i kamienne/drzwi i okienka je flankujące/ opaski podkreślone kolorem.
Otwory okienne i nadświetlnie drzwi zabezpieczono kutymi kratownicami o romboidalnych okach.
2. W górnej kondygnacji ściana ryglowa z długimi zastrzałami; pola między ryglami otynkowane i pomalowane na jasno, belki na ciemno.
Niewielkie otwory okienne rozmieszczono niesymetrycznie i ujęto w drewniane, profilowane opaski. Lukarny w połaci dachowej opraco-
wane jak w elewacji frontowej.

Elewacja boczna/pn/: 2-kondygnacyjna, 4-osiova, niesymetryczna, 2-osiova w dolnej połaci dachowej. Ściany elewacji o zróżnicowanej
konstrukcji na poszczególnych kondygnacjach: 1. w przyziemiu-do połowy szerokości, po stronie wsch, drewniana zrębowo-przysłupowa
dwuprzęsłowa. Arkady przysłupa opracowane jak w fasadzie. W obrębie wsch arkady, na osi, mały otwór okienny ujęty w opaskę drewnianą
z gzymsowym naczółkiem i profilowanym parapetem; zach arkada-otwór zaślepiiony. Po stronie zach., do połowy szerokości ściana murowana
gładko otynkowana z dwoma otworami okiennymi ujętymi w tynkową i kamienną wydłużoną opaskę/zach. otwór zamurowany/. 2. w górnej
kondygnacji ściana ryglowa opracowana jak w fasadzie. Okna rozmieszczone symetrycznie ujęto w drewniane opaski. Lukarny opracowane
jak w fasadzie.

Elewacja boczna/pd./: 2-kondygnacyjna, ślepa w przyziemiu, 5-osiova, symetryczna w 2-kondyg. 2-osiova w dolnej połaci dachowej. Jak
w/opisanych elewacjach w tej też zastosowano zróżnicowaną konstrukcję ścian poszczególnych kondygnacji: 1. w przyziemiu murowana,
gładko otynkowana z dużym reklamowym napisem po stronie wsch. 2. w górnej kondygnacji ściana ryglowa z oknami symetrycznie rozmie-
szczonymi na osiach i ujętymi w drewniane opaski. Lukarny opracowane jak w fasadzie.

Wnętrza i wyposażenie: W przyziemiu - od pd. i w centrum frontowego traktu lokale usługowe, w pn. części budynku mieszkanie lokator-
skie. W centrum zachodniego traktu dwie komórki gospodarcze, klatka schodowa. Na piętrze po stronie pd. 4 mieszkania lokatorskie,
po stronie pn. jedno mieszkanie, nieskomunikowane z pozostałymi na skutek zabudowania centralnego korytarza i podzielenia między
trzy flankujące go mieszkania.

Z wyposażenia frontowych pokoi pd.wsch części piętra należy sądzić, że były to pomieszczenia reprezentacyjne właściciela domu.
W pokojach ściany wyłożono drewnianą boazerią ramowo-płycinową na całej powierzchni/pokój pd.wsch ob. podzielony na dwa mniejsze
pokoje/ zwieńczoną ażurowym gzymsem uformowanym w półwalec; nad drzwiami wewnątrz pokoju takie same naczółki gzymsowe. W pokoju
od zach/też ob. podzielonym na dwie części: kuchnię i pokój/ ściana do wysokości parapetów wyłożona boazerią ramowo-płycinową.
W sąsiednim ob. mieszkaniu, od frontu na piętrze, na suficie ornament stiukowy./fragment/

Wkładkę złożył: K. Szafrńska, X. 1996 r.
(imię, nazwisko i data)

u autora zdjęć

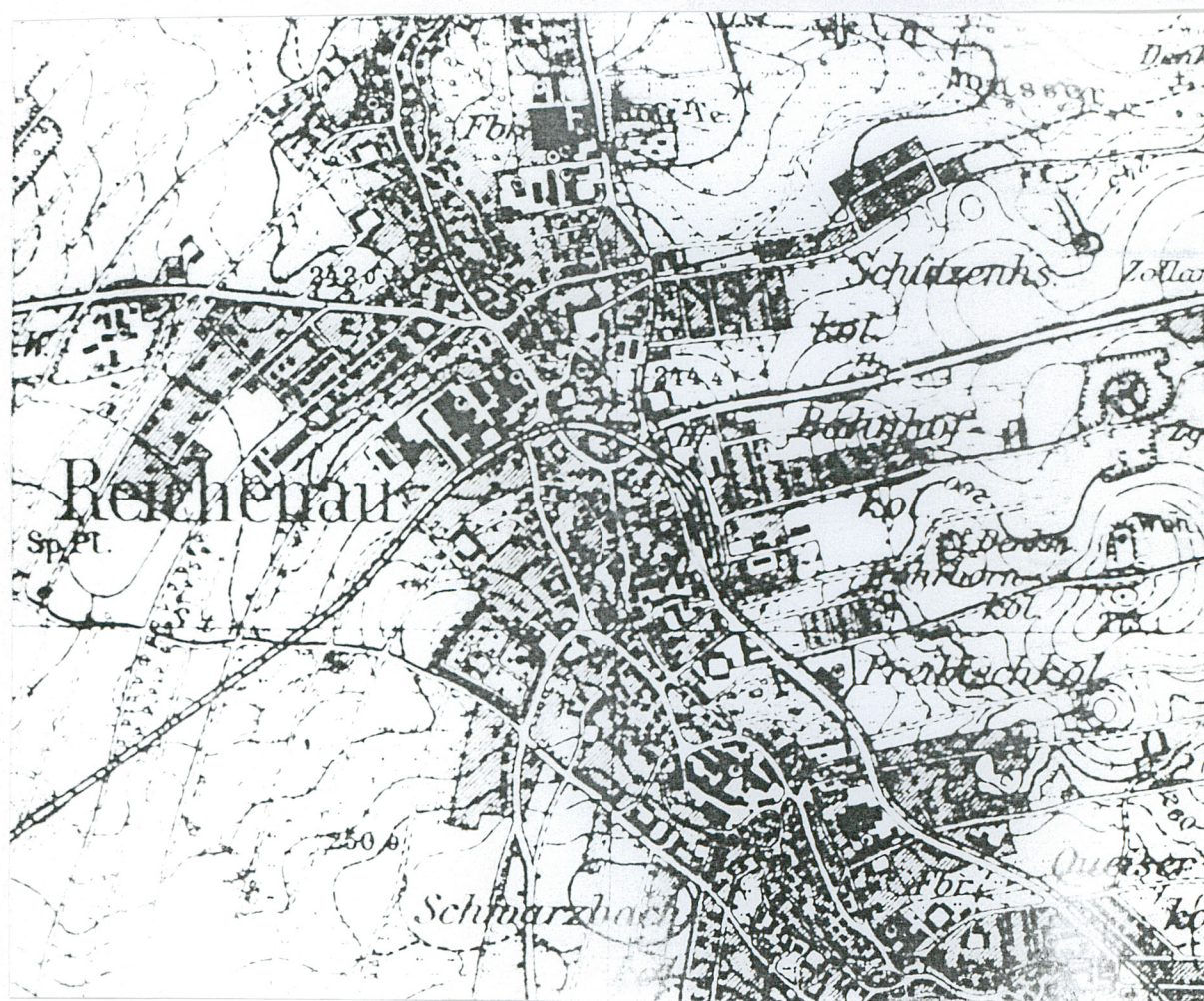
Miejsce przechowywania negatywów

Wzór ODZ 1978 r.

Instalacje: wodno-kanalizacyjna, elektryczna,; ogrzewanie piece węglowe.

Spis ilustracji:

1. Budynek mieszkalno-usługowy
ujęcie od pd.wsch.
2. Plan orientacyjny polski
3. Plan orientacyjny niemiecki z 1936r.
4. Plan sytuacyjny
5. Rzut przyziemia
6. Elewacja frontowa wsch.
7. Fragment elewacji frontowej
- pion facjaty
8. Portal wejścia pd.-frontowego
9. Portal wejścia pn.-frontowego
10. Elewacja tylna/zach./
11. Okno ościeżnicowe-piętro pd.zach
12. Drzwi tylne pd.
13. Elewacja Boczna /pn./
14. Fragment przeszły przysłupa przyziemie pn.wsch.
15. Elewacja boczna /pd./
16. Sklepienie kolebkowe z lunetami o
pogrubionych szwach./sien zach-pd/
17. Schody na piętro-bieg górny
/cz. pd./
18. Boazeria na ścianach pokoju
na piętrze pd.wsch.
19. Fragment gzymsu wieńczącego boazerię
i drzwi/pd.wsch pokój na piętrze/



1. Miejscowość.....B...O...G...A...T...Y...N...I...A.....	4. Obiekt (nazwa jak w karcie) DOM MIESZKALNO-GOSPODARCZY	5. Zawartość wkładki (nazwa materiału uzupełniającego)
2. Gmina	ul. 1-Maja nr 3	Materiał ilustracyjny
3. Województwo		



6

7

8

Wkładkę założył:
(imię, nazwisko, data)

Miejsce przechowywania negatywów:



9



10



11



12

1. Miejscowość <u>B O G A T Y N I A</u>	4. Obiekt (nazwa jak w karcie) <u>DOM MIESZKALNO-USŁUGOWY</u> <u>ul.1-Maja nr 3</u>	5. Zawartość wkładki (nazwa materiału uzupełniającego) <u>Materiał ilustracyjny</u>
2. Gmina		
3. Województwo		



14



15

Wkładkę założył:
(imię, nazwisko, data)

Miejsce przechowywania negatywów:



17



16



19



18

1. Miejscowość.....	2. Gmina.....	3. Województwo.....	4. Obiekt (nazwa jak w karcie) DŁM MIESZKALNO-USŁUGOWY ul.1-Maja nr 3	5. Zawartość wkładki (nazwa materiału uzupełniającego) Materiał ilustracyjny
---------------------	---------------	---------------------	---	---



20. STROP DREWNIANY ZE STUKOWYM GZYMSEM



21. STROP DREWNIANY BELKOWY Z PONAŁĄ

Wkładkę założył:
(imię, nazwisko, data)

Miejsce przechowywania negatywów: