

## KARTA EWIDENCYJNA ZABYTKÓW ARCHITEKTURY I BUDOWNICTWA

Nr

373

1. Obiekt

BUDYNEK MIESZKALNY, UL. 1 MAJA 1

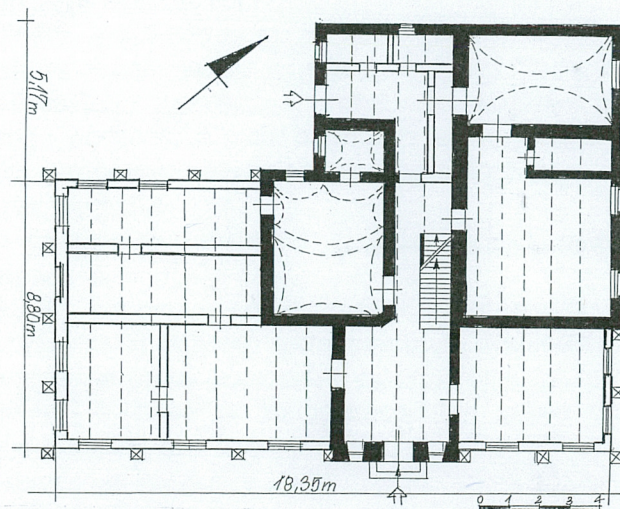
2. Czas powstania

Pocz. XIX w, 1842 r.

3. Miejscowość

BOGATYNIA

11. Zdjęcia, rzut, sytuacja, orientacja

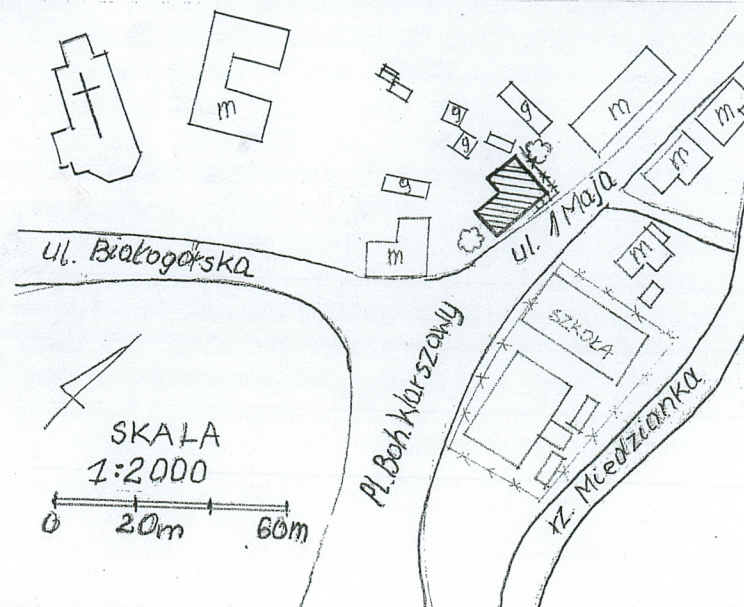


1. Widok elewacji południowo - wschodniej, frontowej



SKALA 1:10000

0 100m 400m

SKALA  
1:2000

0 20m 60m

4. Adres

Ul. 1 Maja 1  
59-920 Bogatynia  
nr ewidencyjny działki: 18/12, Obr.III, AM 4  
nr księgi wieczystej.

5. Przynależność administracyjna

Województwo: dolnośląskie

powiat: zgorzelecki

gmina: Bogatynia

6. Poprzednie nazwy miejscowości

Reichenau do 1945 r.

7. Przynależność administracyjna przed 01.01.1999

Województwo: jeleniogórskie

gmina: Bogatynia

8. Właściciel i jego adres

9. Użytkownik i jego adres

j.w ,

10. Rejestr zabytków

A/5880

10.07.2013

Budynek w obecnej postaci powstał w XIX wieku, przy głównej ulicy miasta, w charakterystycznym dla tego regionu stylu piętrowego domu o konstrukcji przysłupowo- zrębowej parteru i ryglowej kondygnacji piętra. Zabudowa ulicy składała się z wolnostojących budynków mieszkalno-gospodarczych, ustawionych kalenicowo względem drogi, o cechach reprezentacyjnych widocznych zwłaszcza w formie opracowania portali drzwiowych.

Źródła klasztoru w Marienthal wymieniają numer katastru – 370, cenę zakupu i sprzedaży oraz właścicieli działki. Dom nr 370 położony był przy Hauptstrasse. Pierwsza wzmianka o parceli pochodzi z 8.5.1691 r, kiedy to Georg Herwig kupił ją od Johanna Paul. Sprzedający był 52 letnim nauczycielem. Następnie 3.12.1724 r parcela przechodzi w ręce rodziny Krusche. Ostatnia wzmianka o tej rodzinie pochodzi z 1824 r, kiedy parcela przechodzi na własność Johanna Christopha. W 1850 r. jako właściciel wymieniany jest Gottfried Leupolt. Jego inicjały G T L widnieją w kluczu portalu. Nie jest dokładnie wiadome czy data w portalu 1842 r jest datą powstania budynku, czy powstał on wcześniej. Z analizy użytych form należy sądzić, że powstał nieco wcześniej.

Następna wzmianka pochodzi z 1938 r. z okazji spisu powszechnego kiedy jako właściciel wymieniony zostaje Paul Scheibler.

Po drugiej wojnie światowej przejmuje go gmina Bogatynia. Od tego czasu pełni funkcję wyłącznie mieszkalną. Budynek został podzielony na odrębne mieszkania, przez co zatracił częściowo układ przestrzenny, zwłaszcza w górnej kondygnacji. Poszczególne pomieszczenia podzielone zostały dodatkowo ściankami działowymi.

**SYTUACJA:** Opisany budynek jest obiektem wolnostojącym, usytuowanym w centralnej części miasta, na nieregularnej działce, w sąsiedztwie placu, który stanowi rozwidlenie trzech ulic: Białogórskiej biegnącej na południe, 1 Maja na pół-zach. i T. Kościuszki na wschód.

Fasada usytuowana jest wzdłuż ul 1 Maja, po jej południowo - zachodniej stronie, bezpośrednio przy jezdni. Od strony pn – wsch teren ogrodzony metalową siatką. Mieści się tam mały ogródek ozdobny.

Na pld - zach działka graniczy z posesją Bohaterów Warszawy 4. Od pn i pn - zach. teren działki zajmują komórki lokatorskie, zabudowania gospodarcze i mieszkalne.

#### **MATERIAŁ, KONSTRUKCJA, TECHNIKA:**

**Ściany:** dom wzniesiony został z zastosowaniem zróżnicowanych form konstrukcji. Dominuje konstrukcja przysłupowa, krótkomieczowa. Ściany dolnej kondygnacji w części mieszkalnej drewniane, wzniesione w konstrukcji zrębowej. Środkowa część fasady mieszcząca portal podkreślona murowaną ścianką. Przyziemie pn. części skrzydła północnego, sień oraz pomieszczenie w narożniku zachodnim murowane z kamienia i cegły. Trzeci przysłup elewacji tylnej zamurowany cegłą. Ściany górnej kondygnacji w konstrukcji ryglowej opartej na belce oczepu, z wypełnieniem z gliny, uzupełnianej miejscami cegłą. Część zachodnia elewacji pn – zach ponad przysłupami odeskowana z listwami maskującymi złącza desek, podobnie jak druga kondygnacja części północnej tejże elewacji a także ściany szczytowe.

Fundament ściany drewnianej ceglano- kamienny, murowanej kamienny.

**Sklepienia i stropy:** W pomieszczeniach części drewnianej stropy drewniane belkowe, w większości pomieszczeń wtórnie zasłonięte płytami pilśniowymi. Stropy II kondygnacji drewniane z podsufitką z desek, tynkowane tynkiem wapiennym. W pomieszczeniu murowanej części skrzydła północnego oraz w pozostałych pomieszczeniach części murowanej oraz piwnicy sklepienia żagielkowe wsparte na murowanych łękach.

**Więźba dachowa:** drewniana, o konstrukcji jętkowej wsparta stolcami z mieczami. Wiatrownice formie krzyży św. Andrzeja.

**Pokrycie dachowe:** dachówka ceramiczna karpiówka ułożona podwójnie w koronkę.

**Posadzki i podłogi:** w sieni posadzka terakotowa z kwadratowych płytek w kolorze czarnym (mniejsze) i szarym (większe). W niektórych miejscach wylewka betonowa. W mieszkaniu po południowej stronie sieni wylewka betonowa, w pozostałych pomieszczeniach podłogi drewniane, w większości zakryte linoleum bądź panelami. Na poddaszu podłogi drewniane. W piwnicy polepa gliniana.

**Schody:** wewnętrzne: schody do piwnicy kamienne, zabiegowe o stopnicach mocno wytartych. Schody na I kondygnację drewniane jednobiegowe policzkowe z drewnianą balustradą. Na kondygnacji poddasza schody jednobiegowe i drabiniaste.

Zewnętrzne: jednobiegowe, dwustopnicowe, kamienne (piaskowcowe).

**OTWORY: okienne:** ujednolicone, o wykroju prostokątnym. Wokół okien drewniane profilowane opaski. Parapety ozdobnie przycięte. W oknach II kondygnacji parapety usunięte za wyjątkiem otworów w III i ostatniej osi elewacji północno – zachodniej. W szczycie elewacji pn – zach opaski usunięte. Stolarka oryginalna drewniana, krosnowa. Okna dwuskrzydłowe, dzielone szczeblinami na trzy kwatery z profilowanym słupkiem. Pozostała stolarka współczesna, w II kondygnacji bez podziałów Cd. wkładka nr 1

14. Kubatura  1762 m <sup>3</sup>	15. Powierzchnia użytkowa  293,8 m <sup>2</sup>	16. Przeznaczenie pierwotne  Dom mieszkalny - magazynowy	17. Użytkowanie obecne  Budynek mieszkalny
18. Prace budowlane i konserwatorskie, ich przebieg i dokumentacja (po 1945 r.)  Brak szczegółowego wykazu prac remontowych i konserwatorskich. Obiekt w stanie dostatecznym. Poszczególni najemcy podejmują bieżące remonty swoich lokali nie uwzględniając zabytkowego charakteru obiektu: między innymi wtórne podziały pomieszczeń, zamurowywanie okien, przysłupa, usuwanie opasek i parapetów przy okazji wymiany stolarki okiennej na okna PCV, zakrywanie belek stropu.		19. Stan zachowania (fundamenty, ściany zewnętrzne, ściany wewnętrzne, sklepienia, stropy, konstrukcje dachowe, pokrycie dachu, wyposażenie i instalacje)  Stan zachowania dostateczny. Partia cokołowa zawilgocona. Konstrukcja przysłupowa oraz ryglowa ścian w stanie dostatecznym. Ubytki w elementach konstrukcji drewnianej spowodowane wilgocią i drewnojadami, zwłaszcza w partii przyziemia. Brak w impregnacji i konserwacji drewna. Więźba dachowa w stanie dobrym. Poszycie z drobnymi nieszczelnościami. Ubytki tynków. Stropy w stanie dostatecznym. Instalacje sprawne  20. Istniejące zagrożenia, najpilniejsze postulaty konserwatorskie <ol style="list-style-type: none"> <li>1. Wpis do rejestru zabytków.</li> <li>2. Ze względu na zachowany pierwotny układ wnętrza i formę obiektu postulowaną pełną rewaloryzację budynku</li> <li>3. Likwidacja zawilgoceń partii przyziemia, założenie izolacji przeciwwilgociowych, uzupełnienie pokrycia dachowego, uzupełnienie tynków, Wzmocnienie, uzupełnienie i impregnacja wszystkich drewnianych elementów konstrukcji przysłupowej, zrębowej i ryglowej oraz więźby dachowej.</li> <li>4. Przywrócenie historycznych podziałów stolarki, z pełnoplastycznymi elementami konstrukcyjnymi ramiaków, odtworzenie szprosów. Konserwacja drewnianej stolarki drzwiowej.</li> </ol>	

21. Akta archiwalne (rodzaj akt, numer i miejsce przechowywania)

1. Studium historyczno – urbanistyczne miasta Bogatyni opracowany przez Małgorzatę Wojtowicz, PKZ Wrocław 1985, mps w archiwum WUOZ, Delegatura w Jeleniej Górze, sygn., akt A/A 1286 1,3

22. Bibliografia

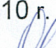
1. Słownik geografii turystycznej Sudetów, Pogórze Izerskie Tom 2 (A-M) pod redakcją Marka Staffy, Wrocław 2003
2. G.W Rolle, Krailling, Reichenauer Auenhauser, Dresden 2006r, str.375


23. Źródła ikonograficzne (rodzaj, miejsce przechowywania)


Internet strona:  
[www.werkowski.eu/Bogatynia/index.html](http://www.werkowski.eu/Bogatynia/index.html)

24. Uwagi różne

25. Opracowanie karty ewidencyjnej (data i podpis)

Tekst P.H.U „MERITUM” Tadeusz Orawiec maj 2010 r.  
(data i podpis) 

plany, rysunki P.H.U „MERITUM” Tadeusz Orawiec maj 2010 r.  
(data i podpis) 

zdjęcia fotograficzne P.H.U „MERITUM” Tadeusz Orawiec maj 2010 r.  
(data i podpis) 

miejsce przechowywania negatywów : archiwum autora

*Karta po wypełnieniu podlega ochronie na podstawie przepisów prawa autorskiego.*

26. Adnotacje o inspekcjach, informacje o zmianach (daty, imiona i nazwiska wypełniających)

27. Załączniki

Załączniki nr 1 – 4; ciąg dalszy opisu, dokumentacja zdjęciowa, rzuty

1. Miejscowość <b>BOGATYNIA</b>	5. Obiekt nazwa jak w karcie) oraz adres  <b>BUDYNEK MIESZKALNO – USŁUGOWY UL. 1 MAJA 1</b>	6. Zawartość wkładki  <b>Tekst i dokumentacja fotograficzna</b>
2. Gmina <b>BOGATYNIA</b>		
3. Powiat <b>ZGORZELECKI</b>		
4. Województwo <b>DOLNOŚLĄSKIE</b>		

Cd. pkt. 13 W I kondygnacji podział krzyżowy. Otwory części murowanej w kształcie stojącego prostokąta w prostych opaskach kamiennych z kamiennymi ławami podokiennymi. Stolarka krosnowa, dwudzielna, z profilowanym słupkiem. W dachu okna w lukarnach powiekowych. Obrazowanie w kształcie dekoracyjnie wyciętych słupków. Okno eliptyczne, przedzielone słupkiem w kształcie stylizowanego kwiatu tulipana z łodygą zdobioną listkiem. W piwnicy i części gospodarczej otwory zamknięte łukiem odcinkowym, w kamiennym obrazowaniu, z oknami krosnowymi, bez podziałów.

**Drzwiowe zewnętrzne** wejście główne w el. frontowej osadzone w kamiennym portalu, w formie dwóch pilastrów posadowionych na wysokiej części cokołowej z wyodrębnioną partią głowicy. Całość zamknięta prosto, profilowanym gzymsem. W pachach łuku data 1842. Otwór drzwiowy zamknięty łukiem koszowym z kluczem. W kluczu inicjały właściciela GTL i dawny numer 370. Drzwi jednoskrzydłowe pełne o konstrukcji ramowo-płycinowej, powyżej nadświetle z bogatą dekoracją snycerską. Środek skrzydła akcentowany imitacją listwy przyrzymkowej w formie półkolumny z głowicą kompozytową, o gładkim trzonie z częścią środkową zaakcentowaną ćwiekiem. Po obu stronach po dwie płyciny, w górnych ozdobne rozety. Od wewnątrz wzmocnione drzwiami deskowo – szpagowymi. W części podwórzowej wejście zamknięte prosto, w kamiennym obrazowaniu. Drzwi jednodzielne, od zewnątrz deskowe.

**wewnętrzne:** w sieni otwory drzwiowe w kamiennym, prostym portalu, lub w profilowanym, drewnianym obrazowaniu, stolarka drewniana. Drzwi jednoskrzydłowe, pełne o konstrukcji ramowo – płycinowej, po dwie płyciny w dwóch rzędach. Do piwnicy drzwi deskowo – szpagowe. Pozostałe drzwi współczesne.

**RZUT;** budynek na rzucie litery L. Skrzydło zachodnie na kierunku południowy – zachód – północny - wschód. Skrzydło główne zachodnie, półtoratraktowe z hollem, w którym znajdują się wejścia do izb po obu stronach. Po prawej stronie schody. W skrzydle północnym sklepiona komora.

**BRYŁA:** dwuczłonowa. jednorodna stylowo. Budynek dwukondygnacyjny, posadowiony na cokole, kryty koszowo zestawionymi ze sobą dachami dwuspadowymi, naczółkowymi, z lukarnami powiekowymi.

**ELEWACJE:** jednorodne stylowo, kształtowane osiowo, w większości o regularnym układzie osi okiennych, z podziałem kondygnacyjnym odzwierciedlającym wewnętrzną dyspozycję obiektu i formę konstrukcji (z pominięciem pozornego otworu w el. pn.- wsch, dodanego w celu zachowania symetrii układu). Słupy i miecze konstrukcji przysłupowej tworzą łuk. Masywne słupy konstrukcyjne ozdobione profilowaniem. Drewniane kołki łączące poszczególne elementy stanowią dodatkowy akcent dekoracyjny.

**frontowa (południowo-wschodnia)** –symetryczna, z podkreśloną partią wejścia głównego z reprezentacyjnym portalem. Wejście przesunięte nieznacznie w kierunku wschodnim przez co zakłócona została symetria elewacji. Elewacja dwukondygnacyjna, ośmioosiowa w części parteru, w II kondygnacji siedmioosiowa, zamknięta profilowanym wyładowanym gzymsem koronującym. Otwory okienne flankujące wejście umieszczone w płytkiej zamkniętej prosto, gładko tynkowanej płycinie, której naroża zaokrąglono wklęsło wypukłą linią.

Górna kondygnacja z widoczną konstrukcją ryglową. W połaci dachowej symetrycznie rozmieszczone lukarny; dwa niżej, jedno na osi powyżej.

**Elewacja północno - wschodnia** - sześćoosiowa, dwukondygnacyjna, cztery pierwsze osie zamknięte szczytem z dwoma oknami. Pozostałe dwie osie zamknięte okapem dachu. W I kondygnacji od strony południowej dwie arkady przysłupa, następna część murowana. II kondygnacja z widoczną konstrukcją ryglową. Część poddasza oszalowana, z ozdobnie wyciętą listwą wzdłuż okapu dachu.

**Elewacja południowo - zachodnia** – dwuczęściowa złożona z elewacji skrzydła głównego i skrzydła północnego. Cd. wkładka nr 2



2



3



4



5

1. Miejscowość <b>BOGATYNIA</b>	5. Obiekt nazwa jak w karcie) oraz adres  <b>BUDYNEK MIESZKALNO – USŁUGOWY UL. 1 MAJA 1</b>	6. Zawartość wkładki  <b>Tekst i dokumentacja fotograficzna</b>
2. Gmina <b>BOGATYNIA</b>		
3. Powiat <b>ZGORZELECKI</b>		
4. Województwo <b>DOLNOŚLĄSKIE</b>		

W skrzydle głównym zachodnim, dwukondygnacyjna z dwoma oknami poddasza. I i II kondygnacja czteroosiowa, o regularnym układzie osi. W dolnej kondygnacji cztery arkady przysługa. Górna kondygnacja z widoczną konstrukcją ryglową. Część poddasza oszalowana deskami z listwami na łączeniach. Ozdobnie wycięta listwa, z motywem lilijki biegnie wzdłuż okapu dachu.

Elewacja skrzydła północnego cofnięta, I kondygnacja murowana trójosiowa, z otworem drzwiowym na osi. II kondygnacja z widoczną konstrukcją ryglową, bez otworów okiennych. W połaci dachu symetrycznie usytuowana lukarna.

**Elewacja północno – zachodnia** – dwuczęściowa złożona z elewacji skrzydła głównego zachodniego i skrzydła północnego. Elewacja skrzydła północnego dwukondygnacyjna z użytkowym poddaszem. I kondygnacja murowana z jednym otworem okiennym przesuniętym w kierunku zachodnim. II kondygnacja czteroosiowa, oszalowana z symetrycznie rozmieszczonymi otworami. Powyżej dwa okienka poddasza. W dachu na osi symetrii lukarna.

Skrzydło główne dwukondygnacyjne zamknięte okapem dachu czteroosiowe, o regularnym układzie osi, I kondygnacja z trzema arkadami przysługa ( jeden zamurowany), ostatnia oś murowana. II kondygnacja oszalowana. Dwa pierwsze otwory od strony zachodniej zamurowane.

**WNĘTRZE:** oprócz wtórnych podziałów pomieszczeń ściankami działowymi zachowało oryginalny układ przestrzenny ze sklepionym hollem. Na prawo i lewo pomieszczenia ze stropami belkowymi, zasłonięte jedynie w izbie zaadoptowanej na lokal usługowy. Po prawej strony schody na wyższą kondygnację. W głębi, niegdyś mieszczącym aneks gospodarczy korytarz z wyjściem na podwórze i sklepienie pomieszczenie ob. mieszkalne. Pomieszczenia niskie kryte stropami belkowymi.

**WYPOSAŻENIE I WYSTRÓJ:** stropy belkowe z dekoracyjnie opracowanymi belkami. Naroża belek sfazowane, ozdobione na całej długości rowkowanymi, wklęsłymi i wypukłymi profilami.

W elewacji pn – wschodniej zachowały się dwie oryginalne dwuskrzydłowe okiennice. Skrzydła o konstrukcji ramowo – płycinowej zamocowane na trójlistnych zawiasach. Dolna płycina większa, w kształcie stojącego prostokąta, górna mniejsza. W jednym ze skrzydeł płycina ze snycersko opracowanym motywem roślinnym.

Balustrada schodów złożona ze słupków ustawionych na profilowanej części cokołowej, połączonych w części górnej poziomą listwą, powyżej snycersko wycięte kielichy kwiatów, poręcz masywna profilowana.

**INSTALACJE:** elektryczna, wodna, telefoniczna.

#### SPIS FOTOGRAFII:

1. Elewacja frontowa południowo wschodnia
2. Elewacja północno- wschodnia
3. Elewacja południowo – zachodnia
4. Elewacja północno – zachodnia ( skrzydło zachodnie)
5. Elewacja północno – zachodnia ( skrzydło północne)
6. Wejście główne
7. Okno II kondygnacji ( elewacja północno- wschodnia)
8. Okiennica I kondygnacji ( elewacja północno- wschodnia)
9. Kamienny portal I kondygnacja
10. Strop belkowy
11. Sklepienie dawnej komory
12. Schody z balustradą na II kondygnację
13. Fragment więźby dachowej
14. Ozdobna stolarka lukarny
15. Pocztówka z początku XX wieku.

Wkładkę założył:

Tadeusz Orawiec maj 2010 r.



6



7



8



9



10

1. Miejscowość BOGATYNIA	5. Obiekt nazwa jak w karcie) oraz adres  BUDYNEK MIESZKALNO – USŁUGOWY UL. 1 MAJA 1	6. Zawartość wkładki  Dokumentacja fotograficzna, rzut
2. Gmina BOGATYNIA		
3. Powiat ZGORZELECKI		
4. Województwo DOLNOŚLĄSKIE		



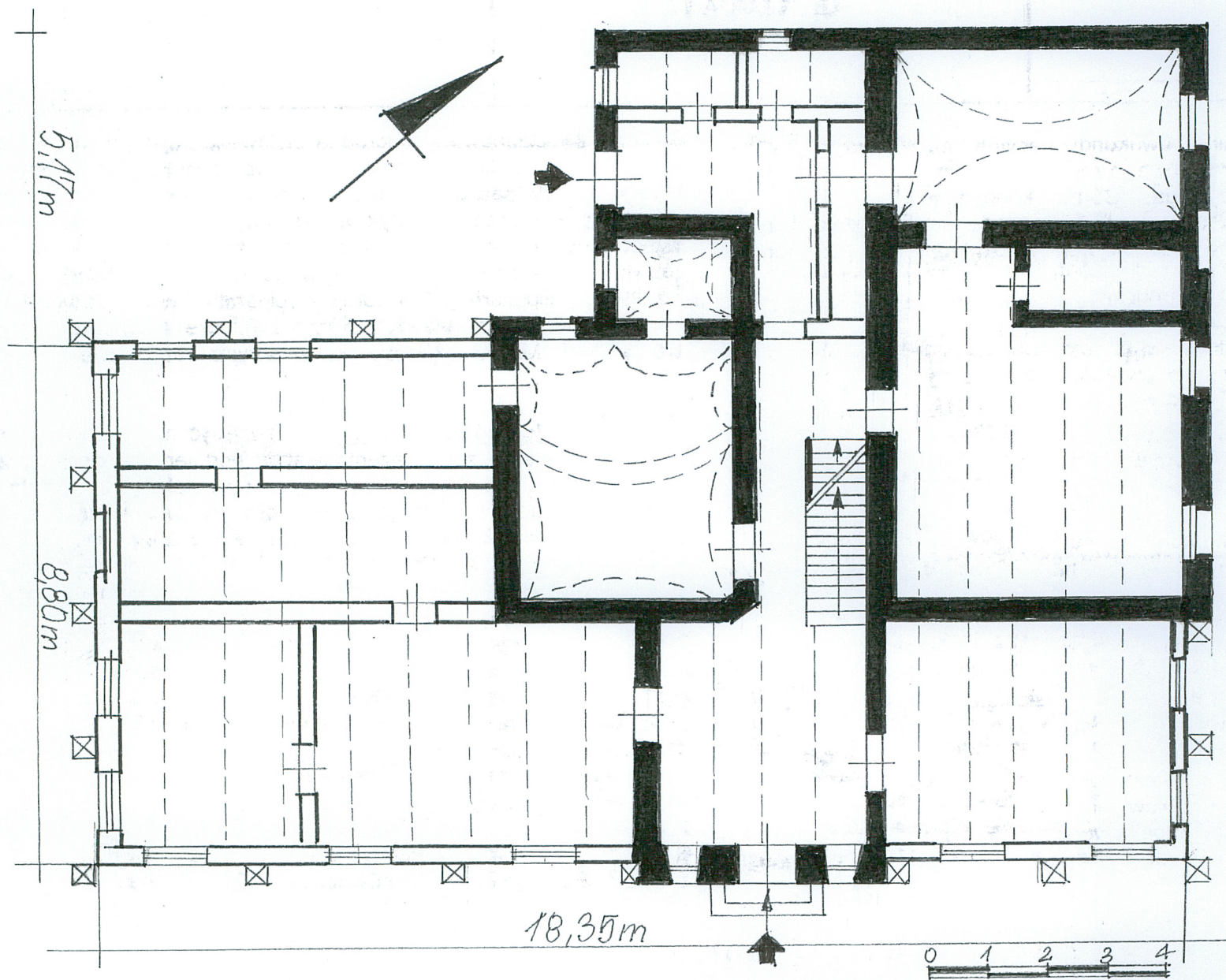
11



12



13



H-9,5m skala 1:100

1. Miejscowość <b>BOGATYNIA</b>	5. Obiekt nazwa jak w karcie) oraz adres  <b>BUDYNEK MIESZKALNO – USŁUGOWY UL. 1 MAJA 1</b>	6. Zawartość wkładki  <b>Dokumentacja fotograficzna</b>
2. Gmina <b>BOGATYNIA</b>		
3. Powiat <b>ZGORZELECKI</b>		
4. Województwo <b>DOLNOŚLĄSKIE</b>		



14



15