

1. Obiekt

46/9

ŚCIANA KURTYNOWA po stronie zachodniej
południowego dziedzińca zespołu pałacowego

2 Czas powstania

2. lub 3. ćw.
XVII w.

3 Miejscowość

G O R Z A N Ó W

11 Zdjęcia rzut, przekrój, sytuacja, orientacja



fot.1 widok od strony zachodniej



fot.2 widok od strony wschodniej
(z połudn. dziedzińca zespołu pałacowego)

fot.3 otwór bramny - widok od wschodu



4 Adres

nr hipoteczny

5. Przynależność administracyjna

województwo wałbrzyskie

gmina Bystrzyca Kłodzka
pow. Kłodzko

6. Poprzednie nazwy miejscowości

Arnoldisdorff,
Arnsdorff (do 1669r.),
GRAFENORT (do 1945r.)

7. Przynależność administracyjna
przed 1 VI 1975

województwo wrocławskie

powiat Bystrzyca Kłodzka

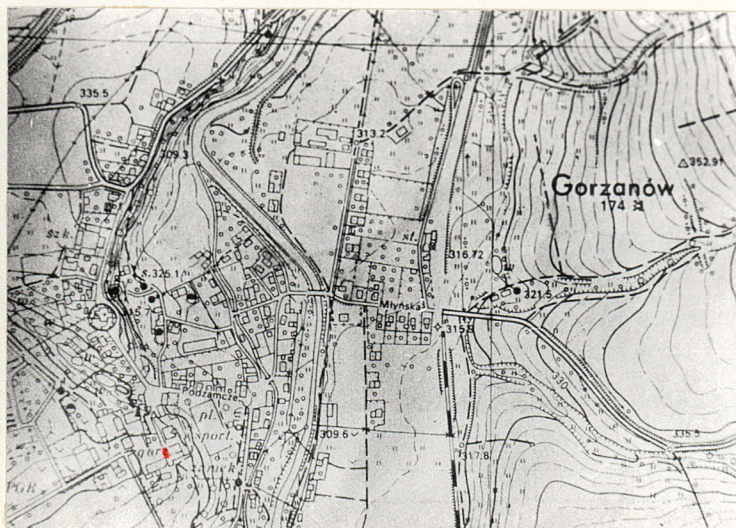
8. Właściciel i jego adres

Urząd Gminny Bystrzyca Kłodzka

9. Użytkownik i jego adres

10 Rejestr zabytków

Nr 1028/Wt data 10.09.1984



12. Autorzy, historia obiektu, określenia stylu.

Budynki, które łączy omawiana ściana kurtynowa, powstały prawdopodobnie w 2.ćw.XVIIw., w trakcie rozbudowy rezydencji dla Jana Arbogasta z Annabergu (właściciel od 1624r.), mogą jednak w swym zrębie być wcześniejsze - z kon.XVIw.

Ściana kurtynowa powstała albo w trakcie wspomnianej rozbudowy w 2.ćw. XVIIw., albo w trakcie przebudowy zespołu dla von Herbertsteinów, dokonanej w latach 1653-1678 przez Andrea Carove, a wcześniej Lorenzo Nicelo, Komasków z warsztatu Carlo Luragi.

Przebudowa ta nadała zespołowi charakter wczesnobarokowy, jednak dekoracja ściany kurtynowej (boniowanie sgraffitowe i obramienia fasciowe) utrzymana jest w tradycji renesansowej.

Otwór bramny przemurowano (zapewne poszerzając go) w 2.poł.XIX lub pocz.XXw.

W 1906r. gruntowna restauracja zespołu - zapewne dokonano dość swobodnego przekształcenia odnawianej dekoracji ściany kurtynowej.

13. Opis sylwetki, materiałów i konstrukcja, rzut, bryła, elewacje, wnętrze, wyposażenie, instalacje

Ściana kurtynowa zamyka od zachodu prostokątny dziedziniec gospodarczy po pld. stronie 4-skrzydłowego pałacu, oddzielając go od wielkiego, prostokątnego dziedzińca gospodarczego położonego po zach. stronie zespołu. Dziedziniec pld. obudowany jest oficynami i skrzydłem pałacu o wysokości równej wysokości ściany kurtynowej. Dziedziniec zachodni - budynkami gospodarczymi gł. z 1.poł.XIXw., o wysokich naczółkowych dachach.

Ściana murowana z nieregularnego kamienia łamanego. Krawędzie otworu bramy do wysokości ok.120cm ciosowe. Wyżej wykonane, podobnie jak odcinkowy łuk przekrywający ten otwór - z mocno wypalanej cegły maszynowej. Obramienia okienne wykonane w tynku.

Pokryta z obu stron sgraffitowym boniowaniem z półksiężycowatymi nacięciami na boniach. Otwór bramny ujęty w pseudorustykowe boniowanie z nakrapianego tynku. Zakomponowana jak 7-osiowa, 2-kondygnacyjna fasada artykułowana fasciowymi obramieniami wokół wnęk imitujących okna (wewnątrz wnęk malowane na tynku podziały skrzydeł okiennych). Występują 2 warstwy tynku - późniejsza, o uproszczonej dekoracji położona zapewne w 1906. W starszej warstwie sgraffita wokół blend okiennych obramienia ze zgeometryzowanej wici roślinnej - motyw, podobnie jak forma obramień, identyczny jak w elewacjach pałacu. Ściana zwieńczona skrajnie uproszczonym belkowaniem zamarkowanym pasami gładkiego tynku.

14. Kubatura

obiekt niekubaturowy

15. Powierzchnia użytkowa

16. Przeznaczenie pierwotne

ogrodzenie dziedzińca

17. Użytkowanie obecne

ogrodzenie dziedzińca

18. Prace budowlane i konserwatorskie, ich przebieg i dokumentacja

19. stan zachowania (fundamenty, ściany zewnętrzne, ściany wewnętrzne, sklepienia, stropy, konstrukcje dachowe, pokrycie dachu, wyposażenie i instalacje)

Zniszczone, łuszczące się tynki, zwłaszcza w dolnych partiach duże braki.

Po stronie zach. przy wyremontowanym ok. 1980r. budynku reperacje narzuconym tynkiem zatarły pierwotne formy dekoracji.

Tuż przy murze dziko rosnąca roślinność.

20. Najpilniejsze postulaty konserwatorskie

Usunięcie roślinności; usunięcie piaskowego zasypu spod wsch. strony muru.

Remont elewacji z częściową rekonstrukcją dekoracji.

21. Akta archiwalne (rodzaj akt, numer i miejsce przechowywania)

24. Uwagi różne

25. Opracował

tekst Jarosław Dobrowolski, X 1983

imię, nazwisko, data, podpis

plany, rysunki Jarosław Dobrowolski, V 1983

imię, nazwisko, data, podpis

zdjęcia fotogr. Barbara Dobrowolska, V 1983

imię, nazwisko, data, podpis

miejsce przechowywania negatywów

Karta po wypełnieniu podlega ochronie na podstawie przepisów prawa autorskiego

26. Adnotacje o inspekcjach, informacje o zmianach (data, imiona i nazwiska wypełniających)

22. Bibliografia

patrz karta ewidencyjna zespołu pałacowego

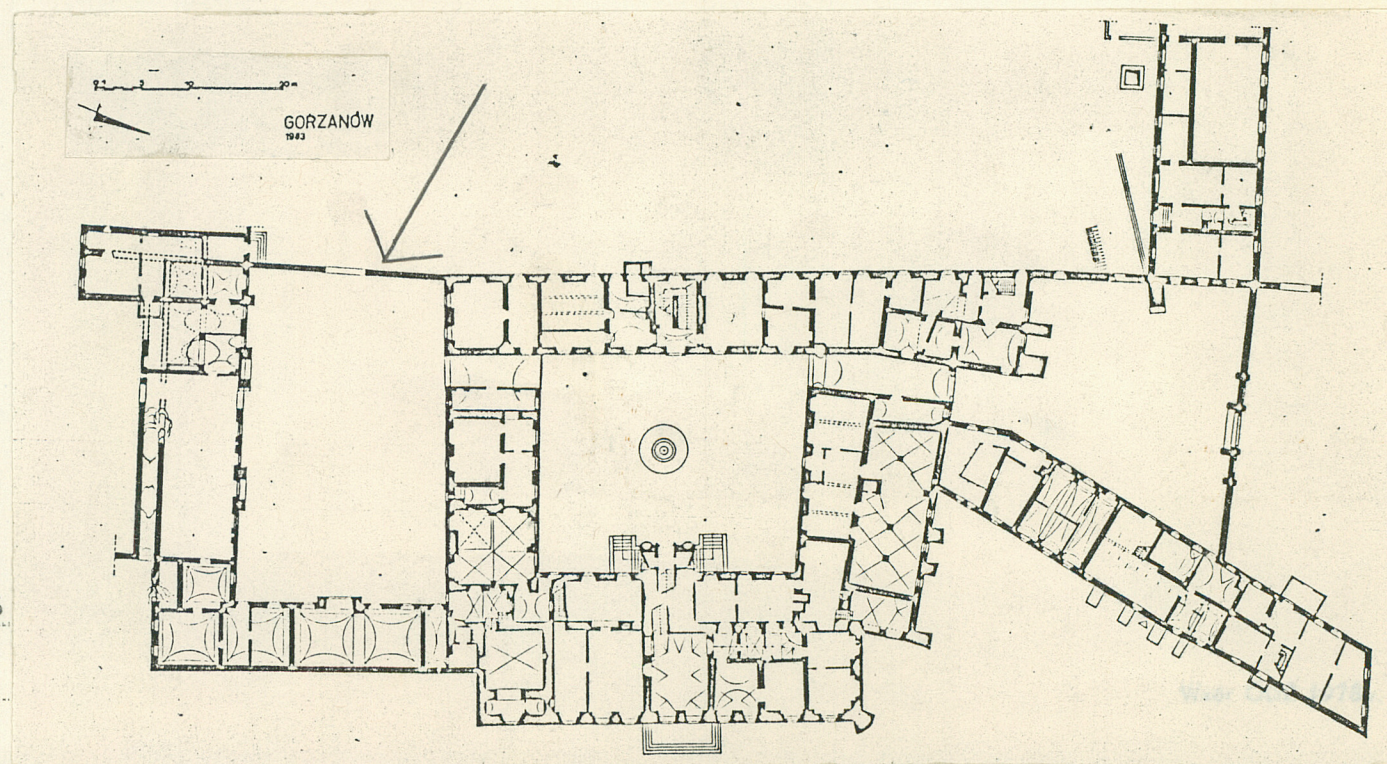
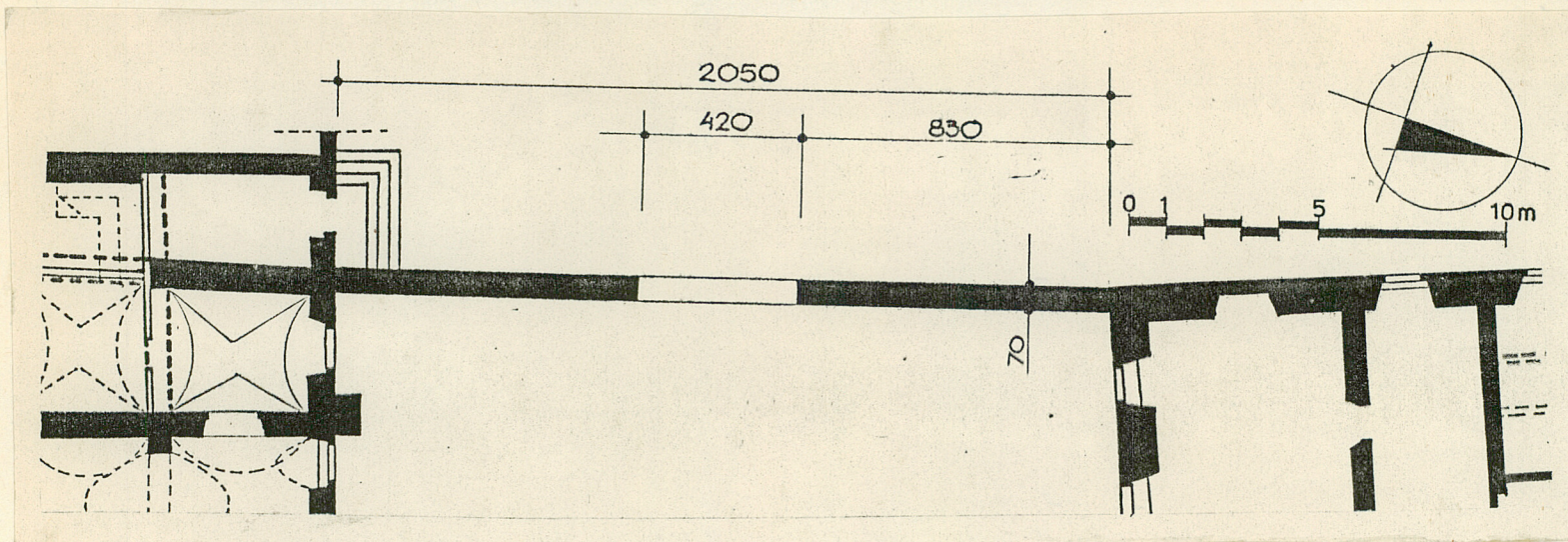
23. Źródła ikonograficzne i fotograficzne (rodzaj, miejsce przechowywania, sygnatury)

j.w.

27. Załączniki

wkładki nr 1 - rzut, plan zespołu, sytuacja ;
2 - zdjęcia nr 4 - 8

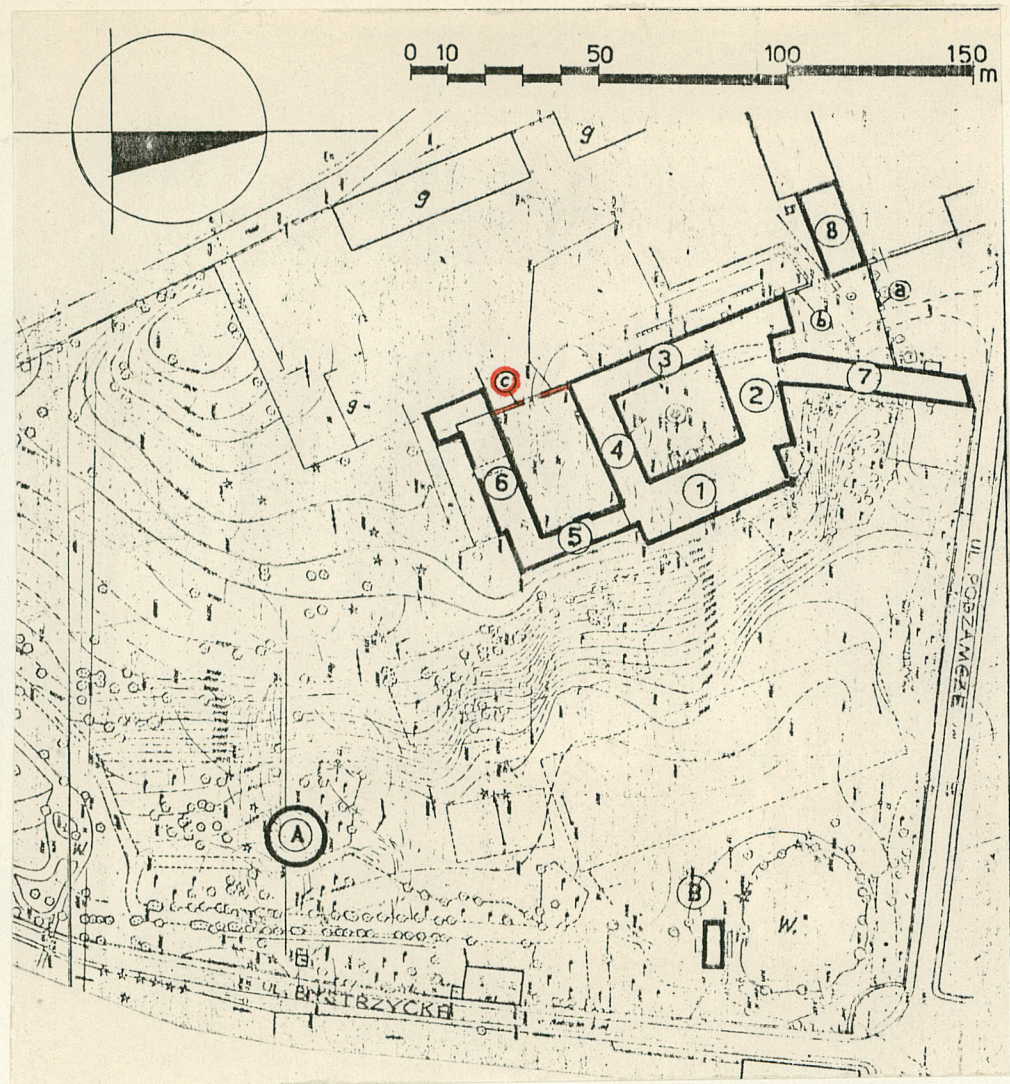
1. Miejscowość G O R Z A N Ó W	2. Obiekt (nazwa jak w karcie) SCIANA KURTYNOWA przy dzie- dzińcu pld. zespołu pałacowego	3. Zawartość wkładki (nazwa obiektu lub materiału uzupełniającego) RZUT 1:200; PLAN ZESPOŁU 1:800; SYTUACJA 1:2000
-----------------------------------	---	---



Wkładkę założył: Jarosław Dobrowolski, V 1983
(imię, nazwisko, data)

Miejsce przechowywania negatywów:

jed. W.A. Olsztyn z. 135/S
OZGraf. Z.P. Ostróda z. 676 n. 40 000



- 1-4 - pałac- skrzydła wokół
głównego dziedzińca
- 5 - oficyna-stodoła
- 6 - oficyna-stajnia
- 7 - oficyna mieszkalna
- 8 - browar, obecnie gorzelnia

- a - ściana kurtynowa dziedzińca płn.
(z bramą główną)
- b - ściana kurtynowa dziedzińca płn.
(boczna)
- c - ściana kurtynowa dziedzińca pld.
- A - pawilon parkowy, tzw. grota
- B - pawilon parkowy, tzw. domek

1. Miejscowość

GORZANÓW

2. Obiekt (nazwa jak w karcie)

ŚCIANA KURTYNOWA przy dziedzińcu pld. zespołu pałacowego

3. Zawartość wkładki (nazwa obiektu lub materiału uzupełniającego)

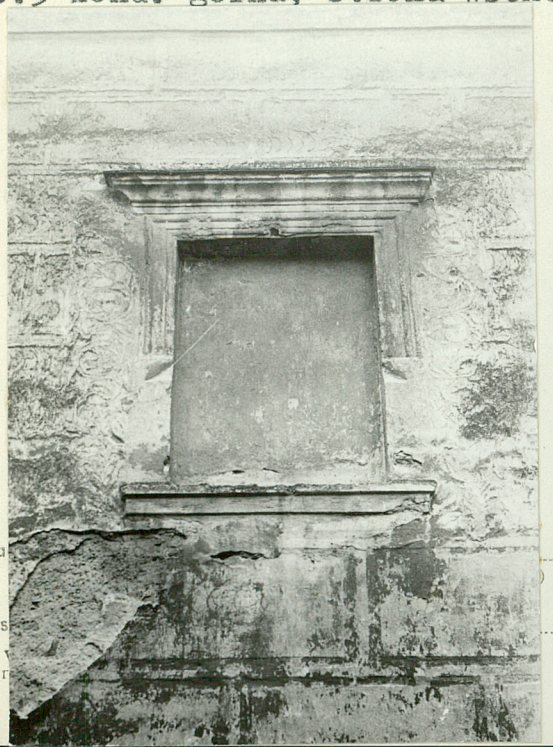
zdjęcia nr 4 - 8

autor zdjęć -
Barbara Dobrowolska,
V 1983



fot.4 otwór bramny - widok od zach.

fot.5 kond. górna, strona wsch. fot.6 kond. górna str.zach. fot.7 kond.dolna str.wsch. fot.8 kond.dolna str.wsch.



Wkła

Miejs
jed
OZGr