

3. Miejscowość
XVII w.,
XIX w., G O R Z A N Ó W

plan zespołu 1 : 800

nr hipoteczny

województwo wałbrzyskie

gmina Bystrzyca Kłodzka

pow. Ukodzk

Arnoldisdorff,
Arnsdorff (do 1669r.),
GRAFENORT (do 1945r.)

7. Przynależność administracyjna
przed 1 VI 1975

województwo wrocławskie

powiat Bystrzyca Kłodzka

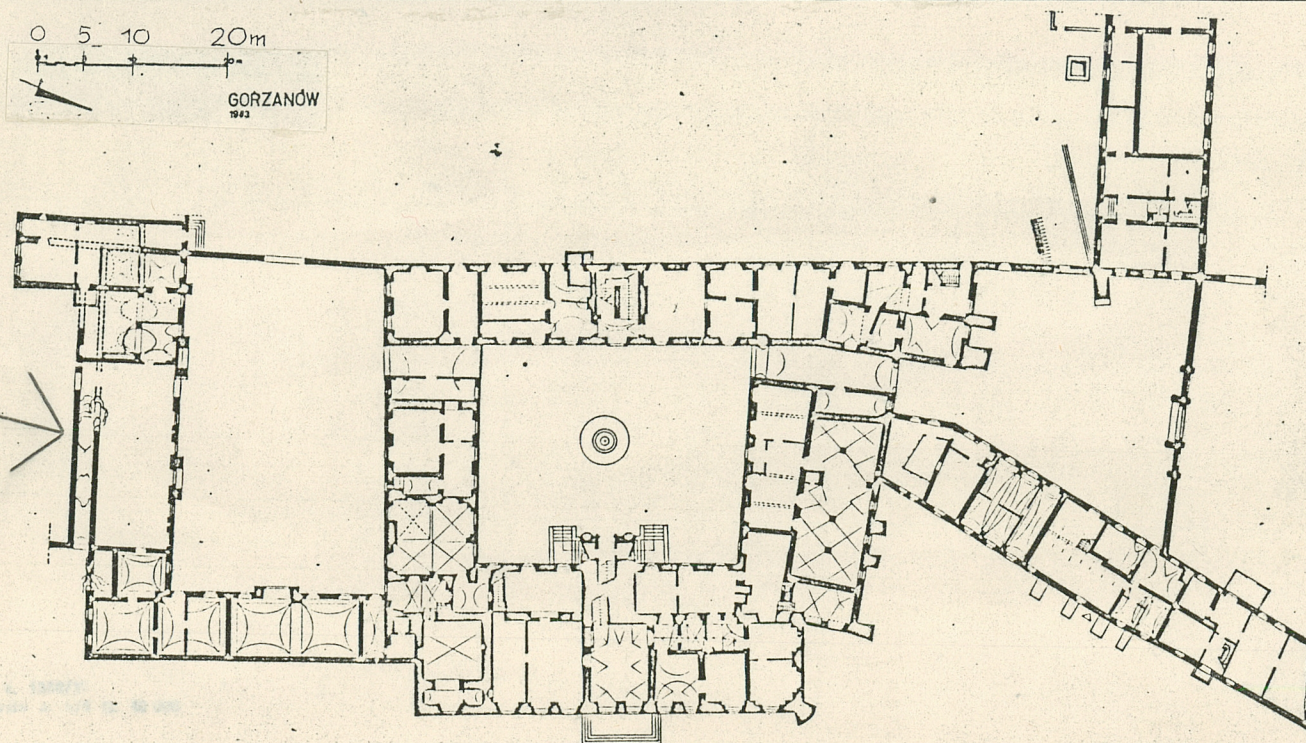
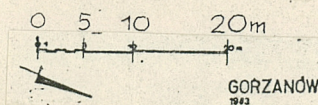
Urząd Gminny Bystrzyca Kłodzka
(część nieużytkowana),

j.w., większość obiektu nie-
użytkowana- ruina

10. Rejestr zabytków

Nr. 435

data 17.12.1958



12. Autorzy, historia obiektu, określenia stylu.

Historia zespołu pałacowego-patrz karta ewidencyjna zespołu.

Oficyna wykazuje szereg faz budowlanych o trudnej do ustalenia chronologii.

Pierwotnie powstała zapewne jako jeden z budynków gospodarczych budowanych do kon. XVIw. wokół renesansowego dworu istniejącego na miejscu obecnego pałacu zapewne od lat 70-tych XVIw.

Była przekształcana w czasie przebudów rezydencji dokonywanych w 1.pół.XVIIw. dla Jana Arbogasta z Annabergu i od 1653 do lat 70-tych XVIIw. dla von Herbertsteinów; m.inn. połączono ją z prostopadłą oficyną wsch., zamykając dziedziniec pld.

Wnętrza otrzymały polichromię w XVII i/lub XVIIIw.

Data wstawienia w część zach. wtórnych sklepień pozostaje do wyjaśnienia (XVIIw.?).

Skromne elewacje zach. części mieszkalnej (występującej w kierunku pld.) pochodzą z 1.pół.XIXw.; jej wnętrza zostały gruntownie przebudowane (ze zmianą układu- wyburzeniem ścian wewn.) ok. 1980r.

vide też rubr. 24

13. Opis (sytuacja, materiał i konstrukcja, rzut, bryła, elewacje, wnętrza wyposażenie instalacje)

SYTUACJA: zespół pałacowy usytuowany jest w płn.-zach. części parku krajobrazowego, na skraju stoku szerokiej doliny Nysy Kłodzkiej. Omawiana oficyna ustawiona jest prostopadle do skarpy i zamyka od południa prostokątny dziedziniec południowy, otoczony: od płn.- skrzydłem połudn. pałacu, od wsch. - oficyną gospodarczo-mieszkalną, od zach. - murem kurtynowym z bramą prowadzącą na wielki dziedziniec gospodarczy położony po zach. stronie zespołu. W skrzydle pld. pałacu umieszczona jest brama (obecnie zamurowana), prowadząca na główny, wewnętrzny dziedziniec pałacowy (reprezentacyjny wjazd prowadzi od strony płn.). Na pld. od oficyny rozciąga się zaniedbany park, częściowo wykorzystywany jako ogród warzywny.

MATERIAŁ, KONSTRUKCJA: ściany murowane z nieregularnego, dość drobnego kamienia łamanego (fot.14), z niewielkim użyciem cegły. Ścianki wewnętrzne poddasza drewniane szkieletowe. Parapety i nadproża okien kamienne, wnęki okienne nakryte nadprożami z belek drewnianych (fot.10 - w piętrze) i łukami odcinkowymi z cegły (fot.9 - w parterze). W części zach. częściowo zachowane ceglane sklepienia kolebkowe z lunetami, wtórnie wstawione we wcześniejsze mury, oparte na kamiennej kolumnie (fot.7,8). Kolebką sklepiony również korytarz wzdłuż ściany pld. W części wsch. strop drewniany (niezachowany) oparty był na przyściennych podciągach pod artych słupami (fot.9).
Wieżba dachowa: dach pulpitowy, krokwie podparte 1 rzędem stolców. Pokrycie łupkiem położonym na gonce kładzionym pojedynczo. W przebudowanej części zach. dach dwuspadowy jętkowo-stolcowy, pokrycie blachą.
Stolarka niezachowana, widoczne pozostałości okien krosnowych.

RZUT, BRYŁA: wobec zruinowania części wsch. i gruntownej przebudowy części zachodniej pierwotny rzut jest trudny do ustalenia; niewątpliwie układ jego zmieniał się w czasie przebudów (jak świadczy np. otwór drzwiowy do przybudówki po stronie wsch. przebudowanej części, pierwotnie okno, wypadający dokładnie na styku z wcześniejszą ścianą). Oficyna była zapewne pierwotnie wolnostojąca, później połączona z prostopadłą oficyną wschodnią, jak wskazują nieregularności planu w tej partii. Wzdłuż ściany pld. biegnie wąski korytarz, w którego ścianach umieszczone są owalne okienka. To, a także istnienie prostopadłego muru po stronie wsch. wydaje się świadczyć, że był to korytarz wewnętrzny, rozdzielający 2 zewnętrzne trakty szerokiego budynku (może o dachu połączonym). Część zach., która obecnie występuje przed ścianą pld. nadając całości kształt litery "L" jest podzielona wewnętrzną masywną ścianą, która wydziela w niej wąski (170-240cm.) trakt przy ścianie zach. Mur ten jest przedłużeniem ściany kurtynowej dziedzińca pld. i wg informacji użytkownika miał przedłużenie (w fundamencie) w kierunku pld. Pierwotna bryła jest trudna do odtworzenia. Oficyna dwukondygnacyjna, niepodpiwniczona, była kryta dachem pulpitowym; przebudowana część zach. kryta prostopadłym wysokim dachem dwuspadowym.
ELEWACJE: dziedzińcowa (fot.1,2) analogiczna do elewacji oficyny wsch., o dekoracji podobnej jak w innych obiektach zespołu, Pokryta płaskim sgraffitowym boniowaniem z półksiężycowatymi nacięciami na boniach, wokół otworów płaski sgraffitowy ornament roślinny (fot.6).

<p>14. Kubatura</p> <p>ok. 3100 m³</p>	<p>15. Powierzchnia użytkowa</p> <p>ok. 720m² łącznie z zawalonym piętrem. część użytkowana - ok. 200m²</p>	<p>16. Przeznaczenie pierwotne</p> <p>oficyna mieszkalno-gospodarcza (stajnia)</p>	<p>17. Użytkowanie obecne</p> <p>ruina - część zachodnia użytkowana jako mieszkalna</p>
<p>18. Prace budowlane i konserwatorskie, ich przebieg i dokumentacja</p> <p>Część zach. sukcesywnie remontowana i przebudowywana w ciągu ostatnich kilku lat, własnymi środkami użytkownika.</p>		<p>19. stan zachowania (fundamenty, ściany zewnętrzne, ściany wewnętrzne, sklepienia, stropy, konstrukcje dachowe, pokrycie dachu, wyposażenie i instalacje)</p> <p>Ruina.</p> <p>Zawalona więźba dachowa i strop piętra. Zawalona część ściany pld. Trakt pld. nie istniał zapewne już przed 1945r. (przy obecnej ścianie pld. pozostałości szklarni). Zawalone sklepienia części zachodniej i częściowo korytarza. Brak stolarki i wyposażenia.</p> <p>Część zachodnia użytkowana, w dobrym stanie technicznym, gruntownie przebudowana z wyburzeniem pierwotnych ścian wewnętrznych.</p> <p>20. Najpilniejsze postulaty konserwatorskie</p> <p>Pożądana odbudowa. Doraźnie - zabezpieczenie ścian, zwł. pozostałości polichromii przed wilgocią - założenie prowizorycznego dachu.</p>	

21. Ak'a archiwalne (rodzaj akt, numer i miejsce przechowywania)

22. Bibliografia

vide karta ewidencyjna zespołu

23. Źródła ikonograficzne i fotografia (rodzaj, miejsce przechowywania, sygnatury)

j.w.

24. Uwagi różne

Zbadanie chronologii poszczególnych faz budowy czytelnych w oficynie-stajni może rzucić światło na historię budowy całego zespołu.

25. Opracował

tekst..... Jarosław Dobrowolski, X 1983

imię, nazwisko, data, podpis

plany, rysunki..... Jarosław Dobrowolski, V 1983

imię, nazwisko, data, podpis

zdjęcia fotogr..... Barbara Dobrowolska, V 1983

imię, nazwisko, data, podpis

miejsce przechowywania negatywów

Karta po wypełnieniu podlega ochronie na podstawie przepisów prawa autorskiego

26. Adnotacje o inspekcjach, informacje o zmianach (daty, imiona i nazwiska wypełniających)

27. Załączniki wkładki nr : 1 - c.d. opisu z rubr. 13,
orientacja, sytuacja ;
2 - zdjęcia nr 2-24
3 - rzut przyziemia 1 : 200

1. Miejscowość	2. Obiekt (nazwa jak w karcie)	3. Zawartość wkładki (nazwa obiektu lub materiału uzupełniającego)
G O R Z A N Ó W	OFICyna PŁD. (STAJNIA) przy dzińcu pŁd. zespoŁu paŁacowego	dzie- orientacja, sytuacja 1:2000

Elewacja dziedzińcowa, c.d. :

Spod tej dekoracji w narożniku pŁn.-zach. widoczna wcześniejsza polichromia: malowane tralki balustrady (motyw charakterystyczny dla caŁego zespoŁu)(fot.12).

Elewacja dwukondygnacyjna, 10-osiowa. Okna w fasciowych obramieniach w tynku z rozbudowanymi gzymsami (fot.5). W bocznych częściach elewacji umieszczone 2 portale w wybudowach występujących przed lico ściany (tylko w parterze). Otwory zamknięte łukiem półkolistym były ujęte płaskimi pseudopilastrami (źle zachowane)(fot.4).

Od strony pŁd. brak jakiegokolwiek zakomponowanej elewacji - jedynie zruinowany mur, który pierwotnie był zapewne ścianą wewnętrzną (fot.3).

Elewacja szczytowa w części zach. od strony pŁd. zapewne z pocz. XIXw. Gładka, trójosiowa, dwukondygnacyjna z prostym trójkątnym szczytem. Środkowe okno parteru zamknięte półkoliście, pozostałe prostokątne.

WNĘTRZA, WYPOSAŻENIE: w pięttrze ślady polichromii: obramienia wokół otworów z ornamentu zawijanego i roślinnego, fryz podstropowy w postaci prostych płycin wypełnionych girlandami (przy czym fryz ten przebit jest gniazdami belek późniejszego stropu)(fot.10,11). Polichromia XVII lub XVIIIw., zachowana reliktoowo.

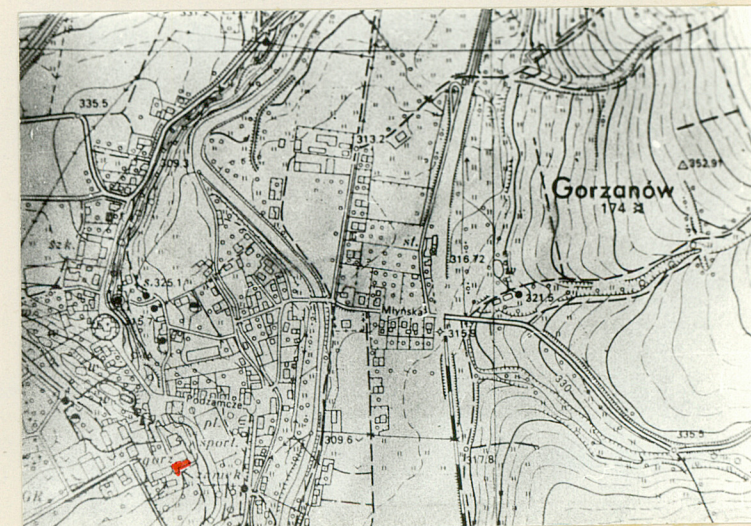
Sgraffitowe boniowanie ścian występuje również we wnętrzu pod wtórnie założonymi sklepieniami.(fot.13).

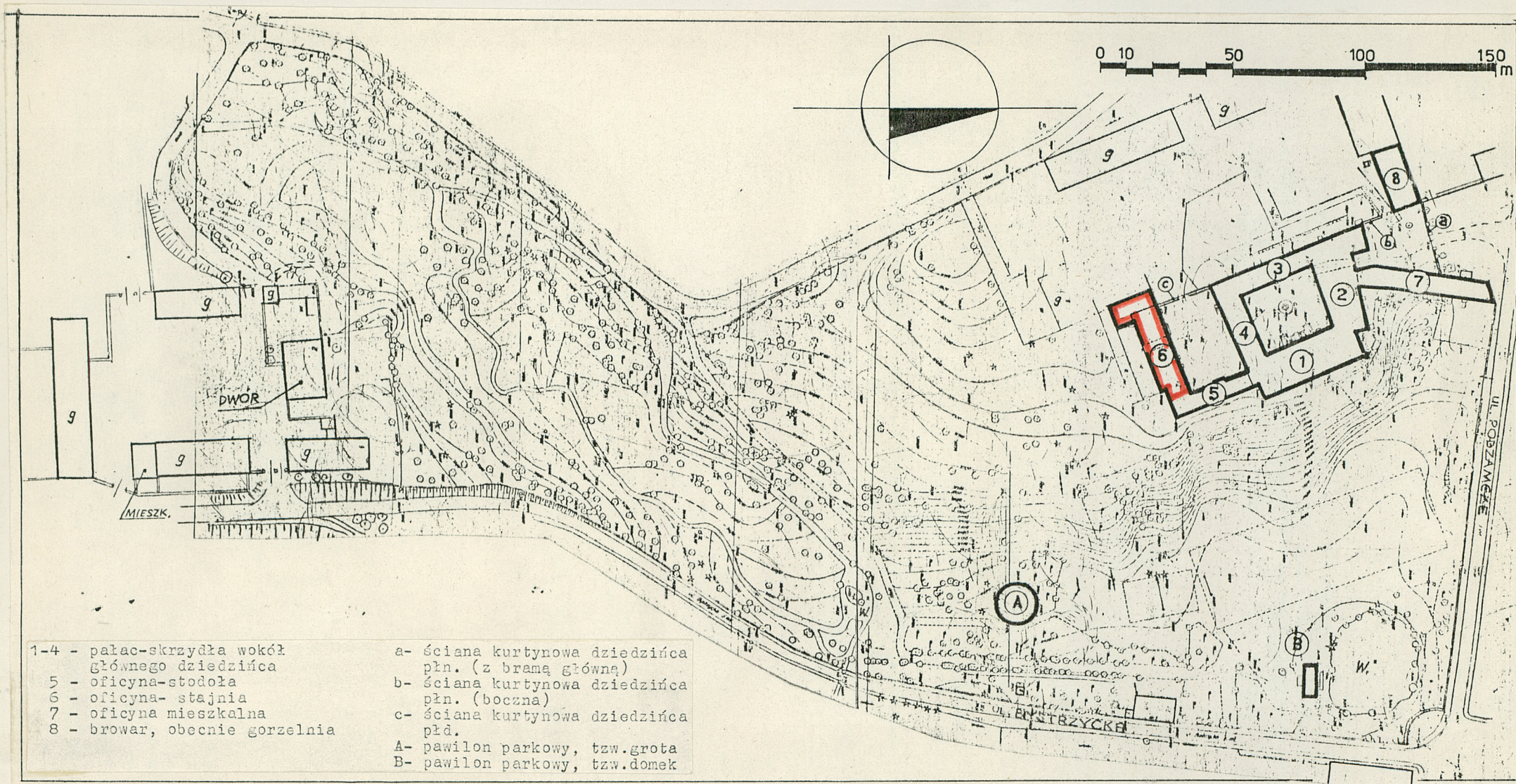
Słupy podpierające strop parteru były ozdobnie wycinane.(fot.9).

W części zachodniej zachowany jest kamienny żłób.

Wkładkę założył: Jarosław Dobrowolski, V 1983
(imię, nazwisko, data)

Miejsce przechowywania negatywów:





1. Miejscowość

G O R Z A N Ó W

2. Obiekt (nazwa jak w karcie)

OFICyna PŁD. (STAJNIA) przy dzie-
dzińcu połudn. zespołu pałacowego

3. Zawartość wkładki (nazwa obiektu lub materiału uzupełniającego)

zdjęcia nr 2 - 14

autor zdjęć: Barbara Dobrowolska, V 1983



fot.2 elewacja dziedzińcowa (płn)



fot.3 widok od strony płd.



fot.4 portal w ele-
wacji dziedzińcowej



fot.5 obramienie okienne



fot.6 fragment obramienia okna

fot.7 sklepienia w
części zachodniej





fot.8
fot.12



fot.9
fot.13



fot.10
fot.14



fot.11



fot.8 kolumna pod sklepieniami części zach.

fot.9 widok od wnętrza na ścianę dziedzińcową parteru

fot.10 fragment polichromowanego fryzu pod pierwotnym stropem piętra

fot.11 fragment malowanego obramienia okna piętra (od wewnątrz)

fot.12 2 warstwy dekoracji na ścianie zewn. przy narożniku zach.

fot.13 drzwi w części zach. - widoczna dekoracja sgraffitowa pod zawalonymi sklepieniami

fot.14 widok na wnętrze przez otwór w ścianie płd.

1. Miejscowość

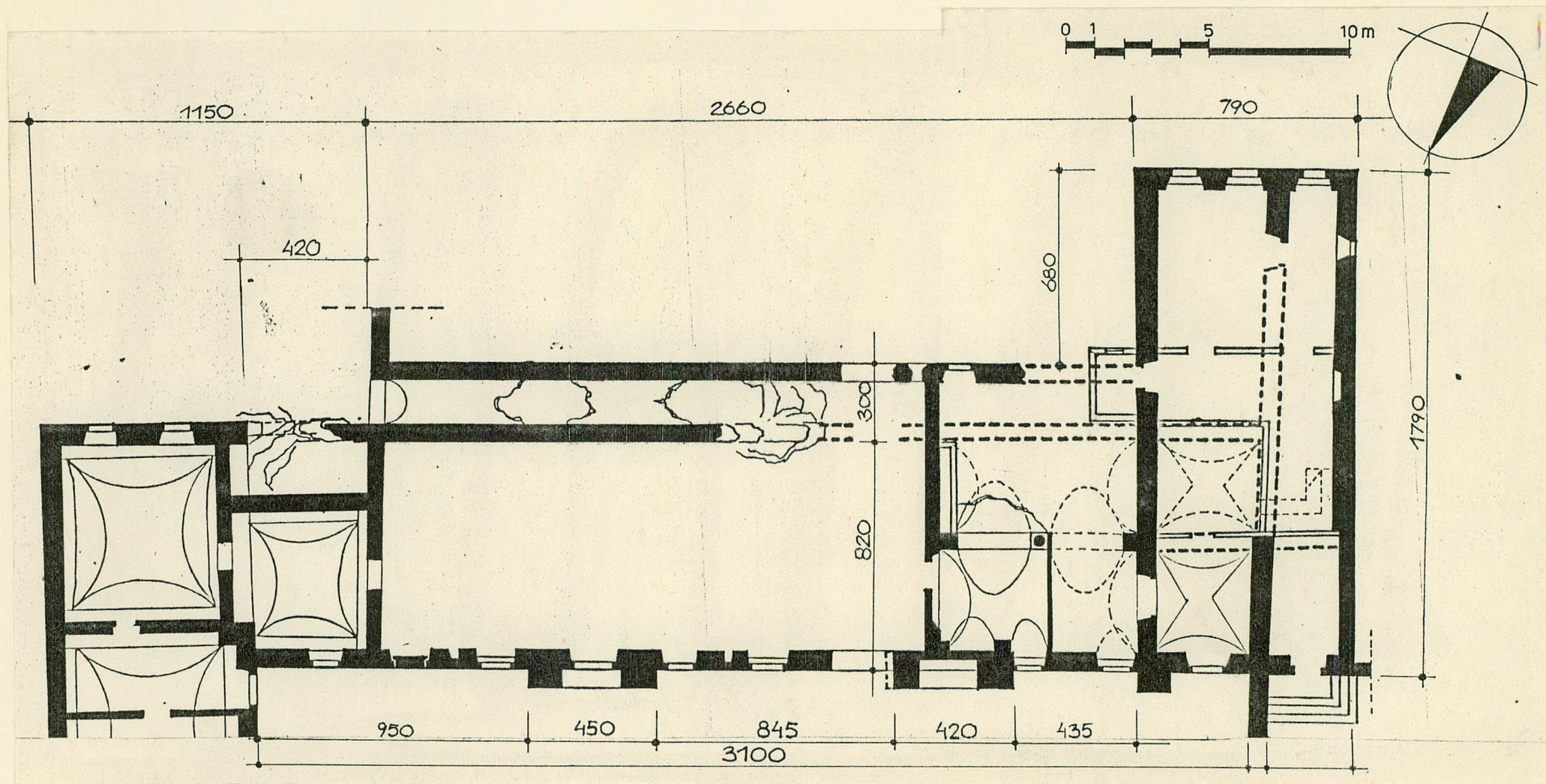
G O R Z A N Ó W

2. Obiekt (nazwa jak w karcie)

OFICyna PŁD. (STAJNIA) przy dzie-
dzińcu połudn. zespołu pałacowego.

3. Zawartość wkładki (nazwa obiektu lub materiału uzupełniającego)

RZUT PRZYZIEMIA 1:200



Wkładkę założył: Jarosław Dobrowolski, V 1983
(imię, nazwisko, data)

Miejsce przechowywania negatywów:

jed. W.A. Olsztyn z. 135/S
OZGraf. Z.P. Ostróda z. 676 n. 40 000

Wzór ODZ 1978 r.