

1. Obiekt

1165

OFICyna MIESZKALNA

przy dziedzińcu północnym zespołu pałacowego

2. Czas powstania

1569,

3. ćw. XVII w. (po 1653 r.)

3. Miejscowość

G O R Z A N Ó W

11. Zdjęcia rzut, przekrój, sytuacja, orientacja



4. Adres

ul. Podzamcze 7 (część póln.),

ul. Podzamcze 8 (część póln.),

nr hipoteczny

5. Przynależność administracyjna

województwo / wałbrzyskie

gmina / Bystrzyca Kłodzka
pow. Kłodzko

6. Poprzednie nazwy miejscowości

Arnoldisdorff,

Arnsdorff (do 1669 r.),

GRAFENORT (do 1945 r.)

7. Przynależność administracyjna

przed 1 VI 1975

województwo / wrocławskie

powiat / Bystrzyca Kłodzka

8. Właściciel i jego adres

Urząd Gminny Bystrzyca
Kłodzka (część póln.)

9. Użytkownik i jego adres

10. Rejestr zabytków

Nr 1027/WE data 10.09.1984

fot.1 elewacja
zachodnia - część
północna

fot.2 elewacja
zachodnia - część
południowa

fot.3 elewacja
północna

fot.4 elewacja
tylna - wschodnia -
część póln.

1 2
3 4



12 Autorzy, historia obiektu, określenia stylu.

według daty w nadprożu drzwi w pld. części elewacji zach. oficyny na wzniesiona w 1596r.

Dwór na miejscu obecnego pałacu istniał prawdopodobnie od lat 70-tych XVIIw., wzniesiony przez niewiadomego fundatora na gruntach majątku Moschenhof.

Po konfiskacie majątku Jana von Moschen na rzecz domeny cesarskiej w 1622r. przebudowa pałacu dla Jana Aebogasta z Annabergu, który był właścicielem dóbr od 1624r.

Kolejna przebudowa dla rodziny v. Herberstein (właściciele od poł. XVIIw. do 1945r.) rozpoczęta w 1653r. (autorzy - Lorenzo Nicolo a następnie Andrea Carove, Komaskowie z warsztatu Carlo Luragi).

W wyniku tych przebudów oficynę, która pierwotnie była zapewne budynkiem wolnostojącym, powiększono i przedłużono łącząc z pln. skrzydłem pałacu i nadano jej dekorację elewacji i wnętrza, która ujednoliciła wyraz oficyny z resztą zespołu, który uzyskał charakter wczesnobarokowy.

prawdopodobnie w 1. poł. XIXw. przebudowano wnętrza, zakładając część sklepień parteru i zmieniając wysokość kondygnacji (likwidacja tarasu na dachu.).

1906 gruntowna restauracja zespołu; w oficynie ograniczyła się zapewne do niewielkich "poprawek" wystroju elewacji.

13 Opis sylacj, a, materiał konstrukcj, rzut, bryła, elewacje, wnętrze wyposażenie instalacje

SYTUACJA: zespół pałacowy położony w pld.-zach. części parku krajobrazowego, na skraju zbocza szerokiej doliny Nysy Kłodzkiej. Omawiana oficyna dostawiona jest ukośnie do pln. skrzydła głównego korpusu pałacu (fot.2), który ma postać 4-skrzydłowego założenia otaczającego wewnętrzny dziedziniec (główne skrzydło z wysoką wieżą umieszczoną jest po stronie wsch.). Oficyna swą częścią pld. ogranicza od wschodu zamknięty dziedziniec wjazdowy o nieregularnym kształcie, otoczony: od pln.-korpusem pałacu (skrzydła pln. i zach.), od zach. - murem kurtynowym z bramą oraz ścianą szczytową oficyny-browaru, od pln.-murem kurtynowym z główną bramą wjazdową do rezydencji. Część pln. oficyny (przed ścianą kurtynową) ogranicza otwarty przeddziedziniec (fot.5), od zach. zamknięty ścianą kurtynową z bramą (uproszczona rekonstrukcja współczesna w żelbecie) i budynkiem oficyny mieszkalnej.

Oficyna położona na dość stromym stoku - dolna kondygnacja, położona poniżej poziomu dziedzińca, znajduje się od strony wsch. powyżej poziomu terenu. Stok ten jest gęsto porośnięty drzewami i krzewami (fragment zdziczałego parku) (fot.6).

MATERIAŁ, KONSTRUKCJA: ściany murowane z nieobrabianego, drobnego kamienia, w partiach przebudowywanych i reperowanych ceglane (fot.11). Ściana wsch. podparta wtórnymi 4 nieregularnie rozmieszczonymi przyporami kamiennymi.

W części otworów zachowane nadproża kamienne, w pozostałych - łuk płaski z cegły. Sklepienia: w piwnicach szerokie sklepienia kolebkowe z niewielkimi lunetami nad oknami (część pld.) i kolebkowo-krzyżowe (część pln.). (fot.14,15).

W części pomieszczeń parteru sklepienia żaglaste na gurtach (1. poł. XIXw?) - zapewne wtórnymi wbudowane. W trakcie frontowym środkowej części parteru zachowane częściowo sklepienie kolebkowe. W innych pomieszczeniach (w tym w części piwnicy) stropy belkowe, z podsufitką i bez niej.

Wieżba dachowa: dach pulpitowy, krótkie oparte na jednej płatwi pośredniej i na płatwi przy ścianie poddasza, podpartych stolcami (fot.16). Pokrycie blachą w wąskich arkuszach łączonych na zwoje.

Posadzki: w piwnicy płyty kamienne, w pomieszczeniach gospodarczych parteru cegła na płask, w pomieszczeniach mieszkalnych podłogi deskowe (częściowo pokryte linoleum). **Stolarka** XIX/XXw., okna krosnowe i ościeżnicowe, drzwi zewn. opierzone, wewn. płycinowe.

RZUT, BRYŁA: silnie wydłużona oficyna o licznych nieregularnościach planu zdrażających kilka faz budowy (pierwotnie zapewne budynek wolnostojący, lub 2 takie budynki, następnie połączone ze skrzydłem pln. pałacu). Ściana pln. skośnie ścięta, zapewne dla uzyskania efektu perspektywicznego wydłużenia optycznego dziedzińca.

Od strony dziedzińca (zach.) 1 kondygn. + poddasze + kondygnacja piwniczna. Układ otworów oraz odsadzka w ścianie poddasza i jej dekoracja wskazują, że w trakcie przebudowy (pocz. XIXw?) zmieniono poziom stropów. Poprzednia na płaskim dachu umieszczony był taras widokowy. Ściana pln. ma w górnej części charakter attyki przesłaniającej pulpitowy dach (fot.3,4).

14. Kształota

ok. 3200 m³

15. Powierzchnia użytkowa

ok. 1000 m²

16. Przeznaczenie pierwotne

budynek mieszkalno-
gospodarczy

17. Użytkowanie obecne

budynek mieszkalno-
gospodarczy.

18. Prace budowlane i konserwatorskie, ich przebieg i dokumentacja

19. stan zachowania (fundamenty, ściany zewnętrzne, ściany wewnętrzne, sklepienia, stropy, konstrukcje dachowe, pokrycie dachu, wyposażenie i instalacje)

Stan zły.

Pokrycie dachowe nieszczelne.
Stropy zmurszałe, miejscami silnie ugięte.
Brak dużej części tynków..

Część płn. prawidłowo bieżąco konserwowana,
w części pld. ogólne zaniedbanie i dewastacja
(zamieszkałe przez niepełnosprawnych użytkowników
w podeszłym wieku).

20. Najpilniejsze postulaty konserwatorskie

Remont pokrycia dachowego.

Niezbędny remont o szerokim zakresie (stropy, posadzki,
elewacje, stolarka).

21. Akta archiwalne (rodzaj akt, numer i miejsce przechowywania)

24. Uwagi różne

22 Bibliografia

vide karta ewidencyjna zespołu

23 Źródła ikonograficzne i fotografia (rodzaj, miejsce przechowywania, sygnatury)

j.w.

25. Opracował

tekst

Jarosław Dobrowolski, X 1983

imię, nazwisko, data, podpis

plany, rysunki

Jarosław Dobrowolski, V 1983

imię, nazwisko, data, podpis

zdjęcia fotogr.

Barbara Dobrowolska, V 1983

imię, nazwisko, data, podpis

miejsce przechowywania negatywów

Karta po wypełnieniu podlega ochronie na podstawie przepisów prawa autorskiego

26 Adnotacje o inspekcjach, informacje o zmianach (daty, imiona i nazwiska wypełniających)

27 Załączniki

1. Miejscowość G O R Z A N Ő W	2. Obiekt (nazwa jak w karcie) OFICyna MIESZKALNA przy dziedzińcu pñn. zespołu pałacowego	3. Zawartość wkładki (nazwa obiektu lub materiału uzupełniającego) c.d. opisu z rubr. 13; sytuacja 1:2000
-----------------------------------	--	--

ELEWACJE: dekoracja w formach i ogólnym wyrazie zbliżona do innych obiektów zespołu. Elewacje pokryte płaskim sgraffitowym boniowaniem z półksiężycowatymi nacięciami na boniach (fot.10). W narożnikach na dekorację tę nałożone pseudorustykowe boniowanie (fot.8). Okna w płasko profilowanych fasciowych obramieniach w tynku (bez gzymśów nadokiennych (fot.9,10)). Widoczne ślady otworów z wcześniejszej fazy budowlanej: w obu kondygnacjach owalne okienka w "promienistych" obramieniach w tynku (fot.4). Elewacja dziedzińcowa:(zach.)podzielona ścianą kurtynową na dwie niezależne części (fot.1,2). Rozstaw otworów (w części zastąpionych blendami) nieregularny - w części pñn. 6, w części pñd. - 8 osi okiennych + 3 blendy okienne w części przylegającej do skrzydła pñn. pałacu, oddzielonej boniowanym narożnikiem w miejscu skośnego załamania ściany (fot.8). Okna umieszczone w różnych poziomach. W części pñd. przed drzwiami wejściowymi dostawiony drewniany ganek - weranda, okna bez obramień (powiększone). W części pñn. 3 drzwi w kamiennych sfazowanych obramieniach, w nadprożu jednych z nich data 1596 (fot.12,13). Elewacja wsch. (fot.4,6,7) o nieregularnym układzie otworów powstałym w wyniku kolejnych przebudów - występują okienka owalne i prostokątne otwory w obramieniach i bez, w kilku poziomach. W dolnej kondygnacji drzwi do pomieszczeń piwnicznych. Elewacja północna (fot.3) 2-osiova, 2-kondygnacyjna, otwory bez obramień (powiększone). Zamknięta prostym płaskim gzymsem, w narożnikach nad gzymsem kule kamienne.

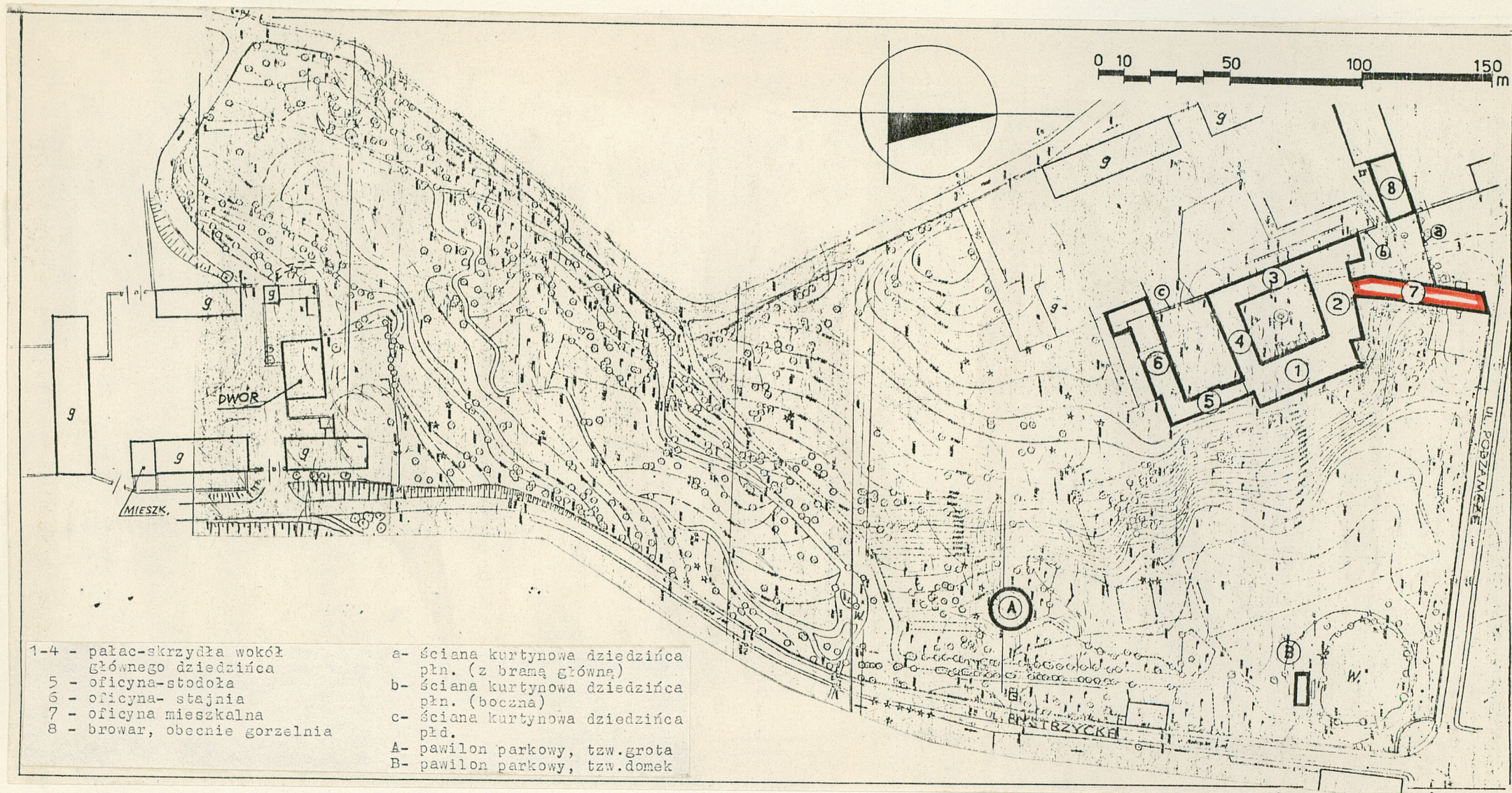
WNETRZA, WYPOSAŻENIE: szwy sklepień w kondygnacji piwnicznej wyciągnięte "na ostro" (fot.15). W górnej części zach. ściany poddasza od wewnątrz widoczna sgraffitowa ślepa balustrada (motyw charakterystyczny dla całego zespołu) - zapewne pozostałość po tarasie widokowym na dawnym płaskim dachu.)fot.16,17). W piwnicy duże kamienne (ciosowe) baseny (przystosowane do stałego przepływu wody).

INSTALACJE: elektryczna, wodna, kanalizacyjna (w części pñn.)

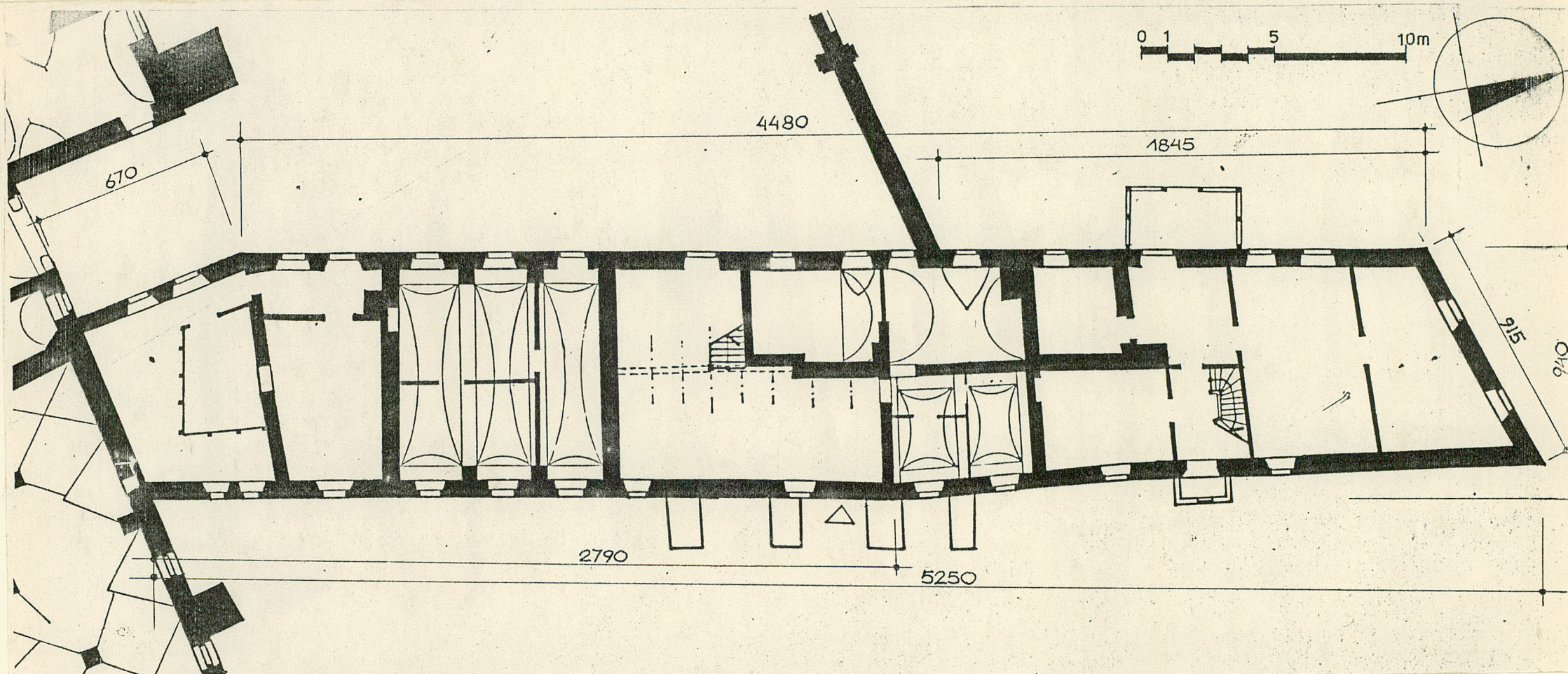
Wkładkę założył: Jarosław Dobrowolski, X 1983
(Imię, nazwisko, data)

Miejsce przechowywania negatywów: _____
Jed W.A. Olsztyn z. 135/S
OZGraf. Z.P. Ostróda z. 676 n. 40 000

Wzór ODZ 1978 r.



1. Miejscowość G O R Z A N Ó W	2. Obiekt (nazwa jak w karcie) OFICyna MIESZKALNA przy dziedzińcu pñ. zespółu pałacowego	3. Zawartość wkładki (nazwa obiektu lub materiału uzupełniającego) rzut parteru 1:200, plan zespołu 1:800, orientacja
-----------------------------------	---	--

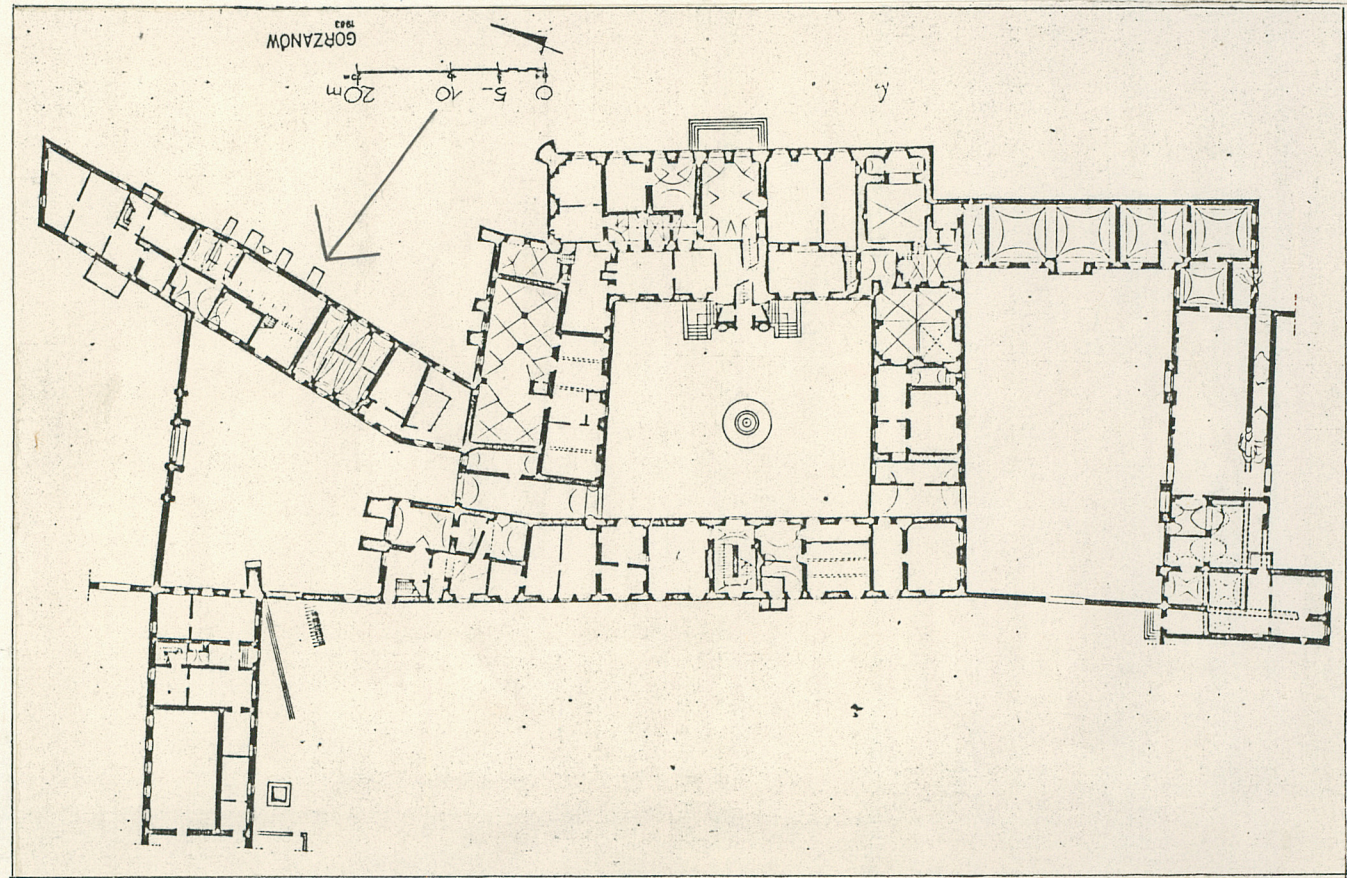
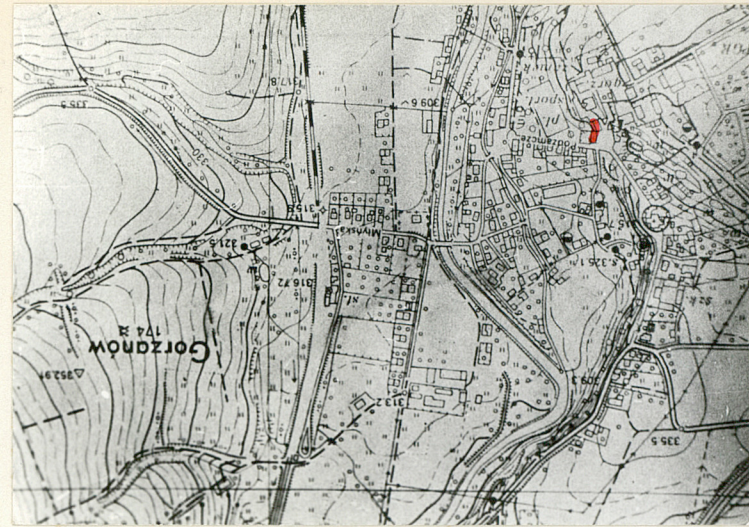


Wkładkę założył: Jarosław Dobrowolski, V 1983
(imię, nazwisko, data)

Miejsce przechowywania negatywów:

jed. W.A. Olsztyn z. 135/S
OZGraf. Z.P. Ostróda z. 676 n. 40 000

Wzór ODZ 1978 r.



WKŁADKA DO KARTY EWIDENCYJNEJ ZABYTKÓW ARCHITEKTURY I BUDOWNICTWA

1. Miejscowość

G O R Z A N Ó W

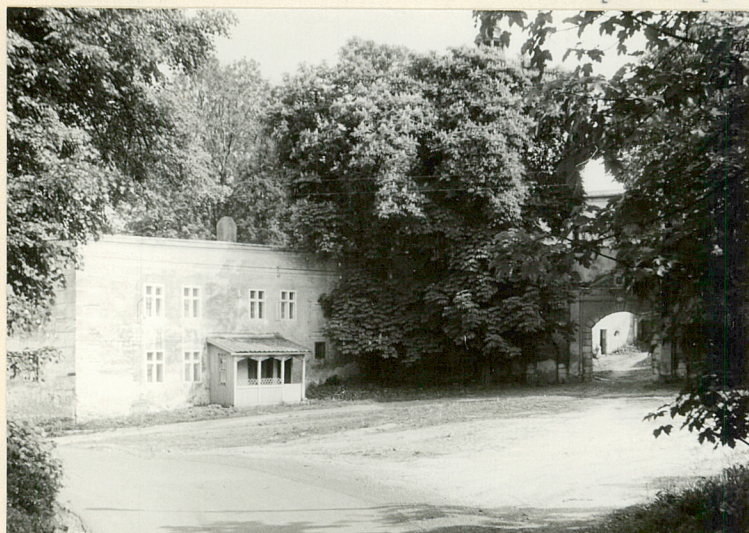
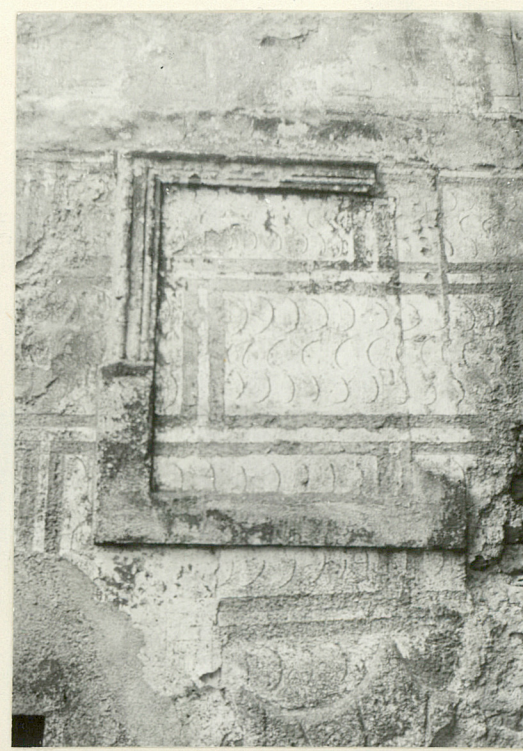
2. Obiekt (nazwa jak w karcie)

OFICyna MIESZKALNA
przy dziedzińcu pñ.
zespołu pałacowego

3. Zawartość wkładki (nazwa obiektu)

zdjęcia nr 5 - 17

autor zdjęć:

Barbara
Dobrowolska,
V 1983fot.5 dziedziniec zewnętrzny
fot.8 załamanie ściany zach.fot.6,7 -elewacja wsch.
fot.9,10 obramienia okienne i boniowaniafot.11 watek muru-ściana
wsch.



fot.12 drzwi w części
płd. elewacji zach.



fot.13 data w nadprożu drzwi
z fot. 12



fot.14 sklepienie piwnicy



fot.15 sklepienie piwnicy



fot.16 fragment ściany zach. pod-
dasza w części płd.



fot.17 sgraffitowa balustrada na
ścianie poddasza