

OŚRODEK DOKUMENTACJI
ZABYTEKÓW W WARSZAWIE

KARTA EWIDENCYJNA ZABYTEKÓW
ARCHITEKTURY I BUDOWNICTWA

A B C D E F G H I J K L M N O P R S T U V W X Y Z

Nr DOLNOŚLĄSKIE

303

1. Obiekt

22/2

PLEBANIA

przy kościele pw. Niepokalanego Poczęcia NMP

2. Czas powstania

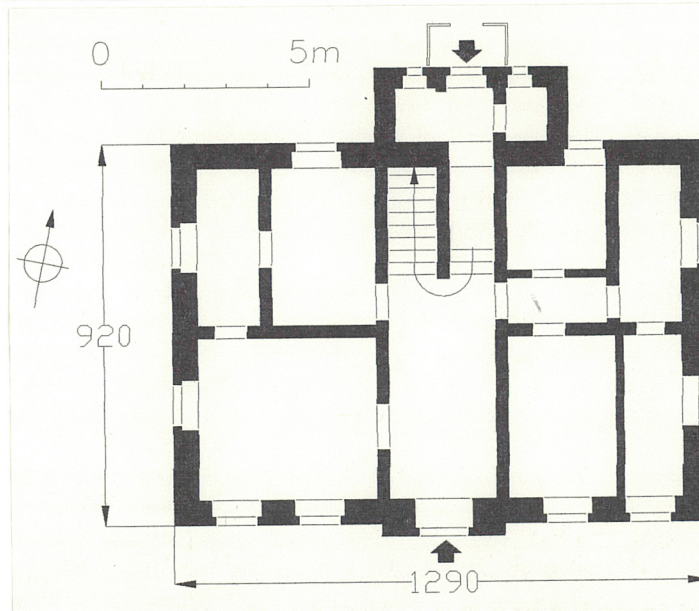
1. 1863 - 1868

3. Miejscowość

BOGATYNIA

11. Zdjęcie, rzut, przekrój, sytuacja, orientacja

1.



4. Adres

ul. Kurzańska 3; 59-920 Bogatynia
tel.: 325-19

nr hipoteczny

5. Przynależność administracyjna

województwo jeleniogórskie
gmina miasto Bogatynia

pow. ZGORZELEC

6. Poprzednie nazwy miejscowości

Reichenau Kr. Görlitz;

7. Przynależność administracyjna 1.04.1975 r

województwo wrocławskie
powiat Zgorzelec

8. Właściciel i jego adres

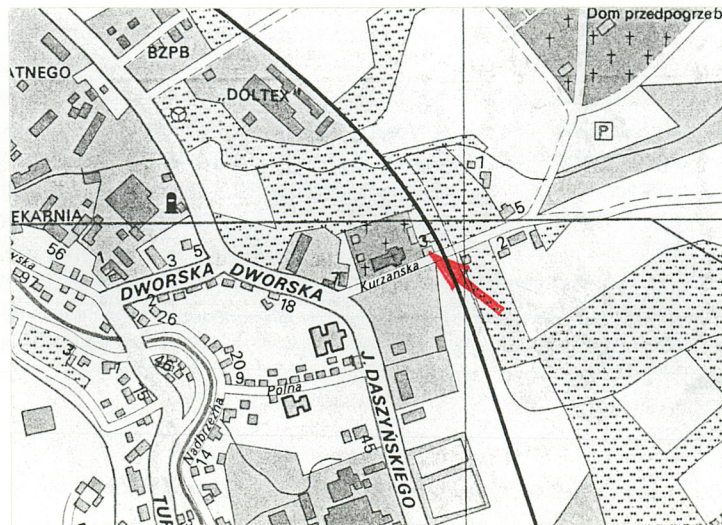
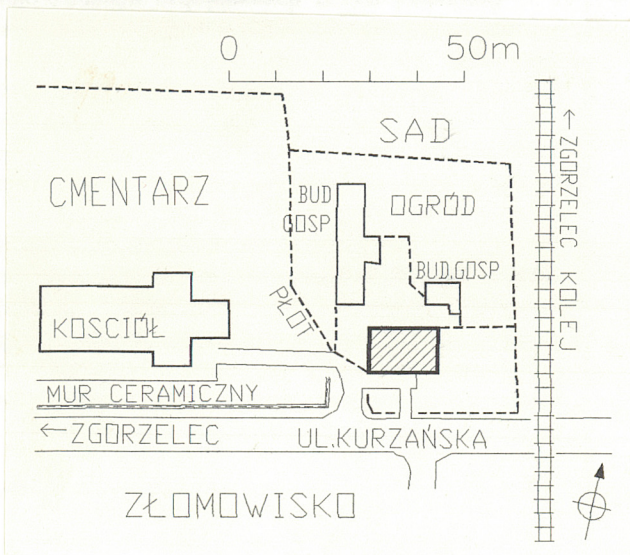
parafia rzym.- kat. pw. Niepokalanego
Poczęcia NMP w Bogatyni,
ul. Kurzańska 3

9. Użytkownik i jego adres

jw.

10. Rejestr zabytków

nr 1302/h data 17.06.1987



12. Autorzy, historia obiektu, określenie stylu.

W 1858 r. rozpoczęto starania o zgodę na wybudowanie w Bogatyni kościoła katolickiego (dawny kościół paraf. użytkowany był przez protestantów). W 1862 r. opatka klasztoru w Marienthal, Gabriela Marschner, postanowiła z własnych środków sfinansować budowę, na rzecz której ofiarowała również plac, leżący na włościach klasztornych.

Budowa trwała w l. 1863-68. Wraz z kościołem wybudowano w tym samym czasie plebanie i kaplicę cmentarną. Wszystkie te obiekty, powiązane funkcjonalnie i stylowo, tworzą jednolity zespół budowli neogotyckich. Najskromniejsza z nich plebania reprezentuje w wystroju elewacji wiele elementów neogot. (fryz arkadkowy, załamane pod kątem prostym odcinki gzymsów nadokiennych, rozeta, kwiatony).

W 1926 r. murarz Paul Trompke przeprowadził remont plebanii, polegający m.in. na jej otynkowaniu.

13. Opis (sytuacja, materiał i konstrukcja, rzut, bryła, elewacje, wnętrza, wyposażenie, instalacje)

SYTUACJA. Bogatynia - miasto, powstałe na miejscu dawnej wsi łańcuchowej; główny ośrodek tzw. Worka Żytawskiego, położony w jego pd.-wsch. części, na skraju Kotliny Turoszowskiej. Główną drogą łączącą Worek Żytawski z resztą terytorium Polski jest szosa nr 352, biegnąca z Bogatyni do Zgorzelca. Na pd. krańcach miasta droga rozwidła się, tworząc dwie lokalne drogi, z których jedna wiedzie na zach., ku granicy polsko-niemieckiej i przejściu granicznemu w Sieniawce, druga zaś kieruje się na wsch. i przez dzielnicę Markocice podąża do granicy polsko-czeskiej.

Teren katolickiego kościoła parafialnego pw. Niepokalanego Poczęcia NMP zajmuje prostokątną parcelę, której kształt wytycza oryginalne ogrodzenie ceramiczne, zachowane w części pd. i zach. Parcela zlokalizowana została na pn. krańcach Bogatyni, w pewnym oddaleniu od zwartej zabudowy miejskiej; zajmuje obszar na wsch. od głównej drogi, przylegając pd. bokiem do bocznej uliczki, prowadzącej na cmentarz komunalny (ul. Kurzańska). Na terenie parceli znajduje się kilka budynków, tworzących razem niewielki, jednolity pod względem stylowym zespół kościelny (oprócz kościoła są to: plebania, dom pogrzebowy, kaplica). Od wsch. teren kościoła ograniczają, biegnące tu tory kolejowe, od zach. graniczy on z sąsiednią parcelą, za jego pn. granicą rozciągają się łąki i nieużytki, przecięte niewielkim ciekim wodnym.

Budynek plebanii usytuowany jest na wsch. od kościoła, zwracając się fasadą do, równolegle przebiegającej ul. Kurzańskiej, od której oddziela go wąski pas trawnika i współczesne metalowe ogrodzenie. Otoczeniem budynku od . i wsch. są łąki i nieużytki.

MATERIAŁ. KONSTRUKCJA. TECHNIKA.

Ściany. *Ściany zewnętrzne* murowane z cegły pełnej, obustronnie tynkowane; na kamiennym niskim cokole z surowych, z lekka obrobionych brył. Wejście tylne ujmują mały drewniany ganek, o ściankach z desek. Detal architektoniczny w formach neogotyckich, ceramiczny, tynkowany, (gzymsy nadokienne, arkadki, rozeta, sterczyny, gzymsy) i wyrabiany w tynku (pasowe obramienia ostrołucznych okienek strychowych, prostokątne płyciny w nadprożach okien, dekoracja nad oknem środkowym fasady).

Ściany wewnętrzne murowane z cegły pełnej, tynkowane; w konstrukcji ścian poddasza wykorzystano drewniane elementy więźby dachowej, konstrukcja obita jest deskami.

Sklepienia i stropy. Kondygnacja piwnic nakryta sklepieniami ceramicznymi, kolebką i kolebką z lunetami; w pomieszczeniach kond. naziemnych stropy drewniane, belkowe z podsufitkami.

Więźba dachowa. Konstrukcja drewniana, jętkowo-krokwiowa na podwójnej ścianie stolcowej (stolce i jętki wykorzystane w konstrukcji ścian i stropów poddasza).

Pokrycie dachowe. Dachy kryte blachą miedzianą na podwójny felc z zabkami. Nad gankiem i wejściem gł. daszki papowe.

Posadzki i podłogi. Pomieszczenia piwniczne wyłożone posadzkami ceramicznymi z cegieł; w wyższych kond. podłogi drewniane deskowe, tylko w sieni posadzka cementowa z wykładziną.

Schody. *Schody zewnętrzne.* Wejście główne, pd., poprzedzone dwoma prostymi, kamiennymi stopniami.

Schody wewnętrzne. Do piwnicy prowadzą jednobiegowe proste schody piaskowcowe. Klatka schodowa, wiodąca na kolejne kond. budynku usytuowana w pn. części sieni; schody 2-biegowe powrotne ze spocznikami, o stopniach z piaskowca.

Otwory. *Otwory okienne* ujednolicone w obu kond. (w przyziemiu nieco smuklejsze); wszystkie prostokątne, nieduże, smukłe, ze zwieńczeniem w formie prostokątnych płycin i, załamanych pod kątem prostym na krańcach, odcinków gzymsu nadokiennego; otwory umieszczone we wnękach, których krawędzie wgłębione półwałkowato; okna w konstrukcji skrzynkowej, 2-skrzydłowe, ze ślemieniem przechodzącym w krzyżu pozornym, podłemie 2-poziomowe, dzielone szczeblinami pojedynczymi. Środkowe okno fasady wyróżnione bogatszą dekoracją - nad gzymsiem nadokiennym stylizowany ornament lisciasty, ujmujący krzyż łaćski z trójlistnymi zakończeniami ramion. Szczyty obu kond. bocznych przeprute małymi okienkami prostokątnymi, w większości zamkniętymi ostrołukowo (poza, prosto zamkniętymi okienkami, flankującymi największe okno środkowe szczytu wsch. i środkowym, współcześnie przerobionym okienkiem szczytu zach., które w kształcie kwadratu); okienko środkowe szczytu wsch., 2-dzielne, ze stylizowaną drewnianą dekoracją maswerkową; okienka krosnowe (zach., współczesne, zespolone), jednoskrzydłowe,

<p>14. Kubatura</p> <p>1 390 m³</p>	<p>15. Powierzchnia użytkowa</p> <p>325 m²</p>	<p>16. Przeznaczenie pierwotne</p> <p>sakralne; plebania;</p>	<p>17. Użytkowanie obecne</p> <p>sakralne; plebania;</p>
<p>18. Prace budowlane i konserwatorskie, ich przebieg i dokumentacja</p> <p>☞ 1988-91 - remont kapitalny: założenie podwójnych ściągów stalowych, opasujących cały budynek, naprawa tynków zewnętrznych, wymalowanie wnętrz, założenie sanitariatów, położenie nowej instalacji elektr., podłączenie c.o. do sieci miejskiej, remont dachu;</p> <p>prace przeprowadzono na na zlecenie i koszt KWB Turów, z funduszu, przeznaczonego na pokrywanie szkód górniczych;</p>		<p>19. Stan zachowania (fundamenty, ściany zewnętrzne, ściany wewnętrzne, sklepienia, stropy, konstrukcje dachowe, pokrycie dachu, wyposażenie i instalacje)</p> <p>obecny stan techniczny dobry; obiekt po remoncie kapitalnym;</p> <p>20. Najpilniejsze postulaty konserwatorskie</p> <p>⇒ postuluje się wpisanie obiektu do rejestru zabytków, jako części składowej zespołu kościelnego;</p>	

21. Akta archiwalne (rodzaj akt, numer i miejsce przechowywania)

H.A.STUEBNER, Nachrichten über die Entstehung und den Bau der Kath. Kirche zu Reichenau., rpis z 1871 r w arch. paraf. w Bogatyni;
Memorabilia Reichenauensia., rpis z 1897, arch. paraf. w Bogatyni;

24. Uwagi różne.

25. Opracował

tekst ~~Ewa~~ Sawiński 25.10.1996

plany i rysunki Jacek Sawiński 25.10.1996

zdjęcia Jacek Sawiński 25.10.1996

miejsce przechowywania negatywów: archiwum autorów

Karta po wypełnieniu podlega ochronie na podstawie przepisu prawa autorskiego

22. Bibliografia

ks. M. KOGUT, Zarys dziejów katolickiej parafii w Bogatyni., Bogatynia 1993 str. 34, 38, 146;

26. Adnotacje o inspekcjach, informacje o zmianach (daty, imiona i nazwiska wypełniających

23. Źródła ikonograficzne i fotografia (rodzaj, miejsce przechowywania, sygnatury)

27. Załączniki

- * wkładka nr 1: cd. opisu; zestawienie materiału fotogr.;
- * wkładka nr 2: zdjęcia;

1. Miejscowość BOGATYNIA	2. Obiekt (nazwa jak na karcie) PLEBANIA przy kościele paraf. pw. Nienok Pocz. NMP	3. Zawartość wkładki (nazwa obiektu lub materiału uzupełniającego) cd. opisu; zestawienie materiału fot.; zdjęcia
------------------------------------	---	--

ze szczeblikami pojedynczymi. W szczycie fasady maswerkowa rozeta; w przeciwległym szczycie okulus z krosnowym okienkiem, dzielonym szczeblikami promieniście. Otwory okienne tylnej elewacji pozbawione dekoracji; . otwór wejściowy flankują dwa małe, prostokątne okienka krosnowe.

Otwory drzwiowe zewnętrzne. Wejście główne, pd. - otwór, umieszczony na osi środkowej, prostokątny, zamknięty ostrołukowo, w profilowanym obramieniu, ujęty w dwa pilastry-przypory, zwieńczone daszkami ze sterczynami; drzwi 2-skrzydłowe, prostokątne, drewniane, ramowo-płycinowe, z płaską dekoracją w formie czworoliści w płycinach; ostrołukowe nadświetle z dekoracją maswerkową i witrażową (motyw krzyża łacińskiego). Wejście tylne, także osiowe, osłonięte małym, skromnym, drewnianym gankiem; otwór prostokątny, drzwi jednoskrzydłowe, ramowo-płycinowe.

Otwory drzwiowe wewnętrzne. Pd. część sieni oddzielona od pn. drewnianym, przeszklonym przepierzeniem, w nim 2-skrzydłowe, szerokie drzwi ramowo-płycinowe, przeszklone w górnych częściach skrzydeł, ze szczeblikami, tworzącymi pas obramiający, w którym szkło matowione, dekorowane ornamentem roślinnym (taki sam motyw dekoracyjny w górnej, przeszklonej części przepierzenia). Do pozostałych pomieszczeń plebanii prowadzą jednoskrzydłowe drewniane drzwi ramowo-płycinowe, w prostokątnych, typowych obramieniach.

RZUT. Budowla na regularnym, symetrycznym rzucie prostokąta, urozmaiconym tylko, akcentującymi oś poprzeczną - jednoosiowym pseudoryzalitem fasady i 3-osiowym, rzeczywistym ryzalitem elewacji tylnej, do którego wtórnie dobudowano jeszcze, niewielki prostokątny, drewniany ganeczek, ujmujący wejście podwórzowe. Układ pomieszczeń regularny, 2-traktowy w osi podłużnej, ze środkową przelotową sienią.

BRYŁA. Bryła zwarta i symetryczna; budynek na niskim, kamiennym cokole, 2-kond., z użytkowym poddaszem, w całości podpiwniczony. Nakrywa go 2-połaciowy dach. Prosta i surowa bryła urozmaicają: jednoosiowy, 2-kond. pseudoryzalit środkowy fasady, zwieńczony trójkątnym szczytem, z obeliskiem i kwiatonem w wierzchołku i 3-osiowy, 3-kond. środkowy ryzalit elewacji ., także zwieńczony trójkątnym szczytem; oba ryzality nakryte własnymi dachami 2-spadowymi. Oba wejścia wzbogacone o dodatkowe, wtórne elementy: wejście gł. osłonięte daszkiem pulpitowym, wejście pn. poprzedzone drewnianym gankiem z dwuspadowym płaskim daszkiem.

ELEWACJE.

Elewacja pd. - fasada. 2-kond., na niskim cokole, z surowych, lekko obrobionych brył kamiennych, 5-kond.; kompozycja symetryczna, dośrodkowa; oś

środkowa akcentowana jednoosiowym, słabo wyładowanym pseudoryzalitem, w którym ostrołukowy, poprzedzony schodkami, otwór wejścia głównego, ujętego w dwie przypory-pilastry, zakończone obdaszkami z kwiatonami; okno pseudoryzalitu wyróżnione dodatkową dekoracją nad gzymsem nadokiennym - symetryczny ornament liściasty, z centralnym krzyżem łacińskim o trójlistnych zakończeniach ramion; szczyt wieńczący ryzalit, przeputy rozetą maswerkową i zwieńczony kwiatonem, przerywa gzymś główny i wchodzi w połąć dachową; elewacja artykułowana regularnym rytmem ujednoliconych otworów okiennych, dekorowanych w nadprożu prostokątnymi gładkimi płycinami, na których załamują się proste odcinki gzymśu nadokieńskiego; górna kond. z gzymsem podokiennym, o lekko cofniętym licu, znaroznymi pilastrami, zakończonymi obeliskami, wystającymi ponad połąć dachową; zwieńczenie elewacji stanowi arkadkowy gzymś (arkadki ostrołukowe, o trójlistnym wykroju wewn.), poprzedzający profilowany gzymś główny.

Elewacja wsch. 2-osiowa, 2-kond., na niskim cokole; ukształtowana na podobnych zasadach, jak fasada (identyczne otwory okienne i okna; górna kond. z gzymsem podokiennym i narożnymi luizenami); różnicę stanowi zwieńczenie, w postaci trójkątnego szczytu, przeputego małymi okienkami ostrołukowymi; dolna kond. szczytu 5-osiowa, ze środkowym, największym okienkiem, flankowanym przez dwa mniejsze, z prostymi zamknięciami (wszystkie trzy ujęte wspólnym, profilowanym gzymsem podokiennym i pasowym, załamywanym gzymsem nadokiennym); górna kond. szczytu jednoosiowa; kształt zamknięć wszystkich okienek akcentowany fragmentami pasowych gzymśów; zwieńczenie w formie fryzu arkadnowego, dźwigającego gzymś główny.

Elewacja pn. 5-osiowa, 2-kond., z 3-kond. i 3-osiowym ryzalitem środkowym, na niskim cokole kamiennym; zasada kompozycji podobna jak w elewacji (symetria i dośrodkowość); elewacja pozbawiona wszelkich elementów dekoracyjnych, występujących w pozostałych elewacjach; szczyt wieńczący ryzalit przeputy okulesem; osiowe wejście poprzedzone drewnianym gankiem.

Elewacja zach. Ukształtowana identycznie, jak elewacja przeciwległa, tylko środkowe okienka dolnej kond. szczytu zmienione w wyniku przebudowy (w ich miejsce wstawione jedno współczesne okno kwadratowe).

WNĘTRZE. Wnętrze proste, z regularnym i symetrycznym układem pomieszczeń, identycznym w obu kond. Budynek 3-traktowy w osi podłużnej, ze środkową przelotową sienią, na której końcach wejście gł., pd. i tylne, . W . części sieni klatka schodowa, ze schodami na wyższe kond. i do piwnicy.

WYPOSAŻENIE. Poza stolarką drzwiową i okienną oraz wystrojem zewnętrznym elewacji, brak innych elementów oryginalnego wyposażenia.

INSTALACJE: wod.-kan., c.o., elektr., telefon.

ZESTAWIENIE MATERIAŁU FOTOGRAFICZNEGO

1. Widok fasady (elew. pd.).
2. Elewacja wsch.
3. Elewacja pn.
4. Elewacja zach.
5. Wejście gł., pd.
6. Jeden z otworów okiennych.
7. Środkowy otwór okienny fasady.
8. Rozeta szczytu fasady.
9. Fragment fryzu arkadkowego i gzymsu wieńczącego.
10. Fragment szczytu zach.
11. Przepierzenie, oddzielające obciążenie sieni.
12. Typowe drzwi wewnętrzne.

2.



4.



3.



1. Miejscowość BOGATYNIA	2. Obiekt (nazwa jak na karcie) PLEBANIA	3. Zawartość wkładki (nazwa obiektu lub materiału uzupełniającego) zdjęcia
------------------------------------	--	---

5.



6.



7.



Wkładkę założyła: Ewa Sawińska 15.10..96

Miejsce przechowywania negatywów: archiwum autorów

8.



9.



10.



11.



12.

