

OŚRODEK DOKUMENTACJI
ZABYTKÓW W WARSZAWIE

KARTA EWIDENCYJNA ZABYTKÓW
ARCHITEKTURY I BUDOWNICTWA

A B C D E F G H I J K L M N O P R S T U V W X Y Z

Nr DOLNOŚLĄSKIE

302

1. Obiekt

22/1

KOŚCIÓŁ PARAFIALNY PW. NIEPOKALANEGO POCZĘCIA NMP

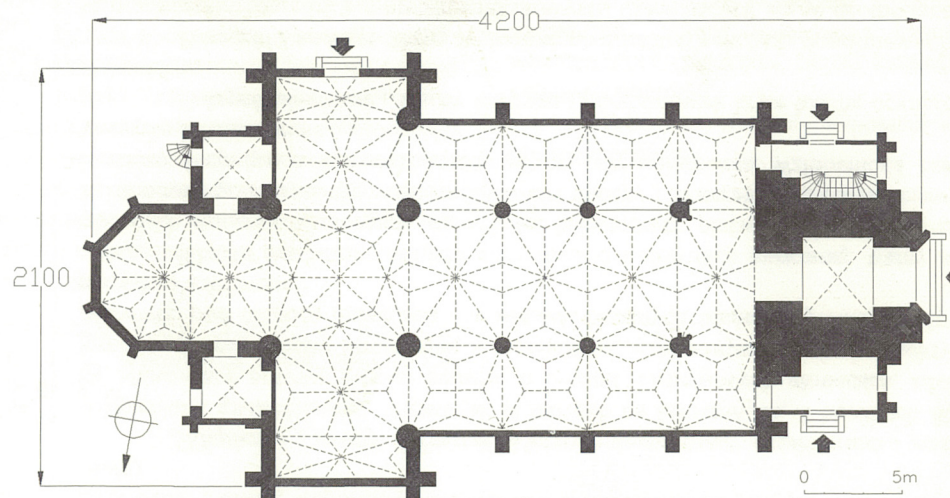
2. Czas powstania

l. 1863 - 1868

3. Miejscowość

BOGATYNIA

11. Zdjęcie, rzut, przekrój, sytuacja, orientacja



4. Adres

ul. Kurzańska 3; 59-920 Bogatynia
tel.: 325-19

nr hipoteczny

5. Przynależność administracyjna

województwo jeleniogórskie
gmina miasto Bogatynia

pow. ZGORZELEC

6. Poprzednie nazwy miejscowości

Reichenau Kr. Görlitz;

7. Przynależność administracyjna 1.04.1975 r

województwo wrocławskie
powiat Zgorzelec

8. Właściciel i jego adres

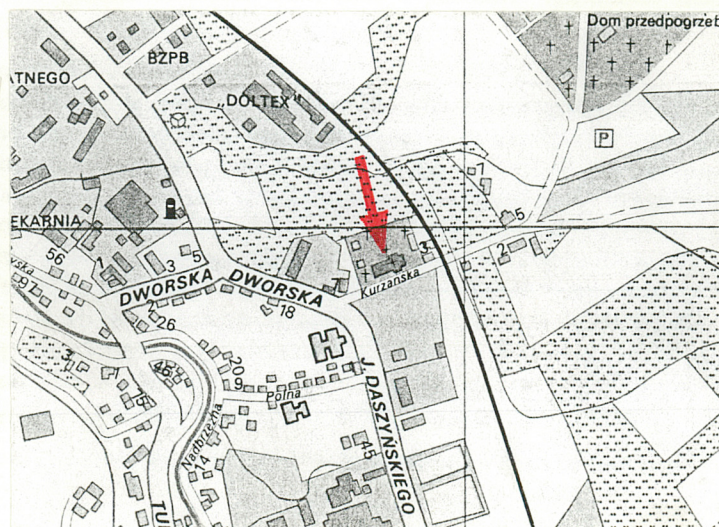
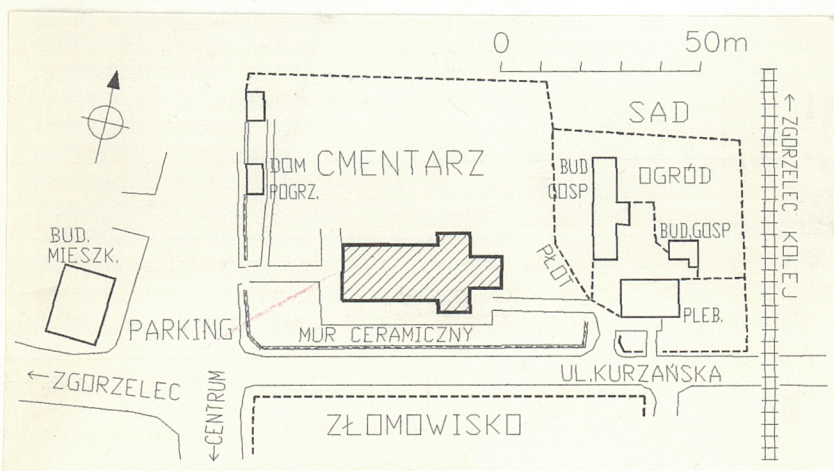
parafia rzym.- kat. pw. Niepokalanego
Poczęcia NMP w Bogatyni,
ul. Kurzańska 3

9. Użytkownik i jego adres

jw.

10. Rejestr zabytków

nr 1302/18 data 17.06.1997



Źródłowe wzmianki o istnieniu kościoła i parafii w Bogatyni pojawiają się dopiero w 1359 r, wydaje się być jednak pewnym, że kościół istniał tu już znacznie wcześniej (data 1300 nad wejściem kościoła śś. Piotra i Pawła). Początkowo Bogatynia podlegała jurysdykcji bpa miśnieńskiego, od 1086 r zwierzchnictwo nad nią przejął bp praski. Prawo patronatu nad kościołem bogatynskim przysługiwało od 1467 do 1916 r klasztorowi w Marienthal. Od 1521 r rozpoczął się szybki proces protestantyzacji Żytawy i okolic; w 1569 r katolicka parafia w Bogatyni przestaje istnieć. W poł. XIX w. zaczyna działać odrodzona, coraz liczniejsza wspólnota katolicka. Rozpoczęto starania o urządzenie kaplicy i szkoły katolickiej. Pierwsze od lat nabożeństwo katolickie odbyło się w 1855 r, odprowadził je ksiądz z Zatonia. Wkrótce kaplica okazała się za mała na potrzeby rosnącej wciąż społeczności katolickiej. W 1858 r rozpoczęto starania o zgodę na wybudowanie kościoła. W 1862 r opatka klasztoru w Marienthal, Gabriela Marschner, postanowiła z własnych środków sfinansować budowę, na rzecz której ofiarowała również plac, leżący na włościach klasztornych. Odrzucono, wykonany przez wrocławskiego architekta Langerę projekt kościoła, jako zawierający szereg błędów konstrukcyjnych, wykonania nowego podjął się C.A.Schramm z Żytawy. Projekt przyjęto w sierpniu 1863 r. Przygotowania rozpoczęto 3 września tego samego roku a prace budowlane w dwa tygodnie później. Do końca roku zakończono prace ziemne i wykonano fundamenty; przez cały następny rok stawiano mury nośne i rozpoczęto zakładanie sklepień, które nakryły całą budowlę w maju 1866. W końcu tego miesiąca wykończono też wieżę (pod gzymsem od strony wsch. umieszczono napis: „18^{30/5} 66 Arch. H.A.Stübner”. Do końca 1868 r trwały prace wykończeniowe i wyposażanie kościoła. W budowie kościoła uczestniczyli: F.R.Hartmann z Ostritz i J.E.Schultz z Żytawy (prace murarskie i kamieniarskie), L.Korschelt z Żytawy (ciesiolka), Ulbricht z Georgenthal i J.Kunze z Grosshennersdorf (cokół i obróbka piaskowca), Bösenberg (stolarka), Eckardt (ślusarka), G.Hartmann (kowlstwo), wszyscy z Bogatyni, A.Kretschmer z Klosterfreiheit (dekarstwo, obróbki blacharskie). Bezpośredni nadzór nad budową powierzono architektowi z Żytawy H.Albertowi Stübnerowi. Konsekracja kościoła nastąpiła 8.11.1868 r., równocześnie odtworzono w Bogatyni parafię katolicką, której proboszczem został ks. T. Reime. W 1901 r wykonano niewielki remont budowli (malow. wnętrza); 1912-13 założono c.o. i inst. elektr.; 1921-33 poważniejszy remont kościoła i wieży.

SYTUACJA. Bogatynia - od 1945 r miasto, powstałe na miejscu dawnej wsi łańcuchowej; główny ośrodek tzw. Worka Żytawskiego, położony w jego pd.-wsch. części, na skraju Kotliny Turoszowskiej. Główną drogą, łączącą Worek Żytawski z resztą terytorium Polski jest szosa nr 352, biegnąca z Bogatyni do Zgorzelca. Na pd. krańcach miasta droga rozwidła się, tworząc dwie lokalne drogi, z których jedna wiedzie na zach., ku granicy polsko-niemieckiej i przejściu granicznemu w Sieniawce, druga zaś kieruje się na wsch. i przez dzielnicę Markocice podąża do granicy polsko-czeskiej.

Katolicki kościół parafialny zajmuje pd. część prostokątnej parceli, której kształt wytycza oryginalne ogrodzenie ceramiczne, zachowane w części pd. i zach. Parcela zlokalizowana została na pn. krańcach Bogatyni, w pewnym oddaleniu od zwartej zabudowy miejskiej; zajmuje obszar na wsch. od głównej drogi, przylegając pd. bokiem do bocznej uliczki, prowadzącej na cmentarz komunalny (ul. Kurzańska). Na terenie parceli znajduje się kilka budynków, tworzących razem niewielki, jednolity pod względem stylowym zespół kościelny (oprócz kościoła są to: plebania, dom pogrzebowy, kaplica). Od wsch. teren kościoła ograniczają, biegnące tu tory kolejowe, od zach. graniczy on z sąsiednią parcelą, za jego pn. granicą rozciągają się łąki i nieużytki, przecięte niewielkim ciekim wodnym.

MATERIAŁ. KONSTRUKCJA. TECHNIKA.

Ściany. *Ściany zewnętrzne* murowane z kamienia, obustronnie tynkowane. Detal architektoniczny bardzo bogaty, zróżnicowany pod względem materiału: kamienny - z żółtego (przypory, portale, wimpergi) i szarego (cokół, fiale, kwiatony, maswerki, laskowania, figura Chrystusa nad wejściem głównym) piaskowca oraz ceramiczny (profilowane, uskokowe obramienia otworów, balustradki i fryzy arkadkowe, kwiatony, czołganki, rozety).

Ściany wewnętrzne murowane z kamienia, tynkowane; wewnętrzny detal architektoniczny kamienny (wiązkowe filary z głowicami, pilastry, wsporniki, obramienia otworów drzwiowych, także żebra sklepienne, pomalowane w sposób mający imitować cegłę).

Sklepienia i stropy. Wnętrza sklepione ceramicznie; prezbiterium i wszystkie trzy nawy oraz transept nakryte bogatymi sklepieniami gwiazdzystymi, wspartymi w nawach na kamiennych, 8-bocznych filarach wiązkowych, w prezbiterium spływającym na, stanowiące połowę 8-boku pilastry, o 2-kond. kielichowych głowicach, zdobionych motywami maswerkowymi; tynkowane, jasne wysklepki mocno kontrastują z masywnymi, czerwonymi żebrami. Aneksy wsch. i przyziemie wieży sklepione krzyżowo-żebrowo; pod emporą muzyczną, w nawach bocznych także sklepienia krzyżowo-żebrowe, w prześle środkowym - sklepienie nieckowe z żebrami.

Wieżba dachowa. Wieżba drewniana o konstrukcji mieszanej: tramy leżą na murach obwodowych, krokwie oparte na płatwiach stopowych, zbiegają się w belce kalenicowej; płatwie pośrednie wsparte na dwóch, wzmocnionych rozporą; do belki kalenicowej podwieszony, za pośrednictwem mieczy i zastrzałów storczyk ścianach stolcowych; rząd storczyków ujmują potężne kleszcze, biegnące w kierunku kalenicowym; cała konstrukcja wzmocniona zastrzałami wpłaszczynnie więzarów i mieczami w kierunku kalenicowym.

Pokrycie dachowe. Dachy korpusu i przybudówek kryte blachą ocynkową. Hełm wieży kamienny, z bogatą dekoracją ceramiczną.

Posadzki i podłogi. Nawy wyłożone posadzkami z dużych kwadratowych płyt cementowych w kolorach szarym i czarnym; w prezbiterium posadzka z płytek terakotowych, układających się w geometryczne motywy ornamentalne; w kruchcie pd.-wsch. posadzka cementowa a w kruchcie pn.-zach. - drewniana podłoga deskowa; na kolejnych kond. wieży posadzki ceramiczne.

Schody. *Schody zewnętrzne.* Wejście główne, zach. poprzedzone trzema szerokimi, kamiennymi stopniami z noskami, ograniczonymi kamiennymi murkami; podobne schody znajdują się przed wejściami pd. i pn.-zach.; przed wejściem kruchty pd.-wsch. schody wachlarzowe kamienne, z metalową ażurową balustradą.

Schody wewnętrzne. Prezbiterium podwyższone względem nawy, dostępne przez szerokie kamienne schody z noskami; na emporę muzyczną prowadzą kamienne lustrzane schody wachlarzowe, znajdujące się po jej obu stronach; w wieży schody ceramiczne 4-biegowe z duszą i spocznikami, ograniczone metalową balustradą.

<p>14. Kubatura</p> <p>6 150 m³</p>	<p>15. Powierzchnia użytkowa</p> <p>540 m²</p>	<p>16. Przeznaczenie pierwotne</p> <p>sakralne; kościół paraf.;</p>	<p>17. Użytkowanie obecne</p> <p>sakralne; kościół paraf.;</p>
<p>18. Prace budowlane i konserwatorskie, ich przebieg i dokumentacja</p> <ul style="list-style-type: none"> ⇒ poł. l. 70-tych - zmiana pokrycia dachowego z łupka na blachę ocynkowaną; ⇒ 1988-91 - remont kapitalny: likwidacja 617 m bieżących pęknięć powstałych wskutek szkód górniczych (wypełnienie ich żywicą epoksydową); nowa instalacja elektryczna; naprawa i konserwacja dachu (2-krotne malowanie); naprawa tynków wewnętrznych, wymalowania wnętrz i stolarki; założenie nowych tynków zewnętrznych i wymalowania zewnętrzne; czyszczenie i konserwacja ceramicznego detalu arch.; czyszczenie, uzupełnienie ubytków i konserwacja piaskowca; naprawa schodów; naprawa okien witrażowych; uruchomienie zegara wieżowego; remont organów; uzupełnienie wyposażenia współczesnym konfesjonałem, ołtarzem soborowym i pulpitem; założenie kanalizacji, odprowadzającej wodę deszczową; założenie instalacji c.o. i podłączenie do sieci miejskiej; <p>prace przeprowadzono na na zlecenie i koszt KWB Turów, z funduszu, przeznaczonego na pokrywanie szkód górniczych; wykonawcą robót było PPUH „ELMARKA” R.Jakubiak, ul. Wojnowicka 36/27 W-w</p>		<p>19. Stan zachowania (fundamenty, ściany zewnętrzne, ściany wewnętrzne, sklepienia, stropy, konstrukcje dachowe, pokrycie dachu, wyposażenie i instalacje)</p> <p>obecny stan techniczny kościoła bardzo dobry; obiekt po remoncie kapitalnym; nieznaczne, drobne uszkodzenia kamieniarki w obramieniach otworów wejściowych wewnętrznych (pęknięcia, ubytki kamienia - wejście prowadzące na emporę muz.); lekkie pęknięcia posadzki;</p> <p>drewniane elementy wyposażenia zaatakowane biologicznie (widoczne liczne ślady po drewnojadach);</p> <p>20. Najpilniejsze postulaty konserwatorskie</p> <ul style="list-style-type: none"> ⇒ konieczna konserwacja drewnianych elementów wyposażenia (ołtarze, ambona, prospekt organowy) i zabezpieczenie ich przed drewnojadami; ⇒ postuluje się wpisanie obiektu do rejestru zabytków 	

21. Akta archiwalne (rodzaj akt, numer i miejsce przechowywania)

H.A.STUEBNER, Nachrichten über die Entstehung und den Bau der Kath. Kirche zu Reichenau., rpis z 1871 r w arch. paraf. w Bogatyni;
Memorabilia Reichenauensia., rpis z 1897, arch. paraf. w Bogatyni;
R.JAKUBIAK, Dokumentacja konserwatorska remontu kościoła pw. Niep. Pocz. NMP w Bogatyni., W-w 1991, mpis w arch. paraf. w Bogatyni.;
Inventar der kath. Kirche zu Reichenau., arch. paraf. w Bogatyni;

24. Uwagi różne.

25. Opracował

tekst Ewa Sawińska 25.10.1996
plany i rysunki Jacek Sawiński 25.10.1996
zdjęcia Jacek Sawiński 25.10.1996

miejsce przechowywania negatywów: archiwum autorów

22. Bibliografia

L. ENGELMANN, Geschichte von Reichenau... und Umgebung Reichenau., 1930-32;
ks. M. KOGUT, Zarys dziejów katolickiej parafii w Bogatyni., Bogatynia 1993 (tamże kompletna bibliografia);

26. Adnotacje o inspekcjach, informacje o zmianach (daty, imiona i nazwiska wypełniających)

23. Źródła ikonograficzne i fotografia (rodzaj, miejsce przechowywania, sygnatury)

27. Załączniki

- * wkładka nr 1: cd. opisu; zestawienie materiału fotogr.;
- * wkładka nr 2: zdjęcia;
- * wkładka nr 3: zdjęcia;
- * wkładka nr 4: zdjęcia;
- * wkładka nr 5: Dom Pogrzebowy + Mur grodzący - opis; rzut; zdjęcia;

1. Miejsowość BOGATYNIA	2. Obiekt (nazwa jak na karcie) KOŚCIÓŁ PARAF. PW. NIEPOK. POCZECIA NMP	3. Zawartość wkładki (nazwa obiektu lub materiału uzupełniającego) cd. opisu; zestawienie materiału fot.
-----------------------------------	---	--

Otworki. *Otworki okienne* ujednolicone w poszczególnych częściach budowli, podkreślają jej tektonikę. Występują dwa typy otworów - okrągłe, rozetowe i, stanowiące znaczną większość, smukłe ostrołukowe. Ściany korpusu (nawy i prezbiterium) przeprute w całej szerokości przesł, dużymi ostrołukowymi otworami, w profilowanych uskokowych obramieniach, z maswerkami kamiennymi o motywie czworo- i trójliscia, w prezbiterium 2-, w nawach 3-dzielne, wypełnione witrażami. W ramionach transeptu podobne otworki okienne, o większych rozmiarach, z oknami 4-dzielnymi. Mniejsze otworki ostrołukowe, przepruwają ściany aneksów wsch. (w każdej ze ścian po jednym, jednodzielnym oknie maswerkowym) i zach. (w elewacjach czołowych po 3 małe okienka w 2-giej kond., w elewacjach zach, po jednym otworze w każdej kond., dolne większe). Kolejne kond. wieży z dużymi ostrołukowymi otworami z dekoracją maswerkową, obramionymi ceramicznymi uskokowymi obramieniami, w dolnych kond. okna witrażowe, w ostatniej - 2-poziomowe maswerki, przesłonięte drewnianymi żaluzjami. W szczytach ścian umieszczono rozety (5 w szczycie wsch. naw, 2, w szczycie zach., po obu stronach wieży i po jednej w szczytach ramion transeptu), dekorowane bogatymi maswerkami.

Otworki drzwiowe zewnętrzne. Otwór wejścia głównego, zach. - duży, prostokątny, zamknięty łukiem ostrym, umieszczony na osi fasady, w rozczłonkowanym wałkami i wklęsłkami, szeroko rozglifionym portalu kamiennym; drzwi 2-skrzydłowe, prostokątne, drewniane, dekorowane w płycinach ślepymi maswerkami, z ostrołukowym nadświetlem, wypełnionym maswerkową dekoracją i witrażami. Wejścia pn.- i pd.-zach. ostrołukowe, w profilowanych ceramicznych obramieniach, z jednoskrzydłowymi prostokątnymi drzwiami ramowo-płycinowymi i ostrołukowymi nadświetlami, wypełnionymi dekoracją maswerkową i witrażami. Wejście pd.-wsch. wąskie i wysokie, w profilowanym obramieniu ceramiczno-kamiennym; jednoskrzydłowe prostokątne drzwi ramowo-płycinowe, dekorowane ślepym maswerkem, zwieńczone ostrołukowym nadświetlem maswerkowym. Wejście pd. transeptu, ujęte w portal z pinaklami i wimpergą; ostrołukowy otwór, w ceramiczno-kamiennym obramieniu, wypieniają 2-skrzydłowe prostokątne drzwi, ze ślepą dekoracją maswerkową w płycinach i ostrołukowe, maswerkowe, witrażowe nadświetle.

Otworki drzwiowe wewnętrzne. Poza głównym wejściem zach., wszystkie wewnętrzne otworki wejściowe w kształcie prostokątów, w kamiennych obramieniach, o głębokim profilu wklęsłowym, w nich drzwi jednoskrzydłowe, ramowo-płycinowe, dekorowane w płycinach motywem czworoliscia. Kruchta zach. połączona z nawą smukłym, dużym, ostrołukowo zamkniętym otworem, w rozglifionym, profilowanym obramieniu, wypełnionym 2-skrzydłowymi,

prostokątnymi drzwiami ramowo-płycinowymi, przeszkłonymi w 3/4, nad śłemeniem ostrołukowe nadświetle z maswerkem i witrażami.

RZUT. Budowla orientowana, założona na regularnym i symetrycznym rzucie krzyża łacińskiego. 3-nawowy, 4-prześłowy korpus przechodzi, za pośrednictwem, jednonawowego transeptu w węższe, 2-prześłowe prezbiterium, zamknięte trójbocznie. Do zach. przesł prezbiterium przylegają dwa kwadratowe aneksy, wbudowane między prezbiterium i transept. Oś środkową kościoła akcentuje potężna kwadratowa wieża zach, ujeta od pn. i pd. w dwie prostokątne przybudówki. Cały kościół gęsto oskarpowany.

BRYŁA. Bryła regularna i symetryczna, bogato rozczłonkowana. Korpus nawowy, nakryty dwuspadowym dachem, łączy się z węższym i niższym, trójbocznie zamkniętym wsch. prezbiterium, z własnym dachem 2-spadowym, przechodzącym nad apsydą w wielopołaciowy. Korpus nawowy rozczłonkowany, równymi z nim wysokością, ramionami transeptu, zwieńczonymi trójkątnymi szczytami. Między transept i prezbiterium wbudowane jednokond. aneksy, nakryte niskimi daszkami (połowa dachu brogowego); między wieżą i nawą umiejscowiono dwie, 2-kond. przybudówki, nad którymi dachy pulpitarne. Nad bryłą kościoła dominuje potężna wieża zach., 5-kond., stopniowo zwężająca się ku górze, przechodząca w ostatniej kond. w 8-bok, zwieńczona strzelistym dachem wieżowym. Cała bryła opięta gęsto przyporami uskokowymi przyporami, zwężającymi się ku górze, z obdaszkami i zwieńczeniami w formie pinakli. Nagromadzenie elementów dekoracyjnych, w postaci pinakli, wimperg, kwiatonów, przypór i czołganek, powoduje rozbięcie masywnej bryły i nadanie jej wrażenia lekkości i koronkowości.

ELEWACJE.

Elewacja zach. - fasada. Kompozycja symetryczna dośrodkowa; fasada wieloczęściowa, zaprojektowana kulisowo; dominująca część środkowa - masywna wieża, ujęta w narożne, uskokowe przypory; w przyziemiu osiowe wejście główne, ujęte w portal, zwieńczony balustradką i aedikulą, w której 3-metrowa figura Chrystusa; kolejne kond. wieży oddzielone arkadkowymi gzymsami podokiennymi; pod oknem 5-tej kond., zwieńczonej balustradką - okrągłą tarczą zegarową; naroża ostatniej kond. akcentowane przyporami; całość wieńczy ażurowa kamienna balustrada z motywem ostrołuków, nad którą strzelisty stożkowy dach wieży, zdobiony ceramicznymi elementami w kształcie czworoliscia i czołgankami na krawędziach; w tle wieży części boczne korpusu nawowego, poprzedzone niższymi przybudówkami; naroża akcentowane narożnymi przyporami, gzyms wieńczący poprzedzony fryzem arkadkowym; otworki okienne ostrołukowe a w szczycie korpusu rozety; dekoracja bogata, bazująca na wielości i różnorodności detalu

architektonicznego oraz na kontraście fakturalnym i kolorystycznym różnych materiałów (cegła, piaskowiec żółty i szary, gładki, wielokolorowy tynk.

Elewacja wsch. Centralne, mocno wyładowane, zamknięte wielobocznie prezbiterium, ciasno opięte przyporami, zakończonymi pilnakami; smukłe, ostrołukowe otwory okienne przepierają je na całej szerokości ścian; okna 2-dzielne z maswerkami, pod nimi parapetowy gzyms podokienny, rozczłonkujący także przypory; pod gzymsem wieńczącym gzyms arkadkowy, nad nim niska kamienna ażurowa balustradka z motywem czworoliścia; po bokach prezbiterium widoczne boczne części korpusu nawowego, z 5-ma rozetami w szczycie, poprzedzone małymi przybudówkami, sięgającymi do wysokości gzymsu podokiennego (w pd. boczne wejście); jeszcze dalej fragmenty ramion transeptu, ze ślepyimi ścianami; każda z tych części zdobiona fryzem arkadkowym; szczyt korpusu zwieńczony krzyżem; dekoracja operuje różnorodnością detalu architektonicznego i kontrastem fakturalnym i kolorystycznym różnych materiałów.

Elewacja pd. Podobnie jak pozostałe elewacje - wieloczęściowa, operująca bogactwem detalu arch. i różnorodnością materiału, co daje efekt kontrastu kolorystycznego i fakturalnego; korpus nawowy 4-przęsłowy, rozczłonkowany przyporami z pinaklami, przepięty dużymi ostrołukowymi oknami maswerkowymi (3-dzielnymi), o szerokości przęsła; pod nimi gzyms podokienny, dzielący również przypory; w zwieńczeniu fryz arkadkowy, gzyms główny i ażurowa kamienna balustradka z motywem czworoliścia; od wsch. nawy ujmuję jednoosiowy transept, z ostrołukowym wejściem w portalu, zwieńczonym wimpergą, nad nim duże, 4-dzielne okno maswerkowe, wieńczący szczyt przepięwa rozeta; od zach. korpus nawowy flankuje wieża, poprzedzona 2-kond. przybudówką, z ostrołukowym wejściem i 3-ma małymi ostrołukowymi okienkami, oddzielonymi gzymsem podokiennym, odpowiadającym gzymsowi nawy.

Elewacja pn. Identyczna jak pd., jedynym wyjątkiem jest brak otworu wejściowego w pn. ramieniu transeptu.

Sposób dekoracji wspólny dla wszystkich elewacji - duże nagromadzenie detalu arch., akcentowanie wszystkich naroży przyporami, różnorodność zastosowanego materiału, dająca silne efekty kontrastowe, predylekcja do motywów maswerkowych (w otworach okiennych i drzwiowych a także na licach przypór, drzwi, powierzchniach ścian, polach wimperg, itd.).

WNĘTRZE. Budowla jest 3-nawową halą z transeptem, sklepioną gwiaździstą na dwóch rzędach filarów wiązkowych. Węższe prezbiterium zamyka trójboczna apsyda. Sklepienie prezbiterium spływa na wieloboczne pilastry z głowicami kielichowymi. W zach. przęsło korpusu nawowego wbudowano 3-przęsłową emporę muzyczną na filarach, otwierającą się do wnętrza profilowanymi arkadami o łukach tudorowskich (środkowy szerszy). W części zach. kruchta główna w przyziemiu wieży, flankowana przez dwie przybudówki, skomunikowane z nawami bocznymi, w których schody na emporę muz. i wejścia boczne. Prezbiterium flankowane aneksami, w których zakrystia i kruchta z wejściem bocznym.

WYPOSAŻENIE. W kościele zachowało się bogate wyposażenie w postaci kamieniarskiego detalu architektonicznego zewnętrznego i wewnętrznego oraz komplet neogotyckiego wyposażenia wnętrza, pochodzącego z czasów budowy

kościół (zespół ołtarzy, ambona, prospekt organowy, zespół witraży, rzeźba i malarstwo oraz elementy rzemiosła); [patrz: karty ewid. zab. ruchomych].

INSTALACJE: elektr., odgromowa, c.o.

ZESTAWIENIE MATERIAŁU FOTOGRAFICZNEGO

1. Widok kościoła od strony pd.- wsch.
2. Fasada - elewacja zach.
3. Widok elewacji pd. od zach.
4. Elewacja wsch. od pd.
5. Elewacja pn. od wsch.
6. Elewacja pn.
7. Ostatnia kond. wieży.
8. Fragment dachu wieży.
9. Fragment dekoracji wieńczącej ścianę zewn. (fryz arkadkowy, gzyms, balustradka).
10. Wejście główne, zach.
11. Wejście pd., w ramieniu transeptu.
12. Wejście pd.-wsch.
13. Okno transeptu.
14. Okno prezbiterium.
15. Okno aneksu wsch.
16. Rozeta.
17. Pinakiel z kwiatonem.
18. Wnętrze kościoła ku wsch.
19. Wnętrze kościoła ku zach.
20. Wejście z kruchty zach. do nawy.
21. Otwór wejściowy do aneksu wsch.
22. Filar wiązkowy nawy.
23. Pilaster prezbiterium.
24. Ślepa dekoracja maswerkowa pod oknami prezbiterium.
25. Sklepienie w skrzyżowaniu naw.
26. Sklepienie nawy głównej.
27. Sklepienie kruchty pd.-wsch.
28. Sklepienie nieckowe w środkowym przęsle pod emporą muz.

1. Miejscowość

BOGATYNIA

2. Obiekt (nazwa jak na karcie)

**KOŚCIÓŁ PARAF. PW. NIEP.
POCZECUA NMP**

3. Zawartość wkładki (nazwa obiektu lub materiału uzupełniającego)

zdjęcia

2.



3.



4.



5.



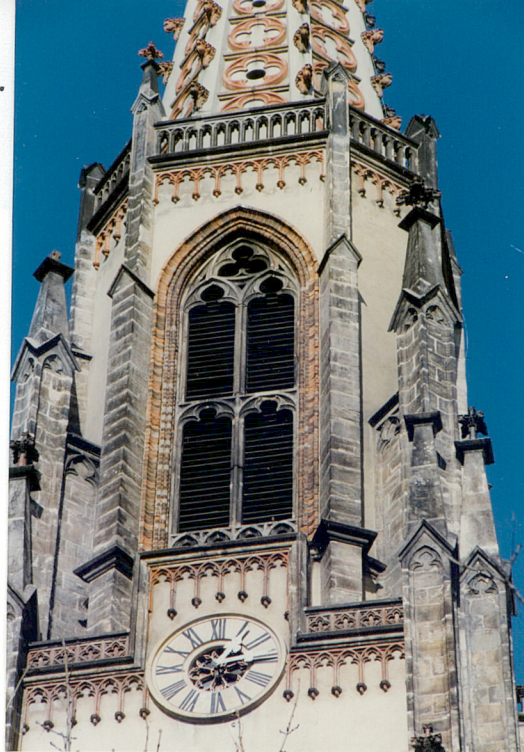
Wkładkę założyła: Ewa Sawińska 15.10.96

Miejsce przechowywania negatywów: archiwum autorów

6.



7.



8.



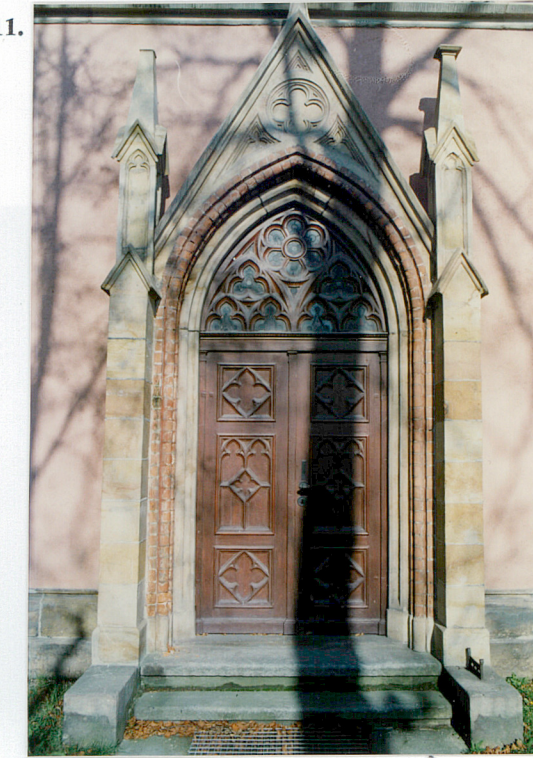
9.



10.



11.



1. Miejscowość

BOGATYNIA

2. Obiekt (nazwa jak na karcie)

**KOŚCIÓŁ PARAF. PW. NIEP.
POCZECUA NMP**

3. Zawartość wkładki (nazwa obiektu lub materiału uzupełniającego)

zdjęcia

12.



13.



14.



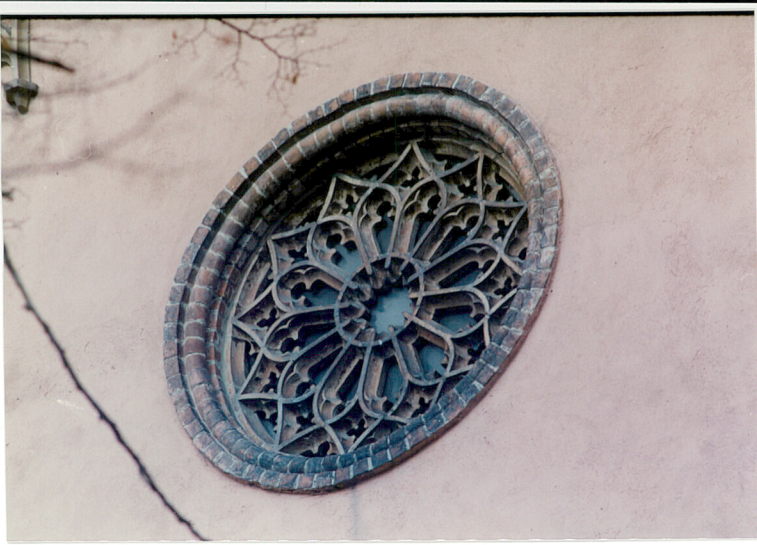
15.



Wkładkę założyła: Ewa Sawińska 15.10..96

Miejsce przechowywania negatywów: archiwum autorów

16.



17.



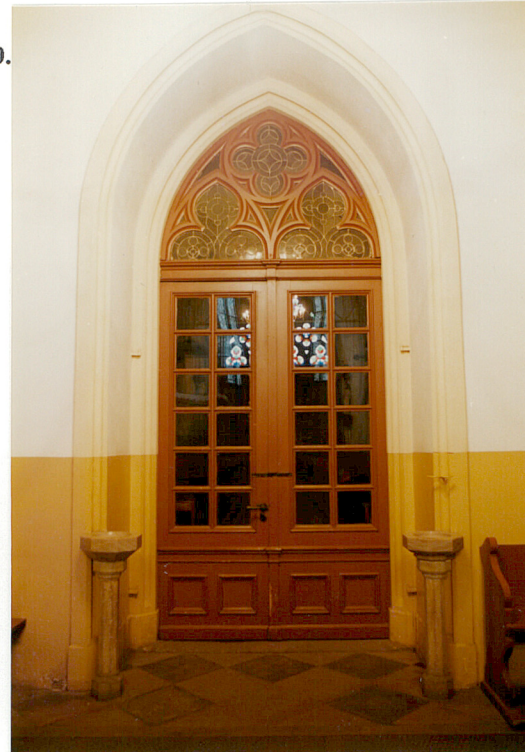
18.



19.



20.



21.



1. Miejscowość

BOGATYNIA

2. Obiekt (nazwa jak na karcie)

**KOŚCIÓŁ PARAF. PW. NIEP.
POCZECUA NMP**

3. Zawartość wkładki (nazwa obiektu lub materiału uzupełniającego)

zdjęcia

22.



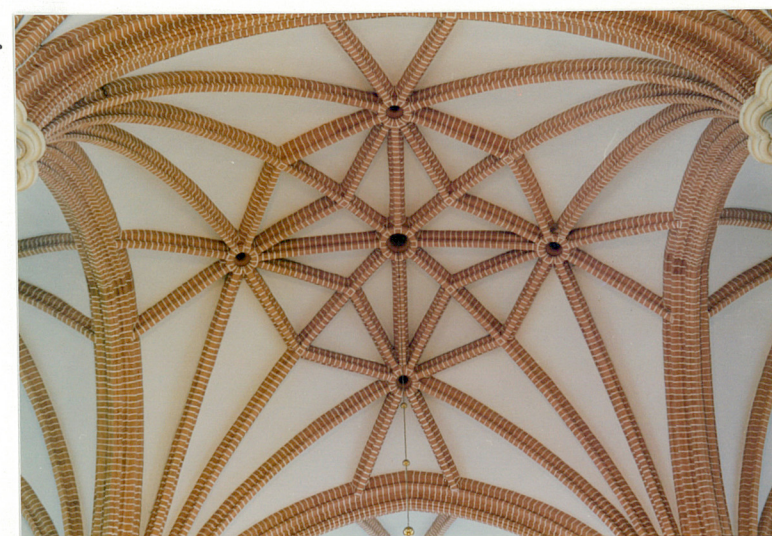
23.



24.



25.



Wkładkę założyła: Ewa Sawińska 15.10.96

Miejsce przechowywania negatywów: archiwum autorów

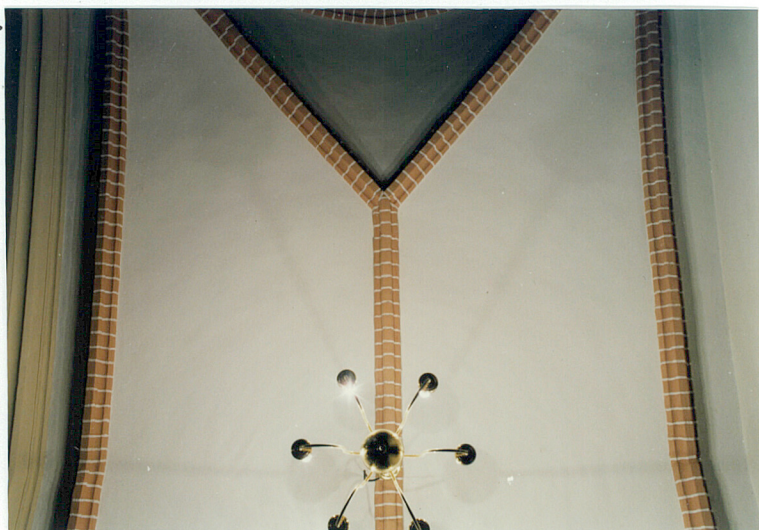
26.



27.



28.



1. Miejscowość B O G A T Y N I A	2. Obiekt (nazwa jak na karcie) KOŚCIÓŁ PARAF. PW. NIEPOK POCZ. NMP	3. Zawartość wkładki (nazwa obiektu lub materiału uzupełniającego) Dom Pogrzebowy i Mur Grodzący: opis; rzut; zdjęcia
--	---	---

DOM POGRZEBOWY: usytuowany w pn.-zach. części parceli, włączony tylną, zach. elewacją w zach. odcinek muru grodzącego; ok. 1868 r, przeb. w l. 70-tych XX w.; wg. projektu C.A.Shramma;

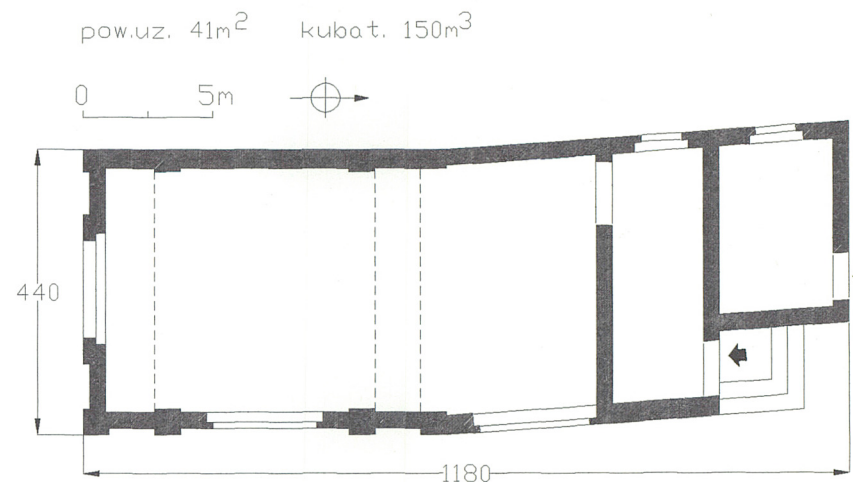
ściany murowane z kamienia, obustronnie tynkowane (z wyjątkiem elew. tylnej); *detal* o formach neogotyckich, kamienny (pinakle, przypory, cokół, fryz zbalustradką, obramienie otworu okiennego); wnętrza nakryte *stropami* drewnianymi z podsufitkami; *wieża* dachowa drewniana, niedostępna: *pokrycie dachu* z blachy ocynkowanej; w pomieszczeniach *podłogi* drewniane deskowe; przed dzisiejszym, wtórnym wejściem, niskie współczesne betonowe *schodki*; w elew. pd. zachował się oryginalny *otwór okienny* (duży, prostokątny, z nadświetleniem, którego proste, opaskowe obramienie podwieszone na wspornikach, zamkniętym odcinkowo; okno krosnowe, 3-dzielne); pozostałe *okna* współczesne, typowe, w kształcie prostokątów leżących (wsch.); *otwory wejściowe* zewnętrzne i wewnętrzne wtórne, współczesne, prostokątne, o typowych wymiarach, z typowymi jednoskrzydłowymi drzwiami płytowymi; *rzut* obecnie nieregularny (kształt wydłużonego, lekko załamane w połowie długości prostokąta, z przybudowaną prostopadłą, prostokątną komórką wsch., cofniętą względem lica fasady); pierwotnie budowla regularna, na symetrycznym *rzucie*, krępego w proporcjach prostokąta; załamanie rzutu dzisiejszej budowli wyznacza jej dawną granicę wsch.; *bryła* zniekształcona przez dobudowaną część wsch.: początkowo mała, symetryczna i regularna budowla na niskim cokole, z częścią środkową nakrytą strzelistym dachem 2-spadowym, flankowana bocznymi częściami z daszkami płaskimi i narożami najeżonymi przyporami, zwieńczonymi masywnymi pinaklami; od wsch. dobudowano do niej wydłużoną przybudówkę z komórką, obie nakryte dachami pulpitowymi o różnym kącie nachylenia; *elewacje* pd. i wsch. pierwotnej budowli zachowały oryginalny detal (rozcłonkowanie pilastrami-przyporami z pinaklami, cokół, bogate zwieńczenie z arkadkowym fryzem i balustradką oraz dekorację szczytu części środkowej i efekt skonstrastowania surowych ciosów kamiennych z powierzchniami gładkiego tynku); w *elew. wsch.* wtórny otwór okienny; *elew. zach.* ślepa, z surowych ciosów i płyt kamienia; *wnętrze* przebudowane, złożone z dużej salki katechetycznej, przedsionka i komórki; *instalacja* elektr.; *stan*: obiekt nie użytkowany, o zniekształconych, przez współczesną przebudowę bryle, rzucie i wnętrzu, które zatraciło dawny charakter;

MUR GRODZĄCY: mur otaczający teren kościelny, zachowany w części pd. (wzdłuż ul. Kurzańskiej) i zach. (do Domu Pogrzebowego); wykonany z ażurowych, prostokątnych ceramicznych przęseł wspartych o ceramiczne czworoboczne słupki, nakryte obdaszkami (wys. przęsła - 125 cm, dł. przęsła - 376 cm); przęsła ograniczone są poziomymi masywnymi elementami, stanowiącymi cokół i zwieńczenie z parapetowym gzymssem; między nimi formy w kształcie

ostrołukowych czworoliści, połączone ze sobą w ukośne pasy; krawędzie czworoliści profilowane, z licznymi noskami, tworzącymi w każdym z liści czworoliścia wykrój trójlistny; *stan*: zły, brak znacznych fragmentów ogrodzenia, ślady licznych napraw, uszkodzone odcinki łatanie cementem, niektóre elementy (przęsła i słupki) znacznie odchylone od pionu, brak części elementów.

ZESTAWIENIE MATERIAŁU FOTOGRAFICZNEGO

1. Widok Domu Pogrzebowego od pd.-wsch.
2. Elewacja tylna, zach.
3. Fragment wnętrza w miejscu połączenie budowli pierwotnej z dobudówką.
4. Kapliczka, usytuowana na pn. od Domu Pogrzebowego; przebudowana i rozbudowana współcześnie;
5. Pd. fragment Muru Grodzącego.
6. Jedno z przęseł ogrodzenia.



1.



2.



3.



4.



5.



6.

