

1. Obiekt

KRYTA HALA SPACEROWA, obecnie DOM ZDROJOWY Z KAWIARNIĄ

2. Czas powstania

pocz. XX w.,
lata 30. XX w.,
1952, 2000

3. Miejscowość

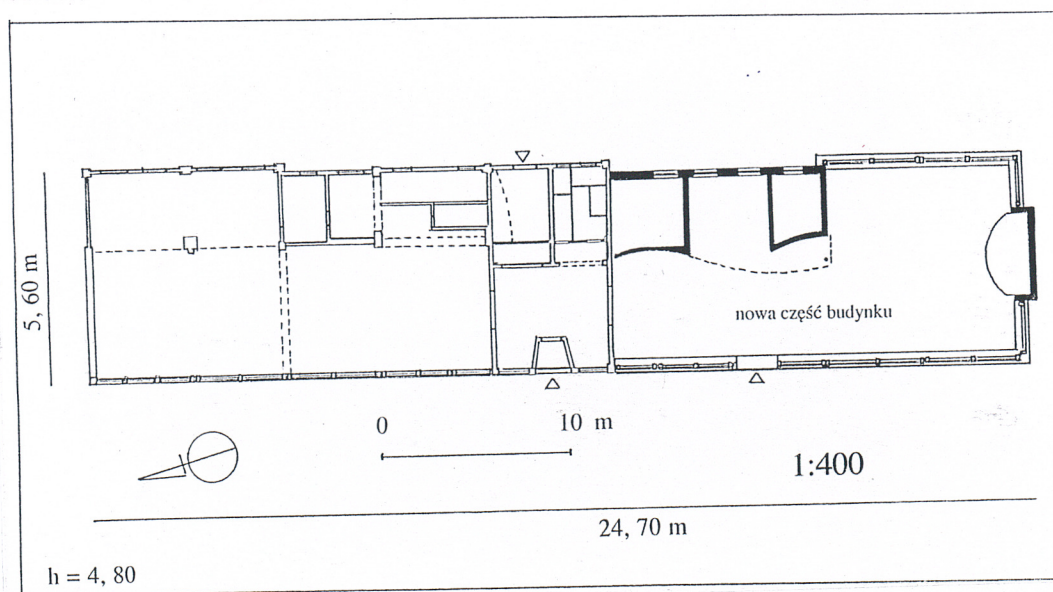
DŁUGOPOLE –ZDRÓJ

11. Zdjęcia, rzut, przekrój, sytuacja, orientacja



1.

2.



4. Adres

ul. Wolna 2
57-520 Długopole Zdrój

nr hipoteczny nr działki geodezyjnej 99

5. Przynależność administracyjna

województwo dolnośląskie
powiat, pow. Kłodzko,
gmina Bystrzyca Kłodzka

6. Poprzednie nazwy miejscowości

Sauerborne (1620), Sauerbrunn (1782,
1789), Nieder Langenau (1816), Bad
Nieder Langenau (1845, 1880)

7. Przynależność administracyjna przed 1 I 1999

województwo wałbrzyskie
gmina Bystrzyca Kłodzka

8. Właściciel i jego adres

Uzdrowisko Łądek-Długopole S. A.,
57-540 Łądek, ul. Wolności 4

9. Użytkownik i jego adres

Uzdrowisko Łądek-Długopole S. A.,
57-540 Łądek, ul. Wolności 4

10. Rejestr zabytków

Nr 282/A/04 data 10.03.2004

Dzieje uzdrowiska

Uzdrowisko Długopole Zdrój wykształciło się w południowej części Długopola Dolnego. W latach ok. 1563–1590 czynna tam była kopalnia afunu, w której przed 1620 r. odkryto źródło wody mineralnej. W wyrobisku kopalni zaczęła zbierać się woda wykorzystywana przez miejscową ludność, głównie do picia, a od 1762 r. także do leczniczych kąpiel. Rzeczywistym początkiem uzdrowiska było udostępnienie kuracjom w 1802 r. źródła „Emilia”. W 1817 r. źródło zakupił magistrat Bystrzycy Kłodzkiej, który starał się rozwijać uzdrowisko. Miasto nie uzyskiwało jednak spodziewanych zysków, w związku z czym sprzedało kurort w r. 1839 lekarzowi zdrojowemu Juliusowi Hancke z Wrocławia († 1850). Po jego śmierci zarząd uzdrowiskiem przejęli wdowa po nim, a następnie — syn Georg Hancke. Posiadali oni uzdrowisko do ok. 1864 r., a później stało się ono własnością gminy wiejskiej Długopole Dolne.

W czasach, gdy kurort pozostawał w posiadaniu rodziny Hancke, nastąpił jego rozkwit. Wykonywano różnorodne zabiegi, borowinowe (od 1844) oraz przeprowadzano kuracje mleczne i klimatyczne. W 1876 r. odkryto przy dolnej promenadzie drugie źródło „Eliza”. Używano też w zabiegach radoczynnej borowiny ze stoku i z podnóża Wronki. W latach 1873–1875 doprowadzono do uzdrowiska linię kolejową. Kolejne źródło „Renata”, bardzo wydajne i nasyczone CO₂ odwiercono w r. 1909. W okresie międzywojennym uruchomiono inhalatorium, i rozwinęto inne usługi. Dzięki tym wszystkim sprzyjającym okolicznościom w 2 poł. XIX w. i 1 poł. XX stulecia czynne tylko w sezonie letnim uzdrowisko w Długopolu konkurowało ze starszymi uzdrowiskami Ziemi Kłodzkiej. Ze względu na specjalizację w kąpielach borowinowych nazywano je nawet śląskim Marienbadem. Konsekwencją tego rozwoju było systematyczne powiększanie i upiększanie uzdrowiska, wzniesienie w 1893 r. kościoła ewangelickiego, budowa i modernizacja budynków uzdrowiskowych oraz wzrost liczby pensjonatów.

Po 1946 r. uzdrowisko zostało upaństwowione i wznowiło działalność. Hotele zamieniono na sanatoria, a większe pensjonaty przeszły pod zarząd FWP oraz zakładów pracy. W r. 1956 zorganizowano w Długopolu ośrodek rehabilitacyjny dla chorych po wirusowym zapaleniu wątroby, którego prowadzeniem zajęła się Klinika Chorób Zakaźnych Akademii Medycznej we Wrocławiu.

Sytuacja

Uzdrowisko Długopole Zdrój znajduje się w centrum Długopola, pomiędzy jego dolną i górną częścią. Sąsiaduje od północy z Długopolem Dolnym, a od południa z Długopolem Górnym. Położone jest w Rowie Górnej Nysy, na wysokości ok. 370–400 m n.p.m., w przewężeniu doliny Nysy Kłodzkiej, pomiędzy Wyszowskim Grzbietem i wzgórzem Wronką. Zachował się dawny układ przestrzenny miejscowości (łańcuchowy) z Parkiem Zdrojowym i dawnym Parkiem Wschodnim.

Kryta hala spacerowa usytuowana jest w północnej części Parku Zdrojowego przy zbiegu ul. Wolnej i Zdrojowej. (il. 3, 4) Budynek wzniesiony kalenicowo względem ul. Zdrojowej i zwrócony elewacją frontową ku parkowi sąsiaduje od zachodu z dawnym pensjonatem „Fortuna”, obecnie szpitalem uzdrowiskowym. Od ulicy Zdrojowej oddzielony jest niskim, współczesnym ogrodzeniem z siatki, przepartym dwiema furtkami.

MATERIAŁ, KONSTRUKCJA, TECHNIKA

Obecnie po przebudowie dokonanej w latach 1999–2000 budynek składa się z dwóch części północnej, starszej, zabytkowej, wzniesionej na początku XX w. (przebudowanej w latach 30. XX w. oraz w 1952 r.) i nowej południowej z 2000 r. Obie części budynku różnią się konstrukcją oraz rozwiązaniem układu przestrzennego. Nowa część budynku jest wewnątrz jeszcze nie wykończona. (il. 12, 13, 5)

*Ściany**Zabytkowa część budynku*

Brak fundamentów. Część ścian zewnętrznych posadowiona na murowanym, tynkowanym cokole, drewniana, o konstrukcji szkieletowej, z wmontowaną drewnianą stolarką okienną, przeszklona. Konstrukcja odcinków tylnej ściany (od ul. Zdrojowej) odmienna. Segmenty ścian pomiędzy słupami otynkowane, częściowo murowane z cegły, częściowo zapewne o konstrukcji szkieletowej. Tynki zewnętrzne cementowo-wapienne. Ściany działowe o konstrukcji szkieletowej, tynkowane, z cegły na zaprawie cementowo-wapiennej, również tynkowane oraz drewniane przeprzerzenia z płyt pilśniowych twardych. Niektóre odcinki ścian murowanych licowane płytkami ceramicznymi, a drewniane —drewnianymi listwami. Dolne części ścian działowych kawiarni oraz jeden ze słupów licowane drewnianą boazerią z desek. Wzdłuż frontowego muru obwodowego zamontowana drewniana osłona z listew kryjąca kaloryfery. Szczyty budynku. odeskowane.

<p>14. Kubatura</p> <p>zabytkowa część budynku — ok. 1404 m³, nowa część budynku — ok. 1013 m³</p>	<p>15. Powierzchnia użytkowa</p> <p>zabytkowa część budynku — ok. 292 m², nowa część budynku — ok. 211 m²</p>	<p>16. Przeznaczenie pierwotne</p> <p>kryta hala spacerowa</p>	<p>17. Użytkowanie obecne</p> <p>Dom Zdrojowy z kawiarnią</p>
<p>18. Prace budowlane i konserwatorskie, ich przebieg i dokumentacja</p> <p>W 1952 r. budynek został przebudowany wewnątrz w związku z przystosowaniem go na zdrojową klubokawiarnię, namiastkę Domu Zdrojowego. Wprowadzono nowe, wtórne podziały na liczne lokalności oraz pion sanitarny. (il. 12) Wydzielono główny hall. Przebito ścianę pomiędzy północną częścią dawnej krytej hali spacerowej a lokalnością na jej zapleczu. Przeszklono w całości elewację frontową budynku, przy czym nawiązano, łącznie z formą szfzowanej stolarki okiennej do przeszklenia z lat 30. XX w. Wmontowano w centrum elewacji frontowej nowe, przeszklone, dwuskrzydłowe drzwi. (il. 15) Wykonano nowe odeskowanie szczytów w elewacji tylnej oraz szczytu w elewacji frontowej, który być może został wówczas obniżony. (il. 15, 20) Elewacje boczne zasłonięto metalowymi osłonami w formie szachownicy. (il. 18) Zapewne też wyremontowano dach kryjąc go papą. Ściany wewnątrz kawiarni wyłożono niską, drewnianą boazerią i wykonano drewnianą osłonę na kaloryfery. (il. 23–24) Wyłożono nowy parkiet, a w hallu — posadzkę lastriko z datą 1952. Prace budowlane realizowały wówczas zapewne ekipy remontowe uzdrowiska lub też wojska, które administrowało częścią budynków uzdrowiskowych.</p> <p>W tej formie, nie licząc drobnych remontów, budynek przetrwał do 1997 r., kiedy to w czasie powodzi zalany został do wysokości ponad metra. W mniejszym stopniu zniszczona została północna część budynku, a w większym jego część południowa, która przyjęła uderzenie wody niosącej m. in. drewniane bale i drzewa. Spowodowało to naruszenie konstrukcji południowej części budynku, wypaczenie jej drewnianych elementów, obsunięcie się o 10 cm ściany i posadzki oraz deformację więźby dachowej.</p> <p>W tej sytuacji pozostającą w lepszym stanie północną partię budynku wyremontowano przed 1999 r. wykonując m.in. nową przyścienną boazerię. Natomiast nie nadawała się do remontu południowa część budynku. Dlatego też podjęto decyzję o jej wyburzeniu i ponownym zbudowaniu. Projekt budowlany dotyczący całego budynku i wykonany przez firmę BIOMED z Wrocławia otrzymał pozytywną ocenę Wojewódzkiego Oddziału Służby Ochrony Zabytków, Delegatury w Wałbrzychu. (il. 13) Zrealizowano według niego do 2000 r. nową, południową część budynku. (il. 1, 5, 16–17, 20) Prace budowlane prowadziła firma budowlana OMNIBUS ze Śremu. Budowę zakończono w 2000 r. i dalej jej nie prowadzono ze względu na brak funduszy.</p> <p>W 2000 r. w starszej części budynku zmodernizowano tylko węzeł sanitarny.</p>		<p>19. Stan zachowania (fundamenty, ściany zewnętrzne, ściany wewnętrzne, sklepienia, stropy, konstrukcja dachu, wyposażenie i instalacje)</p> <p><i>Zabytkowa część budynku</i></p> <p>Fundamenty — nie badane.</p> <p>Ściany zewnętrzne i wewnętrzne — w stanie średnim, uszkodzone przez powódź, jaka miała miejsce w 1997 r. Widoczne rysy i spękania murów oraz znaczne zawilgocenia.</p> <p>Sklepienia i stropy — w stanie średnim.</p> <p>Konstrukcja więźb dachowych — w stanie średnim. Konieczna wymiana zniszczonych elementów więźby dachowej.</p> <p>Pokrycie dachowe — w stanie dobrym</p> <p>Wyposażenie — nie istnieje</p> <p>Instalacje — w stanie dobrym.</p> <p>20. Najpilniejsze postulaty konserwatorskie</p> <p>Zachowana dziś tylko częściowo dawna kryta hala spacerowa, w znacznym stopniu o konstrukcji szkieletowej, reprezentuje budownictwo uzdrowiskowe realizowane w nietrwałych konstrukcjach. Podobną konstrukcję zachowały do dziś tylko nieliczne budynki uzdrowiskowe, np. dawna kryta hala spacerowa <i>Albrechtshalle</i> w Łądku Zdroju (ok. 1842) r. i znajdujące się tam emanatorium (1912). Budynek w Długopolu Zdroju jest też świadectwem kulturowym, dowodzącym powszechności stosowania w uzdrowiskach krytych hal spacerowych. Warto też podkreślić, że przy przebudowie z 1952 r. zachowano bryłę oraz podział stolarki okiennej budynku z lat 30. XX w. W 2000 r. zbudowano nowszą południową część budynku.</p>	

21. Akta archiwalne (rodzaj akt, numer i miejsce przechowywania)

24. Uwagi różne

22. Bibliografia

- Bad Langenau Bezirk Breslau Herz und Nervenheilbad. Wintersport Hervorragensed Skigelände*, b.m. 1934, s. 4–8, 10–13. (o uzdrowisku).
- Bad Langenau und seine Umgebung. Unter Mitwirkung des Badearztes Herrn Dr. Seidelmann bearbeitet Julius Peter [...]* Bad Langenau 1883, s. 23, 69, 70
- Knie J., *Alphabetisch-statistisch-topographische Übersicht der Dörfer, Flecken, Städte und anderen Orte der Königlich Preuss. Provinz Schlesien*, Breslau 1845, s. 347 (o uzdrowisku).
- Rybka-Ceglecka I., Boguszewicz M., Wiśniewska D., *Studium środowiska kulturowego gminy Bystrzyca Kłodzka*, woj. wałbrzyskie. ROSiOŚK Wrocław 1995, mps., T. II, cz. 1, s. 11–21 (o uzdrowisku, budynkach uzdrowiskowych i krytych halach spacerowych).
- Słownik geografii turystycznej Sudetów, T. 15, Kotlina Kłodzka i Rów Górnej Nisy*, Wrocław 1994, s. 103–107 (o uzdrowisku).

23. Źródła ikonograficzne i fotografie (rodzaj, miejsce przechowywania, sygnatury)

- Stara część dolnej, krytej hali spacerowej, widok od południa, fragment pocztówki z lat 30. XX w. (*Bad Langenau- An der Renatenquelle*), publikowanej w: *Uzdrowiska Ziemi Kłodzkiej na dawnej pocztówce*, [Opole] 1999.
- Kryta hala spacerowa, stan z początku XX w., widok ogólny w kierunku południowo-wschodnim, pocztówka publikowana w: *Bystrzyca Kłodzka i okolice*, [Opole] 1998.
- Wnętrze krytej hali spacerowej, widok w kierunku północnym, stan z początku XX w., pocztówka publikowana w: *Uzdrowiska Ziemi Kłodzkiej na dawnej pocztówce*, [Opole] 1999.
- Wnętrze krytej hali spacerowej, widok w kierunku południowym, stan z 1915 r., pocztówka publikowana w: *Bad Langenau (Bezirk Breslau) Die Perle der Grafschaft Glatz*, Breslau [po 1915].

25. Opracował

tekst	Iwona Rybka-Ceglecka, III. 2003	<i>J. Rybka-Ceglecka</i>
plany, rysunki	Iwona Rybka-Ceglecka, III. 2003	<i>J. Rybka-Ceglecka</i>
fotografie	Iwona Rybka-Ceglecka, III. 2003	<i>J. Rybka-Ceglecka</i>
miejsce przechowywania negatywów — archiwum autora		

KARTA PO WYPEŁNIENIU PODLEGA OCHRONIE NA PODSTAWIE PRZEPISÓW PRAWA AUTORSKIEGO

26. Adnotacje o inspekcjach, informacje o zmianach (daty, imiona i nazwiska wypełniających)

27. Załączniki

Wkładki do kart ewidencyjnych -9 szt.

1. Miejscowość, gmina, województwo DŁUGOPOLE ZDRÓJ pow. Kłodzko, gm. Bystrzyca Kłodzka woj. dolnośląskie	2. Obiekt (nazwa jak w karcie) KRYTA HALA SPACEROWA, obecnie DOM ZDROJOWY Z KAWIARNIĄ	3. Zawartość wkładki (nazwa obiektu lub materiału uzupełniającego) c. d. rubryki 12. Historia
---	---	--

c.d. rozdziału Dzieje uzdrowiska

W dziesięć lat później, w 1966 r. Długopole Zdrój połączono w jeden zespół administracyjno-organizacyjny z Łądkiem Zdrojem, co jednak nie było korzystne dla małego Długopola. Wzniesiono wówczas nieliczne nowe obiekty, a sanatoria zamieniono na szpitale uzdrowiskowe. W uzdrowisku leczono choroby układu sercowo-naczyniowego i nerwice. Stosowano kuracje wodami mineralnymi (szczawami) z trzech źródeł „Emilia”, „Renata” i „Kazimierz”. Zabiegi kąpielowe i wodolecznictwo prowadzono i prowadzi się w Zakładzie Przyrodolecznictwem „Karol”. Obecnie, w dobie transformacji ustrojowej, Długopole Zdrój przeżywa znaczny kryzys, a lecznictwo uzdrowiskowe ograniczone jest do niezbędnego minimum.

Układ przestrzenny i zabudowa uzdrowiska, ze szczególnym uwzględnieniem krytych hal spacerowych

Wygląd uzdrowiska Długopole Zdrój znany jest z zachowanej ikonografii. Szczególnie cenny jest widok miejscowości błędnie datowany na okres ok. 1830 r., pochodzący raczej z około r. 1850. Wówczas Park Zdrojowy z budynkami uzdrowiskowymi otoczony był zabudową mieszkalną. Na zachód od parku znajdowała się starsza, górna promenada, a druga, nowsza, dolna założona została na terenie parku.

Typ uzdrowiskowej budowli — krytej hali spacerowej utworzono w nawiązaniu do koncepcji greckiego portyku kolumnowego (stoa), wznoszonego w greckich miastach i służącego ich mieszkańcom w czasie niepogody. Kryte hale spacerowe były w każdym uzdrowisku zawsze jednymi z ważniejszych budynków uzdrowiskowych. Służyły one kuracjom jako pijalnie wód mineralnych oraz miejsce spotkań towarzyskich. W Długopolu Zdroju najstarsza taka hala związana była z górną promenadą (ul. Leśną). Została ona później zastąpiona przez drugi budynek zwany Kolumnadą zbudowany w 1846 r.. Był to obiekt neoklasycystyczny, murowany, na planie prostokąta, nakryty spłaszczonym dachem dwuspadowym i otwarty ku parkowi fasadą z trójkątnym naczółkiem na osi. Tak kształtowane hale nawiązujące do antyku wznoszono głównie w 1 poł. XIX w. i sporadycznie w 2 poł. XIX stulecia, kiedy to neoklasycyzm łączono

już z neorenesansem lub elementami budownictwa mieszkalnego.

Górna hala spacerowa nie była jednak odpowiednio wykorzystywana ze względu na oddalenie od źródeł wody mineralnej, oraz istnienie od niedawna dolnej hali spacerowej, zlokalizowanej w Parku Zdrojowym, przy dolnej promenadzie. W tej sytuacji górna hala spacerowa utraciła znaczenie została w 1880 r. przebudowana i przeznaczona na bazar.

Wspomniana powyżej dolna hala spacerowa zbudowana została w 1840 r. z inicjatywy dr Juliusa Hanckego, w modnym wówczas stylu neogotyckim. Jest wielce prawdopodobne, jak wynika to ze źródeł ikonograficznych, że budynek ten był wzniesiony w wersji neogotyku charakterystycznej dla ówczesnej architektury hrabstwa wersji, w której łączono późnobarokową strukturę architektoniczną, neoklasycyzm oraz neogotyckie, ostrołuczne otwory. Większą część tego budynku wyburzono na początku XX w. przy wznoszeniu nowej, obecnej hali spacerowej. Zachowano tylko południową część starej, dolnej krytej hali spacerowej, którą później także rozebrano. (il. 11)

Dolna kryta hala spacerowa i pijalnia — etapy kształtowania

Obecną krytą halę spacerową wzniesiono na początku XX w., częściowo jako budynek jednoprzestrzenny, a częściowo dwutraktowy. Przedni trakt i wnętrza w skrajnych partiach budynku użytkowano jako halę spacerową i pijalnię wód mineralnych, a wąski trakt tylny w centrum budynku — służył celom pomocniczym. (il. 6, 9) Całą uwagę skupiono na froncie i elewacjach bocznych budynku zwróconych ku parkowi. (il. 9) Natomiast w sposób bardziej użytkowy potraktowano tylną, wschodnią elewację budynku zwróconą ku ul. Zdrojowej. (il. 12) Tu jedynie skupiono się na zamknięciu kompozycji elewacji dwoma skrajnymi ryzalitami pozornymi z trójkątnymi, neoklasycystycznymi szczytami.

Halę rozwiązano jako jednoprzestrzenne wnętrze nakryte stropem i otwarte ku parkowi ażurowymi ścianami o konstrukcji szkieletowej. Zostało ono zamknięte od wschodu ścianą z trzema centralnie usytuowanymi płytkimi wnękami na ławki, przeprutą skrajnie prostokątnymi arkadami otwierającymi się ku wnętrzom w tylnej części budynku. (il. 8)

Front pozostawiono bez przeszklenia, a boczne elewacje przeszklono zapewne, aby uchronić spacerowiczów przed przeciągami. (il. 6–8) Front budynku skomponowano symetrycznie i osiowo oraz również przy zastosowaniu kompozycji zamkniętej. Centrum budynku zaakcentowano odmiennym układem otworów, odcinkami ścian wypełnionymi drewnianą kratką oraz trójkątnym szczytem. Natomiast skraje elewacji podkreślono układem trzech otworów (ze środkowym wejściem) przesłoniętych w górnej części również drewnianą kratką. (il. 9) Dach oparto na słupach z ozdobnymi pseudogłowicami. (il. 8a)

Tak prezentujący się budynek komponowany był według zasad typowych dla architektury neoklasycyzmu, ale sposób rozwiązania ażurowych ścian z drewnianą kratką nawiązywał już do małej architektury ogrodowej. W duchu neobaroku ukształtowano natomiast wklęsło-wypukłe łuki dwóch skrajnych otworów umieszczonych koło trzech centralnych arkad. Dzięki tym wszystkim rozwiązaniom i dobrym proporcjom budynek cechował się lekkością oraz doskonale korespondował z parkowym otoczeniem.

Elegancją charakteryzował się też wystrój wnętrza hali. Świadczyło o tym kontrastowe zestawienie barw wschodniej ściany i elementów konstrukcyjnych, zastosowanie motywów dekoracyjnych płycin lub fryzów. Wszystkie te rozwiązania odnosiły się do ogólnie pojmowanego neoklasycyzmu. Ze stylu tego zaczerpnięto również motyw meandra, który posłużył do wykreślenia kształtów pseudokasetonów na stropie. Zastosowano też rygorystyczną, osiową kompozycję polichromii centrum stropu, tworzonej przez kolorystycznie zróżnicowane i tworzące różne układy kwadraty i romby. Jedynym wyrazistszym odniesieniem do secesji była geometryczna polichromia górnych partii słupów (il. 8)

Dach budynku pokryto zapewne łupkiem. Ozdobiono go u zbiegu połączeń nad elewacjami bocznymi ceramicznymi elementami zdobniczymi. (il. 6, 22)

Ogólnie architektura hali cechowała się syntetycznym ujęciem form i brakiem detalu architektonicznego, co było charakterystyczne dla budownictwa pierwszych dziesięcioleci XX w. Wspomniana natomiast powyżej lekkość architektury budynku wiązała się z jego lekką, ażurową konstrukcją szkieletową, która w uzdrowskim budownictwie Ziemi Kłodzkiej pojawiła się w 2 poł. XIX w. Konstrukcja ta realizowana zarówno w drewnie, jak i żeliwie nadawała budynkowi charakter budynku ogrodowego i ściślej zespalała go z parkowym otoczeniem. I zapewne też ten cel przyświecał projektantowi dolnej krytej hali spacerowej w Długopole Zdroju.

W latach 30. XX w. halę przebudowano. Zlikwidowano boczne wejścia, wymieniono dawną drewnianą balustradę na murowany cokół. Przeszklono po

trzy segmenty elewacji frontowej. Wprawiono nowe okna o zróżnicowanym, komponowanym podziale kwaterowym, z ozdobną stolarką okienną z charakterystycznym zaciose, stosowanym od lat 90. XIX w. Górne części tych okien osłonięto od góry pasem drewnianych żaluzji. Częściowe przeszklenie hali wynikało zapewne z wykorzystywania wnętrza budynku dla nowych funkcji, m.in. cukierni. (il. 10) Dlatego też przed 1934 r. wbudowano we wnętrze hali przeszklone przepierzenia sięgające stropu.

Dalsze przekształcenia budynku dokonane zostały w 1952 r. Wynikały one z rozszerzenia programu funkcjonalnego uzdrowiska i wprowadzenia lecznictwa szpitalnego. W związku z tym dawny Dom Zdrojowy przy ul. Leśnej 4 utracił swe funkcje, które przejęła dawna dolna kryta hala spacerowa.

W r. 1966 adaptowany budynek przeszedł pod zarząd Przedsiębiorstwa Państwowego Uzdrowisko Łądek-Zdrój, a w 1990 r. przekazany został (wraz z działką) PP Uzdrowisku Łądek-Długopole Zdrój w użytkowanie wieczyste. Obecnie zarządzany jest przez spółkę Łądek-Długopole Zdrój S.A. Użytkownik obiektu zamierza rozszerzyć jego program funkcjonalny, aby w większym stopniu odpowiadał programowi Domu Zdrojowego.

1. Miejscowość, gmina, województwo D Ł U G O P O L E Z D R Ó J pow. Kłodzko, gm. Bystrzyca Kłodzka woj. dolnośląskie	2. Obiekt (nazwa jak w karcie) KRYTA HALA SPACEROWA, obecnie DOM ZDROJOWY Z KAWIARNIĄ	3. Zawartość wkładki (nazwa obiektu lub materiału uzupełniającego) c. d. rubryki 13. Opis
---	---	--

Ściany c.d.

Nowa część budynku

Fundamenty z betonu żwirowego. Na nich cokół z pustaków, licowany od zewnątrz drewnem, a od strony wnętrza obłożony izolacją. Na cokole posadowione mury obwodowe, częściowo drewniane o konstrukcji szkieletowej, z wmontowaną drewnianą stolarką okienną, przeszklone. Inne odcinki muru obwodowego z cegły dziurawki, tynkowane tylko od zewnątrz. Ściany działowe z cegły pełnej, nie tynkowane. Mury obwodowe i ściany działowe izolowane przeciwwilgociowo lepikiem.

Sklepienia i stropy

Zabytkowa część budynku

Stropy drewniane z sufitami, wzmocnione dodatkowo podciągami. (il. 23–24) Nad jedną z lokalności w drugim traktcie, pod spadem dachu sklepienie pozornie, drewniane, tynkowane w formie ćwierćkola. Jeden z sufitów ozdobiony wtórnym podziałem z listew tworzącym układ kasetonowy.

Nowa część budynku

Nad jednoprzestrzennym wnętrzem otwarta więźba dachowa (il. 26–27), a ponad lokalnościami wyodrębnionymi przez ściany działowe — strop o żelbetonowej konstrukcji, z wylewanymi dźwigarami, wypełniony betonowymi bloczkami. Strop ten oparty na ścianach działowych i betonowym słupie.

Więźba dachowa i pokrycie dachowe

Zabytkowa część budynku

Więźba dachowa drewniana, posadowiona na słupach, złożona z więzarów kratowych, krokwiowych lub krokwiowych wzmocnionych dodatkowo stolcami ukośnymi. Dach kryty papą na łątach.

Nowa część budynku

Więźba dachowa drewniana wykonana z drewna klejonego, oparta na szkielecie słupów drewnianych. Elementy konstrukcji więźby łączone za pomocą stalowych podkładek i śrub. Więźba dachowa krokwiowa ze stolcami ukośnymi

i królem, wzmocniana licznymi zastrzałami usztywniającymi. (il. 25–26) Dach osłonięty folią wiatrową oraz dachówką bitumiczną *Tegola Standart Blu* na warstwie papy.

Posadzki, podłogi

Zabytkowa część budynku

Posadzki lastriko, ceramiczne, linoleum, wykładzina podłogowa ze sztucznego tworzywa, parkiet.

Nowa część budynku

Wylewka cementowa.

Otwory

Zabytkowa część budynku

Węgry i nadproża części okien oraz otworów wejściowych drewniane, a części — murowane. Nisze okienne i otwory wejściowe nierozgłifione. Otwory prostokątne o różnych rozmiarach. Stolarka okienna drewniana o podziale krzyżowym. Niektóre okienne kwatery z charakterystycznymi sfazowaniami naroży. (il. 15) W elewacji frontowej szklenie pojedyncze, a w oknach w elewacji tylnej — podwójne. Stylowy charakter zachowały tylko okna w elewacji frontowej od strony parku oraz niektóre okna w elewacji tylnej. (il. 14–15, 20) Dwa okna nowych sanitariatów współczesne plastikowe, zespolone. Drzwi frontowe drewniane, dwuskrzydłowe, w dolnej części płycinowe, w górnej o podziale krzyżowym, przeszklone. (il. 15) Wewnątrz budynku drewniane drzwi współczesne, dwuskrzydłowe o podziale krzyżowym, przeszklone, jednoskrzydłowe, lite, lub jednostronnie obite drewnianymi listwami. Występuje też współczesna stolarka standartowa.

Nowa część budynku

W części budynku z murami o konstrukcji szkieletowej okna i otwór wejściowy stanowią wypełnienie ścian (przeszklenie). W ścianach murowanych okna prostokątne z murowanymi węgarami oraz betonowymi nadprożami. Okna zespolone. (il. 16)

RZUT

Zabytkowa część budynku

Zachowane jest nieco więcej niż połowa dawnego budynku z pocz. XX w., jego partia północna, założona na planie prostokąta, z szerszym traktem przednim i węższym tylnym. (il. 5, 12) Skrajnie usytuowany jest hall (dawniej umieszczony centralnie). Szerszy, przedni trakt jednoprzestrzenny, komunikuje się przez dwa prostokątne otwory ze skrajnie usytuowaną lokalnością w trakcie tylnym. Pozostałe wnętrza traktu tylnego gęsto podzielone, w dużym stopniu wtórnie.

Nowa część budynku

Jednoprzestrzenna. W jej przestrzeń wbudowany skrajnie szereg trzech lokalności. (il. 5, 13)

BRYŁA

Zabytkowa część budynku

Bryła budynku zachowana do połowy, jednokondygnacyjowa, z tym, że przedni trakt wyższy, a tylny nieco niższy. (il. 1, 14, 20) Przedni trakt nakryty dachem trójspadowym łączącym się z dwuspadowymi dachami szczytów w elewacji frontowej i tylnej. Wschodnia połać dachu wydłużona dla przykrycia tylnego traktu budynku.

Nowa część budynku

Nad nowszą częścią budynku dach kombinowany, dwuspadowy łączony z namiotowym. (il. 1, 16–17, 20)

WNĘTRZA

Zabytkowa i nowa część budynku

Wnętrza bezstylowe (il. 23–26).

ELEWACJE

Zabytkowa część budynku

Elewacja frontowa, zachodnia, pięciosegmentowa, z segmentami różnej szerokości. Skrajny obecnie, południowy segment zwieńczony trójkątnym szczytem usytuowany był dawniej centralnie. (il. 1, 12, 27) Główna część elewacji z niskim cokołem, czteroosiowa (dawniej pięcioosiowa). Nad cokołem przeszklona część elewacji. Trzy osie wypełnione arkadami o łuku pełnym, a w środkowej umieszczone dwuskrzydłowe drzwi. U podstawy arkad umieszczona poprzeczna belka, pseudoślepię. (il. 14–15). Powyżej niej przeszklenie o zagęszczonym podziale krzyżowym, a poniżej — okna sześciopolewe, górne z podziałem krzyżowym, a dolne bez podziałów. Trzy omawiane centralne osie z arkadami flankowane dawniej dwoma, a teraz jednym prostokątnym oknem rozczłonkowanym dwoma słupami oraz pseudoślepiem o zarysie wklęsło-wypukłym. Okno wypełnione stolarką okienną podobną do stolarki w arkadach. Nad tymi czterema osiami elewacji umieszczony pasowy gzyms koronujący i trójkątny, odeskowany szczyt, od południa wtórnie ścięty.

Pozostałe partie elewacji frontowej ukształtowane w zbliżony sposób jak dawna jej centralna część. W elewacji zaznaczony niski cokół, a poszczególne jej prostokątne segmenty wydzielone parami słupów. Pomiędzy parami słupów słupy pojedyncze oraz pseudoślepię. Rysunek stolarki okiennej — jak w dawnej, centralnej części elewacji.

Elewacja boczna, północna przedniego traktu rozwiązana podobnie jak elewacja frontowa i dawniej przeszklona. Zaznaczony cokół. (il. 18) Okna zabite deskami i osłonięte współczesną metalową osłoną złożoną z ramy i kwadratowych płyt. Elewacja boczna tylnego traktu tynkowana, bez podziałów i otworów.

Elewacja tylna, wschodnia, ze skrajnym, podwyższonym, czteroosiowym ryzalitem pozornym nakrytym trójkątnym, odeskowanym szczytem. (il. 20, 21) W pozostałej części elewacji rozkład otworów nie komponowany, stosowny do potrzeb. Okna w ryzalicie duże prostokątne, w pozostałej partii elewacji kwadratowe, pojedyncze lub trójdzielne. Brak artykulacji, jedynie widoczne rozmieszczenie słupów tworzących konstrukcję budynku. Elewacja tynkowana, otwory bez obramień.

1. Miejscowość, gmina, województwo DŁUGOPOLĘ ZDRÓJ pow. Kłodzko, gm. Bystrzyca Kłodzka woj. dolnośląskie	2. Obiekt (nazwa jak w karcie) KRYTA HALA SPACEROWA, obecnie DOM ZDROJOWY Z KAWIARNIĄ	3. Zawartość wkładki (nazwa obiektu lub materiału uzupełniającego) c. d. rubryk 13. Opis, 18. Prace budowlane, 20. Postulaty konserwatorskie, 23. Źródła ikonograficzne, Spis ilustracji
---	---	--

Elewacje, c.d

Nowa część budynku

Elewacja frontowa od strony parku oraz pozostałe nawiązują do konstrukcji elewacji frontowej starszej części budynku. Murowane partie elewacji bez artykulacji, w nich — okna bez obramień. (il. 1, 16–17, 20)

WYPOSAŻENIE

Brak

INSTALACJE

elektryczna, centralnego ogrzewania, wodno-kanalizacyjna, odgromowa, telefoniczna. Na nowszej części budynku — odgromowa.

*c.d. rubryki 18. Prace budowlane i konserwatorskie, dokumentacja**Inwentaryzacja i dokumentacja projektowa*

Inwentaryzacja architektoniczno-budowlana. Modernizacja budynku kawiarni „Zdrojowa” w Długopolu Zdroju, M. Furdel, Zespół Rzeczoznawców Stowarzyszenia Naukowo-Technicznego Inżynierów i Techników Przemysłu Spożywczego w Warszawie, 1988.

Projekt budowlany na remont i przebudowę budynku Domu Zdrojowego w Długopolu Zdroju, BIOMED Projekt s.c., Wrocław 1999 (projektanci: A. Krassowski, A. Juchniewicz, R. Grzesiak, L. Matyja, K. Wielgus, A. Pieniążek)

Wkładkę założyła Iwona Rybka-Ceglecka, III.2003

c. d. rubryki 20. Najpilniejsze postulaty konserwatorskie

Ewentualny więc wpis do rejestru zabytków obejmowałby starszą część dawnej hali. Znajduje się ona na terenie Parku Zdrojowego, który został wpisany do rejestru zabytków pod numerem 672/Wł z dn. 4. 10. 1977. Starsza część dawnej krytej hali spacerowej powinna być wpisana do rejestru zabytków jako integralna część założenia, a samego zaś wpisu można dokonać przez rozszerzenie treści decyzji dotyczącej parku. W tej sytuacji szczególną ochroną konserwatorską objęte byłyby bryła starszej części budynku oraz jego elewacje frontowa i boczna z ich stolarką okienną.

W związku ze stanem technicznym budynku konieczne jest jak najszybsze przeprowadzenie remontu kapitalnego, w ramach którego wzmocnione być powinny i osuszone mury. Trzeba też wykonać remont więźby dachowej, pokrycia dachowego i obróbki blacharskie. Doraźnie należy uzupełnić ściętą część szczytu w elewacji frontowej.

Istotnym zagadnieniem jest program rewaloryzacji dawnej krytej hali spacerowej, który cechuje się pewnymi trudnościami. Wynikają one z faktu, że hala składa się obecnie z dwóch części starszej i nowszej. Wykonany w 1999 r. projekt przebudowy był sam dla siebie projektem dobrym, zachowującym charakter i specyfikę budynku uzdrowskiego. Niemniej jednak przy częściowej realizacji stanowi on zbyt duży kontrast z zachowaną partią dawnego budynku. (il. 13, 20, 27) Obecnie bowiem zanikła od strony ul. Zdrojowej symetryczna kompozycja całości. Odmienne są także kształty i poziomy dachów obu jego partii, a poza tym różnią się konstrukcyjnie, kompozycyjnie i kolorystycznie elewacje frontowe starej i nowej części budynku. W związku z tym przestrzenne ujednolicenie budynku napotyka na poważne trudności. Można ewentualnie ujednolicić dach budynku podwyższając jego północną część i stosując to samo pokrycie dachowe, jak na nowszej części budynku. Należałoby też podwyższyć szczyt w elewacji frontowej, który, jak wynika z ikonografii, był chyba wyższy niż obecnie.

W odniesieniu do elewacji frontowej oraz bocznej starszej, północnej części budynku. dopuszczalne jest tylko przeprowadzanie prac remontowych o charakterze odtworzeniowym. Tak więc należy zachować podziały stolarki okiennej, odsłonić elewację boczną i odtworzyć w niej okna. Jest to możliwe, bo zachowały się relikty dawnej stolarki. Należałoby też wprawić w centrum budynku nowe drzwi o drobniejszych podziałach, zbliżonych do podziałów stolarki okiennej.

c. d. rubryki 20. Najpilniejsze postulaty konserwatorskie

Jak można wnioskować stolarka elewacji dawnej krytej hali spacerowej była utrzymana w bieli lub w jasnym odcieniu. W nawiązaniu do tego należy wykonać nową, jednolitą kolorystykę parkowych elewacji, w tym głównych drzwi wejściowych i szczytu, który powinien być otynkowany. Do stolarki i drewnianych elementów elewacji należy użyć farb matowych, bez połysku. W ostateczności dopuszcza się możliwość pomalowania elewacji w odcieniu nawiązującym do kolorystyki elewacji frontowej nowej części budynku. Byłoby to możliwe w sytuacji, gdyby malowanie nowej konstrukcji szkieletowej i okien zespolonych napotkałoby na technologiczne przeciwwskazania. Z większą swobodą można natomiast potraktować wnętrza budynku i zrealizować projekt z 1999 r. Jednolite partie elewacji należy wyremontować z zachowaniem rozkładu i kształtu otworów.

Wszystkie prace rekonstrukcyjne dotyczące zarówno odtwarzanych elementów wystroju elewacji, jak i jej kolorystyki muszą być realizowane na podstawie odpowiednich projektów konsultowanych ze Służbą Ochrony Zabytków.

c.d. rubryki 23. Źródła ikonograficzne i fotografie

Wnętrze krytej hali spacerowej, widok w kierunku północno-zachodnim, stan z początku XX w., pocztówka publikowana w: *Uzdrowiska Ziemi Kłodzkiej na dawnej pocztówce*, [Opole] 1999.

Kryta hala spacerowa, stan z lat 30. XX w., widok ogólny w kierunku południowo-wschodnim, pocztówka publikowana w: *Uzdrowiska Ziemi Kłodzkiej na dawnej pocztówce*, [Opole] 1999.

SPIS ILUSTRACJI

1. Kryta hala spacerowa, obecnie Dom Zdrojowy, widok od południowego zachodu.
2. Kryta hala spacerowa, obecnie Dom Zdrojowy, rzut poziomy.
3. Plan orientacyjny w skali 1 : 10 000.
4. Plan sytuacyjny w skali 1 : 2000
5. Kryta hala spacerowa, obecnie Dom Zdrojowy, rzut poziomy.
6. Kryta hala spacerowa, obecnie Dom Zdrojowy, stan z początku XX w., widok ogólny w kierunku południowo-wschodnim, reprodukcja pocztówki publikowanej w: *Bystrzyca Kłodzka i okolice*, [Opole] 1998.
7. Kryta hala spacerowa, obecnie Dom Zdrojowy, wnętrze, widok w kierunku północno-zachodnim, stan z początku XX w., pocztówka publikowana w: *Uzdrowiska Ziemi Kłodzkiej na dawnej pocztówce*, [Opole] 1999.
8. Kryta hala spacerowa, obecnie Dom Zdrojowy, wnętrze, widok w kierunku północnym, stan z początku XX w., pocztówka publikowana w: *Uzdrowiska Ziemi Kłodzkiej na dawnej pocztówce*, [Opole] 1999.
- 8a. Kryta hala spacerowa, obecnie Dom Zdrojowy, górne partie słupów w elewacji frontowej, stan z początku XX w., reprodukcja pocztówki publikowanej w: *Uzdrowiska Ziemi Kłodzkiej na dawnej pocztówce*, [Opole] 1999.
9. Kryta hala spacerowa, obecnie Dom Zdrojowy, a) rzut poziomy budynku z pocz. XX w. — rekonstrukcja na podstawie ikonografii; b) elewacja frontowa budynku z pocz. XX w. — rekonstrukcja na podstawie ikonografii oraz rysunku inwentaryzacyjnego z 1988 r.
10. Kryta hala spacerowa, obecnie Dom Zdrojowy, stan z lat 30. XX w., widok ogólny w kierunku południowo-wschodnim, pocztówka publikowana w: *Uzdrowiska Ziemi Kłodzkiej na dawnej pocztówce*, [Opole] 1999.
11. Kryta hala spacerowa z pozostałościami starszej hali spacerowej z 1840 r. reprodukcja fragmentu pocztówki z lat 30. XX w. (*Bad Langenau- An der Renate-nquelle*), publikowanej w: *Uzdrowiska Ziemi Kłodzkiej na dawnej pocztówce*, [Opole] 1999.
12. Kryta hala spacerowa, obecnie Dom Zdrojowy, a) rzut poziomy, b) elewacja frontowa i c) elewacja tylna, reprodukcja rysunków z inwentaryzacji budowlanej z 1988 r.
13. Kryta hala spacerowa, obecnie Dom Zdrojowy, a) rzut poziomy, b) elewacja frontowa i c) elewacja tylna, reprodukcja rysunków z projektu BIOMEDU z 1999 r.

1. Miejscowość, gmina, województwo D Ł U G O P O L E Z D R Ó J pow. Kłodzko, gm. Bystrzyca Kłodzka woj. dolnośląskie	2. Obiekt (nazwa jak w karcie) KRYTA HAŁA SPACEROWA, obecnie DOM ZDROJOWY Z KAWIARNIĄ	3. Zawartość wkładki (nazwa obiektu lub materiału uzupełniającego) Spis ilustracji
---	---	---

14. Kryta hala spacerowa, obecnie Dom Zdrojowy, starsza, północna część budynku, elewacja frontowa od strony Parku Zdrojowego.
15. Kryta hala spacerowa, obecnie Dom Zdrojowy, starsza, północna część budynku, centralna część elewacji frontowej od strony Parku Zdrojowego.
16. Kryta hala spacerowa, obecnie Dom Zdrojowy, nowsza, południowa część budynku, elewacja frontowa od strony Parku Zdrojowego.
17. Kryta hala spacerowa, obecnie Dom Zdrojowy, nowsza, południowa część budynku, elewacja boczna od strony Parku Zdrojowego.
18. Kryta hala spacerowa, obecnie Dom Zdrojowy, starsza, północna część budynku, elewacja boczna od strony Parku Zdrojowego.
19. Kryta hala spacerowa, obecnie Dom Zdrojowy, starsza, północna część budynku, elewacja boczna od strony Parku Zdrojowego, widok z ul. Zdrojowej.
20. Kryta hala spacerowa, obecnie Dom Zdrojowy, starsza, północna i nowsza południowa część budynku, elewacja tylna od strony ul. Zdrojowej.
21. Kryta hala spacerowa, obecnie Dom Zdrojowy, starsza, północna i nowsza południowa część budynku, elewacja tylna od strony ul. Zdrojowej.
22. Kryta hala spacerowa, obecnie Dom Zdrojowy, starsza, północna część budynku, ozdobny element dekoracyjny na dachu.
23. Kryta hala spacerowa, obecnie Dom Zdrojowy, starsza, północna część budynku, wnętrze kawiarni, widok ku północy.
24. Kryta hala spacerowa, obecnie Dom Zdrojowy, starsza, północna część budynku, wnętrze kawiarni, widok ku południu.
25. Kryta hala spacerowa, obecnie Dom Zdrojowy, nowsza, południowa część budynku, wnętrze, widok ku południowemu wschodowi.
26. Kryta hala spacerowa, obecnie Dom Zdrojowy, nowsza, południowa część budynku, wnętrze, fragment więźby dachowej.
27. Kryta hala spacerowa, obecnie Dom Zdrojowy, widok ogólny z Parku Zdrojowego, w kierunku północno-wschodnim.

1. Miejscowość, gmina, województwo

DŁUGOPÓLE ZDRÓJ

gm. Bystrzyca Kłodzka, pow. Kłodzko

woj. dolnośląskie

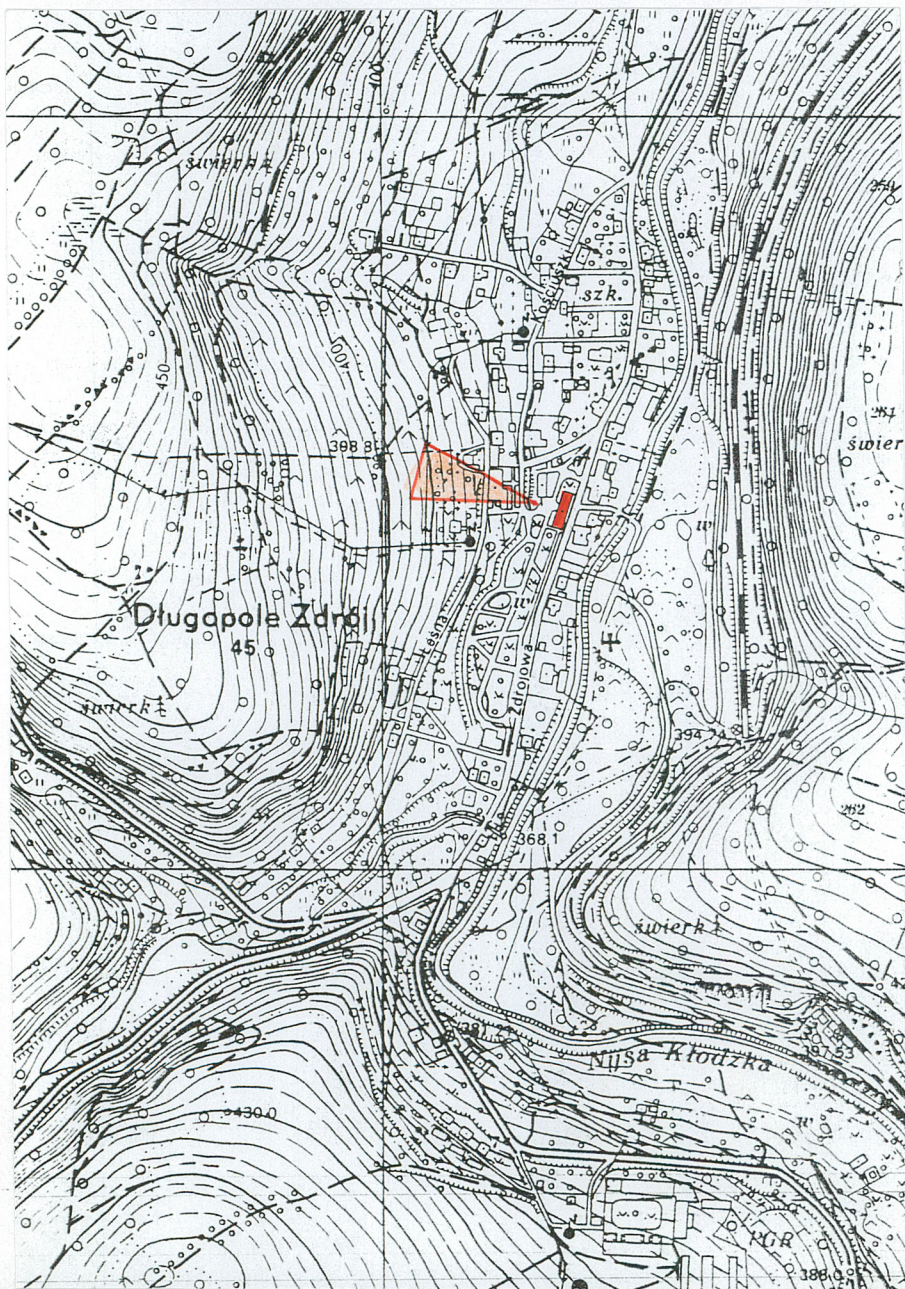
2. Obiekt (nazwa jak w karcie)

KRYTA HAŁA SPACEROWA,
obecnie DOM ZDROJOWY Z KAWIARNIĄ

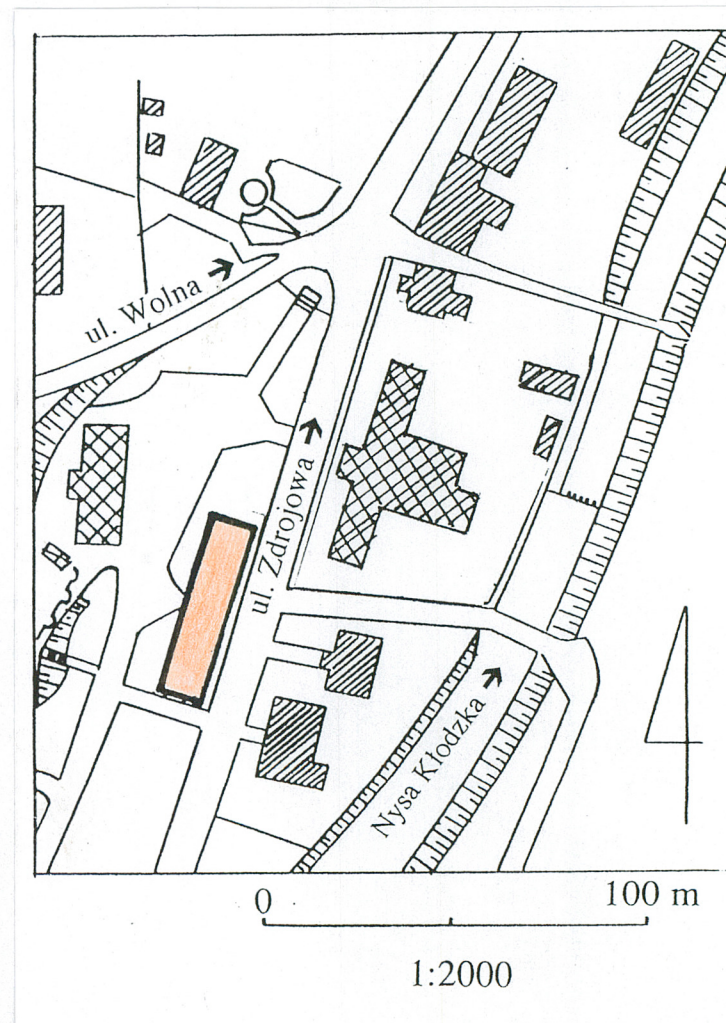
3. Zawartość wkładki (nazwa obiektu lub materiału uzupełniającego)

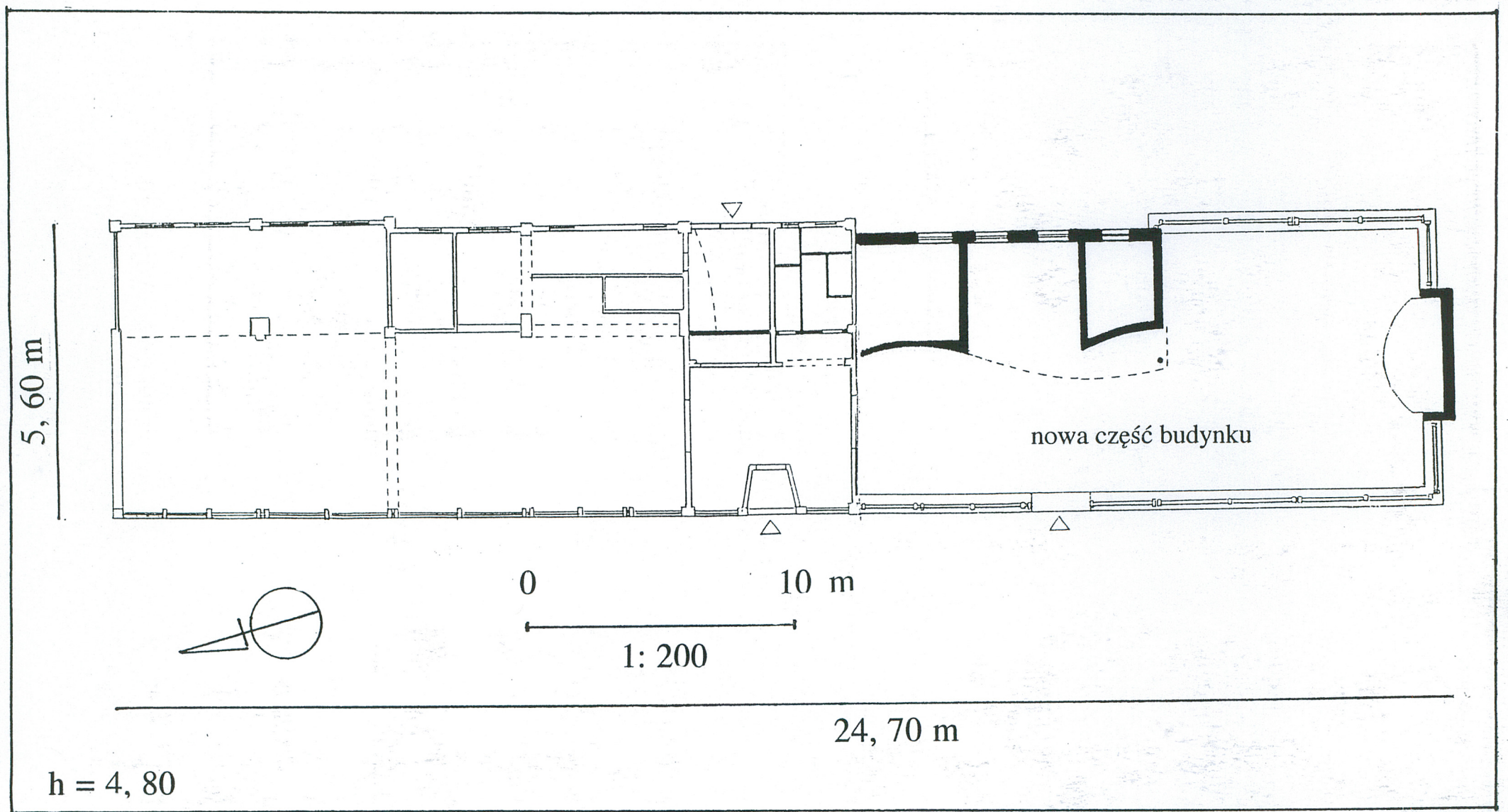
Ilustracje.

3.



4.





5.

1. Miejscowość, gmina, województwo

D Ł U G O P O L E Z D R Ó J

gm. Bystrzyca Kłodzka, pow. Kłodzko

woj. dolnośląskie

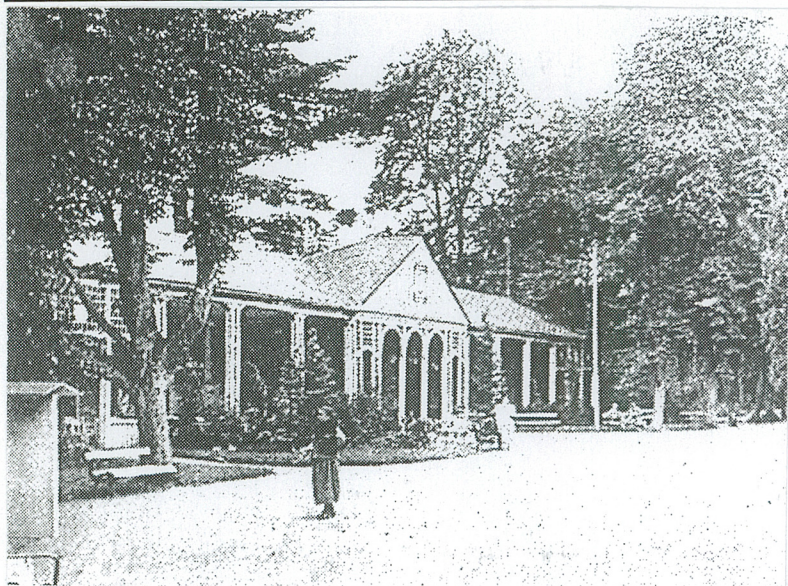
2. Obiekt (nazwa jak w karcie)

KRYTA HALA SPACEROWA,
obecnie DOM ZDROJOWY Z KAWIARNIĄ

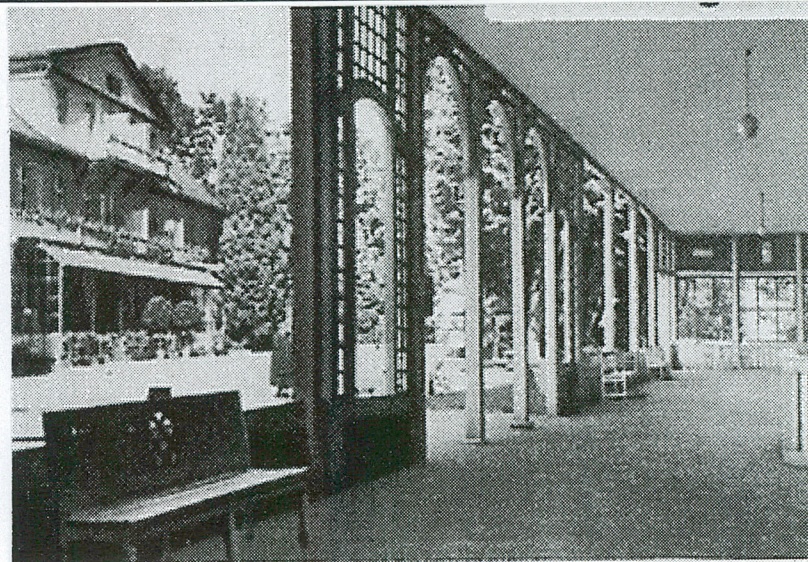
3. Zawartość wkładki (nazwa obiektu lub materiału uzupełniającego)

Ilustracje.

6.



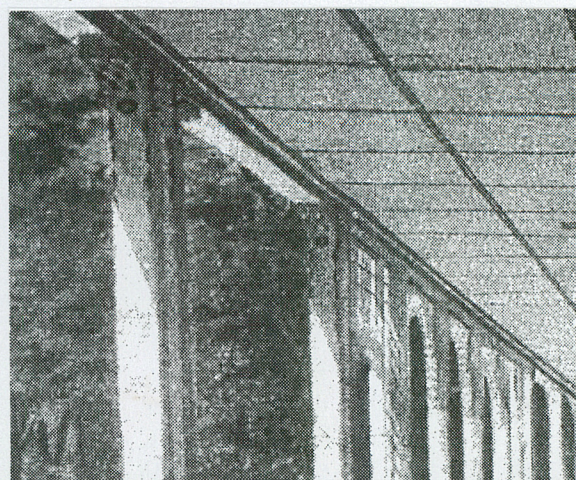
7.



8.

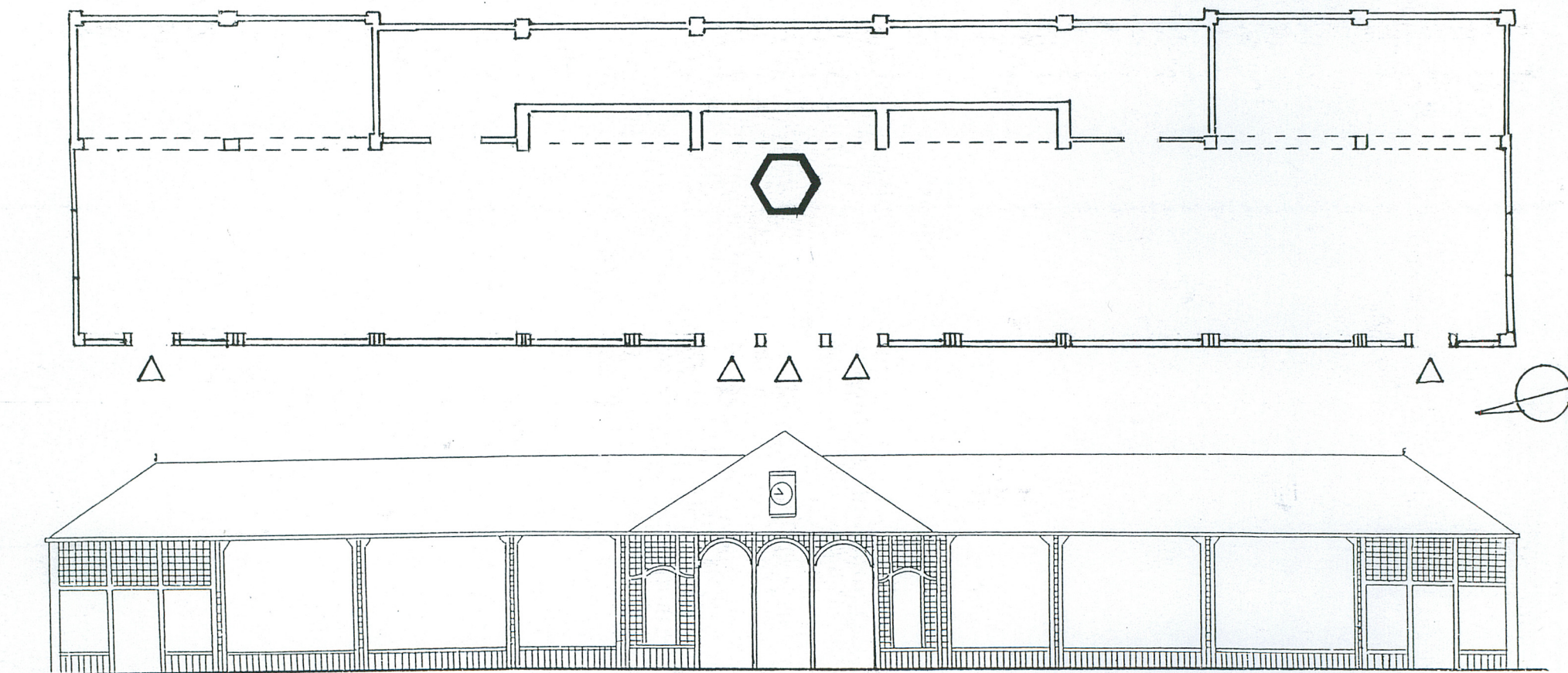
Wkładkę założyła I. Rybka-Ceglecka, III, 2003

8a.



- 6. Kryta hala spacerowa, stan z początku XX w.
- 7. Kryta hala spacerowa, stan z początku XX w.
- 8. Kryta hala spacerowa, stan z początku XX w.
- 8a. Kryta hala spacerowa, górne partie słupów w elewacji frontowej, stan z początku XX w.

Bad Langenau. Innere Ansicht der Wandelhalle



9. Kryta hala spacerowa, stan z początku XX w., a) rzut poziomy — rekonstrukcja, b) elewacja frontowa — rekonstrukcja

0 1:200 10 m



10. Kryta hala spacerowa,
stan z lat 30. XX w.



11. Kryta hala spacerowa
z reliktnami starszej hali
spacerowej z 1840 r.,
stan z lat 30. XX w.

1. Miejscowość, gmina, województwo

D Ł U G O P O L E Z D R Ó J

gm. Bystrzyca Kłodzka, pow. Kłodzko

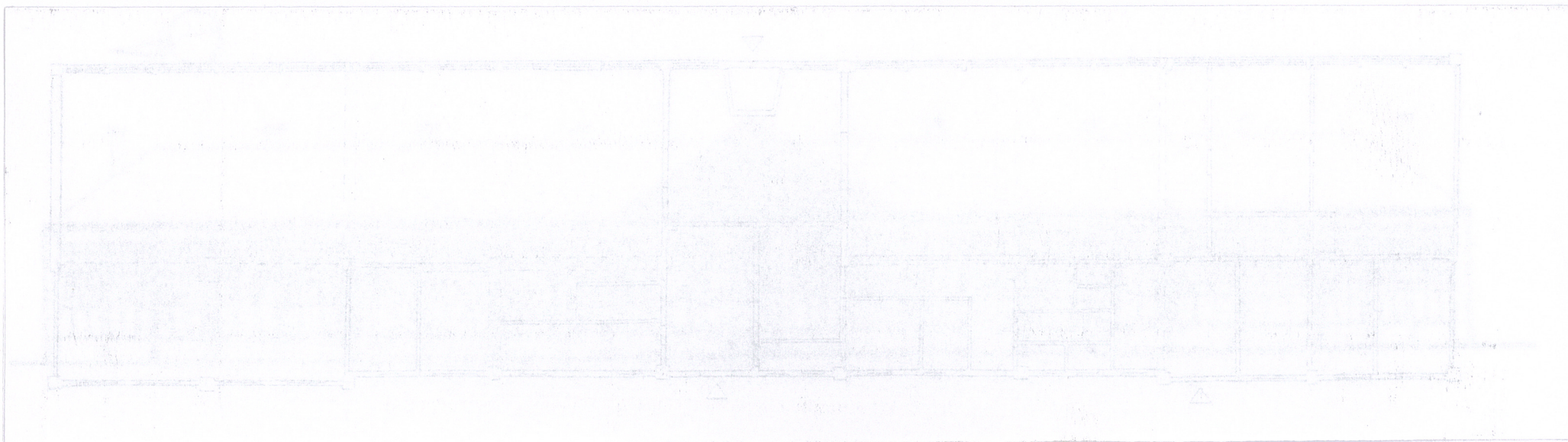
woj. dolnośląskie

2. Obiekt (nazwa jak w karcie)

KRYTA HAŁA SPACEROWA,
obecnie DOM ZDROJOWY Z KAWIARNIĄ

3. Zawartość wkładki (nazwa obiektu lub materiału uzupełniającego)

Ilustracje.

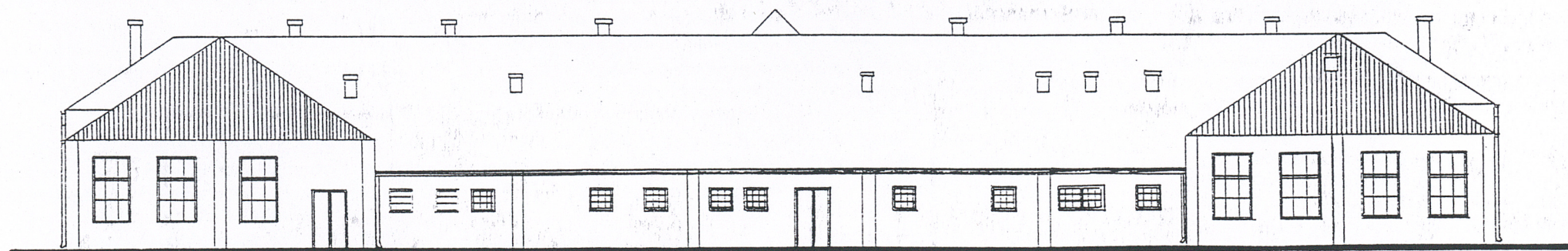
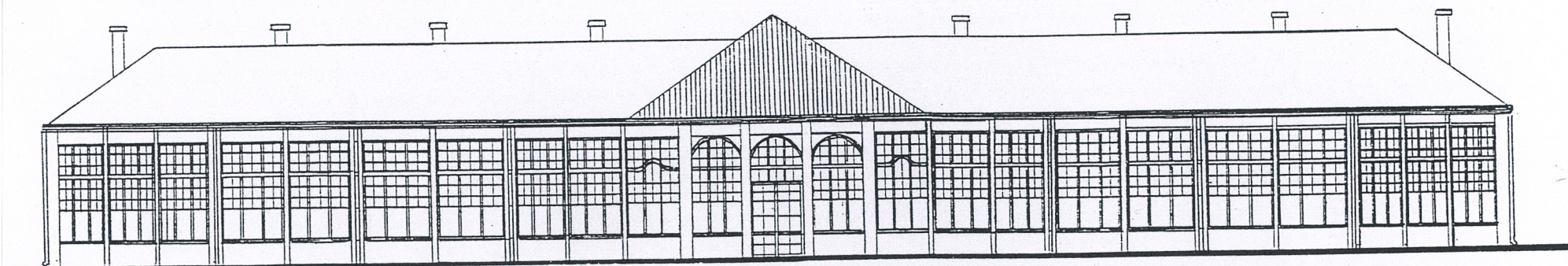
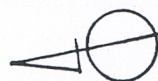
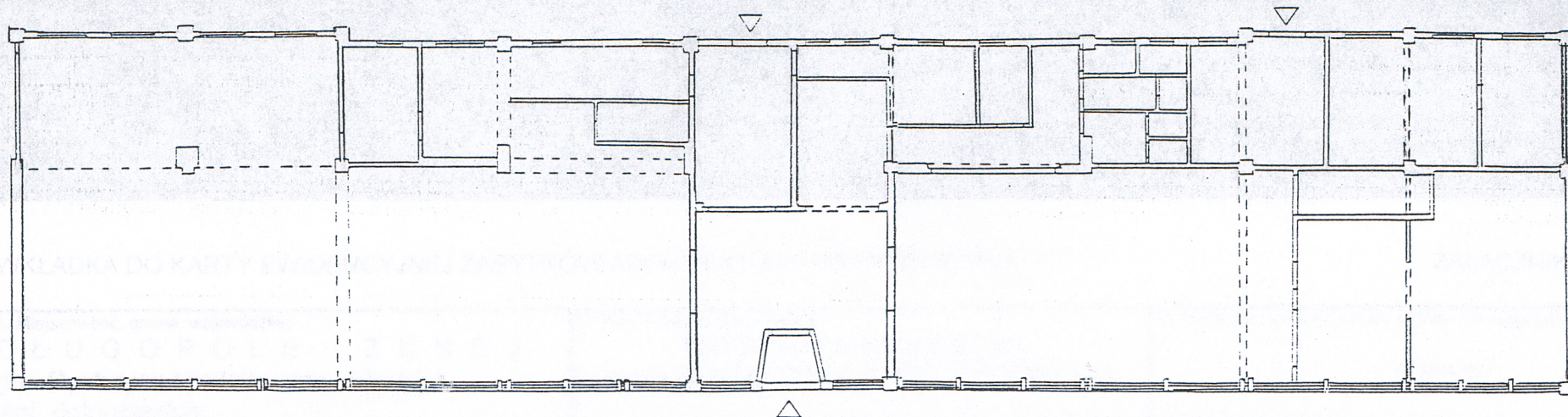


1 : 200

0

10 m

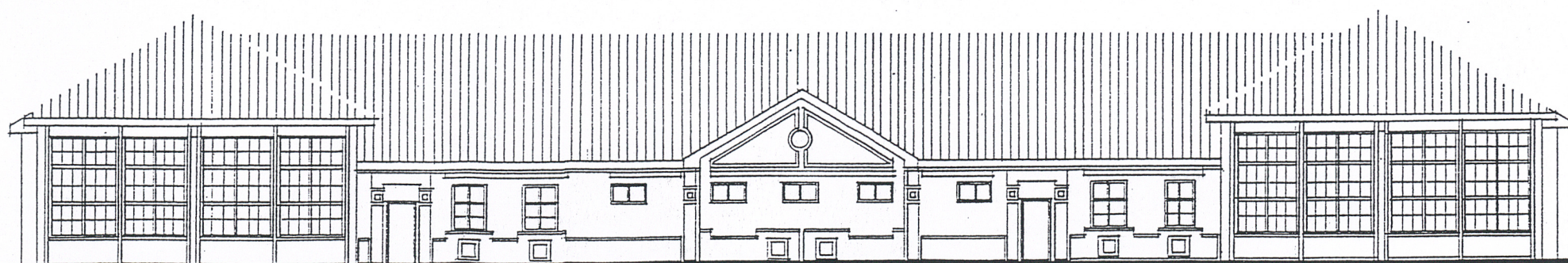
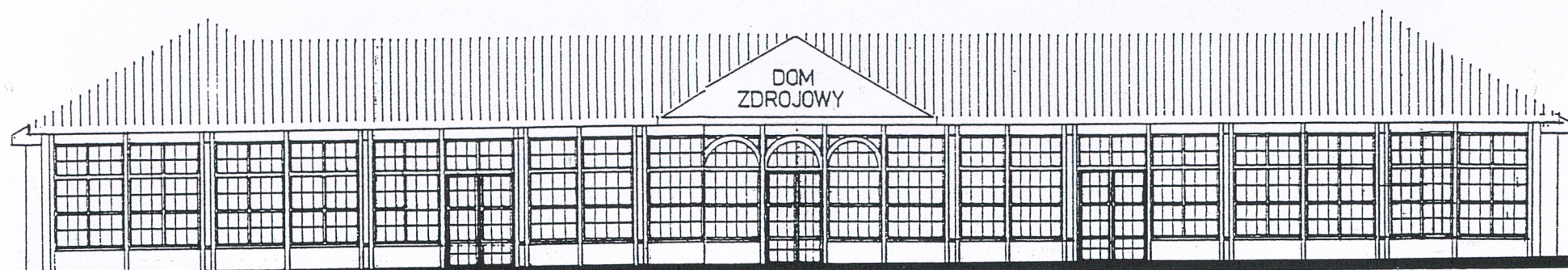
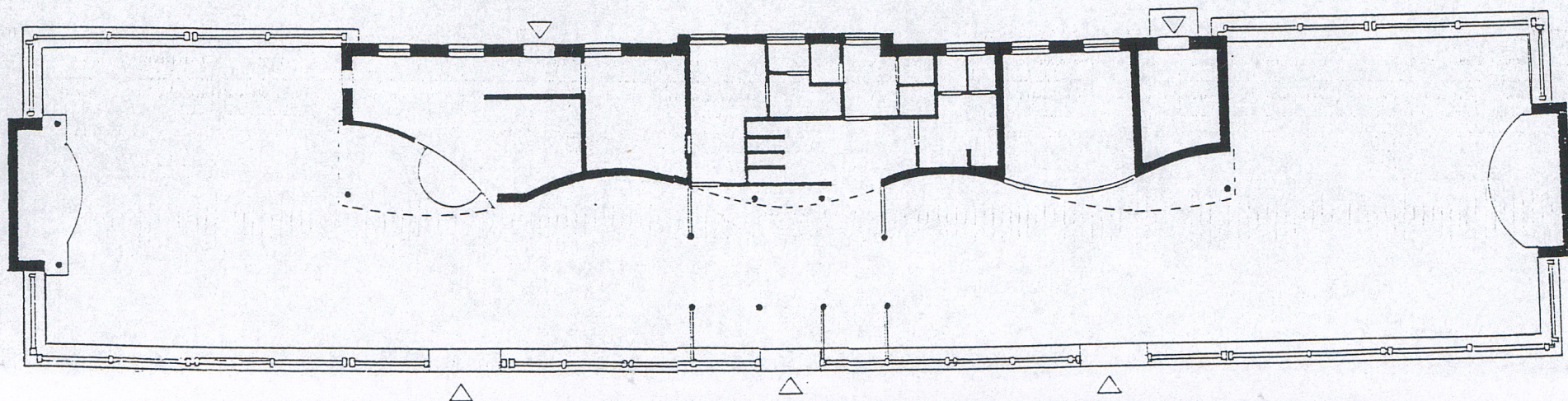
12. Kryta hala spacerowa, obecnie Dom Zdrojowy, a) rzut poziomy, b) elewacja frontowa i c) elewacja tylna, reprodukcja rysunków z inwentaryzacji budowlanej z 1988 r.



1 : 200

0 10 m

12. Kryta hala spacerowa, obecnie Dom Zdrojowy, a) rzut poziomy, b) elewacja frontowa i c) elewacja tylna, reprodukcja rysunków z inwentaryzacji budowlanej z 1988 r.



0

10 m

1 : 200



13. Kryta hala spacerowa, obecnie Dom Zdrojowy, a) rzut poziomy, b) elewacja frontowa i c) elewacja tylna, reprodukcja rysunków z projektu BIOMEDU z 1999 r.

1. Miejscowość, gmina, województwo

D Ł U G O P O L E Z D R Ó J

gm. Bystrzyca Kłodzka, pow. Kłodzko

woj. dolnośląskie

2. Obiekt (nazwa jak w karcie)

KRYTA HAŁA SPACEROWA,
obecnie DOM ZDROJOWY Z KAWIARNIĄ

3. Zawartość wkładki (nazwa obiektu lub materiału uzupełniającego)

Ilustracje.



14.



15.



16.



17.



18.



19.



20.

Wkładkę założyła I. Rybka-Ceglecka, III, 2003

21.



22.



1. Miejscowość, gmina, województwo

D Ł U G O P O L E Z D R Ó J

gm. Bystrzyca Kłodzka, pow. Kłodzko

woj. dolnośląskie

2. Obiekt (nazwa jak w karcie)

KRYTA HAŁA SPACEROWA,
obecnie DOM ZDROJOWY Z KAWIARNIĄ

3. Zawartość wkładki (nazwa obiektu lub materiału uzupełniającego)

Ilustracje.

23.



24.



25.



26.





27.