

1. Obiekt

KAMIENICA

2. Czas powstania

XIV/XV, II p. XVI, p.
XVII, I poł. XIX, p. XX

3. Miejscowość

BYSTRZYCA KŁODZKA

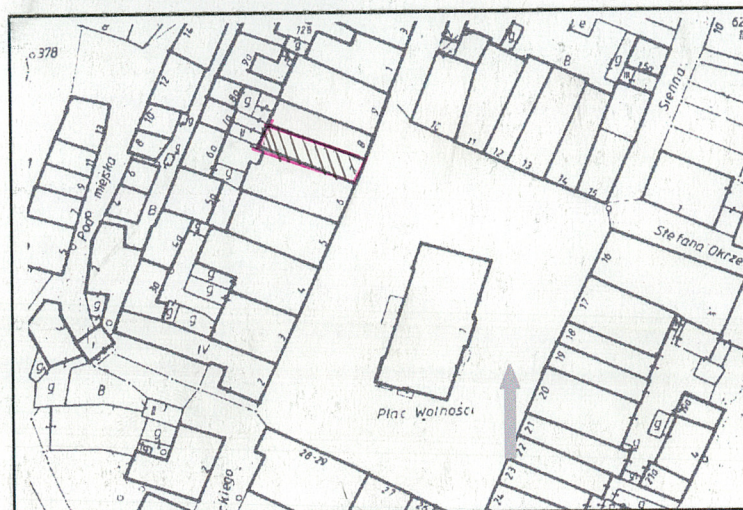
11. Zdjęcia, rzut, przekrój, sytuacja, orientacja



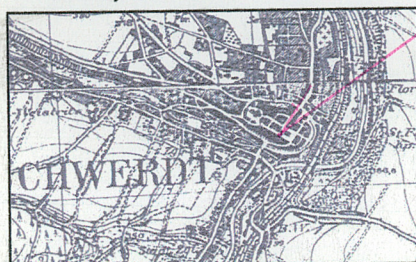
1. Elewacja frontowa



2. Orientacja skala 1: 25 000



4. Sytuacja skala 1: 2 000



3. Mapa topograf. z 1884r. uzupeł.
1939 i 1940r., skala 1: 25 000

4. Adres

pl. Wolności 7
57-500 Bystrzyca Kłodzka
dz. nr 721, obr. 2 Centrum

Nr hipoteczny

5. Przynależność administracyjna

województwo: dolnośląskie
gmina: Bystrzyca Kłodzka

powiat: Kłodzko

6. Poprzednie nazwy miejscowości

Hawilsw, Habilsw, Hawelsw,
Havelsverd, Habelschwerdt

7. Przynależność administracyjna przed 1 I 1999

województwo wałbrzyskie
gmina Bystrzyca Kłodzka

8. Właściciel i jego adres

Urząd Miasta i Gminy Bystrzyca
Kłodzka ul. Sienkiewicza 6,
57-500 Bystrzyca Kł.

9. Użytkownik i jego adres

j. w.

10. Rejestr zabytków

306/
Nr 1322

data 03.08.1965 r.

HISTORIA

Wzniesiona w średniowieczu, odbudowana i przebudowana w XVI – XVII w., następnie w XIX i pocz. XX w.

Najstarszą częścią budynku są sklepione pomieszczenia piwniczne: prostokątna komora i korytarze oraz niewielkie półokrągłe zamknięte nisze wykonane z kamienia łamanego na zaprawie wapiennej i glinianej. W 1514r. założono wodociąg miejski, w 1556r. – wymurowano studnię w Rynku oraz przystąpiono do jego brukowania.

W 1561r. zorganizowano w mieście cech murarzy i kamieniarzy, z 1568r. pochodzi pierwsza wzmianka o cegielni miejskiej. W tym czasie, w obrębie murów miejskich liczono 108 posiadaczy domów, w 50 lat później przed wojną 30-letnią – 118 domów.

Od 1570r. zaczęto murować domy w Rynku i usuwać podcienia. W II poł. XVI i pocz. XVII w. Rynek obudowano kamienicami renesansowymi. Z tego okresu zachowała się sklepiona sień kamienicy.

W 1646 r. pożar, wzniecony przez wojska szwedzkie zniszczył zachodnią i północną część zabudowy miasta. W 1800 r. spaliło się całe miasto właściwe (118 domów), a w 1823 r. – miasto ponownie strawił pożar który zniszczył prawie wszystkie budynki w obrębie murów miejskich.

Sylwetę miasta z I poł. XVIII w. obrazuje rysunek Wernhera z 1739 r., obejmujący miasto właściwe oraz fragmenty przedmieść. Zabudowa zgrupowana jest w 8 zasadniczych kwartałach, rozłożonych wokół placu rynkowego i przylegających doń murów. W miejscu obecnego budynku nr 7 widoczny jest budynek 3 kondygnacyjny, 4 osiowy, ustawiony względem rynku szczytowo o stromym dachu.

Kamienica przebudowana zapewne po pożarach w XIX w. obecnie, kalenicowa, 3 – kondygnacyjna, 3 – osiowa. W XIX w. dobudowano także oficynę w głębi parceli. W XX w. przebudowano wnętrza (wprowadzając wtórne podziały)

SYTUACJA

Kamienica położona w centrum historycznego miasta, w zachodniej pierzei rynkowej. W zabudowie zwartej, fasadą zwrócona na wschód, kalenicowa, ścianą płn. i płd. zwarta z kamienicami nr 6 i 8

MATERIAŁ, KONSTRUKCJA, TECHNIKA

Ściany – murowane z kamienia i cegły, na zaprawie wapiennej i cementowo – wapiennej. Nośne grubości od 85 do 65 cm, otynkowane, działowe i przepierzenia z desek. W wejściu kamienny portal i próg.

Sklepienia i stropy – w piwnicach 2 duże komory umieszczone w przednim i tylnym trakcie sklepione kamienną kolebą połączone pochyłym chodnikiem sklepionym kamienną kolebką, cz. przemurowaną cegłą. Komora traktu przedniego połączona przejściem z dużą komorą umieszczoną w chodniku i jezdni przed budynkiem. W parterze sień sklepiona kamienną kolebką z głębokimi lunetami, pomieszczenie sklepu kamienna kolebka z lunetami na gurcie, lunety głębokie, stykające się. Pomieszczenia zaplecza sklepu oraz przejście pod klatką schodową na podwórze sklepione kamienną kolebką. Pomieszczenia mieszkalne parteru nieco podwyższonego i pozostałe w wyższych kondygnacjach posiadają stropy płaskie, drewniane z podsufitką, otynkowane. Nad pierwszą kondygnacją strychu strop drewniany, belkowy nagi.

Wieżba dachowa - drewniana, płatwiowo – krokwiowa ze stolcami rozmieszczonymi w 1 kondygnacji strychu w 3 rzędach, w drugiej w 1 środkowym.

Dach - dwuspadowy, stromy, pokryty dachówką ceramiczną ułożoną na łątach.

Posadzki, podłogi – w piwnicach grunt rodzimy ubity, cegła i kamień oraz wylewki betonowe na gruncie, w sieni i przechodzie na podwórze płyty z piaskowca, kwadratowe zalane cz. warstwą betonu, w lokalu sklepowym lastriko, w zapleczu sklepu oraz pomieszczeniach mieszkalnych parteru podłogi z desek, w łazience parteru, cementowa.

Na 1 i 2 piętrze oraz w korytarzu podłogi z desek, cz. z płyt pilśniowych nakryte wykładziną pcv.

14. Kubatura 3.660 m ³	15. Powierzchnia użytkowa 309,7 m ²	16. Przeznaczenie pierwotne kamienica	17. Użytkowanie obecne kamienica
18. Prace budowlane i konserwatorskie, ich przebieg i dokumentacja 1958r. – remont kapitalny (pokrycie, elewacja, stolarka, malowanie, instalacje)		19. Stan zachowania (fundamenty, ściany zewnętrzne, ściany wewnętrzne, sklepienia, stropy, konstrukcja dachu, wyposażenie i instalacje) <ul style="list-style-type: none"> – ściany – stan dość dobry; – sklepienia i stropy – stan dość dobry; – więźba – ugięta, do konserwacji i naprawy; – pokrycie dachu – ubytki dachówki, do uzupełnienia, przełożenia; – kominy – zniszczone, rozwarstwione do przemurowania; – schody – naprawa balustrady; – instalacje – uporządkować instalację wod. – kan.; 20. Najpilniejsze postulaty konserwatorskie <ul style="list-style-type: none"> – Przeprowadzić badania architektoniczno – historyczne budynku. – Uporządkować system odwodnienia budynku wraz z kanalizacją sanitarną (powodującą zalewanie piwnic poprzez nieszczelności, 	

21. Akta archiwalne (rodzaj akt, numer i miejsce przechowywania)

1. Widok z lotu ptaka z 1737 r., litografia wg rys. F.B. Wernhera, z 1739 r. A. Pompejus, Album der Grafschaft Glatz, Glatz 1867, w zbiorach Muzeum Filumenistycznego w Bystrzycy Kłodzkiej
2. Pocztówka z widokiem rynku i kamienic, z l. 1900 – 1930 w zbiorach Muzeum Filumenistycznego w Bystrzycy Kłodzkiej
3. Inwentaryzacja arch. – bud. Wrocław - 1976r. M. Leniarek, A. Zajackowska, J. Zaleśny, - przechowyw. w ZGM Bystrzyca Kł.
4. Opinia o aktualnym stopniu zagrożenia oraz Program górniczych prac badawczo.-poszukiwawczych Kraków – 1991r., Zespół AGH – S. Józkiwicz, R.Czekajowski, Cz. Kwieciński, J. Kaim – przechow. w UMiG Bystrzyca Kł.

22. Bibliografia

1. W. Dziewulski, J. Grzegorzczak, M. Kutzner – Studium Historyczno – Urbanistyczne miasta Bystrzyca Kłodzka P.P. PKZ – Wrocław, 1957r. s. 8
2. M. Rochowicz, – Studium Historyczno – Urbanistyczne miasta Bystrzyca Kłodzka P.P. PKZ – Wrocław, 1979r. s. 45
3. Wytoczne konserwatorskie do planu zagospodarowania przestrzennego Bystrzycy Kłodzkiej, Regionalny Ośrodek Studiów i Ochrony środowiska Kulturowego, Wrocław 1994r. mps w arch. SOZ – Delegatura Wałbrzych
4. F. Volkmer, Geschichte der Stadt Habelschwerdt in der Grafschaft Glatz, Habelschwerdt, 1897, s. 174 – 176
5. W. Scheuer, Habelschwerdter Geschichts – Kalender, Habelschwerdt 1934r. , s. 38

23. Źródła ikonograficzne i fotografie (rodzaj, miejsce przechowywania, sygnatury)

24. Uwagi różne

25. Opracował

tekst Eugeniusz Jakubaszek, Romuald Marcinkiewicz X 2000r.

plany, rysunki Romuald Marcinkiewicz

fotografie- Marcinkiewicz

miejsce przechowywania negatywów — SOZ Wałbrzych

KARTA PO WYPEŁNIENIU PODLEGA OCHRONIE NA PODSTAWIE PRZEPISÓW PRAWA AUTORSKIEGO

26. Adnotacje o inspekcjach, informacje o zmianach (daty, imiona i nazwiska wypełniających)

27. Załączniki

Wkładki do kart ewidencyjnych — szt.3

1. Miejscowość, gmina, województwo BYSTRZYCA KŁODZKA gm. Bystrzyca Kłodzka woj. dolnośląskie	2. Obiekt (nazwa jak w karcie) KAMIENICA PL.WOLNOŚCI 7	3. Zawartość wkładki (nazwa obiektu lub materiału uzupełniającego) c d. opisu
--	---	--

c.d. rubryki nr 13, materiał, technika, konstrukcja

Schody – w piwnicy – jednobiegowe, od podwórza kamienne, z sieni kamienno – ceglane cz. otynkowane, pomiędzy chodnikiem a komorami kamienne. W sieni - jednobiegowe, 4 stopniowe, kamienne; w klatce schodowej - drewniane, zabiegowe z profilowaną poręczą i kwadratowymi słupkami, na 2 kondygnację strychu drabiniaste, drewniane.

Otwory – okna drewniane, dwuskrzydłowe, podwójne ze słupkiem i ślemieniem, krosnowe (poch. z lat 60 – tych).

Drzwi – wejściowe główne: drewniane, dwuskrzydłowe, pełne, deskowane (z lat 70 – tych) z nadświetlem w kamiennym portalu; z sieni do piwnicy drewniane, dwuskrzydłowe, deskowane, deski ułożone w jodełkę, wzmocnione żelaznymi listwami z kutymi zawiasami i kutym zamkiem; w piwnicy tylnego traktu drewniane, dwuskrzydłowe, deskowane, wzmocnione dwoma poziomymi listwami drewnianymi z kutym zamkiem; pozostałe drzwi drewniane, płycinowe, płytowe, pełne.

RZUT – kamienica założona na planie wydłużonego prostokąta w kierunku wsch. – zach., z prostokątną przybudówką w ścianie tylnej wschodniej. Sień dwutraktowa, w trakcie tylnym klatka schodowa, za nią przejście wąskim korytarzykiem (pochylnią) na podwórze.

BRYŁA – trzykondygnacyjna, zwarta, podpiwniczona, nakryta dwuspadowym dachem z dwu kondygnacyjnym strychem. Ściany boczne (płn. i pld.) zwarte z sąsiednimi kamienicami, w ścianie wsch. 2 kondygnacyjny łącznik nakryty płaskim dachem.

ELEWACJE –

Fasada - tynkowana, trzykondygnacyjna, trzyosiowa. W parterze prostokątna witryna, wejście do lokalu oraz wejście główne umieszczone w kamiennym portalu kolumnowym bez zwieńczenia z kamiennym progiem. Elewacje podzielone gzymsami: nad parterem półwałkowym, nad I piętrzem profilowanym oraz okapowym wysuniętym, również profilowanym. Otwory okienne prostokątne, nad oknami I piętra gzymsy nadokienne, profilowane, pod oknami I piętra prostokątne płyciny.

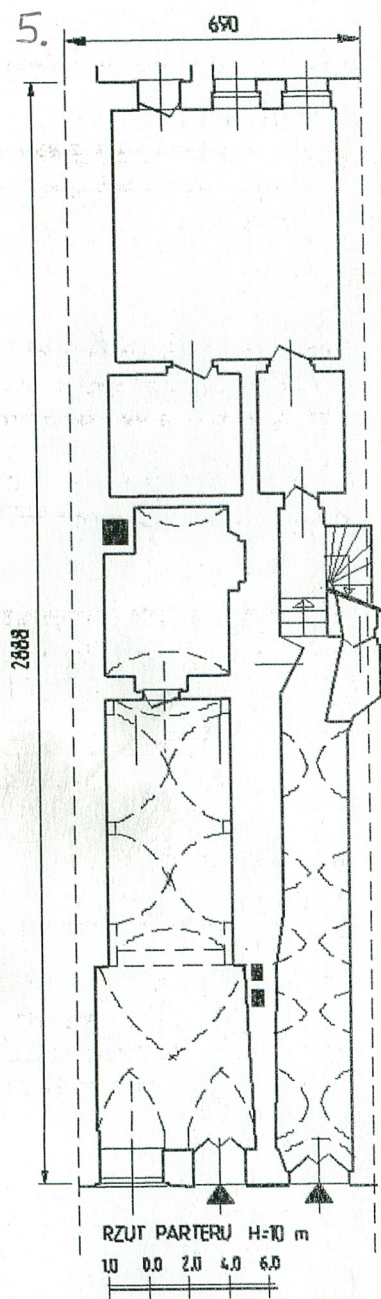
Elewacja tylna –tynkowana. W poziomie piwnic otwór wejściowy, na parterze i 1 piętrze po 2 otwory okienne, na 2 piętrze 3 osiowa.

WNĘTRZE -

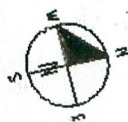
W piwnicach dwie duże komory sklepione kolebką umieszczone w trakcie przednim (zach.) i tylnym (wsch.), połączone sklepionym chodnikiem z zejściem schodkami. Parter dwutraktowy sklepiony kolebką, w tylnej części umieszczona jest klatka schodowa, podwyższona 4 stopniami kamiennymi od sieni, za klatką pochyłe przejście (wcześniej ze schodkami) do wyjścia na podwórze sklepione kolebką, z podwyższonego podestu z sieni wejście do jednego mieszkania umieszczonego obok klatki schodowej. Na 1 i 2 piętrze wejścia z korytarza do trzech mieszkań. Strych 2 kondygnacyjny, w jednej kondygnacji podzielony ściankami i przepierzeniami.

WYPOSAŻENIE - brak

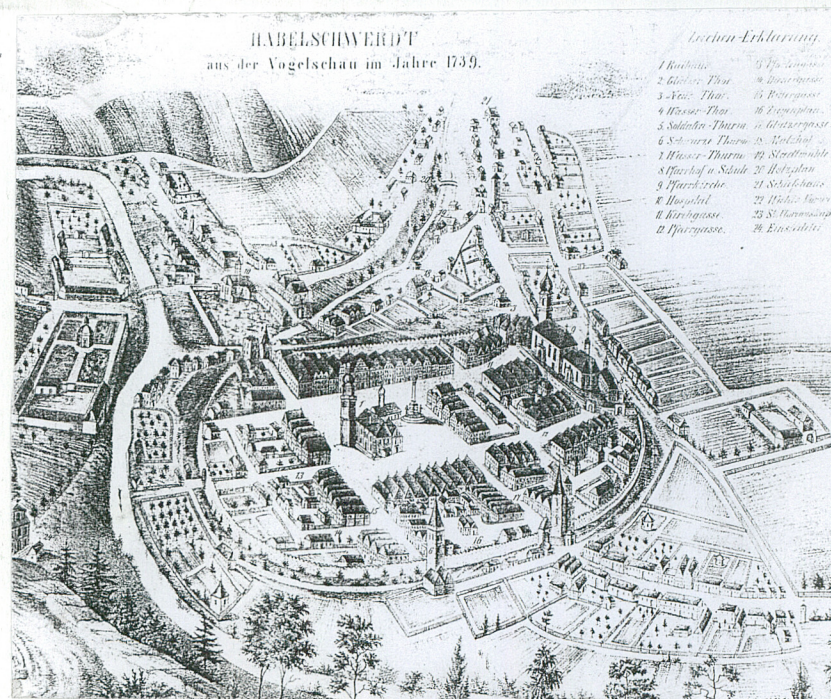
INSTALACJE - kamienica wyposażona w instalację wodno-kanalizacyjną, elektryczną, ogrzewczą piecową i elektryczną, gazową, i telefoniczną.



skala 1 : 200



6.



7.



1. Miejscowość, gmina, województwo

BYSTRZYCA KŁODZKA

gm. Bystrzyca Kłodzka

woj. dolnośląskie

2. Obiekt (nazwa jak w karcie)

KAMIENICA

Pl. Wolności 7

3. Zawartość wkładki (nazwa obiektu lub materiału uzupełniającego)

fotografie

Spis map, fotografii, planów

1. Elewacja frontowa
2. Plan orientacyjny
3. Mapa topograficzna z 1884r.
4. Plan sytuacyjny
5. Rzut parteru
6. Widok miasta z lotu ptaka z 1737 r.
litografia wg rys. F. B. Wernhera
7. Kserokopia pocztówki z lat 1900 – 1930
8. Elewacja tylna – parter i 1 piętro
9. Elewacja tylna – 1 i 2 piętro
10. Okna 1 piętra frontu
11. Portal wejściowy z drzwiami
12. Fragment kolumny w portalu
13. Nadświetle w drzwiach wejściowych
14. Fragment wywietrznika pod witryną
15. Sklepienie sieni
16. Fragment sieni
17. Sklepienie w sklepie
18. Klatka schodowa
19. Przejście za klatką schodową sklepione
20. Drzwi w korytarzu
21. Drzwi do piwnicy
22. Sklepienie w piwnicy
23. Wnętrze piwnicy

8.



9.



10.



11.



12.



13.



14.



1. Miejscowość, gmina, województwo
BYSTRZYCA KŁODZKA
 gm. Bystrzyca Kłodzka
 woj. dolnośląskie

2. Obiekt (nazwa jak w karcie)
KAMIENICA
 Pl. Wolności 7

3. Zawartość wkładki (nazwa obiektu lub materiału uzupełniającego)

c.d., fotografie

15.



16.



17.



19.



18.



20.



21.



22.



23.

