

1. Obiekt BIELBAW

TKALNIA NR XI Z WYKAŃCZALNIA

2. Czas powstania

ok. 1880

ok. 1914

3. Miejscowość

BIELAWA

10/6 ORAZ PRZEGLĄDALNIA Z MAGAZYNEM POŚCIELI

11. Elewacja wschodnia, neg. 500/800/1, widok od północy, neg. 500/768/2. Orientacja: 1 : 100 000.



4. Adres

58-260 Bielawa,
ul. Piastowska 19

nr hipoteczny

5. Przynależność administracyjna

województwo walbrzyskie

gmina

Bielawa

6. Poprzednie nazwy miejscowości

Langebielau
do 1945 r.

7. Przynależność administracyjna
przed 1 VI 1975

województwo wrocławskie

powiat

Dzierżonów

8. Właściciel i jego adres

Zakłady Przemysłu Bawełnianego
BIELBAW S.A.

58-260 Bielawa ul. Piastowska 19
tel. (074) 33-43-41

9. Użytkownik i jego adres

Zakłady Przemysłu Bawełnianego
BIELBAW S.A.

58-260 Bielawa ul. Piastowska 19
tel. (074) 33-43-41

10. Rejestr zabytków

Nr 1602

data 14.01.1998



12. Autorzy, historia obiektu, określenia stylu

Budynek tkalni został zaprojektowany przez Emila Werlera (zatwierdzony przez policję budowlaną w październiku 1913 r.). Zbudowany został prawdopodobnie ok. 1914 r. Styl budynku tkalni nawiązuje do typowych dla przełomu XIX/XX w. rozwiązań przemysłowych czerpiących z wzorców średniowiecznej architektury (uproszczony gzyms, lizeny i przypory, blendy podokienne). Jest to zatem architektura nieco spóźniona w stosunku do wzorców. Jednak szerokie prostokątne okna odpowiadają już tendencjom modernistycznym.

Przeglądalnia jest budynkiem starszym. Detale, które zachowały się na wschodniej elewacji wskazują na podobieństwo do budynku teatru - a więc pozwalają datować obiekt na lata 80. XIX w.

13. Opis (sytuacja, materiał i konstrukcja, rzut, bryła, elewacje, wnętrza, wyposażenie, instalacje)

Sytuacja. Budynek tkalni usytuowany przy ul. Hempla w zabudowie zwartej, jako północno-wschodni narożnik zespołu produkcyjnego. Od południowego zachodu przylega do niej budynek wykańczalni.

Materiał i konstrukcja. Ściany obu budynków murowane z cegły, otynkowane, cokół z okładziną kamienną wtórną. Stropy typu Kleina na belkach stalowych - dwuteownikach, ułożone z ozdobną fakturą powierzchni. W budynku tkalni słupy podtrzymujące stropy betonowe, podciągi stalowe. W wykańczalni na parterze słupy żeliwne, podciągi stalowe. Dach wykonano w konstrukcji stalowej, spawanej przykryty płytkami prefabrykowanymi, betonowymi. W dachu świetliki. Posadzki cementowe pod stanowiskami maszyn, drewniane chodniki w pobliżu maszyn - dla załogi, płyty żeliwne w ciągach komunikacyjnych. Schody na pierwszą kondygnację betonowe, poręcz metalowa z pochwytem drewnianym. Schody do hali tkalni drewniane. Stalarka okien metalowa w tkalni, drewniana i metalowa w wykańczalni - typu przemysłowego. Stalarka drzwi jest drewniana.

Rzut złożony z kilku prostokątów, które tworzą zespół tkalni, wykańczalni i przeglądalni. Całość założona na siatce modułów konstrukcyjnych na skrzyżowaniach której stoją słupy - podpory. Ze względu na układ konstrukcji tkalnię można uznać za budynek 6 - przęsłowy, przeglądalnia zaś ma 3 przęsła. Klatka schodowa znajduje się w budynku przeglądalni - w jego zachodniej części. Wejścia do budynków prowadzą od północy i południa - w części parteru oraz za pomocą łącznika biegnącego nad ulicą - od wschodu na piętrze przeglądalni i na parterze wtórnym wejściem.

Bryła. Dwukondygnacyjny budynek tkalni XI znajduje się w zabudowie zwartej, jest podpiwniczony, przykryty dachem szedowym. Od ulicy Hempla konstrukcję dachu przesłania ściana kurtynowa. Budynek przeglądalni przylega doń od południa - jest budowlą niepodpiwniczoną, dwukondygnacyjną, jednak nieco niższą od tkalni XI. Dach budynku przeglądalni jest jednospadowy o niewielkim spadku posiada jeden świetlik. Od ulicy konstrukcję dachu osłania uskokowa ściana szczytowa. Łącznik komunikacyjny biegnący z przeciwnej strony ul. Hempla dobiega od wschodu do budynku przeglądalni na wysokości II kondygnacji w miejscu połączenia obu budynków. Od zachodu do przeglądalni przylega trójkondygnacyjna wieża nie będąca przedmiotem opracowania.

Elewacje. Elewacje wieloosiowe (pln.-wsch. - 5 osi, pld. - wsch. - 6 osi), pionowy podział uzyskano dzięki lizenom w elewacji pld.-wsch. i przyporom w elewacji pln.-wsch. Między elementami artykulacji pionowej szerokie okna - na parterze prostokątne lub kwadratowe, na piętrze sklepione koszowo lub półkuliście. Między oknami obu kondygnacji występuje poziomy pas kwadratowych blend zgrupowanych odpowiednio po 3 lub 4 pod poszczególnymi oknami. Elewacje są otynkowane - być może wtórnie. Wtórnie również oblicowano kamieniem cokół budynku. Przeglądalnia posiada dwie elewacje wolne od zabudowy sąsiedniej: południową i wschodnią. Pierwsza jest 9. osiowa, druga 4. osiowa. Otwory okienne i drzwiowe sklepiono tu odcinkowo. Na piętrze okna posiadają nie wyróżniające się parapety. Na parterze od południa okna umieszczono w górnej części wnek - dołem zablendowanych. Od wschodu nad oknami charakterystyczne zwieńczenie okien odcinkową opaską, które pozwalają określić czas budowy na lata 80. XIX w.

Wnętrze. Tkalnia XI składa się z dwóch otwartych hal produkcyjnych posadowionych nad sobą. W przeglądalni na piętrze jest hala produkcyjna, na parterze znajduje się magazyn pościeli i pomieszczenia socjalne (szatnie). Brak elementów dekoracyjnych.

Instalacje - klimatyzacyjna, wodna, parowa, elektryczna, odgromowa.

| | | | |
|--|---|---|--|
| <p>14. Kubatura</p> <p>ok. 18 289 m³</p> | <p>15. Powierzchnia użytkowa</p> <p>powierzchnia zabudowy ok. 1 251 m²</p> <p>powierzchnia użytkowa ok. 2 666 m²</p> | <p>16. Przeznaczenie pierwotne</p> <p>Budynek produkcyjny - tkalnia</p> | <p>17. Użytkowanie obecne</p> <p>Budynek produkcyjny - tkalnia</p> |
| <p>18. Prace budowlane i konserwatorskie</p> <p>Budynek nie podlegał zasadniczym przebudowom i modernizacjom zmieniającym jego bryłę budynku. Wykonywano wymianę instalacji i parku maszynowego. Remontowano pokrycie dachu.</p> | <p>19. Stan zachowania (fundamenty, ściany zewnętrzne, ściany wewnętrzne, sklepienia, stropy, konstrukcje dachowe, pokrycie dachu, wyposażenie i instalacje)</p> <p>Stan zachowania fundamentów, ścian zewnętrznych i wewnętrznych, stropów, konstrukcji dachowych i pokrycia dachu jest dobry. Budynek jest remontowany i konserwowany.</p> <p>Wyposażenie i instalacje sprawne. Budynek jest bieżąco eksploatowany.</p> | | |
| | | <p>20. Najpilniejsze postulaty konserwatorskie</p> <p>Budynek tkalni XI położony jest w zwartym zespole przemysłowym o wybitnych walorach historycznych, architektonicznych i krajobrazowych.</p> <p>Zachować elewacje i bryłę budynku.</p> <p>Budynek tkalni XI objąć ochroną prawną - wpis do rejestru zabytków.</p> <p>Przebudowy w zakresie bryły, planu i elewacji budynku uzgadniać z Wojewódzkim Konserwatorem Zabytków.</p> | |

21. Akta archiwalne (rodzaj akt, numer i miejsce przechowywania)

- Książka obiektu budowlanego,
- fragmentaryczna dokumentacja inwentaryzacyjna, przechowywana w archiwum Działu Głównego Mechanika.

24. Uwagi różne

25. Opracował: Program komputerowy karty - Word for Windows - BSIDZT S. Januszewski

tekst mgr inż. Jerzy A. Baliński, 15 luty 1996 r.

plany, rysunki mgr inż. Jerzy A. Baliński, 15 luty 1996 r.

zdjęcia fotogr. dr Stanisław Januszewski i mgr inż. Jerzy A. Baliński, 15 luty 1996 r.

miejsce przechowywania negatywów BSIDZT S. Januszewski

KARTA PO WYPEŁNIENIU PODLEGA OCHRONIE NA PODSTAWIE PRZEPISÓW PRAWA AUTORSKIEGO !

22. Bibliografia

- Piotr Gerber, Jan Kęsik, Zabytki techniki w przemyśle włókienniczym woj. wrocławskiego, Część II, Raporty Instytutu Historii Architektury, Sztuki i Techniki Politechniki Wrocławskiej, Wrocław 1985 r.

26. Adnotacje o Inspekcjach, informacje o zmianach (daty, imiona i nazwiska wypełniających)

23. Źródła ikonograficzne i fotograficzne (rodzaj, miejsce przechowywania, sygnatury)

27. Załączniki

- Nr - 1 - sytuacja oraz dokumentacja ,
- Nr - 2/3 - dokumentacja fotograficzna,
- Nr - 3/4 - dokumentacja rysunkowa.

1. Miejscowość

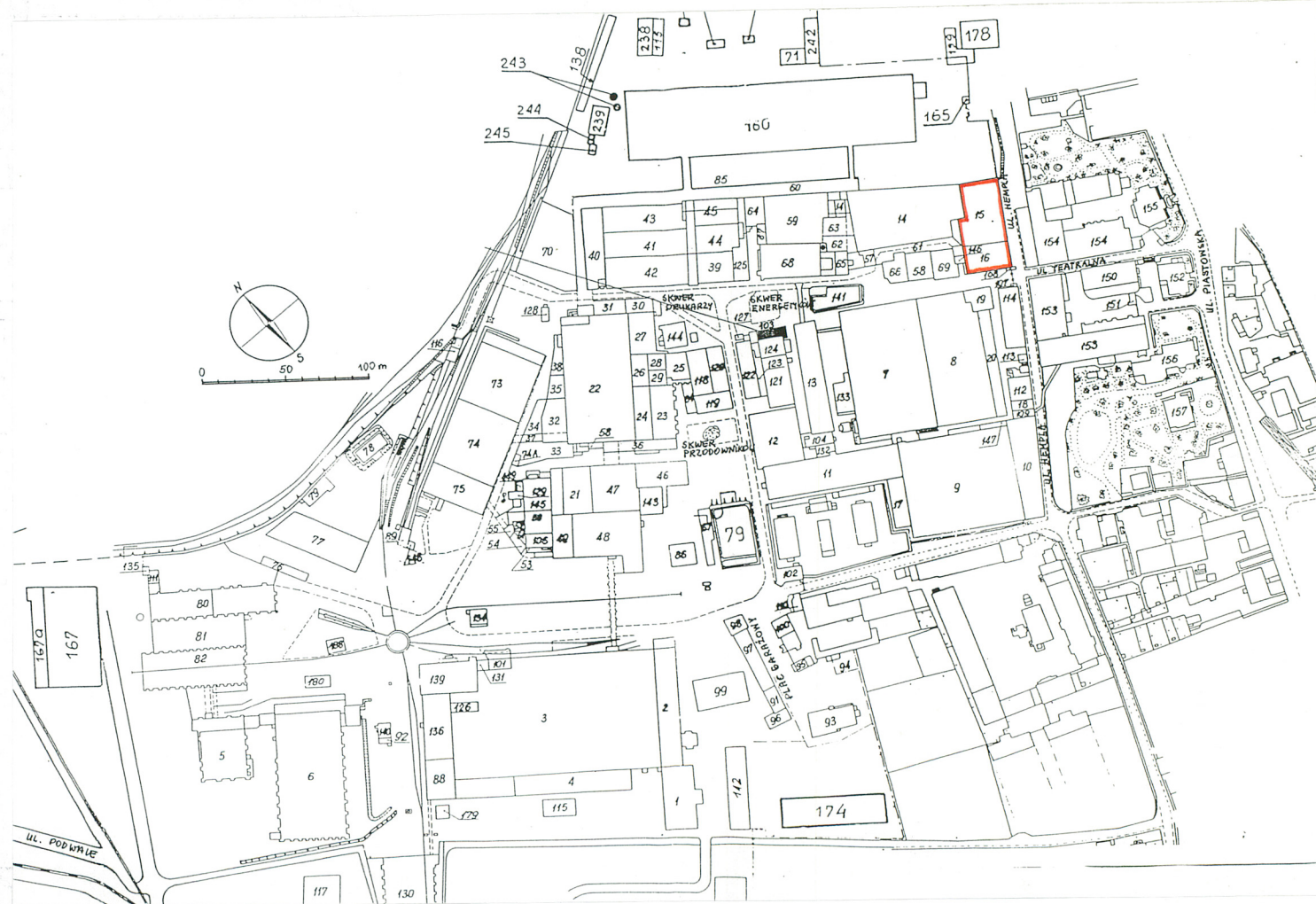
BIELAWA2. Obiekt **BIELBAW****TKALNIA NR XI
Z WYKAŃCZALNIĄ**

3. Zawartość wkładki (nazwa obiektu lub materiału uzupełniającego)

sytuacja oraz dokumentacja fotograficzna - Verte !

Sytuacja zakładów "BIELBAW" (ważniejsze budynki):

1. Trzepaknia przędzalni cienkoprzędnej i przędzalnia kolorowa,
2. Biura przędzalni cienkoprzędnej,
3. Przędzalnia cienkoprzędna,
5. Oddział przygotow. przędzalni średnioprzędnej,
6. Przędzalnia średnioprzędna,
7. Tkalnia, sala I, krochmalnia,
8. Tkalnia, sala I,
9. Tkalnia, sala II, i VI,
10. Tkalnia, sala III i IV,
11. Tkalnia, sala VII, skrócalnia,
12. Tkalnia, sala VIII,
13. Tkalnia, sala IX, biura, przeglądalnia,
14. Tkalnia, sala X,
15. Tkalnia, sala XI,
16. Tkalnia, przeglądalnia, magazyn pościeli,
22. Drukarnia mechaniczna,
24. Kuchnia, farbiarnia,
39. Suszarki,
40. Barwiarki,
93. Remiza straży pożarnej,
103. Dział Głównego Mechanika,
113. Kuźnia, odlewnia,
114. Magazyn odlewów i modeli,
126. Komin
131. Wodociągowa wieża ciśnienia,
136. Kociołnia,
139. Siłownia,
141. Stacja pomp,
150. Teatr,
151. Portiernia,
152. Bursa,
153. Budynki zarządu i administracji.



Wkładkę założył: mgr inż. Jerzy A. Baliński, 15 lutego 1996 r.

Miejsce przechowywania negatywów: BSidZT S. Januszewski



1. Widok od pln.-wsch. na budynek tkalni XI, w głębi tkalnia X, neg. 500/800/3.



2. Ul. Hempła, po prawej tkalnia XI, neg. 500/800/4.



3. Wieża między budynkami tkalni X, XI oraz przegładalni, neg. 500/798/6.

1. Miejscowość

BIELAWA

2. Obiekt **BIELBAW**

**TKALNIA NR XI
Z WYKAŃCZALNIĄ**

3. Zawartość wkładki (nazwa obiektu lub materiału uzupełniającego)

dokumentacja fotograficzna - Verte !



1. Elewacja północna, neg. 500/798/2.

2. Widok od płn.-wsch., neg. 400/389/5.

3. Elewacja wschodnia, neg. 500/800/2.

Wkładkę założył: mgr inż. Jerzy A. Baliński, 15 lutego 1996 r.

Miejsce przechowywania negatywów: BSiDZT S. Januszewski



4. Widok od południa na ulicę Hempła, widoczna portiernia, przegładalnia oraz tkalnia
XI, neg. 500/800/5.



5. Elewacja południowa budynku przegładalni i magazynu pościeli, neg. 500/800/6.



6. Budynek przegładalni i magazynu pościeli, widok od południowego zachodu, neg.
500/799/1



7. Fragment elewacji południowej przegładalni i magazynu pościeli,
neg. 500/799/3.

1. Miejscowość

BIELAWA

2. Obiekt **BIELBAW**

**TKALNIA NR XI
Z WYKAŃCZALNIĄ**

3. Zawartość wkładki (nazwa obiektu lub materiału uzupełniającego)

dokumentacja fotograficzna i rysunkowa - Verte I



1. Wnętrze przegładalni w przyziemiu, widoczna konstrukcja sklepienia

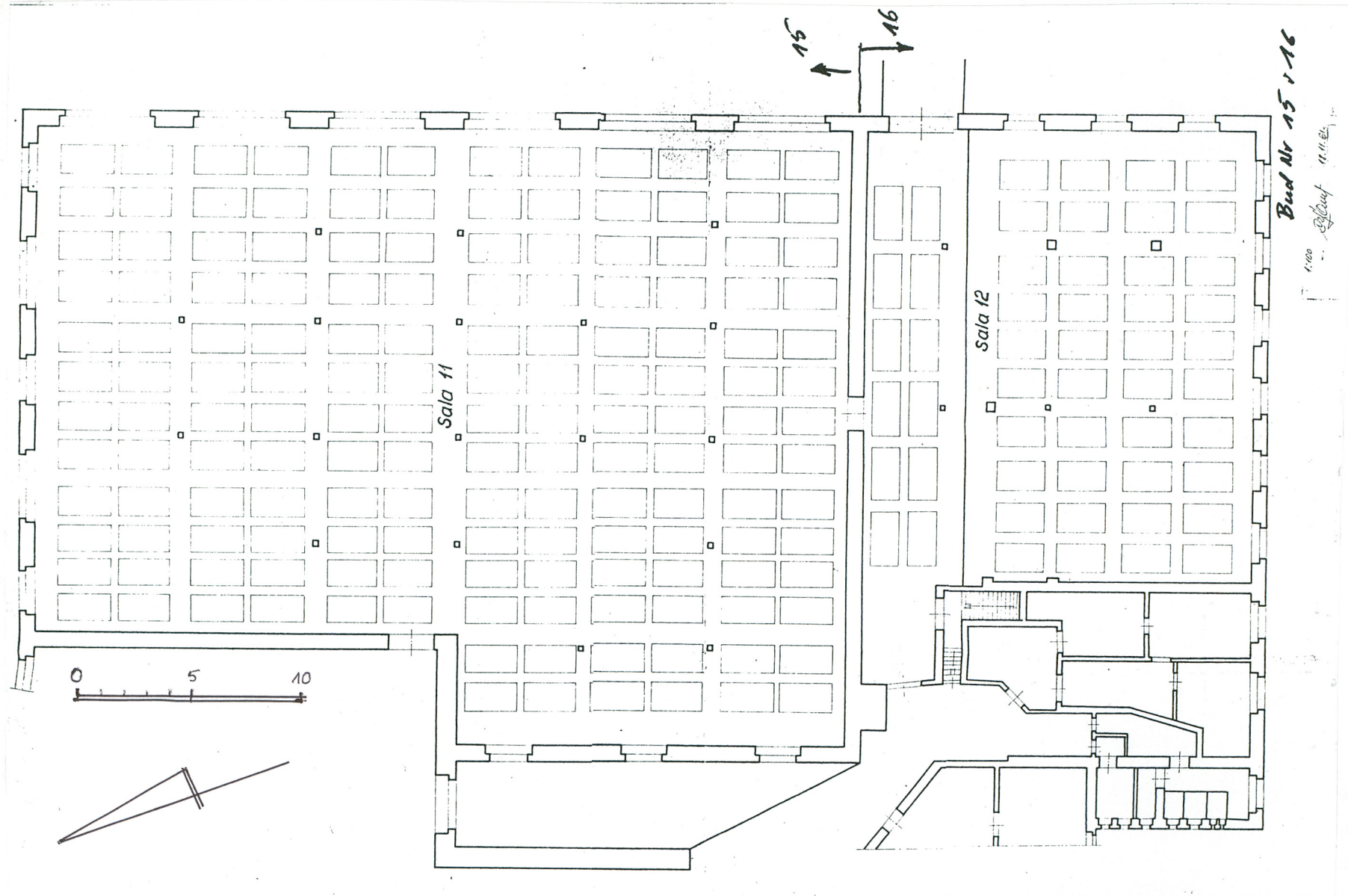
odcinkowego, neg. 500/799/2,

2. Elewacja północna tkalni XI i w głębi tkalni X, neg. 500/767/6,

3. Widok od płd.-wsch. na ulicę Hempla i budynek tkalni XI, neg. 500/768/1.

Wkładkę założył: mgr inż. Jerzy A. Baliński, 15 lutego 1996 r.

Miejsce przechowywania negatywów: BSiDZT S. Januszewski



Tkalnia nr XI, rzut parteru. Kopie rysunków wykonano z oryginalnej dokumentacji inwentaryzacyjnej.

1. Miejscowość

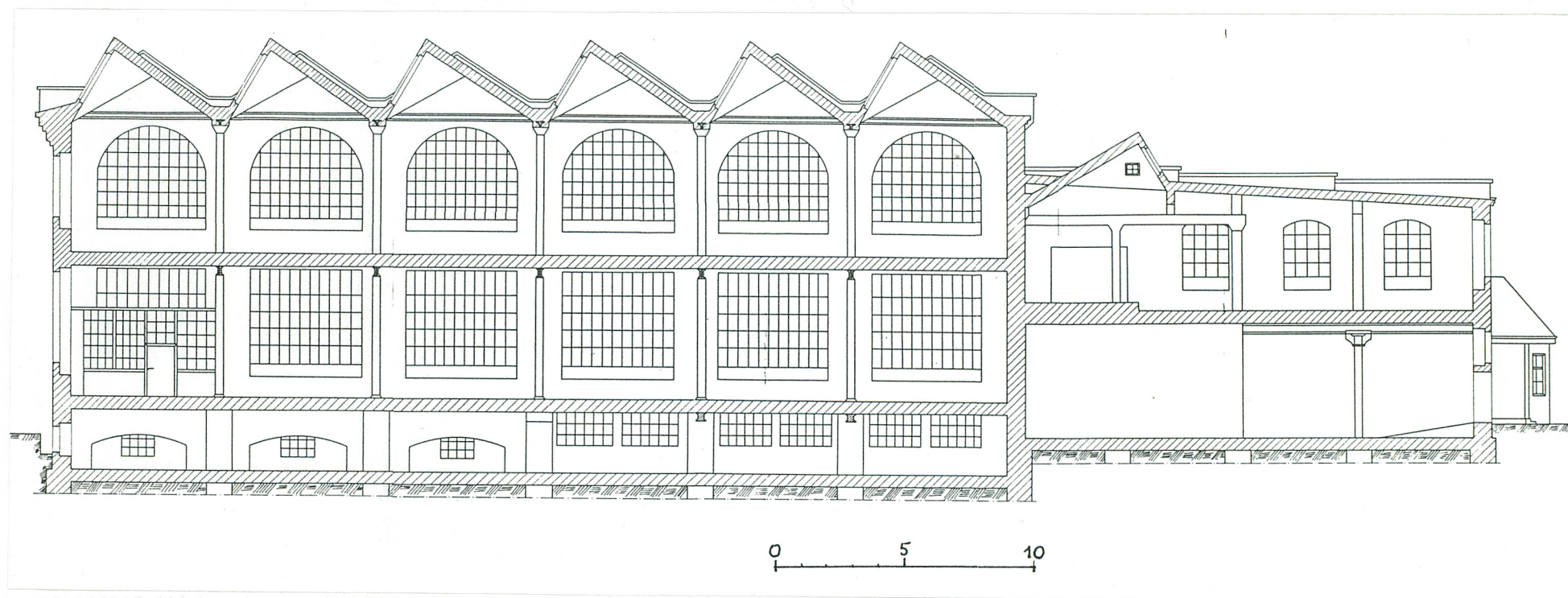
BIELAWA

2. Obiekt **BIELBAW**

**TKALNIA NR XI
Z WYKAŃCZALNIĄ**

3. Zawartość wkładki (nazwa obiektu lub materiału uzupełniającego)

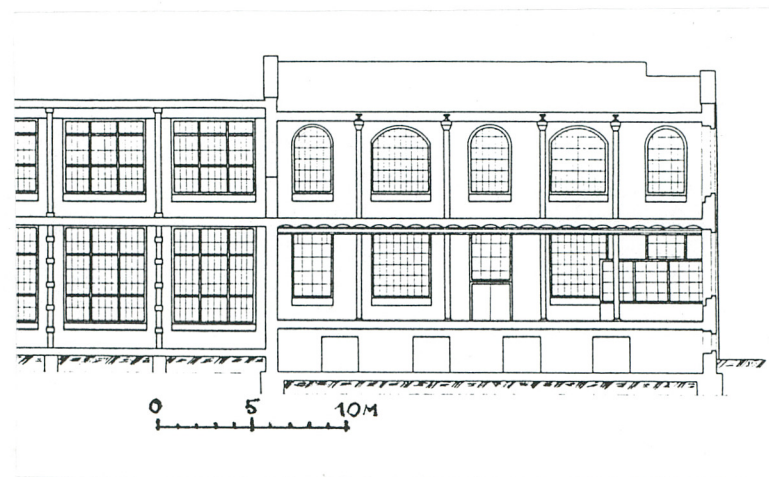
dokumentacja rysunkowa - Verte !



Przekrój podłużny przez tkalnię i wykańczalnię. Kopie rysunków wykonano z oryginalnej dokumentacji inwentaryzacyjnej.

Wkładkę założył: mgr inż. Jerzy A. Baliński, 15 luty 1996 r.

Miejsce przechowywania negatywów: BSiDZT S. Januszewski



Przekrój poprzeczny przez tkalnię. Kopie rysunków wykonano z oryginalnej dokumentacji inwentaryzacyjnej.