

1. Obiekt BIELBAW

15/1 PRĘDZALNIA CIENKOPRĘDZNA I KOLOROWA-ZESPÓŁ

2. Czas powstania

ok. 1900

3. Miejscowość

BIELAWA

11. 1. Część administracyjna przędzalni cienkoprzędnej i przędzalnia kolorowa, widok od pld., neg. 500/798/1, Orientacja: 1: 100 000.

2. Fragment elewacji północnej hali przędzalni, neg. 500/764/5.

4. Adres

58-260 Bielawa,
ul. Piastowska 19

nr hipoteczny

5. Przynależność administracyjna

województwo wałbrzyskie

gmina

Bielawa

6. Poprzednie nazwy miejscowości

Langebielau
do 1945 r.

7. Przynależność administracyjna
przed 1 VI 1975

województwo wrocławskie

powiat Dzierżoniów

8. Właściciel i jego adres

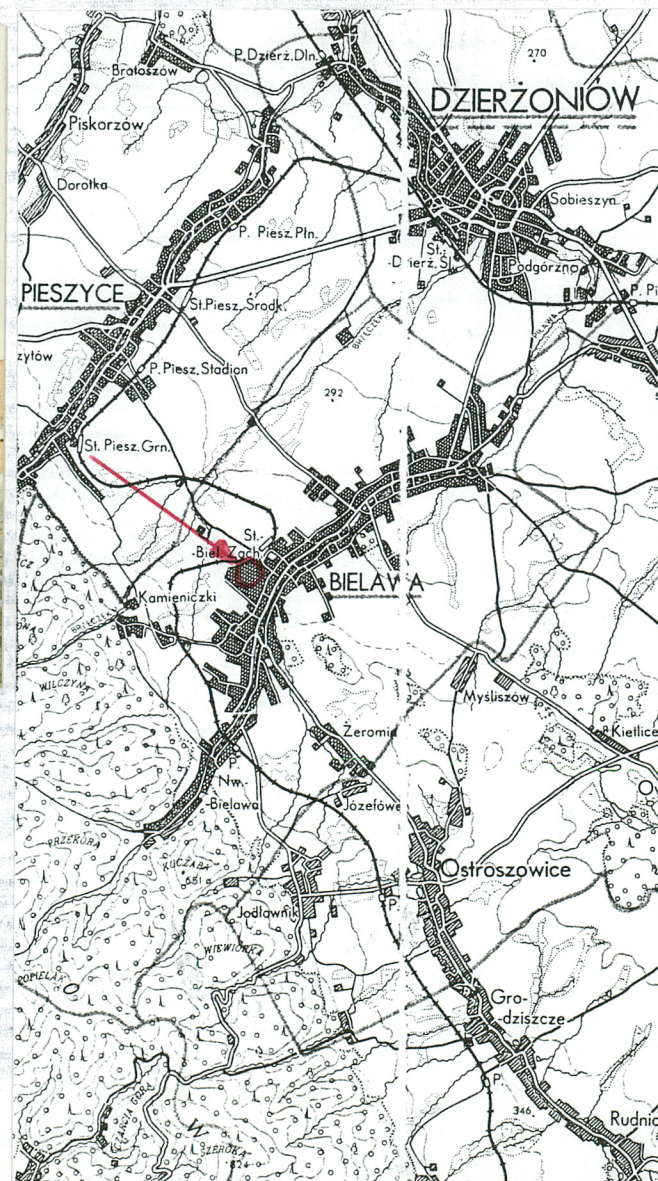
Zakłady Przemysłu Bawełnianego
BIELBAW S.A.
58-260 Bielawa ul. Piastowska 19
tel. (074) 33-43-41

9. Użytkownik i jego adres

Zakłady Przemysłu Bawełnianego
BIELBAW S.A.
58-260 Bielawa ul. Piastowska 19
tel. (074) 33-43-41

10. Rejestr zabytków

Nr A-1607 data 14.01.1998



12. Autorzy, historia obiektu, określenia stylu

Dzieje fabryki datują się od 1805 r. i wiążą się z działalnością jej założyciela Christiana Gottloba Dieriga. W 1820 r. uruchomił on, pierwszą na Śląsku, farbiarnię parową. W latach 30. XIX w. – jedną z pierwszych na Śląsku tkalnię zakardową. Po jego śmierci (w 1848 r.) fabrykę rozbudowywali Wilhelm i Fryderyk Dierigowie. W roku 1853 pożar strawił niemal wszystkie budynki. Szybko je odbudowano a okres szczególnego rozwoju przestrzennego fabryki datuje się od 1874 r. W początkach XX w. było to jedno z największych przedsiębiorstw włókienniczych na Śląsku.

Budynek przędzalni cienkoprzędnej wzniesiono ok. 1900 r. Autor projektu nieznany. Bogaty detal ceglany z otynkowanymi blendami stanowi przykład charakterystycznego dla epoki historyzmu nawiązującego do tradycji średowiecznych (materiał i detal) podporządkowanych jednak współczesnym wymagom produkcyjnym.

13. Opis (sytuacja, materiał i konstrukcja, rzut, bryła, elewacje, wnętrza, wyposażenie, instalacje)

Sytuacja. Przędzalnia cienkoprzędna wraz z towarzyszącą jej trzepaknią przędzalni cienkoprzędnej i przędzalnią kolorową oraz budynkiem biurowo-produkcyjnym stanowią kompleks budynków usytuowany w południowo-zachodniej części zakładu. Kompleks ten przylega swą zachodnią ścianą do kotłowni i magazynu. Trzepaknia jest wysunięta na południe, zaś hala przędzalni wraz z budynkiem biurowo produkcyjnym stanowią zwarty zespół, jednak zróżnicowany pod względem wysokości. W bezpośrednim sąsiedztwie przędzalni znajduje się komin kotłowni i wieża ciśnieniowa.

Materiał i konstrukcja. Fundamenty budynku są betonowe, ściany murowane z cegły, słupy żelbetowe, stropy płytowo żelbetowe i żelbetowe. Dach drewniany, mansardowy, pokryty dachówką karpiówką, pozostałe dachy kryte są w większości papą, niektóre posiadają pokrycie z blachy. Schody w budynku są żelbetowe. **Okna.** W hali przędzalni stolarka okienna jest drewniana typu krosnowego o podziałach przemysłowych. W budynku produkcyjno-administracyjnym stolarka jest drewniana o rozwiązaniach podobnych jak w hali przędzalni. Okna są połaciowe metalowe. W przygotowalni (trzepakni) okna są metalowe typu przemysłowego, w klatce schodowej trzepakni są drewniane. **Drzwi.** Stolarka drzwi jest drewniana płycinowa. Drzwi zachowane oryginalne z epoki. Istniejące drzwi metalowe są nowe. Posadzki w budynku są zróżnicowane – płytki kamienne, beton i płyty żeliwne.

Rzut. Rzut oparty jest na bazie kilku prostokątów, z których największy stanowi hala produkcyjna przędzalni cienkoprzędnej. Od wschodu przylega do niej wydłużony prostokąt budynku o funkcji administracyjno-produkcyjnej, zaś kolejny element stanowi, zlokalizowany na południe od niego, również prostokątny w planie budynek oddziału przygotowawczego (trzepakni) oraz przędzalni kolorowej. Kompletu dopełniają drobne przybudówki i ryzality – dwie klatki schodowe oraz budynek laboratorium dobudowany od północy w 1938 r. Hala przędzalni jest budynkiem 12-nawowym. Budynek produkcyjny biurowy jest dwutraktowy, zaś budynek oddziału przygotowawczego posiada 3 trakty. Główne wejścia do budynków znajdują się od wschodu oraz od północy (laboratorium i łącznik nad ulicą do hali przędzalni. Związane z tym klatki schodowe umieszczono w dwóch ryzalitach wschodnich przy przygotowalni i budynku administracyjnym. Kolejne dwie klatki schodowe znajdują się w ptn. – wsch. rogu przybudówki – laboratorium oraz od ptn. – wsch. w przybudowanej do hali przędzalni wieżyczce komunikacyjnej.

Bryła zróżnicowana i urozmaicona, co uzasadnione jest różnymi funkcjami jakie spełnia ten budynek w zespole fabryki. Parterowa, obszerna hala przędzalni cienkoprzędnej przykryta jest szedowym dachem. Przylegająca do niej od wschodu dwukondygnacyjna bryła części administracyjno-produkcyjnej ma dach łamany z przeszkleniem w połaciach, niegdyś od północy ograniczony ozdobnym szczytem, obecnie przybudówką laboratorium o łamanym, naczółkowym dachu, architektonicznie spójną z częścią starszą. Najwyższa, południowa część bryły budynku jest 4. kondygnacyjnym prostopadłościanem z namiotowym dachem o niewielkim spadku połaci. W bryłach wyodrębnione są 3 klatki schodowe nakryte różnymi dachami: ryzalit klatki schodowej oddziału przygotowawczego ma dach trójpółaciowy, pion komunikacyjny przy budynku produkcyjno-administracyjnym przykryto 2. dachami namiotowymi zaś wieżyczkę klatki schodowej wiodącą do łącznika nadziemnego do hali przędzalni zwieńczono czterospadowym dachem łamanym.

dokończenie opisu w załączniku nr 5

<p>14. Kubatura trzepalnia i przędzalnia kolorowa ok. 15 032 m³ przędzalnia kolorowa i pomieszczenia administracyjne ok. 20 282 m³ przędzalnia cienkoprzędna ok. 80 000 m³</p>	<p>15. Powierzchnia użytkowa powierzchnia zabudowy trzepalni i przędzalni kolorowej ok. 750 m² przędzalnia kolorowa i pomieszczenia administracyjne ok. 1358 m² przędzalnia cienkoprzędna ok. 8500 m²</p>	<p>16. Przeznaczenie pierwotne Budynek trzepalni, przędzalni cienko- przędnej i kolorowej oraz pomieszczenia administracyjne, warsztaty.</p>	<p>17. Użytkowanie obecne Budynek trzepalni, przędzalni cienko- przędnej i kolorowej oraz pomieszczenia administracyjne, warsztaty.</p>
<p>18. Prace budowlane i konserwatorskie</p> <p>Budynek nie podlegał zasadniczym przebudowom i modernizacjom zmieniającym jego bryłę i elewację. Remontowano pokrycie dachu. Wykonywano prace malarskie ścian i stolarki. Wykonywano naprawy i przebudowy instalacji oraz wymiany parku maszynowego.</p>		<p>19. Stan zachowania (fundamenty, ściany zewnętrzne, ściany wewnętrzne, sklepienia, stropy, konstrukcje dachowe, pokrycie dachu, wyposażenie i instalacje)</p> <p>Stan zachowania fundamentów, ścian zewnętrznych i wewnętrznych, stropów, konstrukcji dachowych i pokrycia dachu jest dobry. Stan odwodnienia budynku trzepalni jest zły - rynny i rury spustowe skorodowane i zdewastowane.</p> <p>Wyposażenie i instalacje sprawne. Budynek jest bieżąco eksploatowany.</p>	
		<p>20. Najpilniejsze postulaty konserwatorskie</p> <p>Zespół budynków trzepalni, przędzalni cienkoprzędnej i kolorowej położony jest w zwartym zespole przemysłowym o wybitnych walorach historycznych, architektonicznych i krajobrazowych.</p> <p>Zachować elewacje i bryły budynków.</p> <p>Budynki objąć ochroną prawną - wpis do rejestru zabytków.</p> <p>Przebudowy w zakresie brył, planów i elewacji budynków uzgadniać z Wojewódzkim Konserwatorem Zabytków.</p>	

21. Akta archiwalne (rodzaj akt, numer i miejsce przechowywania)

- Fragmentaryczna dokumentacja rysunkowa przechowywana w Archiwum Działu Głównego Mechanika.

24. Uwagi różne

25. Opracował: Program komputerowy karty - Word for Windows - BSIDZT S. Januszewski

tekst mgr inż. Jerzy A. Baliński, 15 luty 1996 r.

plany, rysunki mgr inż. Jerzy A. Baliński, 15 luty 1996 r.

zdjęcia fotogr. dr Stanisław Januszewski i mgr inż. Jerzy A. Baliński, 15 luty 1996 r.

miejsce przechowywania negatywów BSIDZT S. Januszewski

KARTA PO WYPEŁNIENIU PODLEGA OCHRONIE NA PODSTAWIE PRZEPISÓW PRAWA AUTORSKIEGO !

22. Bibliografia

- Piotr Gerber, Jan Kęsik, Zabytki techniki w przemyśle włókienniczym woj. wałbrzyskiego, Część II, Raporty Instytutu Historii Architektury, Sztuki i Techniki Politechniki Wrocławskiej, Wrocław 1985 r.

26. Adnotacje o Inspekcjach, informacje o zmianach (daty, imiona i nazwiska wypełniających)

23. Źródła ikonograficzne i fotograficzne (rodzaj, miejsce przechowywania, sygnatury)

27. Załączniki

Nr - 1 - sytuacja oraz dokumentacja rysunkowa,

Nr - 2/3 - dokumentacja rysunkowa,

Nr - 3/4 - dokumentacja fotograficzna,

Nr - 4 - dokumentacja fotograficzna i ikonograficzna,

Nr - 5 - dokończenie opisu.

1. Miejscowość

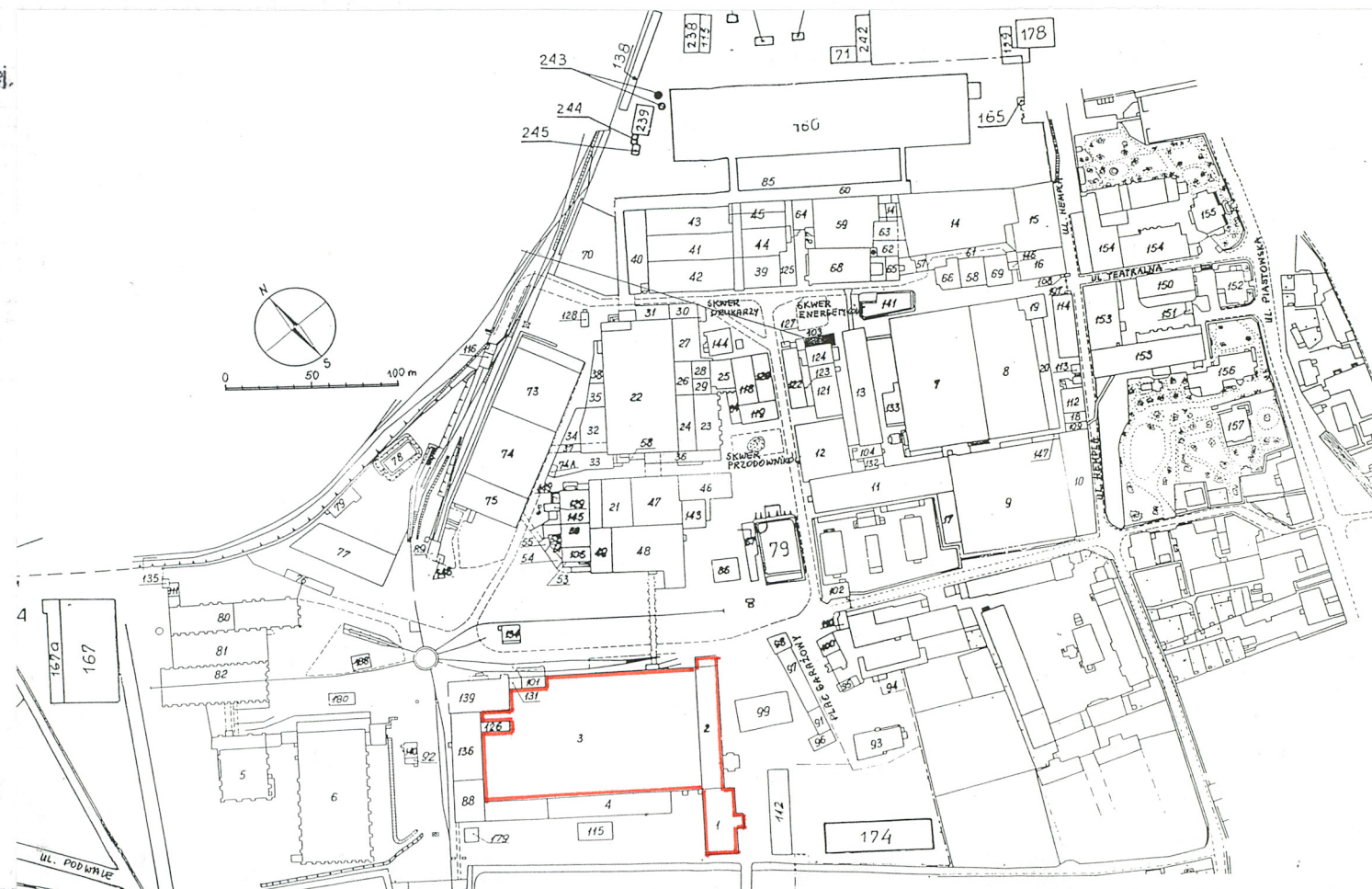
BIELAWA2. Obiekt **BIELBAW****PRZĘDZALNIA CIENKOPRZĘDNA
I KOLOROWA**

3. Zawartość wkładki (nazwa obiektu lub materiału uzupełniającego)

sytuacja oraz dokumentacja rysunkowa - Verte !

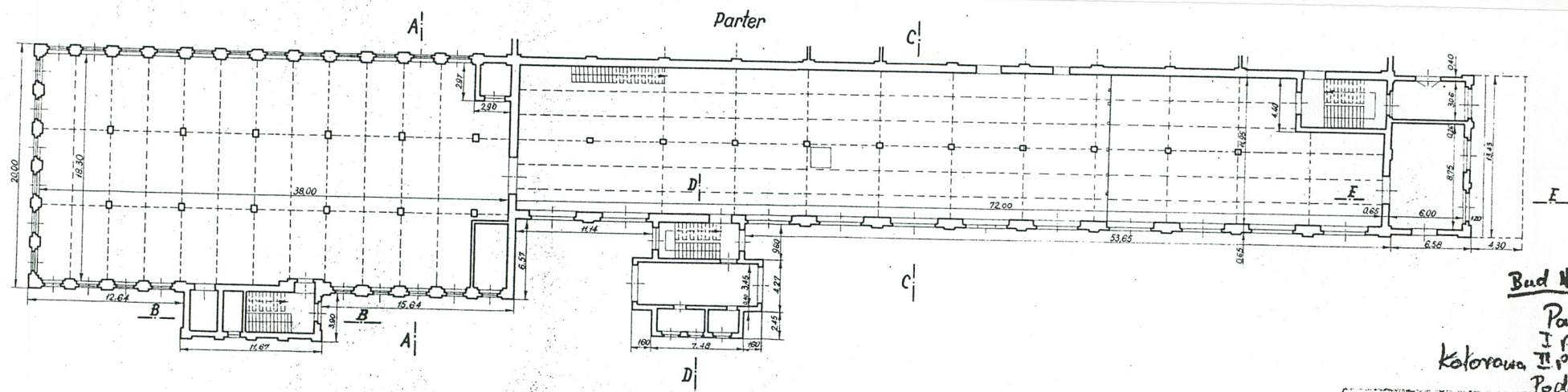
Sytuacja zakładów "BIELBAW" (ważniejsze budynki):

1. Trzepaknia przędzalni cienkoprzędnej i przędzalnia kolorowa,
2. Biura przędzalni cienkoprzędnej,
3. Przędzalnia cienkoprzędna,
5. Oddział przygotow. przędzalni średnioprzędnej,
6. Przędzalnia średnioprzędna,
7. Tkalnia, sala I, krochmalnia,
8. Tkalnia, sala I,
9. Tkalnia, sala II, i VI,
10. Tkalnia, sala III i IV,
11. Tkalnia, sala VII, skręcalnia,
12. Tkalnia, sala VIII,
13. Tkalnia, sala IX, biura, przeglądalnia,
14. Tkalnia, sala X,
15. Tkalnia, sala XI,
16. Tkalnia, przeglądalnia, magazyn pościeli,
22. Drukarnia mechaniczna,
24. Kuchnia, farbiarnia,
39. Suszarki,
40. Barwiarki,
93. Remiza straży pożarnej,
103. Dział Głównego Mechanika,
113. Kuźnia, odlewnia,
114. Magazyn odlewów i modeli,
126. Komin
131. Wodociągowa wieża ciśnieni,
136. Kotłownia,
139. Siłownia,
141. Stacja pomp,
150. Teatr,
151. Portiernia,
152. Bursa,
153. Budynki zarządu i administracji,



Wkładkę założył: mgr inż. Jerzy A. Baliński, 15 luty 1996 r.

Miejsce przechowywania negatywów: BSIDZT S. Januszewski



Bud. N

Pa

I p

Kolorowa II p

Pod

Przedział	1	200		
Przedział	1	17.2	62.1	
Przedział	1			
Przedział	1			

Przedział cienkopiędny

Pr-0

Rzut parteru. Skala 1 : 500.

1. Miejscowość

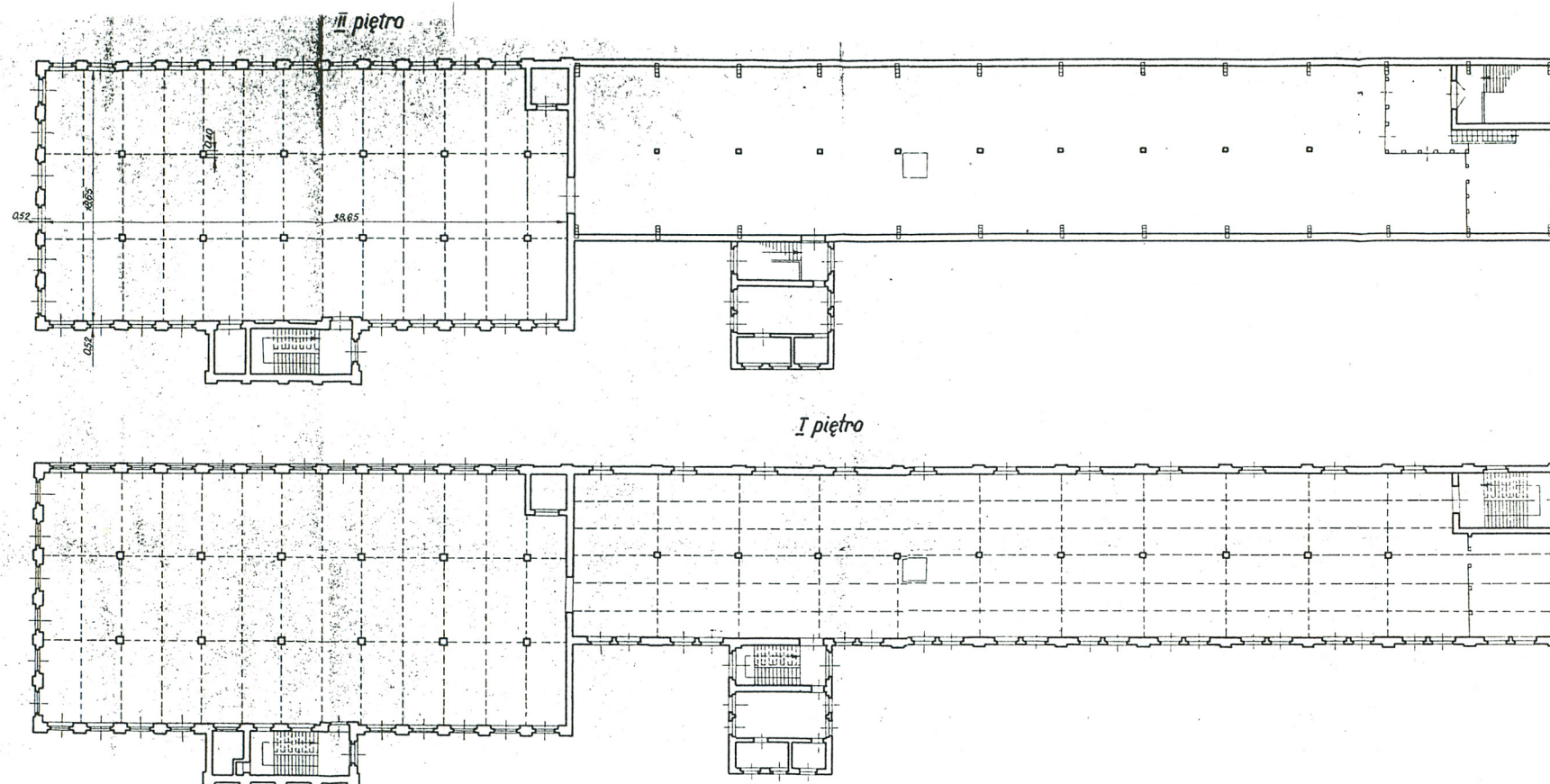
BIELAWA

2. Obiekt **BIELAW**

**PRZĘDZALNIA CIENKOPRZĘDNA
I KOLOROWA**

3. Zawartość wkładki (nazwa obiektu lub materiału uzupełniającego)

dokumentacja rysunkowa - Verte I

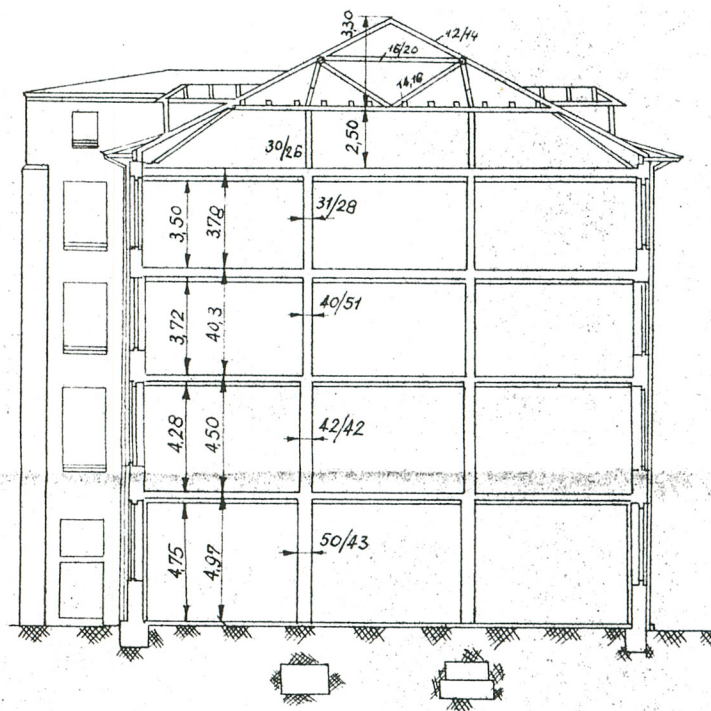


Rzut I-go i II-go piętra. Skala 1 : 500.

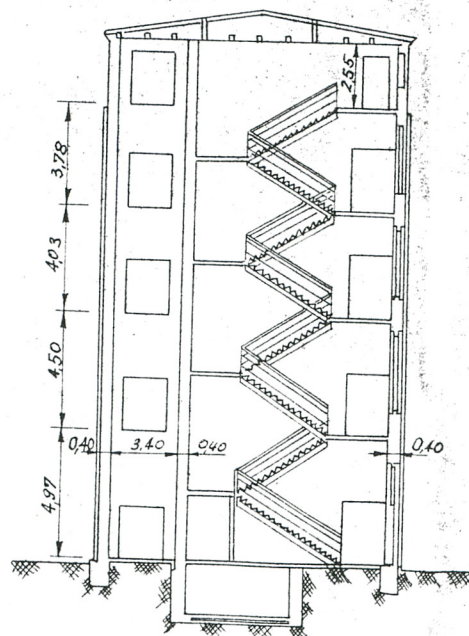
Wkładkę założył: mgr inż. Jerzy A. Baliński, 15 luty 1996 r.

Miejsce przechowywania negatywów: BSIDZT S. Januszewski

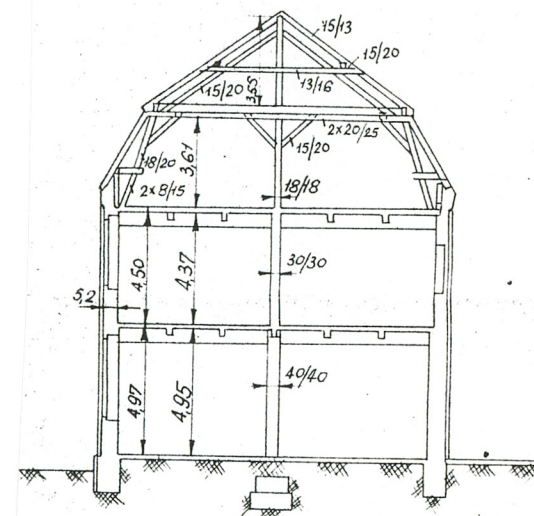
Przekrój A-A



Przekrój B-B



Przekrój C-C



Przekroje budynku przedziałni cienkoprzędej i kolorowej.



1. Przędzalnia kolorowa. Widok od płn.-wsch., neg. 400/386/4.



2. Fragment elewacji wschodniej, neg. 500/793/5.



3. Fragment elewacji południowej hali przędzalni cienkopzędnej i elewacja zachodnia przędzalni kolorowej, neg. 500/797/1.



4. Trzepaknia przędzalni kolorowej - elewacja południowa, neg. 500/793/6.

1. Miejscowość

BIELAWA

2. Obiekt **BIELBAW**

**PRZĘDZALNIA CIENKOPRZĘDNA
I KOLOROWA**

3. Zawartość wkładki (nazwa obiektu lub materiału uzupełniającego)

dokumentacja fotograficzna i ikonograficzna - Verte I



1. Fragment elewacji północnej hali przędzalni cienkoprzędnej, neg. 400/386/3,
2. Dobudowany w 1938 r. segment budynku przędzalni kolorowej - mieszczący laboratorium, neg. 500/793/4,
3. Widok od południa - fragment budynku, neg. 500/797/2.

Wkładkę założył: mgr inż. Jerzy A. Baliński, 15 lutego 1996 r.

Miejsce przechowywania negatywów: BSiDZT S. Januszeński



4. Przędzalnia cienkoprzędna i kolorowa, widok od pld.-zach., neg. 500/764/6, 5. Przędzalnia kolorowa i pomieszczenia administracyjne, widok od pñ.-wsch., neg. 500/764/4



1. Zespół budynków przędzalni cienkoprzędnej i kolorowej na panoramie zakładów z ok. 1930 r., neg. 500/788/2,



2. Przędzalnia cienkoprzędna i kolorowa na panoramie zakładów z ok. 1930 r., neg. 500/788/5.

1. Miejscowość BIELAWA	2. Obiekt BIELBAW PRZĘDZALNIA CIENKOPRZĘDNA I KOLOROWA	3. Zawartość wkładki (nazwa obiektu lub materiału uzupełniającego) dokończenie opisu
----------------------------------	---	---

dokończenie opisu rubryki 12

Elewacje. Elewacje budynku produkcyjnego i administracyjnego są ceglane, spoinowane, wieloosiowe - urozmaicone wprowadzeniem biało tynkowanych blend nad oknami parteru, a także nad oknami wieży komunikacyjnej. Pionową artykulację elewacji stanowią płaskie lizeny wsparte na ceglanym cokole. W polach 12. osiowej elewacji budynku administracyjno - produkcyjnego górnej partii ściany połączone są gładkimi fryzami z nieznacznym uskokiem. W polach między lizenami umieszczono po jednym oknie zwieńczonym łukiem koszowym na parterze oraz odpowiednio po dwa bliźniacze odcinkowo sklepione na piętrze. W parterowej części wielonawowej hali produkcyjnej lizeny występują parami, a między nimi występują szerokie półkoliste triforia o wspólnym parapecie. Elewacje oddziału przygotowawczego (trzepalni) również wieloosiowe (południowa - 6 osi, wschodnia i zachodnia odpowiednio 13 i 12 osi, wykonane są bardziej surowo i geometrycznie. Dominuje tu podział wertykalny ceglanymi lizenami przebiegającymi na całej wysokości budynku. Po oknami poszczególnych osi znajdują się proste parapety ceglane i otynkowane pola z prostokątnymi płycinami. W pionie klatki schodowej okna umieszczone są w elewacji wschodniej w części górnej, zaś przez pozostałą część elewacji przebiegają lizeny na tle otynkowanej płaszczyzny ścian.

Wnętrza. Główne wnętrza produkcyjne stanowi hala przędzalni - rozległy prostokąt, którego przestrzeń dzieli rytm słupów konstrukcji nośnej i wspartych na nich szedów. W przylegającym do niej budynku produkcyjno-administracyjnym na parterze mieści się warsztat. Na piętrze jednoprzestrzennej, dwunawowej hali produkcyjnej znajdują się pomieszczenia laboratoryjne i administracyjne. Oddział przygotowawczy to wznoszące się nad sobą w pionie 4 hale jednoprzestrzenne - trzepalni i przędzalni kolorowej. Elementów dekoracyjnych brak.

Instalacje. Budynek przędzalni wyposażony jest w instalacje: klimatyzacyjną, wodną, elektryczną, tryskaczową, hydrantową, parową, kanalizacyjną.

Wkładkę założył: mgr inż. Jerzy A. Baliński, 15 lutego 1996 r.

Miejsce przechowywania negatywów: BSIDZT S. Januszewski