

OŚRODEK DOKUMENTACJI
ZABYTKÓW W WARSZAWIE

KARTA EWIDENCYJNA ZABYTKÓW
ARCHITEKTURY I BUDOWNICTWA

A B C D E F G H I J K L M N O P R S T U V W X Y Z Nr 240 DOLNOŚLĄSKIE

1. Obiekt

PAŁACYK FABRYKANCKI ob. DOM MIESZKALNY Z APTEKA,

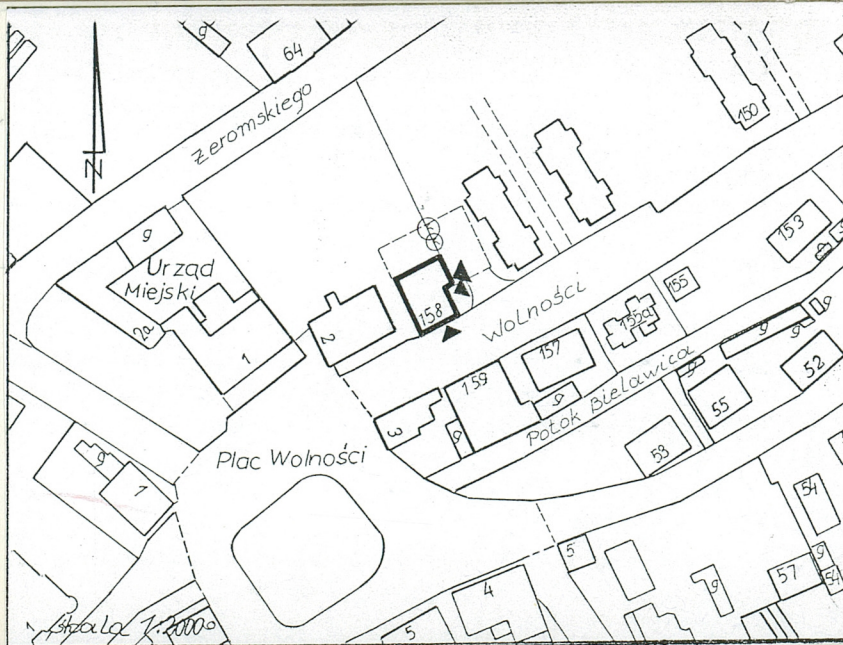
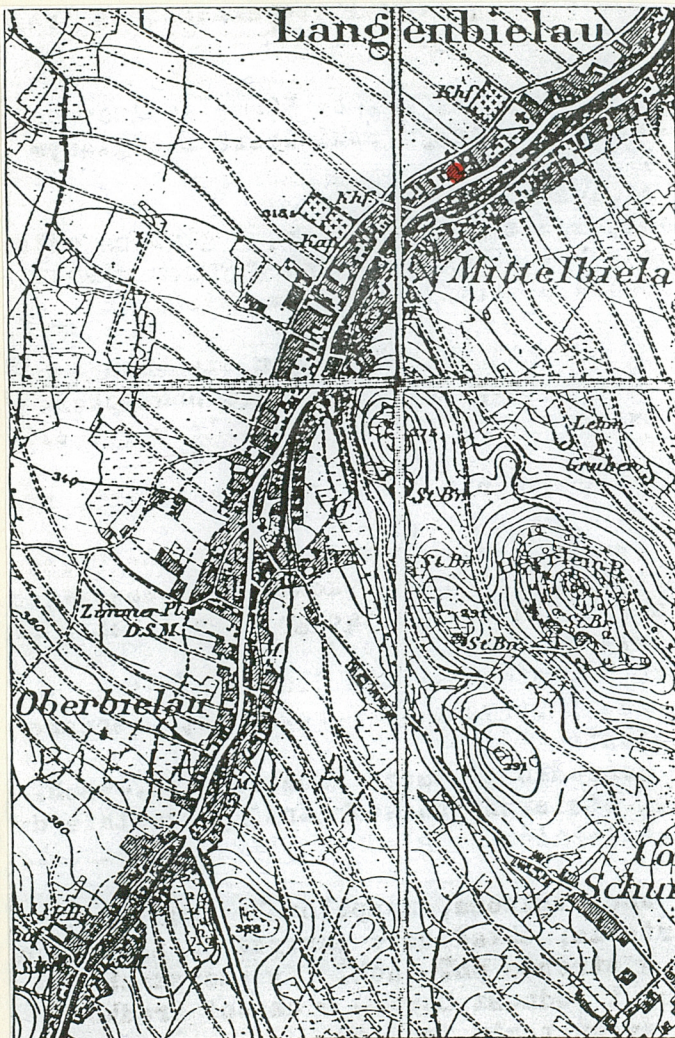
2. Czas powstania

k. XIX lub prze-
łom XIX i XXw.

3. Miejscowość

B I E L A W A

11. Zdjęcia, plan sytuacyjny, rzuty



4. Adres 58-260 Bielawa
ul. Wolności 158

nr hipoteczny

dz. nr 1678/1

5. Przynależność administracyjna

województwo wałbrzyskie

gmina miasto Bielawa

6. Poprzednie nazwy miejscowości

Langbielau

7. Przynależność administracyjna
przed 1.VI.1975 r.

województwo wrocławskie

powiat Dzierżoniów

8. Właściciel i jego adres



9. Użytkownik i jego adres

j.w.

10. Rejestr zabytków

Nr 1282/WŁ data 1.10.1990r.

autor zdjęć Krystyna Janusz, 08/1998r.
data wykonania
miejsce przechowywania negatywów

12. Autorzy, historia obiektu, określenie stylu.

Obiekt pochodzi z k. XIX lub z przełomu XIX i XX w. Pierwotnie prawdopodobnie pałacyk fabrykancki. Brak danych odnośnie funkcjonowania budynku do 1945 r. W okresie po II wojnie światowej stanowi własność Skarbu Państwa i znajduje się w gestii Wrocławskiego Zarządu Aptek. W l. 1983-89 - użytkowany przez [REDAKTOR] pod zarządem Przedsiębiorstwa Zaopatrzenia Farmaceutycznego "Cefarm" we Wrocławiu. W 1990 r. przechodzi na własność [REDAKTOR]. Obiekt nie zmienia dotychczasowej formy użytkowania; w części parterowej prowadzona jest apteka, pozostała - zachowuje pierwotne przeznaczenie tj. pełni funkcję mieszkaniową.

13. Opis (sytuacja, materiał i konstrukcja, rzut, bryła, elewacje, dach, wnętrze, wyposażenie, instalacje)

SYTUACJA. Dom mieszkalny z apteką usytuowany jest w centrum Bielawy, po pn. stronie skręcającej nieco ku pd.-zach. głównej arterii komunikacyjnej miasta tj. ul. Wolności, nie opodal jej zbiegu z Placem Wolności. Równolegle wzdłuż ulicy, w odległości ok. 20 m na pn. od budynku, przebiega ul. St. Żeromskiego, natomiast ok. 25 m na pd. przepływa potok Bielawica. W oddaleniu ok. 360 m w kierunku pn.-wsch. w ciągu ul. Wolności zlokalizowany jest par. Kościół rzym.-kat. pw. Wniebowzięcia NMP.

Obiekt stoi narożnikowo, we frontowej części działki, fasadą pd.-wsch. w stosunku do linii ulicy, w pierzei luźnej zabudowy. W pobliżu - od wsch. wznosi się kilka bloków - wieżowców ustawionych szeregiem i szczytowo do drogi. Wolną przestrzeń pomiędzy omawianym budynkiem a sąsiednim blokiem porastają pojedyncze drzewa liściaste. Na tyłach urządzony parking samochodowy, w pn. części obiektu poprzedzony niewielkim odcinkiem terenu, przeznaczonego na ogród ozdobny, częściowo pokryty trawą i zakrzaczeniem.

MATERIAŁ, KONSTRUKCJA, TECHNIKA.

ŚCIANY - konstrukcyjne - murowane z cegły, otynkowane, zewnętrzne - w pierwszej kondygnacji - gr. ca 70 cm, wewnętrzne - gr. 32 i 49 cm, w drugiej - odpowiednio - gr. ca 56 cm i o wym. jak poprzednie; działowe - w poszczególnych kondygnacjach - ceglane, na poddaszu - z desek, z wyprawą tynkową.

Fundamenty, piwnice - w całości wykonane z cegły, wyprawione tynkiem.

STROPY - murowane z cegły, odcinkowe, wieloprzęsłowe, założone poprzecznie do ścian dłuższych - w pn. i równolegle - w pd. części piwnicznej; drewniane belkowe, wsówkowe, z podsufitką - nad wnętrzami parteru i piętra; jętkowe - nad pomieszczeniami poddasznymi; otynkowane.

WIEŻBA DACHOWA - drewniana, dwuspadowa, krokwiowo - jętkowa, stolcowa, ze ścianką kolankową. Krokwie /ca 14 x 16 cm/ w dolnych końcach wspierają się na murze, częściowo na płatwiach /ca 15 x 16 cm/, pośrodku na podporach stolcowych /ca 15 x 18 cm/.

POKRYCIE DACHU - ceramiczne - dachówką karpiówką w koronkę; facjatki zabezpieczone blachą.

POŚADZKI, PODŁOGI - ceglane - w piwnicach; częściowo - z płytek terakotowych, glazurowanych lub wyłożenie - cementowe - we wnętrzach pierwszej kondygnacji, ksyolitowe - w kuchni i łazience - na piętrze; podłogi drewniane białe na legarach - w pozostałych pomieszczeniach.

SCHODY - zewnętrzne - betonowe, wspornikowe - w fasadzie pd.-wsch. - oblicowane płytami piaskowcowymi, na planie litery "T", w elewacji pn.-wsch. - z jednym biegiem oraz trapezoidalne; wewnętrzne - drewniane, policzkowe, wolnopodparte - w dwóch klatkach schodowych - w trakcie środkowym - dwubiegowe, z tralkową balustradą, w części narożnej pn.-wsch. - zabiegowe; piwniczne - ceglane uzupełnione betonem, zabiegowe.

STOLARKA DRZWIOWA /w znacznej części pierwotna/. Drzwi drewniane; ościeżnicowe, z wyjątkiem piwnicznych - bezościeżnicowych - deskowych, z zastrzałem i spagowych; wejściowe - główne - w fasadzie pd.-wsch. - podwójne, dwuskrzydłowe, płycinowe, zewnętrzne - pełne, wewnętrzne - szklone dużymi taflami, otwierane do środka; troje drzwi wejściowych w elewacji pn.-wsch. - pojedyncze, jednoskrzydłowe, płycinowe, z nadświetlem, otwierane na zewnątrz i do wnętrza; drzwi wewnętrzne - płycinowe pełne i szklone małą lub dużą szybą oraz gładkie płytowe.

STOLARKA OKIENNA. Pierwotne okna drewniane zachowane w partii piwnicznej i w zwieńczeniach szczytów, pierwsze - krosnowe, jednodzielnne z dużą kwaterą bez podziałów oraz dwuskrzydłowe, czteroszybowe, drugie - skrzynkowe, dwudzielne, z podziałem pola otworu za pomocą słupków, w układzie symetrycznym, dwu- i czteroszybowe; otwierane do środka.

14. Kubatura 2.755m ³	15. Powierzchnia użytkowa 180 m ² pow. zabudowy 240 m ²	16. Przeznaczenie pierwotne pałacyk fabrykancki ?	17. Użytkowanie obecne apteka z częścią mieszkalną
18. Prace budowlane i konserwatorskie, ich przebieg i dokumentacja 1983 - 86 - remont tynków - okresowe remonty poddaszy - renowacja tynków - oczyszczenie i malowanie sztukaterii - wymiana obróbek blacharskich 1990 - 98 - zainstalowanie okien z aluminium - naprawa tynków wewnętrznych lub wymiana - uzupełnienie instalacji co		19. Stan zachowania (fundamenty, ściany zewnętrzne, ściany wewnętrzne, sklepienia, stropy, konstrukcje dachowe, pokrycia dachu, wyposażenie i instalacje) Stan zachowania - dobry. Więźba dachowa wykazuje wczesny proces porażenia przez biologiczne szkodniki drewna.	
20. Najpilniejsze postulaty konserwatorskie Z uwagi na dobry stan zachowania budynku nie istnieje obecnie konieczność przeprowadzenia prac remontowych i konserwatorskich.			

21. Akta archiwalne (rodzaj akt, numer i miejsce przechowywania)

22. Bibliografia

23. Źródła ikonograficzne i fotograficzne (rodzaj, miejsce przechowania, sygnatury)

24. Uwagi różne

25. Wypełnił

Krystyna Janusz

Imię i nazwisko

10/1998r.

data

26. Sprawdził

Imię i nazwisko

data

27. Załączniki **wkładki nr 1, 2, 3**

1. Miejscowość. B I E Ł A W A	4. Obiekt (nazwa jak w karcie) PAŁACYK FABRYKANCKI ob. DOM MIESZKALNY Z APTEKA,	5. Zawartość wkładki (nazwa materiału uzupełniającego) cd. opisu; rzut poziomy parteru;
2. Gmina miasto Bielawa		
3. Województwo wałbrzyskie		

Z aluminium /współczesne/ - jedno- i dwupoziomowe, zespolone, otwierane i uchylane do wnętrza /zamontowane w miejscu wcześniej istniejących drewnianych okien skrzynkowych/.

PLAN - nieregularny, zbliżony do litery "L", wybiegający z boku pn.-wsch. pod kątem prostym ku przodowi, z wejściami - w fasadzie pd.-wsch. oraz w elewacji pn.-wsch.

BRYŁA - wolnostojąca, rozbudowana w stronie pn.-wsch., dwukondygnacyjna, przykryta osobnymi dachami dwuspadowymi z lukarnami w połaci frontowej, z częściowo użytkowym poddaszem oraz całkowitym podpiwniczeniem.

ELEWACJE - zdobione eklektyczną dekoracją. Fasada pd.-wsch. boniowana w parterze, z dwukolumnowym portykiem wejściowym i parą pilastrów wciśniętych w ścianę, nakrytych belkowaniem. Prostokątne okna ujęte w oprofilowaną opaską tynkową, zaopatrzoną w dolnej, bądź w dolnej i górnej części tzw. uszami, z wnękami pod ławami. Okna w drugiej kondygnacji z naczółkiem w formie trójkąta oddzielonego od opaski wąskim fryzem wyrobionym w gipsie. Części boczne pd. elewacji pn.-wsch. i pd.-zach. powtarzają wystrój fasady, pozostałe partie skromniejsze - w poziomie drugiej kondygnacji okna z naczółkiem na wspornikach. W szczytach pd. - mniejsze prostokątne okna z półokrągłym zakończeniem lub w formie odcinka łuku pełnego opartego o poziomy pas, w narożach zwieńczeń - dekoracja rzeźbiarska. Elewacja tylna pn.-zach. całkowicie prosta. Podział międzypiętrowy zaakcentowany gzymsem wyrobionym w tynku, w poziomie stropu lub na wysokości ław okiennych.

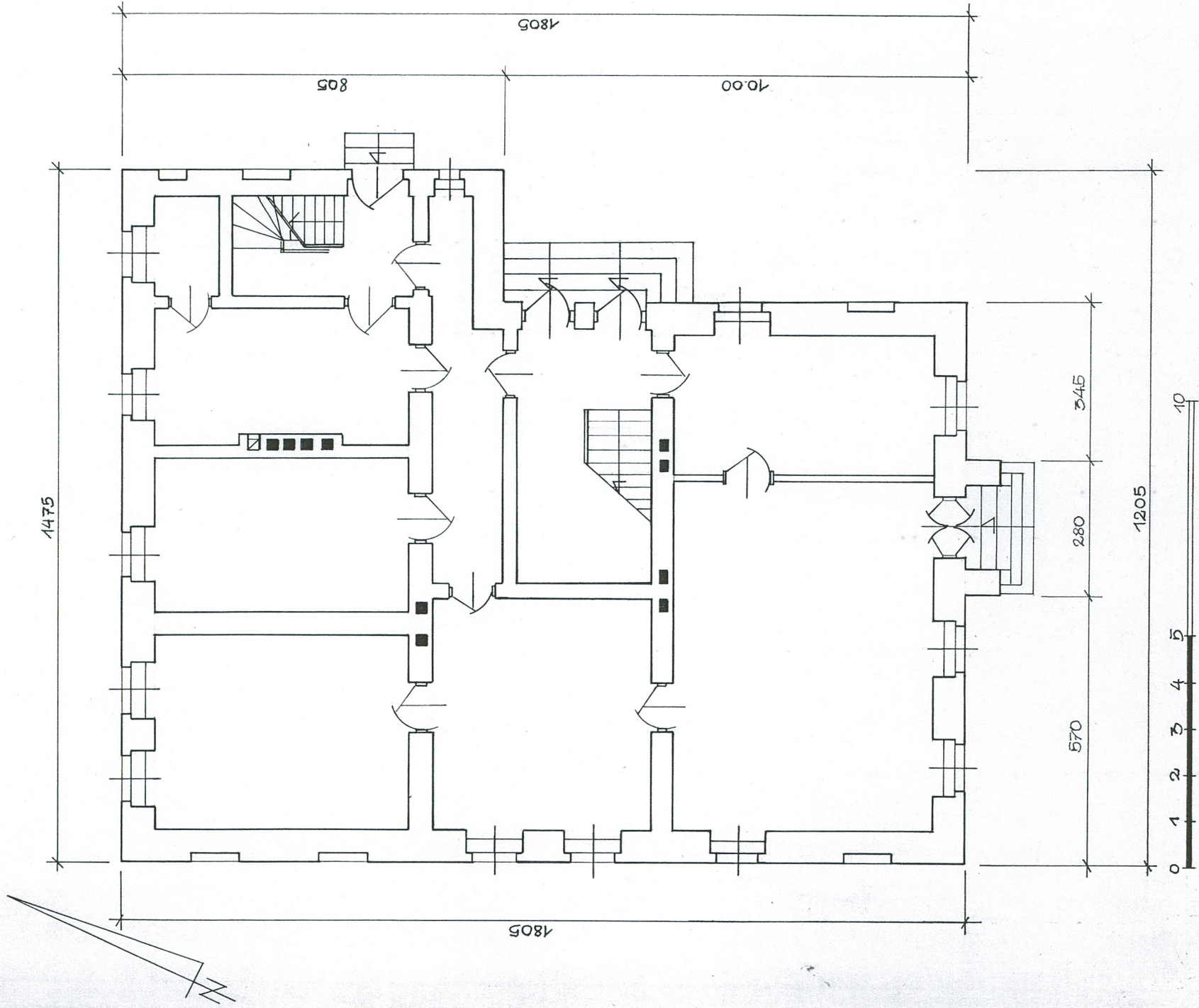
UKŁAD WNĘTRZ - trzytraktowy o traktach podłużnych, z dwiema wyodrębnionymi klatkami schodowymi - w sieni traktu środkowego i w narożu pn.-wsch. Sień skrócona, dostępna z zewnątrz w elewacji pn.-wsch., wewnątrz - z przyległych pomieszczeń. W części frontowej duży "salon" z wejściem w fasadzie pd.-wsch. Piętro powtarza rozplanowanie wnętrz parteru.

INSTALACJE: elektryczna, wod.-kan., gazowa, co /etażowe - wcześniej ogrzewcze piece kaflowe i stałe trzony kuchenne olicowane kaflami, z płytami żeliwnymi/.

Wkładkę założył: **11/1998r. Krystyna Janusz**
(imię, nazwisko, data)

Miejsce przechowywania negatywów:

REAR PARTERRE.



1. Miejscowość..... **B I E L A W A**
 2. Gmina..... **miasto Bielawa**
 3. Województwo..... **wałbrzyskie**

4. Obiekt (nazwa jak w karcie)

**PAŁACYK FABRYKANCKI ob. DOM MIESZKALNY
 Z APTEKĄ,**

5. Zawartość wkładki (nazwa materiału uzupełniającego)

**plan sytuacyjny;
 dokumentacja fotograficzna;**



2



3

Wkładkę założył:..... **Krystyna Janusz, 11/1998r.**
 (imię, nazwisko, data)

Miejsce przechowywania negatywów:



4



5



6



7

1. Miejscowość. B I E L A W A	4. Obiekt (nazwa jak w karcie) PAŁACYK FABRYKANCKI ob. DOM MIESZKALNY Z APTEKA,	5. Zawartość wkładki (nazwa materiału uzupełniającego) dokumentacja fotograficzna wraz z wykazem;
2. Gmina .. miasto Bielawa		
3. Województwo .. wałbrzyskie		



8



9

wykaz dokumentacji fotograficznej:

- 1.widok ogólny budynku od strony pd.-wsch.
- 2.fasada pd.-wsch.
- 3.elewacja boczna pd.-zach.
- 4.elewacja boczna pn.-wsch.
- 5.elewacja tylna pn.-zach.
- 6.fragment załamania elewacji od. pn.-wsch.
- 7.odcinek elewacji pn.-wsch. w części pn.
- 8.portyk w fasadzie pd.-wsch.
- 9.naroże elewacji pn.-wsch.

Wkładkę założył: **Krystyna Janusz** .. **11/1998r.**

(imię, nazwisko, data)

Miejsce przechowywania negatywów: