

OŚRODEK DOKUMENTACJI
ZABYTKÓW w WARSZAWIE
KARTA EWIDENCYJNA ZABYTKÓW
ARCHITEKTURY I BUDOWNICTWA

A

B

C

D

E

F

G

H

I

J

K

L

M

N

O

P

R

S

T

U

V

W

X

Y

Z

Nr 523
DOLNOŚLĄSKIE

1. Obiekt

DOM MIESZKALNO-GOSPODARCZY

2. Czas powstania

1 poł. XIX w.

3. Miejscowość

BOGATYNIA-MARKOCICE

4. Adres

Bogatynia-Markocice
ul. Nadrzeczna nr 36

nr hipoteczny

5. Przynależność administracyjna

województwo jeleniogórskie

gmina Bogatynia

pow. Zgorzelec

6. Poprzednie nazwy miejscowości

Reichenau-Markersdorf/do 1945r.

7. Przynależność administracyjna

1 VI 1975

województwo wrocławskie

powiat Zgorzelec

8. Właściciel i jego adres

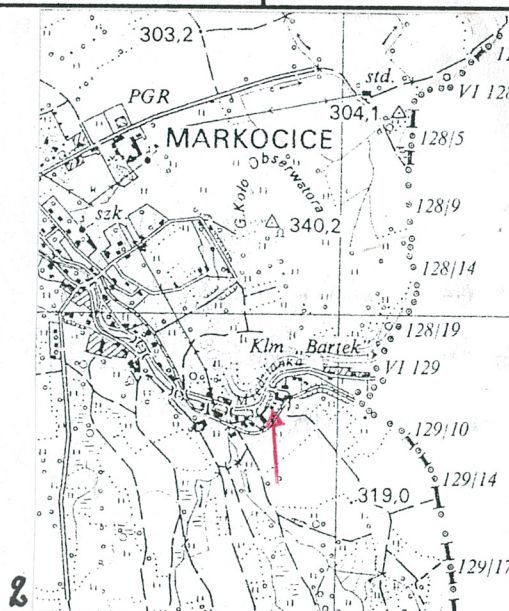
Janik L.

9. Użytkownik i jego adres

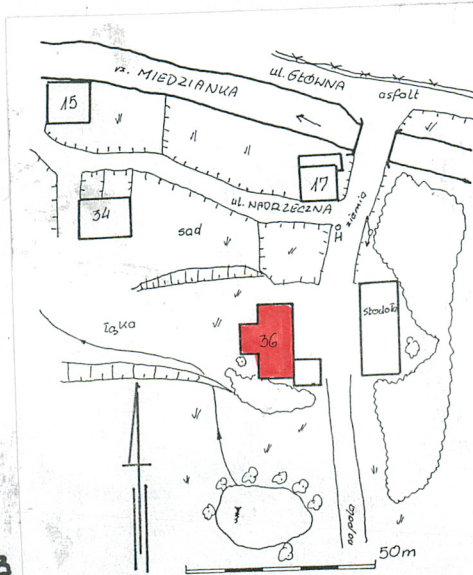
j.w.

10. Rejestr zabytków

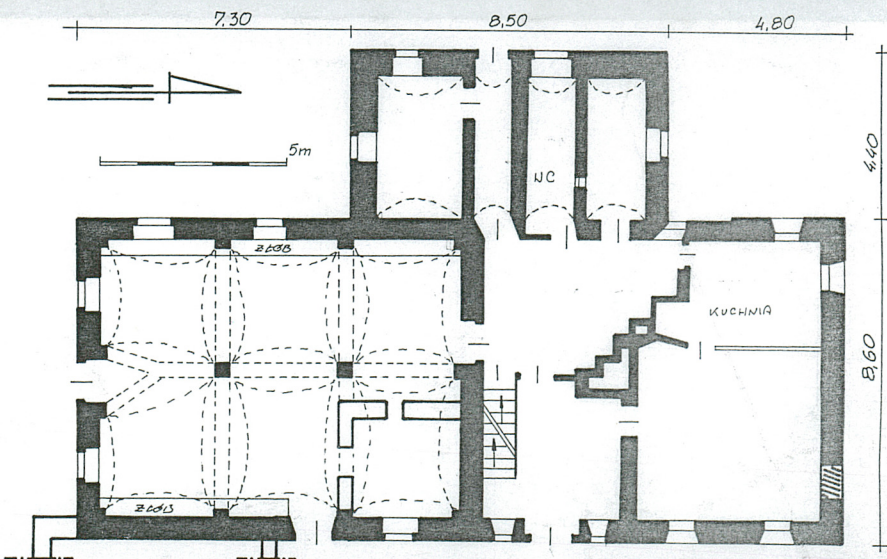
Nr 58.6/3 data 23.10.1978



2



3



4

12. Autorzy, historia obiektu, określenie stylu

Budynek zbudowano w 1 poł. XIX w. jako dom mieszkalno-gospodarczy w stylu tzw. piętrowego domu łużyckiego charakterystycznego dla tego regionu etnograficznego. W budowie wykorzystano zróżnicowaną konstrukcję ścian na poszczególnych kondygnacjach 1. w przyziemiu murowano-drewniana typu zrębowo-przysłupowego/ob. przysłup obmurowany/; 2. w górnej kondygnacji ściana ryglowa typu szachulcowego i muru pruskiego, ściana murowana/skrzydło zach./ i drewniane/szczyty/. Pierwotnie pn. część budynku była zbudowana w konstrukcji zrębowo-przysłupowej o czym świadczą widoczne spod tynku fragmenty wyprofilowanych łukowo oczepów igmieczy, natomiast ściana na wysokość gł. wejścia, sieni i pomieszczenia inwentarskie po pd. stronie budynku były murowane. W 4 ćw. XIX w. do budynku od zach., na osi środkowej dobudowano murowane skrzydło nakryte osobnym dachem 2-spadowym prostokątnym do gł. dachu. Prawdopodobnie również wtedy obmurowano ściany drewniane przysłupowe obustronnie łącznie z przysłupami-ściana bardzo gruba. Z rozplanowania parteru wynika, że był to dom rolnika skupiający pod jednym dachem pomieszczenia inwentarskie i mieszkalne rozdzielone murowaną obszerną sienią skomunikowaną ze wszystkimi pomieszczeniami w przyziemiu, piwnicami oraz z pokojami mieszkalnymi na piętrze poprzez schody umieszczone we frontowej części sieni. Również w sieni, w tylnej części, ulokowano duży system grzewczo-kominowy z kuchnią z blachą do gotowania, piecem chlebowym/? w pn.-wsch. i kominem. W dobudowanym skrzydle na parterze mieściły się pomieszczenia gosp.: kurnik-pn, chłodnia

13. Opis (sytuacja, materiał i konstrukcja, rzut, bryła, elewacje, wnętrze, wyposażenie, instalacje)

Sytuacja: Ulica Nadrzeczna we wsi Markocice, położonej na pd.-wsch od Bogatyni, ciągnie się wzdłuż zach. brzegu niewielkiej rzeczki Miedzianki, o uregulowanych brzegach, płynącej z pd.-wsch na pn. Budynek nr 36 ulokowano z dala od drogi, ok. 30m, na niewielkim wzniesieniu, po zach. stronie ulicy, na jeje pd. odcinku. Dom stoi w obrębie niewielkiej zagrody, zwrócony szczytem do drogi a frontem do podwórza. Podwórze o ziemno-trawiastej nawierzchni przecina droga dojazdowa. Po drugiej stronie drogi, równoległe do budynku mieszkalnego ulokowano stodołę a podwórze zamknięto od pd. niewielkim budynkiem gosp. przylegającym do budynku nr 36. Zagrodę usytuowano w centrum dużej posesji, której granice wyznaczają drewniany płot sztachetowy, skarpy ziemne na pn.-zach i ulica. Ok. 30 m na pd. od domu znajduje się niewielki staw

MATERIAŁ, KONSTRUKCJA, TECHNIKA.

Ściany: 1. zewnętrzne zbudowano z wykorzystaniem zróżnicowanych konstrukcji na poszczególnych kondygnacjach: a. w przyziemiu ściany murowane z kamienia polnego w układzie warstwowym/pd. część budynku, skrzydło zach./częściowo tynkowane z zewnątrz/gł. od frontu i skrzydło/ i obustronnie/sień i skrzydło/, murowane z cegły i oblepione gliną ze słomą/pn część budynku-dawny przysłup/; b. w górnej kondygnacji piętra ściany w konstrukcji ryglowej typu szachulcowego i muru pruskiego/wypełnienie cegłą/ częściowo otynkowane pola między ryglami/tzw fachy/- ściany gł. budynku; w skrzydle ściany murowane z cegły obustronnie tynkowane; c. ściany drewniane-szalowane z desek - szczyty. 2. ściany wewnętrzne również wykorzystano zróżnicowane konstrukcje: murowane z cegły obustronnie tynkowane/przyziemie/, drewniane/pn.-izby/, ryglowe typu szachulcowego/ na piętrze/ Drobne detale zdobnicze w postaci boniowania naroży skrzydła zach, opasek okien w skrzydle wykonano w tynku, część opasek drzwi i okien, gł. w przyziemiu wykonano z kamienia a część w drewnia/gł. na piętrze/

Sklepienia: ceramiczne kolebkowe/piwnica, skrzydło/, żaglaste wsparte na trzech rzędach kwadratowych słupów ceglanych otynkowanych/dwa skrajne rzędy to półsłupy przyscienne/ wzmocnione gurtami z lunetą nad pd. drzwiami.

Stropy: drewniane belkowe z powalą/pn- przyziemie, góra -korytarz/ częściowo opierzony płytami spłasnionymi; belkowy z posufitką z beleczek oblepionych gliną ze słomą/sień/; belkowy z podsufitką z desek tynkowaną na trzcinie/górne pokoje/.

Wiązba dachowa: drewniana, krokwiowo-płatwiowa z jednym środkowym/dach gł. budynku/ lub dwoma skrajnymi/dach skrzydła/ rzędami słupów z mieczami. W obrębie dachu gł. po wsch. stronie rząd słupów bez mieczy. Skrajne rzędy słupów spięto z krowkami krótkimi półkleszczami i podtrzymują

14. Kubatura ok. 2600 m ³	15. Powierzchnia użytkowa p. zabud. ok. 214 m ² p. użyt. ok. 312 m ²	16. Przeznaczenie pierwotne Dom mieszkalno-gospodarczy	17. Użytkowanie obecne dom mieszkalno-gosp. /część gosp. nieużytkowana/
18. Prace budowlane i konserwatorskie, ich przebieg i dokumentacja Prace remontowo-naprawcze przeprowadzano jedynie we własnym zakresie sposobem gospodarczym: - podzielono pn izbę mieszkalną ścianą działową na dwie części kuchnię/zach/ i pokój/wsch/ - podzielono ceglana ścianą działową pomieszczenie chłodni mleka i utworzono łazienkę z WC oraz spiżarkę. - rozebrano w 1994/95 r. kuchnię z płytą do gotowania - zamurowano wejście do pieca chlebowego - wydzielono w pomieszczeniu obory w pn.-zach rogu boks dla świnki - na pocz. lat 90-tych zawaliła się pd. część dachu nad gł. budynkiem. - zabezpieczono ją przed dalszym rozpadem skrócono dach zakańczając go szczytem tuż za pokojami mieszkalnymi/ob. komórkami/ na piętrze. - Pokoje na piętrze nieużytkowane. - w 1994r. przełożono zach połąć gł. dachu i naprawiono łaty drewniane.		19. Stan zachowania (fundamenty, ściany zewnętrzne, ściany wewnętrzne, sklepienia, stropy, konstrukcje dachowe, pokrycie dachu, wyposażenie i instalacje) Fundament nierozpoznany. Ściany- w przyziemiu w obrębie pomieszczeń gospodarczych widoczne zawilgocenia murów, spękany lub spóchnięty tynk, ślady zagrzybienia. W wielu miejscach widoczne duże ubytki tynków zewn/gł.pd.-zach/; wykruszone duże fragmenty zaprawy glinianej w fachach rygla oraz ubytki cegieł/pd.-zach/. Wewnętrzne ściany na piętrze w części pd. spękane lub walące się pod naporem ciężaru dachu i zawilgocenia belek ryglowych. Stropy- zawalone nad pokojami na piętrze w pd. części. Podłogi- drewniane na strychu i w pd. części połamane, powyrywane deski i spękane legary nośne; pokruszone okładziny posadzek i wylewki cementowe w pomieszczeniach gospodarczych-goła ziemia lub glina/pd., skrzydło/ Wieżba dachowa- stan tragiczny: połowa w części pd. zawalona; pozostała część konstrukcji osiada, zwichrowana, spękana, zawilgocona; w poszyciu dziury, wypłukana zaprawa, poluzowane dachówki, Okna i drzwi: część otworów zamurowana, część pozbawiona oszklenia bądź skrzydeł, część opasek tynkowych uszkodzona	
		20. Najpilniejsze postulaty konserwatorskie Naprawa więźby dachowej- postawienie nowej. Remont pomieszczeń na piętrze po stronie pd. Osuszenie ścian. Budynek ogólnie wymaga generalnego remontu w przeciwnym razie ulegnie całkowitemu zniszczeniu.	

21. Akta archiwalne (rodzaj akt, numer i miejsce przechowania)

24. Uwagi różne

22. Bibliografia

1. M. Lis, Budownictwo ludowe Dolnego Śląska. Okolice Bogatyni. Wrocław, Jelenia Góra 1977 r.

2.

25. Opracował

tekst Katarzyna Szafrⁿ ska, X. 1996r.

imię, nazwisko, data, podpis

plany, rysunki Wojciech Kieszkowski, X. 1996r.

imię, nazwisko, data, podpis

zdjęcia fotogr. Wojciech Kieszkowski, X. 1996r.

imię, nazwisko, data, podpis

miejsce przechowania negatywów ...u... autora... zdjęć

Karta po wypełnieniu podlega ochronie na podstawie przepisów prawa autorskiego

26. Adnotacje o inspekcjach, informacje o zmianach (daty, imiona i nazwiska wypełniających)

23. Źródła ikonograficzne i fotografia (rodzaj, miejsca przechowania sygnatury)

27. Załączniki

1. Miejscowość	2. Obiekt (nazwa jak w karcie)	3. Zawartość wkładki (nazwa obiektu lub materiału uzupełniającego)
BOGATYNIA-MARKOCICE	DOM MIESZKALNO-GOSPODARCZY	Opis.
	ul. Nadrzeczna nr 36	

HISTORIA, c.d.: ob. pomieszczenia podzielono po pn. stronie na łazienkę i spiżarkę. Na piętrze mieściły się pokoje mieszkalne letnie/w skrzydle i po pd. stronie/ oraz ogrzewane po pn. stronie obecnie nie użytkowane. Po II wojnie podzielono pn. izbę mieszkalną na dwie części drewnianą ścianką; powstał pokój/wsch/ i kuchnia zach/. Przystano użytkować piec chlebowy, zamurowano wejście do niego, rozebrano kuchnię z płytą do gotowania. Pomieszczenie inwentarskie-oborę użytkowano częściowo i wydzielono wewnątrz boks dla świń/ob. pomieszczenie nieużytkowane inwentarsko.

MATERIAŁ, KONSTRUKCJA, TECHNIKA.

Więźba dachowa, c.d.: dolne jętki. Środkowy rząd słupów z mieczami podtrzymuje płatwie podkalenicowe pośrednie i górne i dodatkowo jest usztywniony zastrzałami.

Dachy główny i skrzydła dwuspadowe kryte dachówką ceramiczną karpiówką podwójnie w łuskę na łątach drewnianych. Brak rynien i ruruspustowych. Zawalona część dachu pokryta jest papą.

Posadzki: betonowa wylewka na ceramicznym podkładzie z kanałami odpływowymi pod ścianami/piwnica/; kamienne kwadratowa płyty na cementowym podkładzie/sień gł. skrzydło-pn/; ziemno-gliniana polepa z częściowo zachowaną wykładziną ceramiczną z cegieł/obora korytarz komunikacyjny/lub bez okładziny/pd. kurnik w skrzydle/.

Podłogi: drewniane z desek na styk, na legarach, malowane/ pomieszczenia mieszkalne, strych/

Schody: na ceglanym cokole stopnie oblane cementem, 1-biegowe bez poręczy/do piwnicy/; drewniane, jenobiegowe, pełne policzkowe z poręczą/na piętro/ i bez poręczy/na strych/

Okna: W obrębie ścian murowanych okna osadzone we wnękach o prostych zewnętrznych nadprożach od wewnątrz sklepionych łukowo, bardzo głębokich od wewnątrz/pd./, od zewnątrz/pn/ ujęte w kamienne/pd. część gosp. i skrzydło/ i tynkowe opaski. Okna o zróżnicowanej wielkości i formie pionowych/skrzydło i pn. część budynku/ i poziomych/pd. część budynku/ prostokątów. W obrębie ścian ryglowych i drewnianych niewielkie okna o prostych nadprożach ujęte obustronnie w drewniane opaski. Stolarka okienna

Stolarka okienna drewniana typu: 1. krosnowego, pojedyncze jednodzielne szklone bez szczeblin od zewnątrz zabezpieczone kratą z metalowych prętów/flanki gł. drzwi frontowych/, jednodzielne poziome uchylne w poziomie szklone bez szczeblin lub w 2 szczeblinach pojedynczych/cz. gospodarcza/, dwudzielne skrzydła szklone w 2,3 szczeblinach pojedynczych/skrzydło pd./ 2. półskrzynekowe, pojedyncze, dwudzielne, skrzydła szklone na kit bez szczeblin, w 3-szczeblinach pojedynczych/skrzydło/. Część otworów okiennych pozbawiona stolarki/strych/ lub zamurowane otwory.

Drzwi: w obrębie ścian murowanych osadzone we wnękach o prostych zewnętrznych nadprożach od wewnątrz sklepienie łukiem odcinkowym. 1. zewnętrzne, frontowe - drewniane, dwuskrzydłowe, bez odrzwi, deskowo-listwowo-zastrzałowe na zawiasach pasowych od zewnątrz opierzone pionowymi listewkami boazeryjnymi; od zewnątrz ujęte w kamienną opaskę z nałożoną tynkową dekoracją listwową; zewnętrzne frontowe gospodarcze/pd./ - jednoskrzydłowe, drewniane, deskowo-listwowo-zastrzałowe na zawiasach pasowych ujęte od zewnątrz w kamienną opaskę; zewn. tylne-

Wkładkę założył: K. Szafrńska, X.1996r.
(imię, nazwisko i data)

Miejsce przechowywania negatywów u autora zdjęć

Drzwi, c.d.: drewniane, jednoskrzydłowe, bez odrzwi, skrzydło ramowo-płycinowe; trzy płyciny opierzone poziomo-
mi deskami na styk na zawiasach czopowych.

2. Drzwi wewnętrzne drewniane, jednoskrzydłowe w odrzwiach typu ościeżynowego z opaskami drewnianymi profilowa-
nymi lub nie profilowanymi. Skrzydła ramowo-2-6 płycinowe; płyciny o zróżnicowanej wielkości i formie/pozio-
me i pionowe prostokąty i kwadraty/, pełne o nieco wypiętrzonych lustrach i profilowanych krawędziach, część
płycin w niektórych drzwiach przeszklona w szczeblinach pojedynczych i krzyżowych o różnej wielkości/sień/

Rzut: budynek zbudowano na planie prostokąta wydłużonego na osi pn.-pd. z dużym prostokątnym skrzydłem wydłużo-
nym na osi pn.-pd. o osi gł. wsch-zach. Budynek główny jednotraktowy z 4-traktowym skrzydłem ułożonym na osi
środkowej od strony zachodniej. Sień główna, szeroka, ułożona na osi nieco przesuniętej w kierunku pn, łączy
się z wąską sienią skrzydła, ułożoną na osi środkowej; na osi gł. sieni gł., frontowe wejście do budynku.
Sień w obrębie której wydzielono w pd.-wsch części schody na piętro i do piwnicy a w pn-zach duży system grze-
wco-kominowy dzieli przyziemie asymetrycznie na dwie części: 1. duże pomieszczenie obory sklepionej żaglasto
ze słupami, w którym w pn-wsch rogu wydzielono niskimi ściankami boks dla świń, oraz 2. mniejsze pomieszczenie
mieszkalne podzielone drewnianą ścianką działową na małą część kuchenną/zach/ i większy pokój/wsch./ nakryte
stropami drewnianymi. W obrębie skrzydła wąska sień przelotowa rozdziela pomieszczenie gosp.-kurnik od łazien-
ki i spiżarki/pn/, pomieszczenia nakryto sklepieniami kolebkowymi.

Bryła: Budynek masywny, 2-kondygnacyjny z skrzydłem 2-kondygnacyjnym przylegającym na osi środkowej, prostopa-
dle do gł. budynku, od strony zach. Po stronie pd.-wsch budynek zabudowano 2-kondygnacyjnym blokiem gospodar-
czym przylegającym bezpośrednio do gmachu gł.; po stronie pd.-zach wąski, 2-kondygnacyjny aneks WC.
Budynek główny w 3/4 długości oraz skrzydło nakryto dwuspadowymi dachami; w 1/4 dł. od pd. gł. dach zawalony;
Dach skrzydła nieco niższy od dachu gł. wrzyna się w połowie dł. połąć zachodnią. Budynek gł. częściowo pod-
piwniczony/w obrębie sieni i pn-zach. części mieszkalnej/, z użytkowym poddaszem.

Elewacja frontowa/wsch./: 2-kondygnacyjna, zabudowana w 1/4 długości od pd. budynkiem gosp. przylegającym od
wsch. 7-osiowa w przyziemiu, 5-osiowa w 2-kondyg. niesymetryczna z załamaniem dachem nad pd. częścią budynku.
Ściany elewacji zbudowane z wykorzystaniem zróżnicowanej konstrukcji na poszczególnych kondygnacjach: 1. w
przyziemiu murowana, gładko otynkowana; na wysokości 3 słupa od pn mur nieco wyżej sięga niż w części pn..
Dwie pary szerokich drzwi rozmieszczono na osi środkowej/gł./ i na osi pd/gospodarcze/ i ujęto w kamienne opa-
ski; opaska gł. drzwi wejściowych dodatkowo otynkowana i profilowana listwowo. Główne wejście oflankowano wą-
skimi, prostokątnymi okienkami od zewnątrz zabezpieczonymi metalowymi kratami z prętów. Okna po pn stronie,
w formie pionowych prostokątów umieszczone w bardzo głębokich wnękach. Niewielkie poziome okienko, tuż przy
drzwiach gospodarczych/pd./ ujęte w kamienną opaskę. 2. piętro w konstrukcji ryglowej typu szachulcowego i
muru pruskiego, 3-pozomowej o zróżnicowanej wielkości pół między ryglami/fach/ z długimi zastrzałami. Fachy
rygla na pn od pd. drzwi gospodarczych gładko otynkowane, malowane na jasno, belki na ciemno; rygl po str.pd.
w dolnym poziomie gładko otynkowany, w górnym poziomie opierzony płytami. Niewielkie okna skupione w pn. czę-
ści budynku rozmieszczono niesymetrycznie na osiach, w 2 poziomie rygla, ujęto w drewniane opaski. Pod okapem
widoczne końcówki belek stropowych poddasza.

Elewacja tylna/zach/: 2-kondygnacyjna, zabudowana na osi środkowej 2-kondygnacyjnym skrzydłem; skrzydło od fron-
tu/zach/ 3-kondygnacyjne - trzecia kondygnacja w obrębie trójkątnego szczytu. Na osi pn. południowej części gł.
budynku 2-kondygnacyjny wąski aneks WC. Dach po pd. stronie budynku zawalony. Elewacja w obrębie gł. budynku
2-osiowa na obu kondygnacjach po obu stronach skrzydła. W obrębie skrzydła: 1. w przyziemiu, od pn. i pd. -
1-osiowa, od zach/frontu/ 2-osiowa niesymetryczna; 2. w drugiej kondygnacji od pd. i pn. -2-osiowa, od zach.
4-osiowa, symetryczna; w obrębie szczytu 3-osiowa.
Elewacja gł. budynku w obrębie przyziemia murowana, otynkowana, od str. pn., częściowo otynkowana od str. pd.

1. Miejscowość B O G A T Y N I A - MARKOCICE	2. Obiekt (nazwa jak w karcie) DOM MIESZKALNO-GOSPODARCZY ul.Nadrzeczna nr 36	3. Zawartość wkładki (nazwa obiektu lub materiału uzupełniającego) Opis,c.d..
--	---	--

Elewacja tylna/zach/,c.d.: Okna po stronie pn o zróżnicowanej wielkości i formie: pn.-kwadratowe umieszczone w głębokiej wnęcie, pd.-wąskie, prostokątne ujęte w kamienne, pomalowane opaski. Okna po pd. stronie w formie poziomych prostokątów, równej wielkości ujęto w kamienną/pn/ i tynkową/pd./ opaskę. W 2-kondygnacji ściana w konstrukcji ryglowej o 3-poziomowej kratownicy; pola kratownicy o zróżnicowanych wielkościach po stronie pn. otynkowane na gładko i malowane na jasno, belki na ciemno, po pd. stronie pola między ryglami nieotynkowane widoczne wypełnienie szachulcowe i ceglane. Po dwa niewielkie okna, po obu stronach umieszczono na środkowym poziomie i ujęto w drewniane opaski.

Skrzydło murowane, otynkowane, naroża /pn.-zach. i pd.-zach/ boniowane obustronnie w tynku; bonia o zróżnicowanej wielkości ułożone naprzemiennie duże i małe. Trójkątny szczyt wydzielony szeroką tynkową taśmą obwodową; w samym szczycie okullus ujęty w tynkową opaskę, nieprzeszkłony. Przeważają duże okna prostokątne w tynkowych opaskach z kamiennymi podokiennikami. W przyziemiu okna o zróżnicowanej wielkości i formie: stojące/pn/ i leżące/zach i pd./ prostokąty oraz duży kwadrat/zach/ ujęte w kamienne opaski. Drzwi w elewacji frontowej skrzydła asymetrycznie przesunięte w kierunku pd i ujęte w kamienną opaskę.

Elewacja boczna/pn./: 3-kondygnacyjna- trzecia kondygnacja w obrębie trójkątnego szczytu- jednoosiowa i niesymetryczna w przyziemiu, 2-osiowa, symetryczna w 2 i 3-kondygnacji. Elewacja o zróżnicowanej konstrukcji ścian na poszczególnych kondygnacjach: 1. w przyziemiu murowana z widocznymi z pod tynku, przy belkowaniu "stołu", łukowymi profilami trzech przęseł przysłupa. Niewielkie okno ulokowano w głębokiej wnęcie na skrajnej zachodniej osi. W 2-kondygnacji ściana ryglowa, 3-poziomowa; pola kratownicy o zróżnicowanej wielkości, z długimi zastrzałami, tynkowane na gładko, malowane na jasno a belki na ciemno. dwa niewielkie okna ulokowano na skrajnych osiach w 2-poziomie rygla, ujęto w drewniane opaski. Ściana w obrębie szczytu drewniana- szalowana deskami pionowymi na styk. Dwa otwory okienne zabite od wewnątrz dyktą ulokowano w centrum na środkowych osiach.

Elewacja boczna/pd./: 2-kondygnacyjna ze znacznie cofniętym, w kierunku pn, szczytem dachu poprzedzonym rumowiskiem zawalonego dachu nad pd. częścią budynku, z przylegającą od wsch. i nieco wysunięto do przodu zabudową gospodarczą, elewacja 3-osiowa, niesymetryczna. W przyziemiu murowana, w dużej części otynkowana/duże ubytki tynku/ z dużym otworem drzwi gospodarczych na osi środkowej flankowanym poziomymi, prostokątnymi okienkami. Drzwi i okna ujęto w kamienne opaski. Druga kondygnacja ryglowa oszalowana pionowymi deskami na styk z listwami nakładkowymi. Trzy otwory okien o zróżnicowanej wielkości/najmniejsze od zach największe od wsch./ częściowo zabite deskami ujęto w drewniane opaski. Szczyt cofniętego dachu oszalowano deskami pionowymi na styk.

Wnętrze i wyposażenie: W przyziemiu pomieszczenia gospodarcze mieszczą się pod wspólnym dachem z pomieszczeniami mieszkalnymi rozdzielone szeroką sienią. Obecnie pomieszczenia inwentarskie/obora/chlewnia/ w pd. części budynku są nieużytkowane inwentarsko. Wykorzystuje się je do przechowywania węgla, ziemniaków i rupieci. Pomieszczenia mieszkalne w pn. części budynku zachowały swoje funkcje z jednej dużej izby utworzono pokój i kuchnię. W skrzydle mieścił się kurnik ob. nieużytkowany oraz z chłodni mleka utworzono łazienkę i spiżarnię

Wkładkę złożył: K. Szafrńska, X. 1996r.
(imię, nazwisko i data)

u autora zdjęć

Miejsce przechowywania negatywów

Wzór ODZ 1978 r.

W sieni zachował się duży system kominowo-grzewczy z azmurowanym wejściem do piega chlebowego, ale rozebrano kuchnię do gotowania z płytą metalową stojącą pierwotnie w sieni. Na piętrze mieściły się pokoje mieszkalne po stronie pd. i w skrzydle tzw. letnie pokoje, po stronie pn. całoroczne-ogrzewane. Pokoje po pd. stronie uległy zniszczeniu na skutek zawalenia dachu.

Instalacje: elektryczna nad- i podtynkowa dwufazowa, wodna, szambo; ogrzewanie - piece węglowe.

Spis ilustracji:

1. Dom mieszkalno-gospodarczy
widok ogólny z pn-wsch.
2. Plan orientacyjny pol.
3. Plan sytuacyjny
4. Rzut przyziemia budynku
5. Plan orientacyjny niemiecki z 1936 r.
6. Elewacja frontowa/wsch./
7. Elewacja tylna/zach/,
widok z pn.-zach
8. Elewacja tylna/zach./,
widok pd.-zach
9. Elewacja boczna/pn/
10. Elewacja boczna/pd./
11. Drzwi wejściowe frontowe
12. Drzwi tylna-gosp. zach-skrzydło
13. Okno krosnowe w ścianie ryglowej
na piętrze
14. Fragment sieni gł. z widokiem
na system kominowo-grzewczy,
widok od strony pd,-zach.
Po prawej drzwi w przejściu
między frontową a tylną częścią sieni
15. Schody na piętro
16. fragment posadzki w sieni gł.
- 17,18. sklepienie żaglaste w oborze pd.
- 17-widok na pd. część obory
- 18-widok na pd.-wsch-frontową część obory
po lewej widoczny fragment boksu dla świnki.



1. Miejscowość

BOGATYNIA-MARKOCICE

2. Obiekt (nazwa jak w karcie)

DOM MIESZKALNO-GOSPODARCZY
ul. Nadrzeczna nr 36

3. Zawartość wkładki (nazwa obiektu lub materiału uzupełniającego)

Materiał ilustracyjny



6



8



7



10



9



M



12

1. Miejscowość
BOGATYNIA-MARKOCICE

2. Obiekt (nazwa jak w karcie)
DOM MIESZKAŁNO-GOSPODARCZY
ul. Nadrzeczna nr 36

3. Zawartość wkładki (nazwa obiektu lub materiału uzupełniającego)

Materiał ilustracyjny



13



15



14



16

