

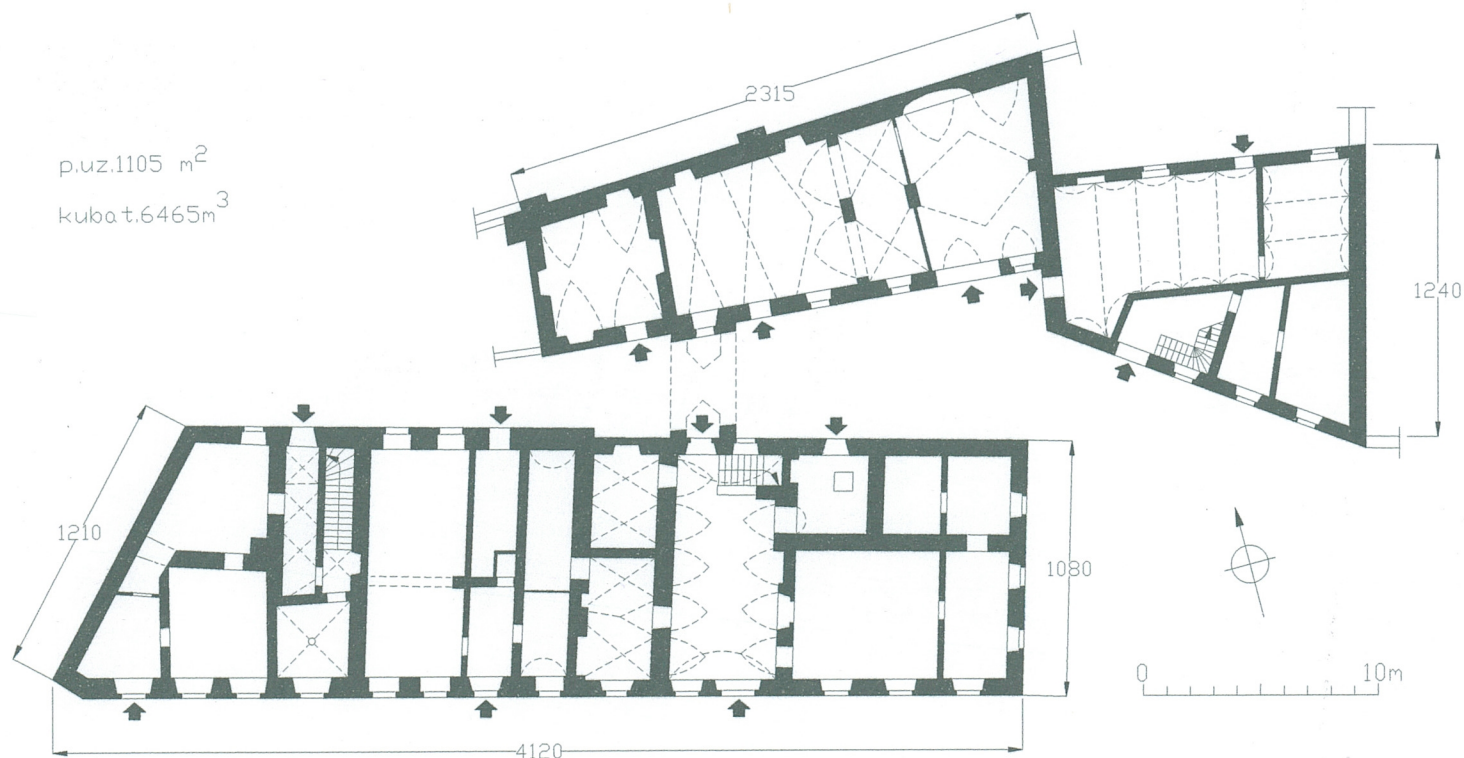
KARTA EWIDENCYJNA ZABYTKU NIERUCHOMEGO WPISANEGO DO REJESTRU ZABYTKÓW

1. Nazwa

PLEBANIA Z ZABUDOWANIAM I PARAFIALNYMI

93/21

11. Materiały graficzne



skala 1 : 300

3. Miejscowość

BYSTRZYCA KŁODZKA

4. Adres

Pl. M. Curie-Skłodowskiej 3-3a
(d. Ducha Św.)

57-500 Bystrzyca Kłodzka

nr ewidencyjny działki: 594

nr księgi wieczystej: KW

5. Przynależność administracyjna

województwo dolnośląskie

powiat kłodzki

gmina Bystrzyca Kłodzka

6. Współrzędne geograficzne

N 50°17.52.34" E 16°39'1.91"

7. Poprzednie nazwy miejscowości

Kłodská Bystrice, Habelschwerdt

8. Właściciel i jego adres

parafia rzymskokatolicka pw. Św. Michała
Archanioła w Bystrzycy Kłodzkiej,
Pl. M. Curie-Skłodowskiej 3
57-500 Bystrzyca Kłodzka

9. Użytkownik i jego adres

j.w.

10. Formy ochrony

A/6148/1-3

18.07.2013

Zabudowa starego miasta w Bystrzycy Kłodzkiej skoncentrowana jest wokół dwóch ośrodków: centralnego czworobocznego, regularnego rynku z ratuszem i regularną zabudową pierzei rynkowych oraz nieregularnego w kształcie placu kościelnego, zlokalizowanego w najwyższym punkcie miasta, przy pn.-zach. odcinku dawnych murów miejskich. Kościół parafialny pw. św. Michała Archaniola stanowi centralny punkt placu. Na pn. od niego powstawała na przestrzeni lat zabudowa związana z działalnością parafii – budynki plebanijce i szkoły parafialne. Dzisiejsza plebania w pierwotnej formie powstała za czasów luterańskiego proboszcza, Caspara Elogiusa, w 1575 r. (data budowy uwidoczniła nad wejściem głównym). W 1597 r. budynek został przedłużony ku pn.-zach. z inicjatywy proboszcza Abrahama Zankfrefy, który przeniósł tu szkołę parafialną, zajmując dotychczas budynek przy Bramie Wyszeckiej, przeznaczony z kolei, na organistówkę. Mniej więcej w tym samym czasie rozpoczęto budowę wikarówki, której tylna elewacja włączona została w odcinek murów miejskich. W 1682 r. proboszcz Kuntsche nabył budynek kończący ciąg zabudowy miejskiej, otaczającej plac kościelny od pn. i przeznaczył go na szkołę dla dziewcząt, która mieściła się tu do 1821 r. Po opuszczeniu budynku przez szkołę, przeznaczono go na dom dzwonnika i organisty. Liczne pożary nawiedzające miasto powodowały ciągłe niszczenie zabudowań parafialnych (1753, 1800, 1823), które przy kolejnych odbudowach, cały czas zmieniały nieco formę. Prawdopodobnie w 1902 r. przeprowadzono prace remontowe i budowlane zakrojone na dużą skalę, których efektem jest dzisiejszy kształt zabudowy parafialnej. Potwierdzonym przedsięwzięciem jest dobudowa drewnianej zewnętrznej galerii, biegnącej wzdłuż elewacji wikarówki, prace prowadził mistrz mularski W. Bartsch. Kolejne zmiany w wyglądzie budynków zaszły w czasach współczesnych. Ich efektem jest np. powstanie nowych otworów drzwiowych (środkowy otwór fasady plebanii – l. 70 XX w. ?, czy wejść gospodarczych w elewacjach tylnych budynków) i nowy wystrój wnętrz plebanii (przy czym zniszczeniu uległa oryginalna sztukatorka sieni – po 1994 r.).

SYTUACJA. Bystrzyca Kłodzka – miasto, siedziba gminy miejsko-wiejskiej, położone na pd. krańcach województwa dolnośląskiego, w Kotlinie Kłodzkiej, na terenie dawnego hrabstwa kłodzkiego, w odległości 18 km na pd. od jego historycznej stolicy – Kłodzka. Miasto rozciąga się na pofałdowanym terenie, u ujścia Bystrzycy do Nysy Kłodzkiej.

Miasto rozlokowane jest na zboczu, opadającym tarasowo ku opływającym je od pd. i od wsch. rzekom. Wzdłuż Nysy Kłodzkiej przebiegają też główne szlaki komunikacyjne: kołowy – stary szlak handlowy z pd. na pn. Europy i towarzysząca mu linia kolejowa od granicy czeskiej do Kłodzka. Zabudowa staromiejska, o zachowanym, owalnym kształcie, koncentruje się wokół regularnego, położonego niżej rynku. Ośrodkiem mniejszej, położonej wyżej, zach. części miasta, jest plac kościelny z centralnie usytuowanym kościołem parafialnym pw. św. Michała Archaniola i otaczającą go zabudową towarzyszącą. Opisywane obiekty parafialne włączone są w zabudowę pn. pierzei placu kościelnego. Plebania, pierwotnie wolnostojąca, sąsiadująca od pn., z prezbiterium kościoła, połączona została łącznikiem, przebiegającym na wysokości drugiej kondygnacji z wikarówką, nieregularnym budynkiem, usytuowanym pod niewielkim kątem do plebanii i zakończonym od wsch. małym obiektem o nieregularnym rzucie, dawną szkołą dla dziewcząt, później domem dzwonnika, a obecnie – nieużywanym domem organisty. Kompleks zabudowy parafialnej, włączony częściowo – tylną elewacją wikarówki – w ciąg murów miejskich, koncentruje się wokół wydłużonego w osi wsch.-zach., wewnętrznego dziedzińca, ograniczonego od zach. fragmentem muru z bramą wyjazdową prowadzącą na ul. Wojska Polskiego (obwodnicę starego miasta, biegnącą po linii dawnych murów miejskich), od wsch. – bramą prowadzącą do wylotu ul. Siennej.

Ściany. *Ściany zewnętrzne* murowane z kamienia z niewielkim dodatkiem cegły pełnej w wykończeniu otworów i w partii gzymsów, obustronnie tynkowane, z wyjątkiem elewacji tylnej budynku stajni i wikarówki, która włączona w ciąg murów miejskich, zachowała pierwotną formę muru z surowego kamienia. Detal architektoniczny bardzo skromny: w głównym *budynku plebanii i dawnej szkoły* ograniczony do dwóch kamiennych obramień otworów drzwiowych i odsłoniętego spod tynku niewielkiego ciosu kamiennego nad wejściem, w którego licu wykuta data budowy obiektu: 1575; w 1902 r., na całej długości drugiej kondygnacji elewacji frontowej *budynku stajni i wikarówki* zamontowano drewnianą galerię w konstrukcji słupowej, wspartą na prostych wspornikach, ograniczoną pełną balustradą z desek; elewacja tylna domu organisty, w przyziemiu elewacji tylnej, zachowała częściowo ceglane obramienia otworów, elewacja frontowa artykułowana tynkowanym gzymsem kordonowym; wszystkie budynki zwieńczone gzymsami głównym, zwykle otynkowanymi, tylko w elewacji tylnej wikarówki ceglanym, nie tynkowanym.

Ściany wewnętrzne: murowane z kamienia i cegły, otynkowane; pomieszczenia ciągów komunikacyjnych (korytarze, klatka schodowa, hol, sień) wykończone współczesną boazerią drewnianą z listew wys. ok. 140 cm, w korytarzu dawnej szkoły (cz. zach.) boazeria z paneli z tworzywa sztucznego; w sanitariatach współczesna glazura ścienna. W wyniku licznych przebudów, i modernizacji, które nastąpiły na przestrzeni lat, wnętrza w dużym stopniu uległy wtórnym podziałom; wtórne ścianki działowe zróżnicowane konstrukcyjnie, wszystkie tynkowane.

Sklepienia i stropy. Przyziemie *plebanii* częściowo sklepienie. Obszerna, poprzeczna sień nakryta niską kolebką z pięcioma parami lunet; dwa wąskie pomieszczenia sąsiadujące z sienią od zach. nakryte sklepieniami krzyżowymi; nieregularny rzut pomieszczenia pd. spowodował arytmie w układzie przęseł i nierówny przebieg szwów sklepiennych; sklepienia krzyżowe nakrywają również wąskie korytarzyk z klatką schodową w zach. części budynku (dawna szkoła) oraz kwadratowe pomieszczenie, znajdujące się w trakcie frontowym tej osi; szwy sklepienne we wszystkich pomieszczeniach „wyciągnięte”, w pomieszczeniu pd.-zach. zbiegają się w płaskim i gładkim okrągłym zworniku, stanowiącym pozostałość dawnych zworników w formie rozet, zastosowanych pierwotnie [cd. wkładka nr1]

14. Kubatura 6465 m ²	15. Powierzchnia użytkowa 1105 m ²	16. Przeznaczenie pierwotne plebania z budynkami parafialnymi	17. Użytkowanie obecne plebania z budynkami parafialnymi (dom organisty nie użytkowany)
18. Stan zachowania <p>Plebania i pozostałe budynki parafialne poddano remontowi i modernizacji w latach 90-tych XX w. Prace objęły remonty dachów i elewacji, wymianę stolarki okiennej, remonty instalacji elektrycznej i wodno-kanalizacyjnej. Skutkiem prac była poprawa warunków użytkowania obiektów, poprawa ich stanu technicznego i estetyki elewacji, jednocześnie jednak zniszczeniu uległa część oryginalnego wystroju, przede wszystkim zlikwidowano sztukatorkę sklepienia sieni (rozety i sieć dekoracyjnych żeber sklepiennych). Stan techniczny obiektów zróżnicowany; plebania i wikarówka (piętro mieszkalne budynku sąsiedniego) w dobrym stanie technicznym, ze zmienionym, „zmodernizowanym” wystrojem i dyspozycją wewnątrz. W złym stanie technicznym pozostaje przyziemie budynku wikarówki (dawna stajnia), które nie użytkowane, z wyjątkiem wydzielonego wtórnie pomieszczenia wsch. adaptowanego do funkcji garażowych – ściany i posadzki mocno zawilgocone, wewnątrz zaniedbane, zniszczone tynki wewnętrzne. Dom organisty nie użytkowany; budynek pozbawiony instalacji c.o., ze zdemontowanymi piecami kaflowymi, mocno zawilgocony, ślady wilgoci i zagrzybienia ścian wewnętrznych na obu kondygnacjach, pomieszczenie piwniczne zalane, zniszczone schody piwniczne, wewnątrz zaniedbane.</p>		19. Istniejące zagrożenia, najpilniejsze postulaty konserwatorskie <p>Użytkowane części kompleksu pozostają w dobrym stanie technicznym, jednak w wyniku remontów z lat 90-tych XX w. utraciły część oryginalnego wystroju XVI-wiecznego (sztukatorka), który został zastąpiony wątpliwej wartości elementami w typie np. wszechobecnej drewnianej boazerii z listew. Nieużywane budynki i ich części w złym stanie technicznym, główne zagrożenie stanowi znaczne zawilgocenie ścian, szczególnie w dolnych partiach. W związku z powyższym proponuje się:</p> <ul style="list-style-type: none"> ▪ inwentaryzację zachowanych elementów wyposażenia i wystroju wewnątrz budynków i objęcie ich ochroną konserwatorską (meble w plebanii, stolarka, żłoby w stajni); ▪ odwodnienie terenu i osuszenie ścian wikarówki i domu organisty; remont tych obiektów i ich zagospodarowanie; ▪ wpisanie do rejestru zabytków kompleksu parafialnego. 	

20. Akta archiwalne (rodzaj akt, numer i miejsce przechowywania)

AP Wrocław:

1. Kartografia. Rejencja Wrocławska:

IV/374. Katasterplankarte Ost, 1938 1:2500; IV/375. Habelschwerdt., 1:5000, 1941, F. Schulz; IV/45. Plan Habelschwerdt., 1897, T. Baron Liegitz; IV/46. Besiedlungsplan der Stadt Habelschwerdt., 1:2500, 1937;

2. Konserwator Zabytków Prowincji Dolnośląskiej:

263. Habelschwerdt. Ev. K. u. Kath. Pfarrk., 1934-41; 264. Habelschwerdt. Verschiedenes, 1932-42;

Archiwum NID O/Wrocław:

Bystrzyca Kłodzka. Studium hist.-urbanistyczne miasta. Wrocław 1957. W. Dziewulski, M. Kutner; Bystrzyca Kłodzka. Studium hist.-urbanistyczne miasta. Wrocław 1979. M. Rochowicz, fot. S. Stalmarski, T. 1-2; Wytyczne kons. do planu zagosp. przestrzennego Bystrzycy Kłodzkiej. ROSiOŚK Wrocław 1994;

Archiwum UMiG Bystrzyca Kłodzka – dokumentacja techniczna:

1. orientacyjny plan sytuacyjny zabudowań parafialnych, 1902 r., syg. W. Bartsch; 2. proj. dobudowy ganku przy bud. Parafialnym, 1902, syg. W. Bartach; [repr. W: Studium ... , 1979]

23. Bibliografia

Ausführliche Beschreibung des großen Brandes der Stadt Habelschwerdt., Schweidnitz 1823 [b. pag.]; J. THAMM Geschichte der Stadt Habelschwerdt., Habelschwerdt 1842 F. VOLKMER, Die Geschichte der Stadt Habelschwerdt, Habelschwerdt 1887, passim; H. LUTSCH, Verzeichnis der Kunstdenkm:aller .., Bd.2. Die Kunstdenkmäler der Landkreise des Reg.-Bezirks Breslau., Breslau 1889, s. 56; J. MARX, Habelschwerdt, das glätzische Rothenburg. Leimen 1981; K. BARTNIK, Bystrzyca Kłodzka [seria: Śląsk w zabytkach sztuki., p. red. M. Złata], Ossolineum 1992, str. 79–81; Zabytki sztuki w Polsce. Śląsk., Warszawa 2006, str.174-5; M. RUCHNIEWICZ, S. ROSIK, P. WISZEWSKI, Bystrzyca Kłodzka. Zarys rozwoju miasta na przestrzeni wieków, Wrocław-Bystrzyca Kłodzka 2007; Immediatstadt Habelschwerdt., 1804/1814 [w:] J. KÖGLER, Die Chroniken der Graftschaft Glatz., Bd. 2, S. 189–226; F.STRECKE, Zur Geschichte unserer Heimat (Habelschwerdt und Umgebung 1000-1945) [Weimar]

25. Źródła ikonograficzne (rodzaj, miejsce przechowywania)

– kościół św. Michała Archaniola 1739; litogr. wg rys. F.B. Wernera z suplementu Topographia Silesiae z 1767, kopia F. A. Pompejusa w 1862 r. [widoczny frag. plebanii]

– „Habelschwerdt aus der Vogelschau 1739“, litogr. jw. [litografie publikowane w licznych wydawnictwach i w Internecie, np.:

http://fotopolska.eu/Bystrzyca_Klodzka/b15697,Kosciol_sw_Michala_Archaniola.html

http://dolny-slask.org.pl/517743,Bystrzyca_Klodzka,Kosciol_sw_Michala_Archaniola.html

– Studia urb.-arch. ... , [☞ pkt. 20]: fot. plebanii z lat 50-tych i 70-tych, repr. litogr. Wernera;

21. Uwagi

22. Adnotacje o inspekcjach, informacje o zmianach (daty, imiona i nazwiska wypełniających)

24. Opracowanie karty ewidencyjnej (autor, data i podpis)

tekst PDZ ALMA 20.05.2013

plany, rysunki PDZ ALMA 20.05.2013

fotografie PDZ ALMA 20.05.2013

Karta po wypełnieniu podlega ochronie na podstawie przepisu prawa autorskiego

26. Załączniki

- * wkładka nr 1: cd. opisu;
- * wkładka nr 2: cd. opisu; spis ilustracji; ilustracje;
- * wkładka nr 3: ilustracje;
- * wkładka nr 4: ilustracje;
- * wkładka nr 5: ilustracje;
- * wkładka nr 6: ilustracje archiwalne; mapka sytuacyjna, mapka orientacyjna

1. Miejscowość	BYSTRZYCA KŁODZKA	5. Obiekt (nazwa jak w karcie) oraz adres	6. Zawartość wkładki
2. Gmina	Bystrzyca Kłodzka	PLEBANIA Z ZABUDOWANIAMI PARAFIALNYMI Pl. M. Curie-Skłodowskiej 3-3a	cd. opisu;
3. Powiat	kłodzki		
4. Województwo	dolnośląskie		

w sklepionych pomieszczeniach przyziemia. Wąski ciąg pomieszczeń w części środkowej, stanowiący pierwotnie skrajną, wsch. oś dawnej szkoły, dziś pełniących funkcje gospodarcze (spizarnia), nakryty jednolitym sklepieniem kolebkowym na łuku półkolistym, nadającym mu formę tunelową; sklepienia z kolebki odcinkowej przesklepiają biegi obu klatek schodowych. Pozostałe pomieszczenia przyziemia (z wyjątkiem części kuchennej) i wszystkie pomieszczenia na piętrze nakryte stropami drewnianymi belkowymi z podsufitkami, w większości tynkowanymi na trzcinie, w małym holu i korytarzu części zach., oszalowane współcześnie deskami. W kuchni i na jej zapleczu (mieszkanie gospodni) oryginalne stropy zakryte współczesnymi stropami podwieszanymi, w których montowana instalacja oświetleniowa. *Stajnia* w całości sklepiąca; nieregularny rzut budynku zaowocował nieregularnym układem sklepień; w części zach. dwuprzęsłowe pomieszczenie nakryte kolebką z dwiema parami dość regularnych lunet; duże pomieszczenie właściwej stajni, mocno rozszerzające się ku wsch., nakryte w dwóch przęsłach sklepieniem krzyżowym na rzucie mocno wydłużonych prostokątów, w dalszej części pomieszczenia sklepienie mocno nieregularne krzyżowo-kolebkowe z lunetami i dodatkowymi szwami, wsparte na dwóch przysadzistych, czworobocznych, środkowych słupach kamiennych (wsch. część stajni wtórnie wydzielona ceglana ścianką działową, pełni obecnie funkcje garażowe). Nadbudowana nad stajnią *wikarówka* wraz z przejściem, łączącym ją z plebanią, nakryta stropami drewnianymi belkowymi z podsufitkami tynkowanymi na trzcinie. W *domku organisty* (3 a) małe pomieszczenie piwniczne i bieg prowadzących do niego schodów sklepienie kolebką odcinkową, gospodarcze przyziemie nakryte stropami ceramicznymi, odcinkowymi na belkach stalowych (trakt pn.) a trzy pomieszczenia frontowe z sienią i klatką schodową oraz pokoje i korytarz piętra przekryte stropami drewnianymi z podsufitkami tynkowanymi na trzcinie.

Wieżba dachowa. Poszczególne budynki parafialne nakryte własnymi dachami, ich konstrukcja identyczna; wieżba drewniana, jętkowo-krokwiowa na podwójnej ścianie stolcowej usztywniona mieczami w kierunku kalenicowym.

Pokrycie dachowe. Dachy z nowym pokryciem ceramicznym z dachówki karpiówki kładzionej podwójnie „w koronkę”.

Posadzki i podłogi. *Plebania* – w pomieszczeniach gospodarczych przyziemia posadzki z wylewki betonowej, poza kotłownią – nakryte wykładziną z tworzywa sztucznego; sień z posadzką betonową, z wykończeniem lastriko; w korytarzach przyziemia, kuchni, niektórych pomieszczeniach (salka katechetyczna) i wszystkich sanitariatach posadzki z współczesnych ceramicznych płytek podłogowych; na pię-

trze, pokoje mieszkalne, hol i korytarz z podłogami drewnianymi deskowymi lub z współczesnymi podłogami z paneli podłogowych. *Stajnia* z posadzką z płyt kamiennych w części zach., ceramiczną z cegły kładzionej na sztorc i współczesną, z wylewki betonowej w części wsch., adaptowanej na garaż. W pomieszczeniach piętra podłogi drewniane deskowe, tylko w sanitariatach współczesne płytki podłogowe. Pomieszczenia przyziemia *domku organisty* z posadzkami z wylewki betonowej; na piętrze podłogi deskowe, kryte wykładzinami z tworzyw sztucznych..

Schody. *Schody zewnętrzne.* Wejście wsch. części zach. plebanii (d. szkoła) poprzedzone szerokim prostym biegiem schodów betonowych z podestem, który obustronnie ujęty współczesną balustradą z prętów metalowych.

Schody wewnętrzne. Każda z części dzisiejszej *plebanii* posiada własną klatkę schodową; główna klatka schodowa ulokowana przy ścianie pn. sieni, obok wejścia tylnego – schody trzybiegowe ze spocznikami, wyłożone drewnem, prowadzą do holu piętra, skąd przejście na drewniane schody wachlarzowe na strych; druga kondygnacja strychu dostępna przez schody drabiniaste. Boczna klatka schodowa przylega bezpośrednio do sklepionego korytarzyka pn. traktu części zach.; klatka tunelowa, zabiegowa, schody drewniane. *Wikarówka* dostępna pośrednio, z plebani przez łącznik na piętrze; brak wewnętrznej komunikacji między stajnią i częścią mieszkalną nad nią. Wsch. część kompleksu parafialnego, *domku organisty*, z własną klatką schodową, zlokalizowaną w trakcie frontowym, przy sieni; schody zabiegowe, drewniane, policzkowe, oparte na ścianie frontowej, ograniczone ażurową balustradą drewnianą ze smukłych trałek.

Otwory. *Otwory okienne* prostokątne, w większości zamknięte prosto, różnią się w poszczególnych częściach kompleksu wymiarami i proporcjami; w układzie widoczna tendencja do zachowania regularności i jedności przebiegu osi okiennych, szczególnie od frontu, co nie do końca zrealizowane, ze względu na liczne przebudowy; otwory pozbawione obramień (z wyjątkiem dwóch okienek gospodarczych domku organisty, ujętych w obramienia ceglane), ze stolarką wymienioną współcześnie, drewnianą i z PCV. Rozmieszczenie otworów okiennych na fasadzie plebanii dowodzi, że budynek w dzisiejszej formie powstał w wyniku rozbudowy ku zachodowi pierwotnej plebanii; otwory wsch. części, nieco większe w górnej kondygnacji, mijają się z otworami części zach., które umieszczone nieco wyżej i nieco większe w przyziemiu; w elewacji tylnej, przy łączniku, małe, zróżnicowane okienka klatki schodowej w charakterystycznym „wspiętym” układzie; za łącznikiem, mniejsze niż w fasadzie otwory w regularnym układzie osiowym. Fasada domu organisty czteroosiowa,

z mniejszymi otworami w przyziemiu gospodarczym i większymi – na piętrze mieszkalnym; w tylnej elewacji okna przyziemia gospodarczego mniejsze, o różnych proporcjach, z odcinkowymi zamknięciami, ujęte w ceglane obramienia, jedno z nich współcześnie zamurowane; część zach. budynku z wtórnie nadbudowaną kondygnacją poddaszową, w której otwory okienne mniejsze, w osiach. Stajnia doświetlona małymi okienkami o formie prostokątów leżących; w części mieszkalnej nieliczne większe otwory okienne w elewacji frontowej i bocznych. Łącznik prześwietlony z obu stron parą otworów okiennych.

Otwory drzwiowe zewnętrzne. W fasadzie *plebanii* zlokalizowano trzy otwory drzwiowe zewnętrzne; w czwartej osi od wsch. otwór stanowiący wejście do sieni – kształt prostokąta zamkniętego pełnołukowo, w arkadowym obramieniu z kamiennych ciosów, z współczesnymi drewnianymi, prostokątnymi drzwiami ramowo-płycinowymi z nadświetlem; dwa następne otwory w części dobudowanej: w pierwszej osi od zach. – otwór prostokątny z prostym zamknięciem, w obramieniu z kamiennych ciosów i z półkolistym wtórnym nadświetlem w nadprożu i w siódmej osi zach. – smukły prostokąt zamknięty pełnołukowo, poprzedzony schodami; w obu otworach jednoskrzydłowe współczesne drzwi ramowo-płycinowe; w elewacji tylnej cztery otwory drzwiowe zewnętrzne, wszystkie przekształcone współcześnie, prostokątne, typowe, z jednoskrzydłowymi współczesnymi drzwiami o zróżnicowanej konstrukcji. W elewacji *stajni* i *wikarówki* trzy otwory drzwiowe w przyziemiu elewacji frontowej i jeden na piętrze, prowadzący z drewnianej galerii do wnętrza; wszystkie otwory prostokątne z prostymi zamknięciami, zróżnicowane w wymiarach i proporcjach, drzwi o różnej konstrukcji, w tym kwadratowa brama z dwuskrzydłowymi wrotami z desek na zastrzał. Główne wejście do *domu organisty* zlokalizowane w osi zach. elewacji frontowej; prostokątny otwór wypełniony dwuskrzydłowymi drzwiami ramowo-płycinowymi; do części gospodarczej budynku prowadzą jeszcze dwa wejścia, w elewacji bocznej i tylnej; wokół typowego otworu elewacji tylnej zachował się ślad jego pierwotnego kształtu z odcinkowym zamknięciem.

Otwory drzwiowe wewnętrzne w dużym stopniu przekształcone, na ogół typowe z współczesnymi jedno- lub dwuskrzydłowymi drzwiami o zróżnicowanej konstrukcji; na piętrze *plebanii* zachowało się oryginalne przejście z korytarza do pomieszczeń mieszkalnych proboszcza – otwór prostokątny, ujęty w ozdobne uszate barokowe odrzwia ze snycerską dekoracją w postaci liściastych spływów, skrzydło drzwiowe współczesne. Oryginalne wewnętrzne otwory drzwiowe zachowane również częściowo w *wikarówce* – mniejsze, w uszatyh odrzwiach z profilowaną listwą. W najmniejszym stopniu zmienił się układ otworów drzwiowych wewnętrznych w *domu organisty*: prostokątne otwory, niektóre w ościeżynach płycinowych lub gładkich, z jedno- i dwuskrzydłowymi drzwiami ramowo-płycinowymi.

RZUT. Plebania i pozostałe obiekty parafialne tworzą kompleks połączonych ze sobą budynków, założonych na mocno nieregularnych rzutach, warunkowanych układem dawnej zabudowy i przebiegu murów miejskich. Budynek *plebanii* na rzucie wydłużonego czworoboku z ukośną ścianą zach. W połowie długości elewacji tylnej

widoczny niewielki uskok – znak rozbudowy plebanii pod koniec XVI w. Wnętrze dwutraktowe, o nieregularnym przebiegu traktów, z obszerną przelotową sklepioną sienią w części środkowej. Plebania w drugiej kondygnacji skomunikowana krótkim łącznikiem z równoległym do niej budynkiem *stajni* (przyziemie) z *wikarówką* (piętro), który na rzucie wydłużonego trapezu, rozszerzającego się ku wsch., jest jednotraktowy, sklepiony. Tylne elewacje budynku włączone w linię murów miejskich. Do pd. odcinka elewacji wsch. dobudowany *dom organisty*. Rzut nieregularny, trapezowy, z elewacją frontową ustawioną pod kątem rozwartym w stosunku do elewacji *stajni* i *wikarówki*. W przyziemiu wydzielone dwa nieregularne trakty: tylny, gospodarczy, ze stropami ceramicznymi i frontowy.

BRYŁA. Rozczłonkowany kompleks połączonych ze sobą budynków, o zróżnicowanych nieregularnych bryłach, otacza wąski, nieregularny dziedziniec, otwarty od strony zach. i wsch. Wszystkie budynki dwukondygnacyjne, częściowo z użytkowymi poddaszami, piwnica tylko pod częścią *organistówki*; nad *wikarówką* i *łącznikiem* dachy dwuspadowe, pozostałe dachy na bazie dwuspadowych, przekształcone w trakcie przebudów – nad *plebanią* trzyspadowy, z naczółkiem od wsch.; połączyć pn. dachu *domu organisty* podniesiona nad częścią zach., z powodu nadbudowy dodatkowej kondygnacji. Elewacja frontowa *wikarówki* wzbogacona o drewnianą galerię ciągnącą się na wysokości drugiej kondygnacji, na całej jej długości. Łącznik komunikujący *plebanię* z *wikarówką* przerzucony na wysokości sieni plebanii, podsklepiony w przyziemiu, tworzy bramę wjazdową na wsch. część wąskiego dziedzińca kompleksu.

ELEWACJE wszystkich budynków gładko tynkowane, ściany artykułowane otworami, zwieńczone gzymsami, wyjątkiem jest tylna elewacja *wikarówki* – ślepa, z surowego kamienia, wsparta przyporami, włączona w linię murów miejskich. **Elewacja frontowa plebanii** 14-osiowa, z dwiema kondygnacjami otworów okiennych o mijających się poziomach w 6-osiowej części wsch. (pierwotnej plebanii) i w dobudowanej części zach. (d. szkoła); w elewacji trzy otwory wejściowe, dwa z nich w kamiennych obramieniach, środkowy bez obramienia, poprzedzony prostym biegiem schodowym; nad wejściem do najstarszej części plebanii data jej budowy – 1575 – wykuta w licu ciosu kamiennego; elewacja wsch. dwukondygnacyjna z użytkowym poddaszem, czteroosiowa, o regularnym układzie otworów okiennych, z użytkowym dwuosiowym poddaszem, oddzielonym gzymsem wieńczącym; elewacja zach. – ślepa; elewacja pn. dwukondygnacyjna, rozdzielona łącznikiem, w części zach. 7-osiowa, z uskokiem znaczącym granicę rozbudowy plebanii, w części wsch. 3-osiowa, z okienkami klatki schodowej i wejściem tylnym. **Elewacja pd. stajni i wikarówki** w przyziemiu (stajnia) 7-osiowa z małymi okienkami i trzema otworami wejściowymi, rozczłonkowana drewnianą zadaszoną galerią na wspornikach, która biegnie na wysokości jednoosiowej kondygnacji mieszkalnej (*wikarówki*); w drugiej kondygnacji elewacji wsch. wtórnie dobudowane, nadwieszane, dwuosiowe pomieszczenie sanitarne; powyżej elewacja jednoosiowa, o nieregularnym przebiegu osi okiennych w korpusie i szczycie;

1. Miejscowość	BYSTRZYCA KŁODZKA	5. Obiekt (nazwa jak w karcie) oraz adres PLEBANIA Z ZABUDOWANIAMI PARAFIALNYMI Pl. M. Curie-Skłodowskiej 3-3a	6. Zawartość załącznika cd. opisu; spis ilustracji; ilustracje;
2. Gmina	Bystrzyca Kłodzka		
3. Powiat	kłodzki		
4. Województwo	dolnośląskie		

przy elewacji zach. współczesna jednokondygnacyjna przybudówka garaży, ponad którą jeden skrajny otwór okienny. *Dom organisty od frontu* dwukondygnacyjny, czteroosiowy, z regularnym układem ujednoliconych w kondygnacjach otworów okiennych i z otworem drzwiowym w osi skrajnej; jako jedyny budynek zespołu, artykułowany w elewacji frontowej gzymsem kordonowym; od strony wikarówki, w występującym z linii zabudowy fragmencie elewacji bocznej, otwór wejściowy; elewacja wsch. łączy się z ciągiem zabudowy pn. pierzei ul. Siennej; elewacja tylna czteroosiowa, dwukondygnacyjna w części wsch., w dwóch zach. osiach podniesiona o kondygnację poddaszową; układ otworów powyżej przyziemia regularny; w przyziemiu gospodarczym otwory ujęte w pozostałości ceglanych obramień.

WNĘTRZE. Wnętrza o zmienionej dyspozycji, ich oryginalny, XIX-wieczny układ zachowany w największym stopniu w domu organisty. *Plebania* dwutraktowa w osi podłużnej, z nieregularnymi traktami, które przerwane w środkowej części budynku sklepionymi wnętrzami: obszerną przelotową sienią i dwoma węższymi ciągami pomieszczeń gospodarczych. *Stajnia* sklepiona, jednotraktowa, z wtórnie wydzielonym pomieszczeniem wsch. (garaż), nie skomunikowana z kondygnacją mieszkalną (*wikarówka*), która dostępna tylko przez łącznik rozpięty między nią i plebanią. W górnej kondygnacji zewnętrzna drewniana galeria, umożliwiająca bezpośredni dostęp do poszczególnych pomieszczeń. W *domu organisty* przyziemie dwutraktowe, z tylnym traktem gospodarczym i mniejszym, nieregularnym frontowym, ze środkową klatką schodową i holem, na górze korytarz z wejściami do pokoi, część pokoi w amfiladzie.

WYPOSAŻENIE. We wszystkich budynkach zachowały się nieliczne egzemplarze oryginalnej wewnętrznej stolarki drzwiowej, na plebanii barokowe odrzwia z ornamentálną dekoracją snycerską; w mieszkaniu proboszcza zachowanych kilka oryginalnych mebli (kredens 1906, szafa barokowa) oraz ozdobny piec kaflowy z pocz. XX w.; w stajni przetrwał rząd kamiennych żłobów końskich.

INSTALACJE: elektryczna, wodno-kanalizacyjna, c.o. z lokalną kotłownią; w domu organisty brak instalacji c.o.

SPIS MATERIAŁU ILUSTRACYJNEGO

1. Widok plebanii od pd.-wsch.
2. Widok kompleksu od strony pn.- zach.
3. Fragment wikarówki i plebanii z łącznikiem.
4. Widok plebanii od pd.-zach.
5. Wikarówka od pn.-zach.
6. Wikarówka, elewacja frontowa z galerią.
7. Elewacja frontowa domu organisty.
8. Widok na tyły zabudowy, od pn.
9. Fragment pn.-zach. elewacji pn. plebanii.
10. Fragment pn.-wsch. elewacji pn. plebanii.
11. Przejazd pod łącznikiem.
12. Wejście główne.
13. Wejście boczne.
14. Wnętrze sieni.
15. Sklepienie korytarza zach.
16. Sklepienie pomieszczenia traktu frontowego.
17. Klatka schodowa.
18. Widok na korytarz z widocznym uniesieniem poziomu w części zach.
19. Barokowe odrzwia.
20. Wnętrze stajni.
21. Wnętrze wydzielonego ze stajni garażu.
22. Kamienne żłoby.
23. Drzwi w wikarówce.
24. ceramiczny strop w domu organisty.
25. Klatka schodowa jw.
26. Strych.
27. Reprodukacja grafiki F. Pompejusa z 1736 [za: dolny-slask.org.pl]
28. Fragment planu sytuacyjnego z 1902. [za: studium .. 1979]
29. Projekt galerii drewnianej z 1902. [za: studium .. 1979]
30. Frag. litografii F. Pompejusa „Habelschwerdt aus der Vogelschau 1739”. [za: dolny-slask.org.pl]

1.



2.



3.



4.



1. Miejscowość BYSTRZYCA KŁODZKA

2. Gmina Bystrzyca Kłodzka

3. Powiat kłodzki

4. Województwo dolnośląskie

5. Obiekt (nazwa jak w karcie) oraz adres

PLEBANIA Z ZABUDOWANIAMI PARAFIALNYMI
pl. M. Curie-Skłodowskiej 3-3a

6. Zawartość załącznika

ilustracje;

5.



6.



7.



8.



9.



10.



11.



1. Miejscowość **BYSTRZYCA KŁODZKA**
2. Gmina **Bystrzyca Kłodzka**
3. Powiat **kłodzki**
4. Województwo **dolnośląskie**

5. Obiekt (nazwa jak w karcie) oraz adres

PLEBANIA Z ZABUDOWANIAMI PARAFIALNYMI
pl. M. Curie-Skłodowskiej 3-3a

6. Zawartość załącznika

ilustracje

12.



13.



14.



15.



16.



18.



17.



1. Miejscowość **BYSTRZYCA KŁODZKA**
2. Gmina **Bystrzyca Kłodzka**
3. Powiat **kłodzki**
4. Województwo **dolnośląskie**

5. Obiekt (nazwa jak w karcie) oraz adres

PLEBANIA Z ZABUDOWANIAMI PARAFIALNYMI
pl. M. Curie-Skłodowskiej 3-3a

6. Zawartość załącznika

ilustracje

19.



20.



21.



22.



23.



24.



25.



1. Miejscowość **BYSTRZYCA KŁODZKA**
 2. Gmina **Bystrzyca Kłodzka**
 3. Powiat **kłodzki**
 4. Województwo **dolnośląskie**

5. Obiekt (nazwa jak w karcie) oraz adres

PLEBANIA Z ZABUDOWANIAMI PARAFIALNYMI
 pl. M. Curie-Skłodowskiej 3-3a

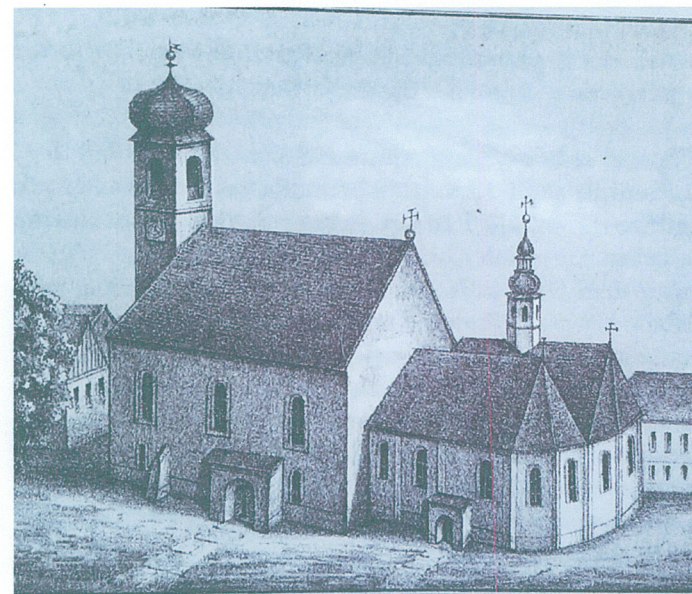
6. Zawartość załącznika

ilustracje, ilustracje archiwalne; mapka
 sytuacyjna, mapka orientacyjna

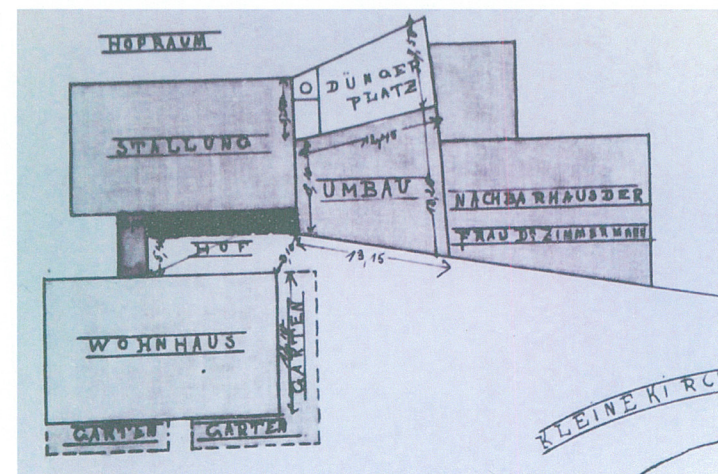
26.



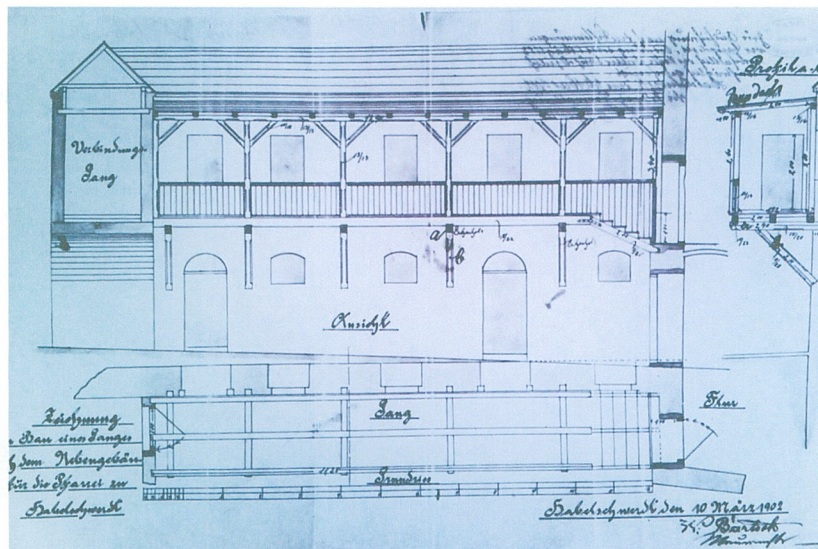
27.



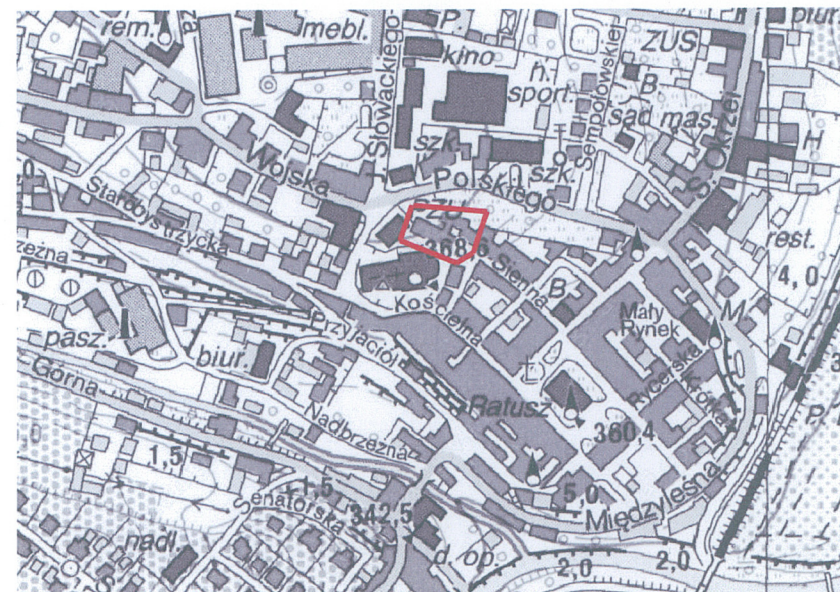
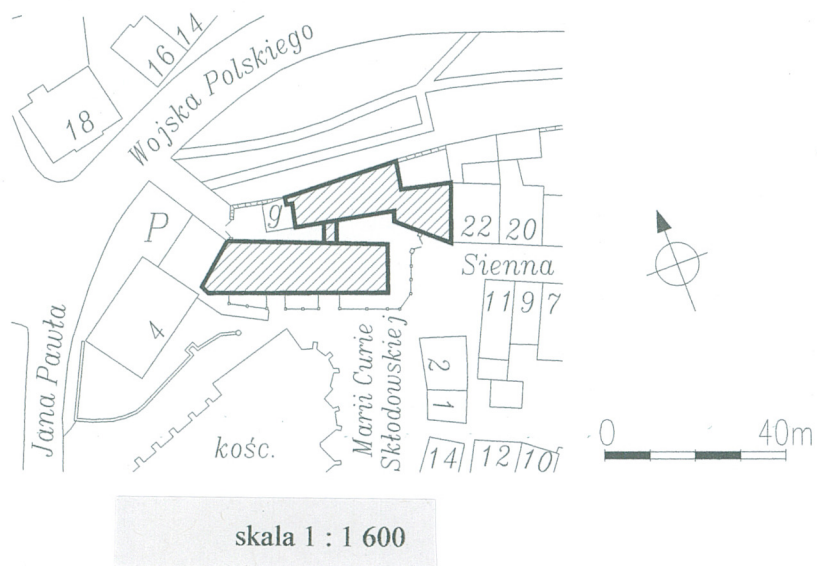
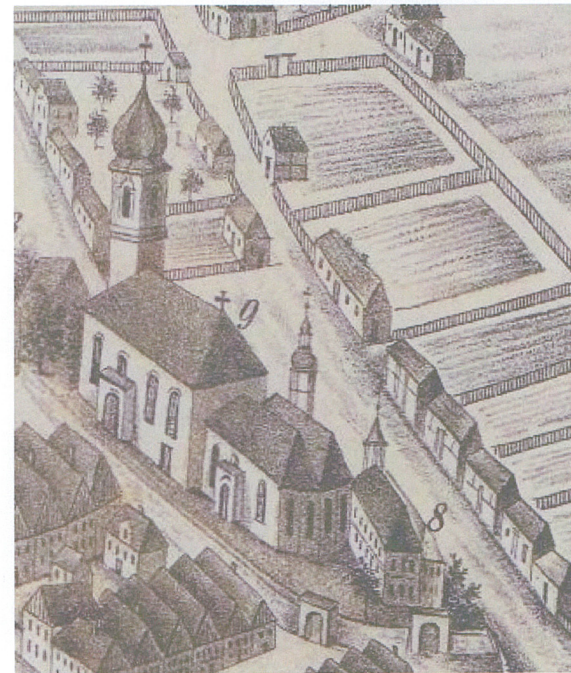
28.



29.



30.



skala 1 : 6 000