

1. Obiekt

KLASZTOR SIÓSTR URSZULANEK UNII RZYMSKIEJ
OB. OŚRODEK REKOLEKCYJNY S. URSZULANEK U.R.

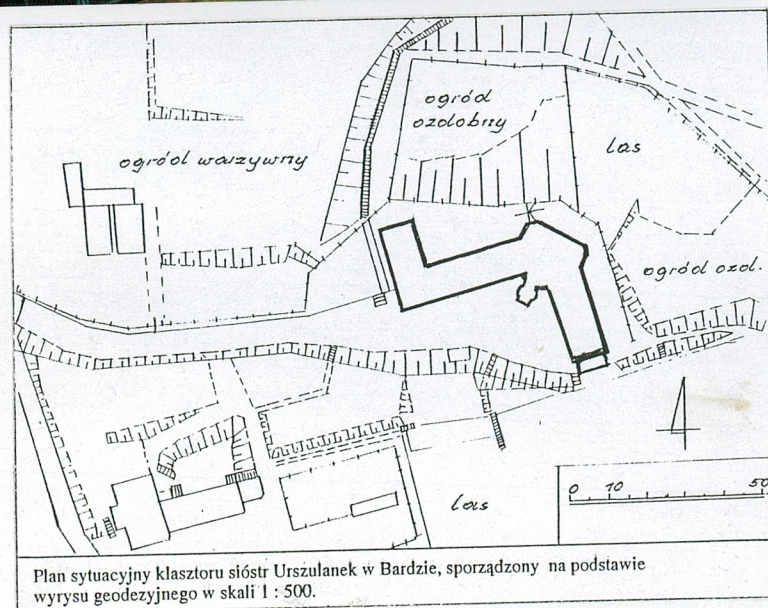
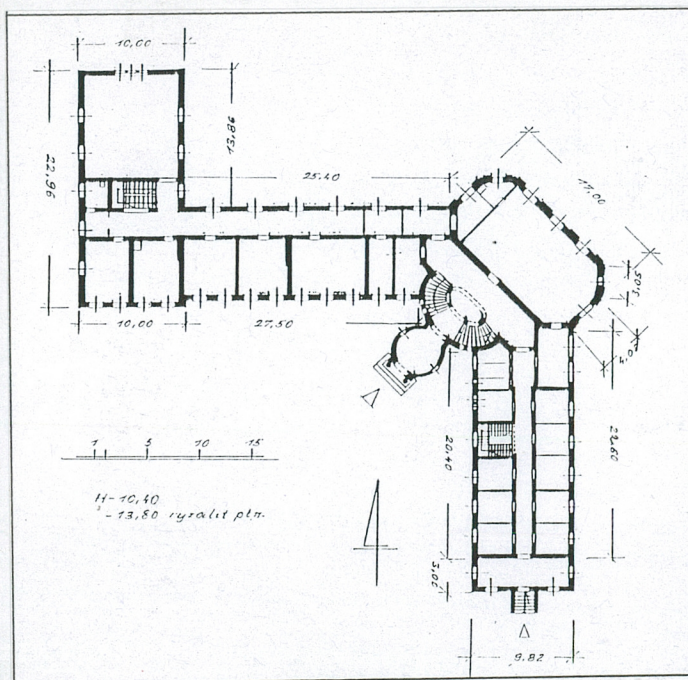
2. Czas powstania

1914-1916

3. Miejscowość

B A R D O

11. Zdjęcia, rzut, przekrój, sytuacja, orientacja



Plan sytuacyjny klasztoru sióstr Urszulanek w Bardzie, sporządzony na podstawie
wyrysów geodezyjnych w skali 1 : 500.

4. Adres

57-256 Bardo
ul. Krakowska 31 a

nr hipoteczny

07.06.1991.

5. Przynależność administracyjna

województwo dolnośląskie

pow., gmina pow. Ząbkowice Śl., gm. Bardo

6. Poprzednie nazwy miejscowości

castrum Brido -(1096 r.), gradice Barda
(civitas)-1154 r., Barda, Warda-1189,
Wartha-do 1945 r.

7. Przynależność administracyjna przed 1 VI 1975

województwo wrocławskie

powiat Ząbkowice Śląskie

8. Właściciel i jego adres

Zgromadzenie Sióstr św. Urszuli Unii
Rzymskiej, Dom Prowincjonalny
Warszawa, ul. Raławicka nr 101

9. Użytkownik i jego adres

Zgromadzenie Sióstr Urszulanek U.R.
Bardo, ul. Krakowska nr 31a

10. Rejestr zabytków

Nr 1360/Wł

data 10.XII.1991

Historia

Bardo Śląskie stanowiło pierwotnie graniczny gród plemienny Słężan wzniesiony na przełomie X/XI w. i zniszczony w czasie najazdu czeskiego w 1096 r. (wzmiankowany jako castrum Brido). W 1154 r. wzmiankowany jest tu gród kasztelański - Gradice Barda - civitas, castellum, ponadto na stoku góry Bardzkiej istniał zamek otoczony fosą. Od początku XIII w. Bardo pełniło rolę osady targowej w dobrach cystersów w Kamieńcu Żąbkowickim (z nadania bis. wrocławskiego Wawrzyńca w 1210 r.). Kasztelania upadła całkowicie w 1299 r. a Bardo przekształciło się w osiedle miejskie, które ok. 1300 r. otrzymało prawa miejskie. Podstawę jego rozwoju przez stulecia stanowił ruch pielgrzymkowy związany z lokalnym sanktuarium Maryjnym. W wyniku sekularyzacji dóbr kościelnych w 1810 r. Bardo stało się miastem królewskim, o zmodyfikowanej i nowoczesnej organizacji zarządzania. Zaczęło się jednak rozwijać dopiero w 2 poł. XIX w., po zbudowaniu w l. 1871-1875 linii kolejowej, wtedy też zaczęło nabierać znaczenia jako miejscowość letniskowa, wtedy też powstało szereg budowli o znaczeniu publicznym jak m.in. Sierociniec prowadzony przez siostry Jadwizanki (1855) i szpital sióstr Szarytek (1868).

W 1900 r. staraniem biskupa wrocławskiego Jerzego Koppa do Barda zostali sprowadzeni ojcowie Redemptoryści, którzy szybko poczynili szereg inwestycji związanych z sanktuarium. Oni to swoim dynamicznym działaniem przyczynili się (superior J. Schweter) do sprowadzenia do Barda sióstr Urszulanek (1914) i sióstr Marianek (1917). Z czasem zbudowały tu swoje siedziby jeszcze inne zgromadzenia.

Bardo Śląskie jest małym miastem o specyficznym układzie wynikającym ze zróżnicowanej rzeźby terenu. Zabudowa miejska skupiła się przy głównej ulicy przelotowej, układ wzbogacają dwa przedmieścia: Radkowice (Haag) i Brona (Brune). Brona zajmuje obszar między ul. Krakowską a Skalną, u podnóża zachodniego stoku góry Bardzkiej gdzie na uformowanym tarasie ziemnym siostry Urszulanki wzniosły swoją siedzibę.

Klasztor pod patronatem założycielki zgromadzenia św. Angeli został zbudowany staraniem siostry Aloisy von Gilgenheimb w latach 1916-1916 i pełnił funkcję domu wypoczynkowego (sióstr?) oraz szkoły gospodarstwa domowego („Erholungsheim und Haushaltsschule”).

Sytuacja

Klasztor wraz z parkiem usytuowany jest na południowy zachód od centrum starego miasta, w prostej linii na południe od dworca Kolejowego. Położony jest na prawym brzegu Nysy Kłodzkiej na północno-zachodnim stoku góry Bardzkiej, na wys. 299 m. Zajmuje obszerny taras ziemny, który od północy i wschodu schodzi ostrym łukiem ku rzece, a od południa ograniczony jest tarasami ogrodu klasztornego, za którymi wznosi się stok góry pokryty lasem. Wjazd główny znajduje się od zachodu i prowadzi do nieutwardzonej drogi - (ul. Krakowska), która obiegając łagodnie stok wiedzie do Kaplicy na szczycie góry Bardzkiej. Bryła budynku od strony miasta jest całkowicie zasłonięta lasem.

MATERIAŁ, KONSTRUKCJA, TECHNIKA

Budynek wzniesiony z cegły ceramicznej pełnej, skromna dekoracja elewacji w tynku szlachetnym, ścianki działowe - nowe z płyt gipsowych na konstrukcji stalowej. Stropy pierwszej kondygnacji masywne żelbetowe na podciągach, powyżej stropy drewniane z podsufitką, tynkowane gładko. Wieżba dachowa drewniana jętkowa i jętkowa z jednym stolcem, dźwigające dachy 2-spadowe, ryzalit frontowy kryty dachem stożkowym, przedsionek dachem kopulastym na drewnianych krążkach oraz ryzalit tylny kryty dachem 2-spadowym łączonym z ostrosłupowym wielobocznym, całość pokryta blachą cynkową „w karo na zakładkę”, malowaną, sygnaturka pokryta blachą miedzianą. Schody zewnętrzne - główne z piaskowca, do piwnic murowane, ze szlichtą cementową, gł. klatka schodowa typu wachlarzowego żelbetowa, stopnie ze sztucznego kamienia, pokryte wykładziną PCV, balustrada drewniana, schody w skrzydle zachodnim 2-biegowe powrotne, żelbetowe, balustrada stalowa ażurowa, schody w skrzydle wschodnim 3-biegowe łamane (bieg środkowy - krótki), drewniane, schody boczne na poddasze 1-biegowe drewniane. Posadzki w suterrenach ceramiczne, w piwnicy cementowe, w sanitariatach ceramiczne, na pozostałych kondygnacjach podłogi białe i częściowo panele, w kaplicy klepka parkietowa, a hallu i na gł. klatce schodowej posadzka betonowa, przykryta wykładziną PCV. Stolarka okienna 2-skrzydłowa skrzynkowa, okna z wydatnym śłemieciem, o drobnych podziałach, głównie 4 i 6-półowe, ponadto okna PCV - scalone - nowe, drzwi pływające, częściowo przeszkłone.

<p>14. Kubatura</p> <p style="text-align: center;">13500 m³</p>	<p>15. Powierzchnia użytkowa</p> <p style="text-align: center;">2.232 m²</p>	<p>16. Przeznaczenie pierwotne</p> <p style="text-align: center;">Klasztor sióstr Urszulanek i Szkoła Gospodarstwa Domowego</p>	<p>17. Użytkowanie obecne</p> <p style="text-align: center;">Dom Rekolekcyjno-Wypoczynkowy Zgromadzenia Urszulanek U.R.</p>
<p>18. Prace budowlane i konserwatorskie, ich przebieg i dokumentacja</p> <p>W 1945 r. dom zakonny w Bardzie przejęły urszulanki prowincji polskiej i zaczęły prowadzić sierociniec. W latach 1949-1951 siostry wydzierżawiły skrzydło zachodnie re-sortowi Przemysłu Metalowego, a następnie w latach 1951-1959 Ministerstwu Zdrowia, które umieściło tu Prewentorium dla Dzieci. W 1959 r. ta część nieruchomości została za-brana siostronom na rzecz własności Skarbu Państwa (zarządzenie Ministra Gosp. Komunalnej z 21.IV.1959 r.). W 1967 r. w tejże części budynku urządzono Dom Pomocy Społecznej dla Dzieci Upośledzonych „Zameczek”. W tym czasie budynek doczekał się we-wnętrznych przeróbek, głównie sanitariatów i kuchni. W 1973 r. zgromadzenie odzyskało prawo własności do całego budynku (Uchwała Rady Ministrów nr 303 poz. 446). Budynek został fizycznie odzyskany przez siostry w 1993 r., które w latach 1994-1998 przeprowa-dziły częściowy remont skrzydła zachodniego (II p. i poddasze), przyziemie i parter tego skrzydła pozostają dalej zdewastowane, ale zabezpieczone, m.in. wstawiono nowe okna. Ponadto w budynku założono ogrzewanie gazowe i przygotowano dokumentację na od-prowadzenie ścieków, osuszono uprzednio zalane sutereny i zlikwidowano kanalizację przechodzącą przez otwory kominowe (!).</p>		<p>19. Stan zachowania (fundamenty, ściany zewnętrzne, ściany wewnętrzne, sklepienia, stropy, kon-strukcja dachu, wyposażenie i instalacje)</p> <p>Stan techniczny budynku ogólnie dobry:</p> <ul style="list-style-type: none"> • fundamenty - brak zewnętrznych objawów uszkodzenia, • ściany zewnętrzne - stan dobry, widoczne zawilgocenia tynków (obecnie wysuszone), w tych miejscach tynk wymaga naprawy, • ściany wewnętrzne - stan dobry, jedynie ściany przyziemia i parteru w skrzydle zachodnim podziurawione zerwanymi instalacjami, tynki zniszczone, • sklepienia, stropy i więźba - stan dobry, • pokrycie dachu - stan bardzo dobry. <p>20. Najpilniejsze postulaty konserwatorskie</p> <p>Wymagany remont dwu kondygnacji skrzydła zachodniego, należy także uzupełnić i odmalować tynki zewnętrzne.</p>	

21. Akta archiwalne (rodzaj akt, numer i miejsce przechowywania)

1. Zespół akt archiwalnych w archiwum sióstr Urszulanek w Bardzie Śl., ul. Krakowska 30.
2. Akta Policji Budowlanej w Archiwum Urzędu Miasta i Gminy w Bardzie (tylko projekt budynku gospodarczego).
3. Plan Barda „Verkehrsplanung u. Wirtschaftsplan Wartha 1930”, skala 1: 1250, WAP Wrocław, Zbiory Kartograficzne.

22. Bibliografia

1. Deutsches Städtebuch, praca zbiorowa pod kier. Ericha Keysera, Stuttgart - Berlin 1939, s.900-901.
2. Hugo Weczerka, Handbuch der historischen Stätten, Marburg/Lahn 1977, s. 560-562.
3. Tadeusz Chrzanowski, Bardo, Wrocław 1980, s. 39 i 135.
4. Jan Sakwerda, Bardo, Wrocław 1989.
5. Adressbuch für die Grafschaft Glatz, Glatz 1924, s. 442.
6. Studium historyczno-urbanistyczne Barda Śl., oprac. Maria Rochowicz, PKZ-Wrocław 1984, s. 25,48,172-175, mps w archiwum R.O.S.i O.Ś.K. Wrocław.

23. Źródła ikonograficzne i fotografie (rodzaj, miejsce przechowywania, sygnatury)

Fotografia - widok Barda od strony płn.-zach., w: Artur Heinke, Die Grafschaft Glatz, Breslau 1941, s. 31, B.U.-Wrocław. Gabinet Śl.-Ł., III 15010 (publikacja zagubiona), podano za Studium hist.-urb. Barda Śl., oprac. M. Rochowicz, Wrocław 1984.

24. Uwagi różne

Budynek klasztoru zajmuje część dz. geod. nr 65/2 i 65/14, ponadto własność Zgromadzenia stanowią dz. geod. nr 65/3, 65/4, 65/5, 65/6 (ogrody i las\$) i nr 64 (pole).

25. Opracował

tekst	Barbara Uszałowicz-Piąty, VII 1999 r.
plany, rysunki	Barbara Uszałowicz-Piąty, VII 1999 r.
zdjęcia fotograficzne	Barbara Uszałowicz-Piąty, VII 1999 r.
miejsce przechowywania negatywów — archiwum autora	

KARTA PO WYPEŁNIENIU PODLEGA OCHRONIE NA PODSTAWIE PRZEPISÓW PRAWA AUTORSKIEGO

26. Adnotacje o inspekcjach, informacje o zmianach (daty, imiona i nazwiska wypełniających)

27. Załączniki

Wkładki do kart ewidencyjnych — 6 szt.

1. Miejscowość, gmina, województwo BARDO Gm. Bardo woj. dolnośląskie	2. Obiekt (nazwa jak w karcie) KLASZTOR SIÓSTR URSZULANEK UNII RZYMSKIEJ OB. OŚRODEK REKOLEKCYJNY S. URSZULANEK U.R.	3. Zawartość wkładki (nazwa obiektu lub materiału uzupełniającego) c.d. rubryki nr 12 historia i nr 13 opis
---	--	--

c.d. rubryki nr 12 Historia

Projekt budynku (zachowany w archiwum Zgromadzenia) jest sygnowany w Kłodzku 20.XII.1913 r. przez architekta (budowniczego) okręgowego (Regierungsbaumeister) Balhorna oraz w Niemczy 18.III.1914 r. przez Karola Bernharda i G. Plimmke (?). Ponadto na projekcie znajduje się nieczytelny zapis z datą Breslau 25.V.1914 r. T. Chrzanowski autorstwo projektu przypisuje architektom Kłodzkim Ballhornowi i Roettgenowi (T. Chrzanowski, Bardo, Wrocław 1980. s.135). Należy się zgodzić, że autorem projektu, jak i głównym budowniczym był Bolhorn, gdyż na planie sytuacyjnym projektu z 13.XII.1913 r. widnieje jego podpis z adnotacją „Bauherr”, co może wskazywać, że w imieniu zgromadzenia prowadził budowę.

Budynek klasztoru i szkoły wzniesiono jako 2-skrzydłową budowlę z małym aneksem od północy. Jest on jednorodnym dziełem architektonicznym z zachowanym w całości wystrojem. Stylowo nawiązuje do uproszczonego neobaroku, często stosowanego w publicznych budowlach na Śląsku w początkach XX stulecia. Skarpę przed elewacją pld.-zach. budynku zagospodarowano na tarasowy ogród ozdobny, od strony wschodniej i północnej, na ostrym zboczu uformowano ogród leśny, wydzielony od zachodu schodami prowadzącymi przez cały stok góry.

c.d. rubryki nr 13 Opis

RZUT

Budynek składa się z dwu skrzydeł na rzucie wydłużonego prostokąta, ustawionych do siebie narożnikowo pod kątem prostym. U ich zbiegu od strony wewnętrznej znajduje się wysunięta ryzalitowo owalna klatka schodowa, od strony zewnętrznej zaś także ryzalitowana, partia budowli na rzucie wydłużonego 8-boku.

Skrzydło południowe jest dwu i półtraktowe, z wysokim traktem korytarzowym biegnącym przez środek budynku, skrzydło zachodnie posiada rozpiętość półtoratraktową, z wąskim traktem korytarzowym od północy. Tutaj ponadto od strony północnej, umieszczony skrajnie od zachodu, znajduje się obszerny jednoprzestrzenny aneks oddzielony od budynku głównego wąskim traktem klatki

schodowej. Trzecia klatka schodowa znajduje się w trakcie zachodnim skrzydła wschodniego. Układ pozostałych kondygnacji jest podobny. Aneks zachodni jest podpiwniczony.

BRYŁA

Obiekt zbudowano jako wolnostojący, podpiwniczony jedynie w skrajnej partii zachodniej, 3 kondygnacyjny (z kondygnacją suterren), nakryty wysokim 2-spadowym dachem. Na bryłę składają się 2 wydłużone skrzydła ustawione narożnikowo pod kątem prostym oraz krótki aneks tej samej wysokości. Od strony dziedzińca bryłę urozmaica ustawiony w narożu owalny ryzalit klatki schodowej nakryty szpiczastym stożkowym dachem i poprzedzony wysuniętym gankiem nakrytym ozdobnym kopulastym dachem i z dekoracyjnym portalem.

Od północy narożnik styku obu skrzydeł budynku przesłania silnie wysunięty ryzalit na rzucie wycinka wydłużonego 8-boku, nakryty ozdobnym dachem ustawionym kalenicowo i przechodzący na narożach w 8-boczne zwieńczenia. Ponadto bryłę narożnika akcentuje ustawiona centralnie sygnaturka z krzyżem. Dodatkowym elementem urozmaicającym bryłę budowli są zwieńczenia ścian szczytowych w formie szczytów z bocznymi spływami i owalnymi naczółkami. Klasztor usytuowany na stoku góry robi wrażenie wyniosłej, monumentalnej budowli.

ELEWACJE

Wszystkie elewacje dwu i półkondygnacyjne, okna suterren wydzielone wydatnym gzymsem.

Elewacja frontowa składa się z dwu części - elewacji południowej skrzydła zachodniego i elewacji zachodniej skrzydła południowego, pomiędzy nimi w narożu - znajduje się ryzalit środkowy z wejściem głównym. Elewacja południowa - 13-osiowa, cztery skrajne osie zachodnie płasko ryzalitowane, w przyziemiu połączone w pary, w partii dachu zaznaczone szczytem ze spływami bocznymi. W zwieńczeniu umieszczono owalny naczółek ujęty wydatnym profilowanym gzymsem. W dachu 5 mansard o podwójnych oknach, nakrytych wysokimi 3-spadowymi daszkami.

Elewacja zachodnia - 7-osiowa, okna parteru i pierwszego piętra ujęte wspólnymi tynkowymi listwami biegnącymi od gzymsu kordonowego do gzymsu podokapowego, między oknami czworoboczne płycin. Okno w czwartej osi wyższe od pozostałych, umieszczone w przestrzeni międzykondygnacyjnej (klatka schodowa) i ujęte w dwie lizeny, które w partii dachu akcentuje wystawka nakryta osobnym daszkiem. Ponadto w partii dachu 5 małych mansard o pojedynczych oknach. Na styku elewacji znajduje się półkolista ryzalit klatki schodowej z wąskimi oknami ustawionymi schodkowo. Ryzalit poprzedza eliptyczny przedsionek zwieńczony dachem kopulastym ze stalową sterczyną w formie stylizowanej monstrancji. Prostokątne wejście ujęte jest w płaską opaskę. Flankują je dwie kolumny o kostkowych głowicach, które wspierają odcinek profilowanego gzymsu. Na nim oparte jest eliptyczne zadaszenie osłaniające supereportę ozdobioną dekoracją tynkową w formie medalionu z wizerunkiem modlącej się kobiety i kwiatów lili oraz z napisem ST. ANGELA (założycielka zgromadzenia Urszulanek Unii Rzymskiej). Medalion okalają bujne liście akantu. Drzwi 2-skrzydłowe, płycinowe, zawierają u góry 2 owalne okienka z drobnymi szprosami.

Skrzydło południowe - elewacja szczytowa południowa - przesłonięta jednokondygnacyjną przybudówką z tarasem na wysokości pierwszego piętra, zadaszonym szklanym dachem na stalowej konstrukcji. Powyżej gzymsu okapowego znajduje się szczyt spływowy z naczółkiem.

Elewacja wschodnia - 7-osiowa, połaci dachu 7 mansard jednorodnych, sposób opracowania elewacji jak w fasadzie, z wyjątkiem dwu północnych osi okiennych, gdzie brak płycin, a okna parteru arkadkowe, z promienistym naświetlem, okno szóstej osi poprzedzone balkonem ze stalową ażurową balustradą.

Ryzalit północno-wschodni - 3 kondygnacyjny, w ścianach bocznych po jednej osi okiennej, w ścianie tylnej 3 osie okienne, partia przyziemia boniowana w pasy wyrobione w tynku, wyżej tynki gładkie, osie okienne wydzielone zdwojnymi pilastrami w wielkim porządku.

Skrzydło zachodnie - elewacja północna - 6-osiowa, przyziemie boniowane w pasy, wyżej tynki gładkie, dekoracja osi okiennych - jak w fasadzie skrzydła południowego, w połaci dachu 6 mansard dwuokiennych, nakrytych daszkami jak od frontu.

Aneks - elewacja wschodnia - 3-osiowa, opracowana jak poprzednia, elewacja północna - 3-osiowa, przyziemie boniowane w pasy, osie boczne ślepe, środkowa zaś ma po 3 bliźniacze prostokątne okienka, osie wydzielone zdwojnymi pilastrami. Powyżej gzymsu okapowego szczyt spływowy 2-kondygnacyjny, zwieńczony eliptycznym naczółkiem opartym na wyłamanym

gzymsie, który wspierają dwa zdwojone pilastry. Elewacja zachodnia - 5-osiowa, opracowana jak północna, na drugim piętrze na drugiej i czwartej osi porte fenetre osłonięte ażurową stalową balustradą.

WNĘTRZA, WYPOSAŻENIE

Budynek składa się z dwu wydłużonych skrzydeł ustawionych do siebie narożnikowo pod kątem prostym, oba skrzydła 3-kondygnacyjne (w tym suterena), poddasze częściowo mieszkalne, skrzydło zachodnie zakończone aneksem i w tej partii obiekt podpiwniczony. Wejście główne prowadzi przez owalny przedsionek sklepiony spłaszczoną czaszą ozdobioną skromną stiukową dekoracją ramową, tu posadzka z płytek formowanych z droбноziarnistego lastriko. Hall dostępny przez dwuskrzydłowe wahadłowe drzwi płycinowe. Główna klatka schodowa wachlarzowa, otwarta przez obie kondygnacje, wsparta na masywnych czworobocznych słupach, balustrada drewniana tralkowa.

Przyziemie. W hallu sutereny na posadzce płytki ceramiczne dwubarwne (beżowe i szare), na wprost wejścia głównego obszerna jadalnia, na rzucie ośmioboku, na lewo wejście do kuchni, na prawo sanitariaty. Kuchnia dostępna też dodatkowymi drzwiami zewnętrznymi. W obu pomieszczeniach na ścianach i posadzce gładkie płytki ceramiczne. Kuchnia (skrzydło zachodnie) wydzielona od reszty pomieszczeń, które są obecnie zdewastowane i służą za magazyn materiałów budowlanych. Uprzednio mieściły się tu umywalnie i pralnie. Obecnie w pralni ustawiono nowe piece do ogrzewania gazowego. W zachodniej partii tego skrzydła znajduje się dwubiegowa masywna klatka schodowa z ażurową stalową balustradą. Z jej podestów dostępne są dwie izby aneksu północnego. W przyziemiu znajduje się pomieszczenie, obecnie zdewastowane, które jest nakryte belkowym stropem nagim pozornym. W przyziemiu skrzydła południowego znajdują się łazienki, o ścianach wyłożonych białymi płytkami ceramicznymi.

Parter. Hall pozbawiony dekoracji, od strony studni klatki schodowej oddzielony masywną drewnianą balustradą tralkową. Na wprost schodów - wejście do jadalni, zbudowanej na rzucie wydłużonego ośmioboku, z wydzieloną od zachodu partią na windę kuchenną. Na lewo w hallu znajdują się dwuskrzydłowe płycinowe drzwi zawierające łukowe naświetle podzielone promieniście szprosami. Zamykają one dostęp do korytarza skrzydła zachodniego, obok małe, też częściowo przeszklone drzwi do niewielkiej pakamery. Skrzydło to zawiera układ korytarzowy, korytarz usytuowany jest skrajnie od północy, od południa znajduje się szereg pokoi dostępnych z korytarza. W partii zachodniej tego skrzydła dwubiegowa klatka schodowa, z której dostępne pomieszczenie aneksu mieszczące uprzednio prysznice.

1. Miejscowość, gmina, województwo

BARDO

Gm. Bardo

woj. dolnośląskie

2. Obiekt (nazwa jak w karcie)

KLASZTOR SIÓSTR URSZULANEK UNII RZYMSKIEJ

OB. OŚRODEK REKOLEKCYJNY S. URSZULANEK U.R.

3. Zawartość wkładki (nazwa obiektu lub materiału uzupełniającego)

c.d. rubryki nr 12 historia i nr 13 opis

Na wysokości pierwszej osi okiennej korytarza - od strony wschodniej - znajdują się duże przeszklone drzwi, obecnie zamknięte i przesłonięte kotarą. Zamykają one dostęp do dalszej zdewastowanej partii parteru zachodniego skrzydła. Skrzydło wschodnie, mieszczące klauzurę, na parterze zawiera korytarz biegnący środkiem przez całą długość budynku, skąd po obu jego stronach wejścia do małych pokoi - cel zakonnych. W połowie skrzydła, w trakcie zachodnim znajduje się trzybiegowa drewniana klatka schodowa. Wszystkie pomieszczenia skromne, bez dekoracji, podłogi z desek, przykryte wykładziną PCV.

Układ pomieszczeń pierwszego piętra w całym budynku identyczny z parterem. Partia zachodnia tej kondygnacji - po remoncie. W narożnikowym ryzalicie północno-wschodnim - czyli nad jadalnią parteru - urządzono kaplicę. Prowadzą do niej dwuskrzydłowe drzwi i małe drzwi arkadkowe, umieszczone w uszakowanej wnęce, i ozdobione marmoryzowaną płyciną w dekoracyjnie wyciętej ramie.

Kaplica Matki Bożej Pocieszenia jest pomieszczeniem jednoprzestrzennym zamknięta od zachodu prostą ścianą wydzielającą zakrystię i nakryta spłaszczoną kolebką z lunetami, doświetlona dwoma kondygnacjami okien - w ścianie północnej i wschodniej. Okna wypełniają szybki witrażowe w cienkich ołowianych ramkach. Zawierają one ramową dekorację o formach historyzujących, łączących ornament kandelabrowy z elementami rocaille i liści akantu. Płaszczyna środkowa okna podzielona jest na małe prostokątne pola wypełnione szkłem przeźroczystym białym i żółtawym.

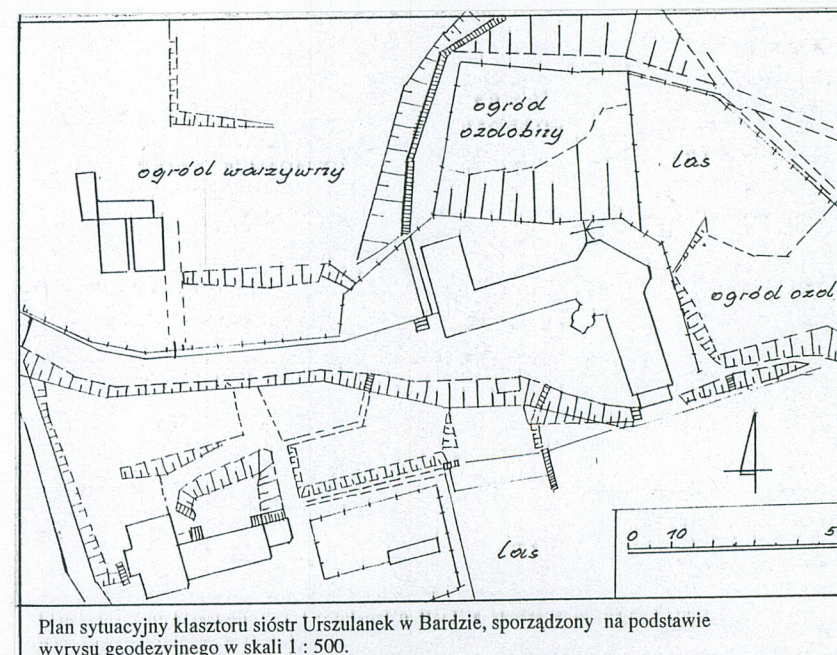
Prezbiterium kaplicy wydziela podniesiona o 1 stopień od posadzki - balustrada drewniana, ażurowa, o płycinach wypełnionych liśćmi akantu i symbolami serca Maryi i P. Jezusa. Nastawa ołtarzowa drewniana w formie ozdobnej boazerii tworzącej całościową płaską obudowę ściany prezbiterium. Tabernakulum ozdobione jest małą konfesją - w której Krucyfiks, po bokach figurki klęczących aniołów. Tabernakulum flankują wysokie cokoły kompozytowych kolumn, które z kolei dźwigają wyłamany gzyms z wazonami i plakieta z inicjałami IHS zwieńczoną krzyżem. Środek nastawy zajmuje obraz Madonny z Dzieciątkiem w arkadkowej ramie. Po bokach ołtarza drzwi płycinowe ozdobione w narożach kartuszami z liści akantu, w supraportach napisy: HIC EST DO-

MUS DEI i ET PORTA COELI. Obok drzwi 2 mniejsze ołtarze z obrazami św. Barbary, św. Teresy. Obrazy ujęte w ażurowe ramy z liści akantu.

Od południa i wschodu kaplicę obiega empora zamknięta balustradą pełną, ozdobioną płycinami w czworobocznych ramach. Emporę podpierają słupy także ozdobione płycinami. Drewno balustrady marmoryzowane w dwu kolorach: terrakoty i zielonkawym. Drewno ołtarza malowane na czarno, elementy zdobnicze białe i złoczone. W kaplicy podłoga z klepki parkietowej „w jodełkę”.

INSTALACJE

Budynek wyposażony jest w instalację elektryczną, ogrzewanie gazowe, wod.-kan., woda z wodociągu miejskiego, kanalizacja lokalna, telefon.



1. Widok na klasztor od północy.
2. Widok na klasztor od zachodu.
3. Dziedziniec i wejście główne.
4. Skrzydło zachodnie, elewacja południowa.
5. Skrzydło zachodnie, partia wschodnia elewacji południowej.
6. Skrzydło południowe, elewacja zachodnia.
7. Przedsionek wejścia głównego.
8. i 9. Skrzydło południowe, elewacja wschodnia.
10. Skrzydło południowe i ryzalit płn.-wsch.
11. Ryzalit płn.-wsch. od strony lasu.
12. Widok na elewację północną skrzydła zachodniego ze schodów na stoku północnym.
13. Fragment elewacji północnej i ryzalit kaplicy.
14. Aneks skrzydła zachodniego, elewacja wschodnia.
15. Aneks skrzydła zachodniego, elewacja szczytowa północna.
16. Studnia głównej klatki schodowej.
17. Sień przyziemia z wejściem do kuchni w skrzydle zachodnim.
18. Główna klatka schodowa, balustrada i podest 1. piętra.
19. Główna klatka schodowa, balustrada i podest 1. piętra.
20. Podest 1. piętra i wejście do skrzydła zachodniego.
21. Podest j.w. i wejście do klauzury w skrzydle południowym.
22. Kaplica, widok na ołtarz główny.
23. Nastawa ołtarza głównego.
24. Okno w kaplicy.
25. Oficyna w pld.-zach. części dziedzińca.
26. Oficyna w pld.-zach. części dziedzińca.
27. Schody do klasztoru na północnym stoku wzniesienia.

A detailed topographic map of the Wartha region. The map features contour lines indicating elevations from 280 to 460 meters. Major settlements include Wartha, Haa, Brühl, and Königshain. Rivers such as the Wartha and its tributaries are shown. A red circle marks a specific point on a tributary river just upstream from its junction with the main Wartha river. Other labels include 'Mühlb.', 'Gränsitz', 'Ring Neudorf', 'Schutzbez.', and 'Königshain 3245.' The bottom of the map has arrows pointing towards 'Glatz' on the left and 'Wartha' on the right.

Niemiecka mapa topograficzna, wyk. 1883, weryfikowana 1925, 1908.
Skala oryginału 1 : 25 000.

1. Miejscowość, gmina, województwo

BARDO

Gm. Bardo

woj. dolnośląskie

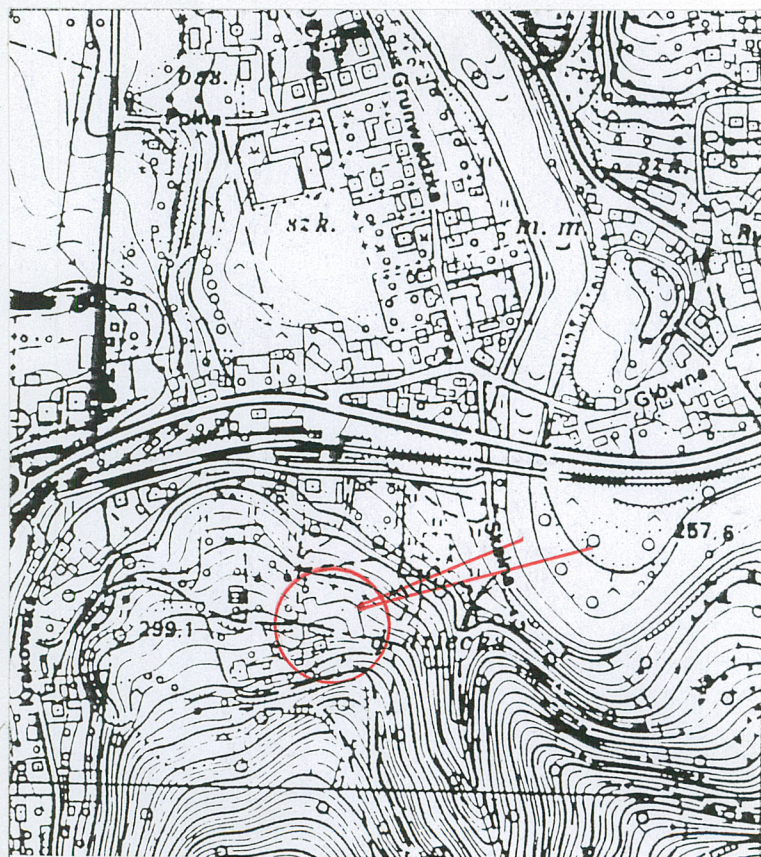
2. Obiekt (nazwa jak w karcie)

KLASZTOR SIÓSTR URSZULANEK UNII RZYMSKIEJ

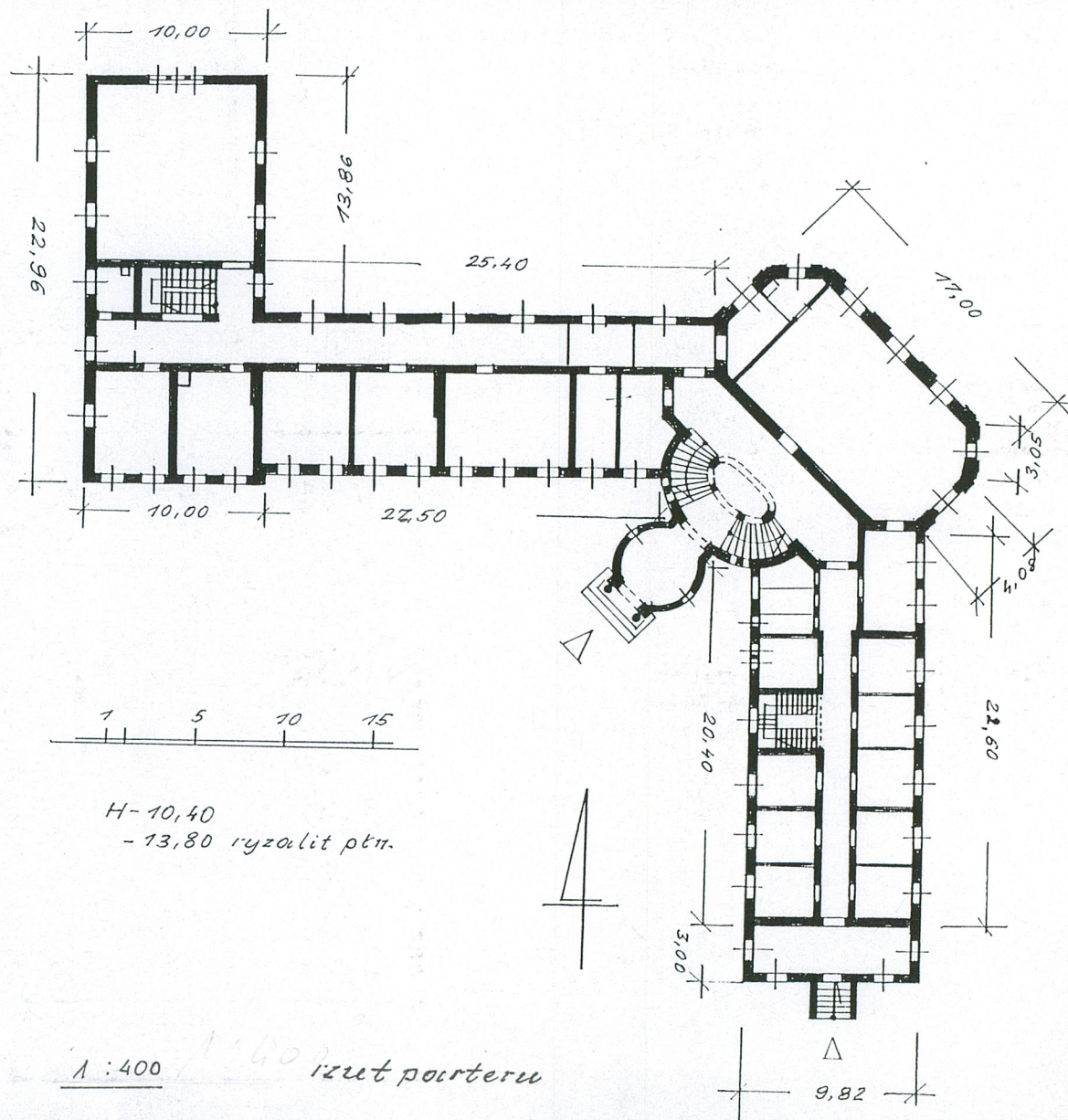
OB. OŚRODEK REKOLEKCYJNY S. URSZULANEK U.R.

3. Zawartość wkładki (nazwa obiektu lub materiału uzupełniającego)

Plany



Bardo Śląskie, współczesna mapa topograficzna, skala oryginału 1 : 5 000.





1.



3.



4.



5.

1. Miejscowość, gmina, województwo

BARDO

Gm. Bardo

woj. dolnośląskie

2. Obiekt (nazwa jak w karcie)

KLASZTOR SIÓSTR URSZULANEK UNII RZYMSKIEJ

OB. OŚRODEK REKOLEKCYJNY S. URSZULANEK U.R.

3. Zawartość wkładki (nazwa obiektu lub materiału uzupełniającego)

Fotografie



Wkładkę założyła:

10-

11.



12.



13.



14.



15.



16.

1. Miejscowość, gmina, województwo

BARDO

Gm. Bardo

woj. dolnośląskie

2. Obiekt (nazwa jak w karcie)

KLASZTOR SIÓSTR URSZULANEK UNII RZYMSKIEJ

OB. OŚRODEK REKOLEKCYJNY S. URSZULANEK U.R.

3. Zawartość wkładki (nazwa obiektu lub materiału uzupełniającego)

Fotografie



17.



18.



19.



20.



21.



23.



22.



24.

1. Miejscowość, gmina, województwo

BARDO

Gm. Bardo

woj. dolnośląskie

2. Obiekt (nazwa jak w karcie)

KLASZTOR SIÓSTR URSZULANEK UNII RZYMSKIEJ

OB. OŚRODEK REKOLEKCYJNY S. URSZULANEK U.R.

3. Zawartość wkładki (nazwa obiektu lub materiału uzupełniającego)

Fotografie



25.



26.



27.