

3. Miejscowość **BRZEZICA**

4. Adres

57-160 Borów

nr hipoteczny: dz. nr 112/8, 112/9 (pałac i park)
dz. nr 112/6, 112/8, 112/10 - 112/18 (folwark)

5. Przynależność administracyjna

województwo dolnośląskie
pow. Strzelin
gmina Borów

6. Poprzednie nazwy miejscowości

Briesin (1361), Klein Breza (1364, 1372),
Klein Bresa, Klein Briesen (1830),
Klein Bresa (do 1945 r.)

7. Przynależność administracyjna przed 1 I 1999

województwo wrocławskie
gmina Borów

8. Właściciel i jego adres

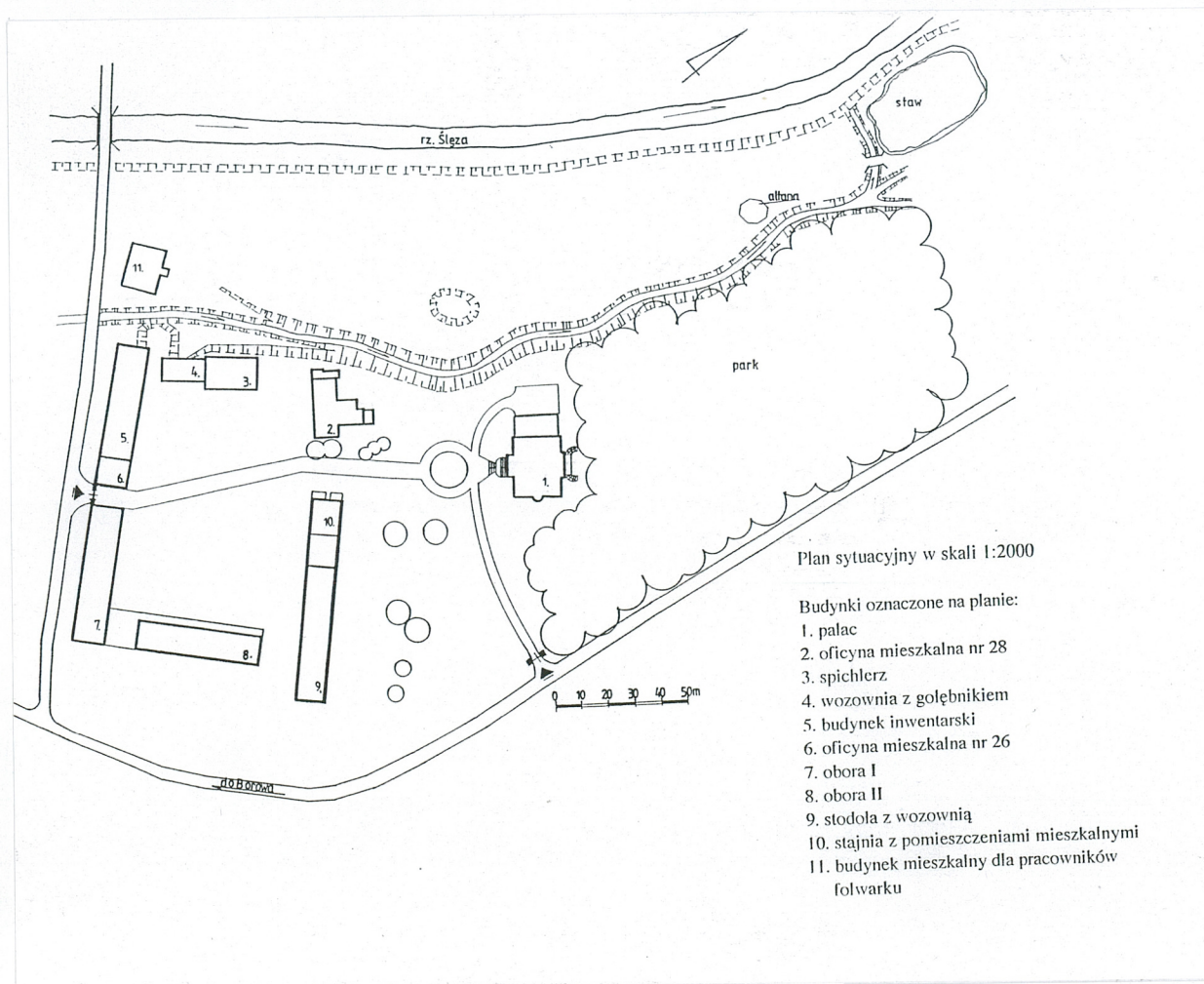
Agencja Nieruchomości Rolnej Skarbu Państwa
OT Wrocław ul. Mińska 60 (folwark)

9. Użytkownik i jego adres

Agencja Nieruchomości Rolnej Skarbu Państwa
OT Wrocław ul. Mińska 60 (folwark)

10. Rejestr zabytków

Nr 495/W (pałac) data 1.07.1981 r.
494/W (park)



pomniejszenie bezskalowe

Historia

Wieś Brzezica wzmiankowana po raz pierwszy w 1361 r. znajdowała się kolejno w posiadaniu rodzin Königsdorf, von Tschirsky, Schlösser, Cöster, Wolff i von Schweinitz. W 1785 r. jako właściciel siedziby pańskiej i folwarku wzmiankowany był *Amstrath Cöster*, w 1830 r. hrabina von Malzan, do której należały dwa folwarki pańskie (jeden we wsi, drugi poza nią). W l. 1873-1891 dobra należały do hrabiego Bernharda von Schweinitz, a w 1894 r. kapitana Maxa Nagel. 5 stycznia 1896 r. majątek ziemski w Brzezicy zakupił pruski minister spraw wewnętrznych Friedrich von Moltke. Po nim posiadłość odziedziczył Hans Adolf von Moltke, w którego posiadaniu pozostawała do 1939 r.

Pałac wzniesiony został przez rodzinę von Schweinitz w 1872 r. w stylu neorenesansu, utrzymanego w formach charakterystycznych dla szkoły berlińskiej.

Prawdopodobnie w 1 poł. XIX w. wcześniejsza, siedziba pańska usytuowana bezpośrednio w zespole folwarcznym (ob. oficyna mieszkalna nr 28) utraciła cechy rezydencji i służyła jako mieszkanie dzierżawcy. Po kolejnej przebudowie w l. 30., 40. XIX w. nadano jej kostium neogotycki, a następnie w 4 ćw. XIX w. formę oficyny mieszkalnej.

Obecnie istniejąca zabudowa folwarczna powstała w 3 i 4 ćw. XIX w.

Zapewne już w XVII w. usypano wzdłuż wsch. brzegu rzeki Ślęży wysoki wał zabezpieczający rezydencję przed powodzią. W pld.-wsch. części założenia urządzono ogród ozdobny. W l. 40. XIX w. przy wale posadzono lipy, a obszar znajdujący się w obniżeniu zagospodarowano na ogrody użytkowe. Celom gospodarczym służył także niewielki teren ogrodzony ceglany murem, przylegający od pld. do zabudowań folwarcznych. W k. XIX w. wprowadzono zadrzewienie parkowe na pln. od pałacu, sadząc zwarty drzewostan liściasty, na którego obrzeżach poprowadzono promenady spacerowe.

W 1785 r. we wsi oprócz siedziby pańskiej z folwarkiem znajdował się także młyn, karczma, 16 gospodarstw zagrodników i 6 innych domostw. W l. 1830, 1845 wzmiankowano istnienie dwóch folwarków pańskich (jeden z nich poza wsią) oraz wiatraka, gorzelnii z browarem i cegielni.

W 1873 r. majątek ziemski w Brzezicy liczył 859 mórg, w tym 784 morgi pól uprawnych i 53 morgi łąk. W l. 1886-1891 obejmował obszar 228 ha, w tym 200 ha pól, 14 ha łąk, 5 ha lasu do wyrębu oraz folwark zajmujący powierzchnię 8 ha. Hodowla liczyła 22 konie, 82 sztuki bydła (w tym 48 krów), 380 owiec i 10 świń.

Sytuacja

Wieś Brzezica położona jest 30 km na południe od Wrocławia, przy drodze lokalnej prowadzącej z Borowa. Założenie pałacowo-parkowe z folwarkiem usytuowane jest w północnej części wsi, po zach. stronie drogi. Od zachodu granicę założenia wyznacza koryto Ślęży oraz wysoki wał przeciwpowodziowy, usypany od strony parku wzdłuż rzeki. Zespół od południa sąsiaduje z zabudową wiejską, od północy z łąkami, od których oddziela go rów wodny.

Kompozycja

Zespół o regularnym układzie kompozycyjnym, z pałacem posadowionym w pln. części założenia, w niewielkim oddaleniu od zabudowań folwarcznych, zgrupowanych wokół prostokątnego majdanu gospodarczego. Pałac poprzedzony okrągłym gazonem, otoczony parkiem rozciągającym się w kierunku północnym, usytuowany jest centralnie względem budynków gospodarczych, z nieznacznym przesunięciem w kierunku zachodnim. Budowla fasadą zwrócona jest na południe ku zespołowi folwarcznemu, przez który biegła pierwotnie droga dojazdowa. Obecnie wytyczona została dodatkowa, wybrukowana droga do rezydencji na osi wsch.-zach., poprowadzona równolegle do pln. skrzydła zabudowań folwarcznych, zakończona współcześnie zrealizowaną, murowaną bramą z kutą kratą.

Budynki folwarczne skupione są wokół rozległego majdanu gospodarczego. Wjazd na teren folwarku prowadzi przez bramę, usytuowaną między budynkami oficyny mieszkalnej nr 26 i obory II, zaakcentowaną dwoma murowanymi słupami. Wjazd z folwarku do części pałacowo-parkowej pomiędzy budynkami oficyny mieszkalnej nr 28 i stajni. Teren majątku zamyka od wsch. częściowo zachowany mur ogrodzeniowy.

Nawierzchnia majdanu ziemna.

Zespół pałacowo-folwarczny tworzą następujące budynki, opatrzone numeracją wg planu sytuacyjnego:

1. pałac; 2. oficyna mieszkalna nr 28; 3. spichlerz; 4. wozownia z gołębnikiem; 5. budynek inwentarski; 6. oficyna mieszkalna nr 26; 7. obora I; 8. obora II; 9. stodoła z wozownią; 10. stajnia z pomieszczeniami mieszkalnymi; 11. budynek mieszkalny dla pracowników folwarku.

Park typu swobodnego z niewielkim stawem w pln.-zach. narożu, zajmuje pln. część założenia. Drzewostan parkowy składa się w przeważającej części z gatunków rodzimych tj. dęby, graby, lipy, jawory, klony pospolite, wiązy szypułkowe, topole, wierzby i gatunki iglaste. W 2000 r. w zach. części parku zrealizowana została altana ogrodowa.

14. Kubatura	15. Powierzchnia użytkowa ok. 16 ha	16. Przeznaczenie pierwotne rezydencja	17. Użytkowanie obecne rezydencja, mieszkalno-gospodarcze
18. Prace budowlane i konserwatorskie, ich przebieg i dokumentacja		19. Stan zachowania (fundamenty, ściany zewnętrzne, ściany wewnętrzne, sklepienia, stropy, konstrukcja dachu, wyposażenie i instalacje)	
<p>Po 1945 r. pałac użytkowany jako mieszkania pracowników Strzebińskiego Kombinatu Rolnego został częściowo zdewastowany. Zlikwidowano kamienne schody zewnętrzne, ażurowe balustrady tarasów zastąpiono pełnymi murkami ceglanyymi, zamurowano arkadowania tarasu. W 1999 r. obecny właściciel pałacu rozpoczął prace remontowe z częściową przebudową wnętrza. Wzmocniono mury obwodowe, wymieniono tynki elewacyjne z odtworzeniem detalu architektonicznego, odtworzono schody zewnętrzne oraz odnaleziono lwy umieszczone pierwotnie przy schodach poprzedzających fasadę pałacu. Wyburzono wtórne ścianki działowe, usunięto strop ponad holem w przyziemiu, wykonano także nową, reprezentacyjną, żelbetową klatkę schodową. Przebito dodatkowe otwory drzwiowe i zamurowano część istniejących. Wymieniono stropy drewniane na maszynowe, więźbę i pokrycie dachowe oraz tynki i instalacje. Poddasze zaadaptowano do celów mieszkalnych. We wnętrzach wykonywany jest nowy wystrój: sztukaterie, posadzki, stolarka. Do elewacji zach. dobudowano aneks gospodarczy z kotłownią i zespołem garaży.</p> <p>Prace adaptacyjno-remontowe prowadzone były za zezwoleniem konserwatorskim, w oparciu o następującą dokumentację:</p> <p><i>L. Kucypedra. Inwentaryzacja architektoniczno-konserwatorska pałacu w Brzezicy gm. Borów. Wrocław 1999.</i></p> <p><i>M. Szechiński, T. Jaworski, D. Pindelski. Ekspertyza techniczna zabytkowego pałacu w Brzezicy. Wrocław 1999.</i></p> <p><i>A. Mikuła, K. Pawełczyk. Projekt koncepcyjny adaptacji i przebudowy pałacu w Brzezicy. Wrocław 2000.</i></p> <p><i>A. Mikuła, K. Pawełczyk. Projekt budowlany remontu i rozbudowy pałacu w Brzezicy. Wrocław 2000. (konstrukcja A. Suppan)</i></p> <p>W 1999 r. uporządkowano także teren parku. Wycięto samosiewy i drzewa obumarłe, oczyszczono staw, wytyczono alejki spacerowe i nową drogę dojazdową do pałacu z muirowaną, współczesną bramą wjazdową oraz urządzono przed fasadą budowli okrągły gazon. W 2000 r. na terenie parku zbudowano altanę ogrodową wg proj. A. Mikuła i K. Pawełczyk.</p> <p>Po 1945 r. w budynkach folwarcznych prowadzono bieżące prace remontowe. Znacznie przebudowano oborę I oraz całkowicie oborę II. W 1988 r. przeprowadzono także prawdopodobnie remont stodoły.</p>		<p>Pałac – stan dobry, obiekt po remoncie, w trakcie prac wykończeniowych (patrz rubryka nr 18)</p> <p>Budynki folwarczne (poza oborą II) w stanie dość dobrym. Nieszczelne pokrycia dachowe, widoczne zawilgocenia murów, stropów i sklepień oraz ubytki tynków elewacyjnych i wewnętrznych. W większości obiektów brak stolarki. Obora II pozbawiona jest właściwie pokrycia dachowego i zalewana przez opady atmosferyczne.</p>	
		20. Najpilniejsze postulaty konserwatorskie	
		<p>Wskazane podjęcie prac remontowo-zabezpieczających przy budynkach folwarcznych. Wymagane przełożenie lub wymiana pokryć dachowych na dachówkę ceramiczną, wymiana uszkodzonych elementów więźby dachowej, osuszenie i odgrzybienie murów, uzupełnienie bądź wymiana tynków, z zachowaniem istniejącego detalu architektonicznego.</p>	

21. Akta archiwalne (rodzaj akt, numer i miejsce przechowywania)

H. Wrabec, H. Ciesielski. Ewidencja zabytkowych parków woj. wrocławskiego. Brzezica gm. Borów. Wrocław 1979, mps. ROBIDZ i archiwum WKZ we Wrocławiu.
L. Kucypedra. Inwentaryzacja architektoniczno-konserwatorska pałacu w Brzezicy gm. Borów. Wrocław 1999, archiwum WKZ we Wrocławiu.
M. Szechiński, T. Jaworski, D. Pindelski. Ekspertyza techniczna zabytkowego pałacu w Brzezicy. Wrocław 1999, archiwum WKZ we Wrocławiu.
A. Mikuła, K. Pawełczyk. Projekt koncepcyjny adaptacji i przebudowy pałacu w Brzezicy. Wrocław 2000, archiwum WKZ we Wrocławiu.
A. Mikuła, K. Pawełczyk. Projekt budowlany remontu i rozbudowy pałacu w Brzezicy. Wrocław 2000. (konstrukcja A. Suppan), archiwum WKZ we Wrocławiu.

22. Bibliografia

J.G. Knie. Alfabatisch, statistisch topographische Übersicht der Dörfer. Breslau 1830 s.25; 1845 s. 53.
A. Krane. Wappen und Handbuch des in Schlesien landgesessen Adels. Görlitz 1901-1904 s. 77.
Schlesisches Güter-Adressbuch. Breslau 1873 s.122; 1886 s. 149; 1891 s. 188, 1894 s. 145-146; 1898 s. 155; 1902 s. 166; 1905 s. 181; 1909 s. 189; 1912 s. 195; 1917 s. 195; 1920 s. 203, 1922 s. 216; 1926 s. 273; 1930 s. 295; 1937 s. 267.
R. Weber. Schlesische Schlösser. Dresden 1910. Bd. 1, s. , Taf. 113.
F.A Zimmermann. Beiträge zur Beschreibung von Schlesien... 1795 t. 12 s. 169.

23. Źródła ikonograficzne i fotografie (rodzaj, miejsce przechowywania, sygnatury)

Plan wsi Brzezica, mapa topograficzna Śląska w skali 1:25000, 1885 r., aktualizowana w 1932 r.
R. Weber. Schlesische Schlösser. Bd. 1, s.2, Taf. 118.

24. Uwagi różne

25. Opracował

tekst	Beata Sebzda, IX. 2004
plany, rysunki	Beata Sebzda, IX. 2004
fotografie	Beata Sebzda, IX. 2004

miejsce przechowywania negatywów — u autora

KARTA PO WYPEŁNIENIU PODLEGA OCHRONIE NA PODSTAWIE PRZEPISÓW PRAWA AUTORSKIEGO

26. Adnotacje o inspekcjach, informacje o zmianach (daty, imiona i nazwiska wypełniających)

27. Załączniki

Wkładki do kart ewidencyjnych - szt. 8

1. Miejscowość, gmina, powiat, województwo

BRZEZICA

gm. Borów, pow. Strzelin, woj. dolnośląskie

2. Obiekt (nazwa jak w karcie)

ZESPÓŁ PAŁACOWO-PARKOWY
Z FOLWARKIEM

3. Zawartość wkładki (nazwa obiektu lub materiału uzupełniającego)

C. d. tekstu rubryki 12 Historia i 13 Opis.

c.d. rubryki nr 12 Historia

Pomiędzy 1891, a 1894 r. przyłączono do dóbr dwa gospodarstwa chłopskie co spowodowało powiększenie areалу do 421 ha, z 397 ha pól, 28 ha łąk, 5,5 ha lasu do wyrębu i dwoma majdanami folwarcznymi.

Zakupiona przez Fiedricha von Moltke posiadłość ziemską w Brzezicy wraz z własnością chłopską (*Rustikalbesitz*) w Brzezicy i Kurczowie obejmowała w l. 1898-1905 powierzchnię 274 ha, z 232 ha pól, 17 ha łąk, 6,6 ha lasu do wyrębu oraz 13 ha zajmowanymi przez folwark i ogród. Majątek dzierżawiony był przez G. Gimlera z Pietrzykowic koło Smolca. Gospodarstwo nastawione było na hodowlę krów mlecznych i uprawę buraków cukrowych. Przed 1909 r. rozparcelowano i wydzierżawiono własność chłopską (*Rustikalbesitz*) o powierzchni 10,5 ha. W l. 1912-1922 dobra w Brzezicy dzierżawił Max Herrmann, z zastrzeżeniem praw rodziny von Moltke do pałacu, parku, ogrodu, bażaniarni i wozowni, a w l. 1926-1937 Paul Rößler z Jordanowa wraz z Alfredem Zirpel y Mlecznej. (od 1930 r.). W l. 1926-1937 posiadłość liczyła 283 ha z 241 ha pól uprawnych, 14 ha łąk, 6 ha lasu do wyrębu, 3,5 ha parku, 4 ha ogrodu i 8 ha zajmowanymi przez majdan gospodarczy.

Po 1945 r. zespół pałacowo-parkowy z folwarkiem w Brzezicy użytkowany był przez Strzeliński Kombinat Rolny. Pałac przeznaczono na mieszkania dla pracowników. Od 1999 r. pałac i park stanowią własność prywatną, folwark znajduje się w posiadaniu Agencji Nieruchomości Rolnych Skarbu Państwa.

*c.d. rubryki nr 13 Opis***1. Pałac**

Budynek wzniesiony w 1872 r., otoczony parkiem, usytuowany na płu. od zabudowy folwarcznej, poprzedzony okrągłym gazonem.

Murowany z cegły na zaprawie wapiennej, tynkowany. Cokół i przybudówka przy elewacji zach. obłożone okładziną z granitu, schody okładziną z piaskowca. Tynki elewacyjne i wewnętrzne oraz detal architektoniczny wykonane po 2000 r., z odwzorowaniem form pierwotnych (detal). Drewniana więźba płatwiowokleszczowa oraz pokrycie dachowe z blachy wykonane po 2000 r. W części piwnic ceramiczne, tynkowane sklepienia odcinkowe, stropy w pozostałych pomieszczeniach płytowo-żelbetowe, wykonane po 2000 r. Podłogi i posadzki współczesne. Schody zewnętrzne i wewnętrzne żelbetowe, wylewane, wykonane po 2000 r.

Otwory okienne i drzwiowe prostokątne. Otwory okienne piwnic zbliżone kształtem do kwadratu, obwiedzione opaskami, których krawędzie w formie profilowanych ram, wyładowanych przed lico. Nadproża otworów dekorowane na osi symetrii kłincami.

Otwory okienne przyziemia ujęte obramieniami w formie aediculi, zwieńczone trójkątnymi naczółkami wspartymi na narożnych konsolkach. Węgary i nadproża obwiedzione profilowanymi opaskami. Nadproża dekorowane dodatkowo rodzajem fryzu w formie wydłużonych płycin z motywem rombu na osi symetrii. Opaski wsparte na wysuniętych parapetach, pod którymi gładkie płyciny podokienników. Otwory okienne II kondygnacji wsparte bezpośrednio na gzymsie międzykondygnacyjnym, pełniącym w partii okien funkcję parapetu na uproszczonych konsolkach. Ujęte obramieniami z profilowanych opasek, zwieńczonych profilowanymi gzymsami z pasami fryzu opracowanego analogicznie jak w I kondygnacji, z motywem okręgu na osi symetrii.

W partii gzymsu wieńczącego niewielkie, kwadratowe otwory, pierwotnie wentylacyjne.

Otwory drzwiowe w elewacji tylnej (płu.) i bocznej (wsch.) w formie portefenetrów, ujęte podobnie opracowanymi portalami. Tworzą je pilastrów o żłobkowanych trzonach, zwieńczonych belkowaniem, z gładką partią fryzu. Nadproże portalu w elewacji tylnej zdobi feston, w elewacji wsch. motyw roślinny. Główny otwór drzwiowy w fasadzie bez dekoracji. Stolarka współczesna.

1. Pałac cd.

Budynek podpiwniczony, II-kondygnacyjny, kryty spłaszczonym dachem wielospadowym, założony na rzucie zbliżonym do kwadratu, o nieregularnym układzie traktów, z centralnie usytuowanym holem z nowymi reprezentacyjnymi, dwubiegowymi schodami wachlarzowymi i antresolą.

Bryła budynku rozcłonkowana w elewacji tylnej II-kondygnacyjnym, 3-osiowym ryzalitem pozornym z podpiwniczonym tarasem, w fasadzie dwoma bocznymi II-kondygnacyjnymi ryzalitami zwieńczonymi tympanonami. Pomiedzy ryzalitami wbudowany portyk arkadowy, na którym w II kondygnacji taras. Trzy arkady portyku zamknięte pełnymi łukami, z profilowanymi archiwoltami, na węgach opracowanych w formie filarów o gładkich trzonach i uproszczonych głowicach. W osiach pomiędzy arkadami półkolumny, z głowicami wyładowanymi z profilowanego gzymsu wieńczącego przyziemie portyku. Portyk ujęty po bokach podwójnymi pilastrami o żłobkowanych trzonach, z pseudojońskimi głowicami. Pilastry i półkolumny ustawione na prostokątnych cokołach. Balustrada tarasu w II kondygnacji kuta, historyzująca, współczesna, podzielona muraowanymi słupkami. Ponad pilastrami ujmującymi portyk słupki zdwojone, ozdobione dwoma wazami. Taras osłonięty przeszklonym, jednospadowym dachem o konstrukcji żeliwnej. Portyk poprzedzony jednobiegowymi, reprezentacyjnymi schodami ze spocznikiem, ujętymi pełnymi, murkami schodkowymi.

Elewacje pałacu pokryte boniowaniem. Ponad cokołem obłożonym granitową okładziną pas cokołowo-gzymsowy, z którego wyładowane gładkie płyciny podokienników. Ponad przyziemiem elewacje ujęte profilowanym pasem gzymsu międzykondygnacyjnego, stanowiącego jednocześnie przy otworach okiennych parapety, wsparte na uproszczonych konsolkach. Budowla zwieńczona gzymsem opracowanym w formie belkowania, z wydłużonymi płycinami w partii fryzu, dzielonymi niewielkimi otworami (pierwotnie wentylacyjnymi). Architrav i gzyms profilowane listwowo, gzyms ozdobiony dodatkowo pasem kostek.

Fasada 7-osiowa, z 2-osiowymi ryzalitami bocznymi. Główny otwór wejściowy na osi symetrii budynku, poprzedzony portykiem. Tympanony ryzalitów dekorowane płaskorzeźbionymi w piaskowcu kartuszami herbowymi, zwieńczone akroterionami. Kartusz z ryzalitu zach. z wielopolową tarczą herbową i trzymaczami w postaci wspiętych jednorożców. Mobilia herbowe to: wspięty odynec i koń oraz trzy gwiazdy. Pośrodku pola tarcza z koroną rangową i laską. Tarcza zwieńczona trzema hełmami z klejnotami: odyńcem, rogami i gwiazdą. Kartusz z ryzalitu wsch. z dwupolową tarczą herbową, ujętą wicią roślinną.

Mobilia to: po lewej stronie ptak, po prawej przedstawienie trudne do identyfikacji. Ponad tarczą korona rangowa oraz hełm z sokołem w klejnocie.

Elewacja boczna (zach.) 4-osiowa, z niewielkimi prostokątnymi otworami okiennymi w 1 osi. Otwory w 2 osi obwiedzione jedynie opaskami wspartymi na osobnych parapetach na konsolkach. W obramieniach okiennych 4 osi blendy z dekoracją sztukatorską imitującą zamknięte okiennice. Elewacja w partii cokołowej poprzedzona współczesną przybudówką mieszczącą garaże i kotłownię, nakrytą jednospadowym spłaszczonym dachem.

Elewacja tylna (płn.) 7-osiowa, z 3-osiowym, II-kondygnacyjnym ryzalitem pozornym poprzedzonym prostokątnym podpiwniczonym tarasem. Na osi symetrii ryzalitu otwór wejściowy – porte-fenetre ujęty portalem. Taras zamknięty częściowo zachowaną tralkową balustradą dzieloną muraowanymi słupkami, dostępny z parku poprzez dwubiegowe, wachlarzowe schody, wykonane po 2000 r.

Elewacja boczna (wsch.) 3-osiowa, poprzedzona w 2 osi niewielkim, podpiwniczonym, wielobocznym tarasem, na który prowadzi otwór drzwiowy – porte-fenetre ujęty portalem. Balustrada tarasu ze słupków zwieńczonych prostą poręczą. W obramieniach okiennych 1 osi elewacji blendy z dekoracją sztukatorską imitującą zamknięte okiennice.

Wnętrze z wykonywanym współcześnie historyzującym wystrojem: sztukaterie, posadzki, stolarka.

2. Oficyna mieszkalna nr 28, z reliktnymi pierwotnej siedziby pańskiej

Budynek wzniesiony w 1736 r. jako siedziba pańska (data na choraławce), prawdopodobnie na reliktnych budowli XVII-wiecznej, przebudowany w stylu neogotyckim w l. 30., 40. XIX w., następnie po wzniesieniu nowego pałacu ponownie rozbudowany w 4. ćw. XIX w. i przeznaczony na oficynę mieszkalną dla dzierżawcy. Usytuowany w płn. skrzydle zabudowy folwarcznej; sąsiaduje od wsch. ze stajnią (nr 10 na planie sytuacyjnym), od płd. ze spichlerzem (nr 3 na planie sytuacyjnym).

Murowany z kamienia i cegły na zaprawie wapiennej, tynkowany. Cokół kamienny; gzymsy, obramienia okienne oraz zachowany neogotycki detal wyrobione w tynku. Wieża dachowa drewniana, płatwiowo-jętkowa. Pokrycie dachowe ceramiczne, z dachówki ułożonej podwójnie w „koronkę”. Pomieszczenia piwnic nakryte kamiennymi, tynkowanymi sklepieniami kolebkowymi, w przyziemiu relikty ceramicznego sklepienia odcinkowego na gurtach. W pozostałych pomieszczeniach stropy drewniane z podsufitkami. Podłogi drewniane, deskowe.

1. Miejscowość, gmina, powiat, województwo BRZEEZICA gm. Borów, pow. Strzelin, woj. dolnośląskie	2. Obiekt (nazwa jak w karcie) ZESPÓŁ PAŁACOWO-PARKOWY Z FOLWARKIEM	3. Zawartość wkładki (nazwa obiektu lub materiału uzupełniającego) C. d. tekstu rubryki 13 Opis.
--------------------------------------------------------------------------------------------------------	---------------------------------------------------------------------------	-----------------------------------------------------------------------------------------------------

2. Oficyna mieszkalna nr 28, z reliktnami pierwotnej siedziby pańskiej cd.

Schody zewnętrzne murowane, wewnętrzne drewniane. Otwory okienne i drzwiowe prostokątne, w gładkich opaskach. Część otworów okiennych w partii neogotyckiej zamknięta pełnymi łukami. Stolarka okienna drewniana, okna dwuskrzydłowe, z pojedynczym ślaniem. Stolarka okienna w partii neogotyckiej z drobnym podziałem. Drzwi wejściowe w 4 osi elewacji pld. drewniane, dwuskrzydłowe, płycinowo-ramowe. Górne kwatery przeszklone, zabezpieczone metalowymi kratami, dolne w kształcie rautów. Skrzydła zwieńczone rodzajem gzymsu kostkowego. Listwa przyrykowa w formie pseudopilasterka.

Budynek częściowo podpiwniczony, II-kondygnacyjny, o rozczłonkowanej bryle, założony na rzucie prostokąta, ze znacznie wyładowaną II-kondygnacją przybudówką w elewacji pln. i mniejszą w elewacji bocznej zach. Zasadniczy korpus budynku dwutraktowy, kryty dachem naczółkowym. Przybudówka pln. kryta dachem dwuspadowym, z wyłamanym szczytem. Od zachodu przylega do niej III-kondygnacyjna pseudowieża zwieńczona pełną ścianką attykową. Przybudówka poprzedzona dodatkową dobudówką z blendami arkadowymi w elewacji pln., którą nadbudowano po 1945 r. i nakryto dachem jednospadowym. Przy przybudówce zewnętrzne schody dwubiegowe, łamane z pełną balustradą. Przybudówka zach. I-kondygnacyjna, kryta dachem jednospadowym.

Elewacja pld. 7-osiowa, z otworem drzwiowym w 4 osi, zwieńczona gzymsem profilowanym listwowo. Elewacja boczna wsch. wzmocniona trzema przyporami, 3-osiowa w II kondygnacji, z 2-osiowym szczytem. W 3 osi przyziemia otwór okienny. Wsch. elewacja przybudówki pln. 3-osiowa. Pseudowieża 1-osiowa z otworami okiennymi w II i III kondygnacji, zamkniętymi pełnymi łukami. W III kondygnacji otwory zdwojone. Pln. elewacja korpusu głównego 4-osiowa.

Wnętrza bez cech stylowych.

3. Spichlerz

Budynek wzniesiony w 4 ćw. XIX w., usytuowany w zach. skrzydle zabudowy folwarcznej, od pln. sąsiaduje z budynkiem oficyny mieszkalnej nr 28 (nr 2 na planie sytuacyjnym), od pld. przylega do budynku wozowni z gołębnikiem (nr 4 na planie sytuacyjnym).

Murowany z cegły na zaprawie wapiennej, tynkowany. Cokół kamienny z odsadzką, wykończony w górnej partii pasem cegły.

Profilowany listwowo gzyms wieńczący wyrobiony w tynku, profilowany listwowo, z pasem podgzymsowym, w którym otwory wentylacyjne. Wieżba dachowa drewniana, płatwiowo-jętkowa. Pokrycie dachowe ceramiczne, z dachówki karpiówki ułożonej podwójnie w „koronkę”. Stropy drewniane, belkowe nagie, wsparte na dwóch rzędach słupów z mieczami. W przyziemiu posadzka z wylewki cementowej, wyżej podłogi drewniane, deskowe. Schody zewnętrzne dwustopniowe, betonowe. Schody wewnętrzne drewniane, jednobiegowe, typu drabiniastego z poręczą. Otwory okienne prostokątne, zamknięte łukami odcinkowymi. Część okien zabezpieczona metalowymi kratami. Wewnątrz zachowane drewniane okiennice. Otwory drzwiowe prostokątne. Drzwi dwuskrzydłowe, klepkowe, osadzone na ozdobnych zawiasach pasowych.

Budynek niepodpiwniczony, II-kondygnacyjny, założony na rzucie prostokąta, jednoprzestrzenny, kryty dachem dwuspadowym, z lukarną ponad 3 osią elewacji wsch. Elewacje wsch. i zach. 4-osiove, z otworem drzwiowym w 3 osi elewacji wsch. Elewacje boczne 3-osiove, z II-kondygnacyjnym szczytem. Lukarna ujmująca otwór drzwiowy prowadzący na poddasze kryta dachem dwuspadowym, ze szczytem o wyłamanym narożach, uformowanych w prostokątne sterczynki.

4. Wozownia z gołębnikiem

Budynek wzniesiony w 4 ćw. XIX w., usytuowany w zach. skrzydle zabudowy folwarcznej, od pln. przylega do spichlerza (nr 3 na planie sytuacyjnym), od pld. sąsiaduje z budynkiem obory I (nr 5 na planie sytuacyjnym).

Murowany z cegły na zaprawie wapiennej, tynkowany. Cokół kamienny z odsadzką, wykończony w górnej partii pasem cegły. Gzyms wieńczący uproszczony, wyrobiony w tynku. Wieżba dachowa drewniana, płatwiowo-jętkowa. Pokrycie dachowe z dachówki zakładkowej. Stropy drewniane, belkowe nagie. W pomieszczeniu pln. strop wsparty na dwóch słupach z mieczami. Posadzka z wylewki cementowej. Otwory okienne i drzwiowe prostokątne, zamknięte łukami odcinkowymi. Okna w elewacji tylnej zach. współcześnie zamurwane. Drzwi i wrota dwuskrzydłowe, drewniane, wtórne.

Budynek niepodpiwniczony, I-kondygnacyjny, założony na rzucie prostokąta, dwudzielny, kryty dachem dwuspadowym, z dwoma lukarnami ponad 1 i 3 osią elewacji wsch.

4. Wozownia z gołębnikiem cd.

Elewacja wsch. 3-, elewacja zach. 4-osiowa; otwory drzwiowe w 1 i 3 osi elewacji wsch. (w 3 osi wrota). Lukarny kryte dwuspadowymi dachami, ze szczytami o wyłamanych narożach uformowanych w prostokątne sterczynki zamknięte u dołu schodkowo. W lukarnie w 1 osi gołębnik, z niewielkimi prostokątnymi otworami w blendzie zamkniętej łukiem odcinkowym. W lukarnie w 3 osi otwór drzwiowy prowadzący na poddasze. Elewacja boczna pld. z I-kondygnacyjnym, 2-osiowym szczytem i blendą okienną w przyziemiu. Szczyt wyłamany, z prostokątnymi sterczynkami.

5. Budynek inwentarski

Budynek wzniesiony w 3 ćw. XIX w., usytuowany w pld. skrzydle zabudowy folwarcznej, od pln. sąsiaduje z budynkiem wozowni z gołębnikiem (nr 4 na planie sytuacyjnym).

Murowany z kamienia i cegły na zaprawie wapiennej, tynkowany. Cokół kamienny, otynkowany. Gzyms wieńczący wyrobiony w tynku, uproszczony. Więźba dachowa drewniana, płatwiowo-kleszczowa z dwoma rzędami słupów z mieczami; słupy spięte z krokwiami za pomocą dodatkowych kleszczy. Pokrycie dachowe ceramiczne, z dachówki karpiówki ułożonej podwójnie „w koronkę”. Wnętrze nakryte ceramicznymi sklepieniami odcinkowymi na gurtach oraz sklepieniami żaglastymi na gurtach, wspartymi na kamiennych kolumnach o głowicach z echinusa i impostu. Schody prowadzące na poddasze jednobiegowe, drewniane, typu drabiniastego. Posadzka ceglana. Otwory okienne i drzwiowe prostokątne, okna współcześnie zamurwane. Drzwi wtórne.

Budynek niepodpiwniczony, I-kondygnacyjny, z użytkowym poddaszem, założony na rzucie prostokąta, pięciodzielny, kryty dwuspadowym dachem. W połowie dachu ścianka ogniowa.

Elewacje pln. i pld. 14-osiowa, z otworami drzwiowymi w 1, 3, 5, 6, 7, 9, 11, i 14 osi elewacji pln.

Wnętrze kryte (od zach.): 1. sklepieniami odcinkowymi na gurtach, 2. sklepieniami odcinkowymi na gurtach, 3. sklepieniami żaglastymi na gurtach, wspartymi na dwóch kamiennych kolumnach; 4. sklepieniami odcinkowymi na gurtach; 5. sklepieniami żaglastymi na gurtach, wspartymi na czterech kamiennych kolumnach.

6. Oficyna mieszkalna nr 26

Budynek wzniesiony w 4 ćw. XIX w., usytuowany w pld. skrzydle zabudowy folwarcznej, od zach. przylega do budynku inwentarskiego (nr 5 na planie

sytuacyjnym), od wsch. sąsiaduje z oborą I (nr 7 na planie sytuacyjnym). Przy szczytowej elewacji budynku brama wjazdowa na majdan gospodarczy.

Murowany z cegły na zaprawie wapiennej, tynkowany. Gzyms wieńczący wyrobiony w tynku uproszczony, ponad przyziemiem gzyms listwowy. Więźba dachowa drewniana, płatwiowo-kleszczowa. Pokrycie dachowe ceramiczne, z dachówki karpiówki ułożonej podwójnie w „koronkę”. Ponad przyziemiem ceramiczne stropy odcinkowe na belkach stalowych, wyżej stropy drewniane, z podsufitkami. Podłogi drewniane, deskowe. Schody w sieni drewniane, zabiegowe. Otwory okienne i drzwiowe prostokątne, stolarka wtórna.

Budynek niepodpiwniczony, II-kondygnacyjny, założony na rzucie prostokąta, dwutraktowy, kryty dwuspadowym dachem. Elewacje pln. i pld. 4-osiowe, z otworami drzwiowymi w 2. i 4. osi elewacji pln. Elewacja boczna, wsch. 1-osiowa z I-kondygnacyjnym szczytem i dodatkowym otworem drzwiowym w przyziemiu. Szczyt wyłamany, z prostokątnymi sterczynkami, zakończonymi u dołu schodkowo.

Wnętrze bez cech stylowych.

7. Obora I

Budynek wzniesiony w 4 ćw. XIX w., przebudowany w l. 30 XX w. i po 1945 r.; usytuowany w pld. skrzydle zabudowy folwarcznej, od zach. przylega do przybudówki przy budynku obory II (nr 8 na planie sytuacyjnym). Przy elewacji szczytowej brama wjazdowa na majdan gospodarczy.

Murowany z cegły na zaprawie wapiennej, tynkowany. Gzymsy międzykondygnacyjny i wieńczący uproszczone, wyrobione w tynku. Więźba dachowa drewniana, płatwiowo-kleszczowa. Pokrycie dachowe ceramiczne z dachówki zakładkowej. Wnętrze nakryte stropem masywnym na podciągach, wspartym na betonowych, zbrojonych filarach. Schody prowadzące na poddasze zewnętrzne, metalowe, wtórne. Posadzka ceglana, zalana wylewką cementową. Otwory okienne i drzwiowe prostokątne, część otworów wykonana po 1945 r., część współcześnie zamurwana. W partii poddasza prostokątne blendy ze szczelinami wentylacyjnymi.

Budynek niepodpiwniczony, I-kondygnacyjny, z użytkowym poddaszem, założony na rzucie wydłużonego prostokąta, kryty dwuspadowym dachem. Zach. część budynku jednoprzestrzenna, wsch. część przebudowana po 1945 r. połączona z przybudówką przy oborze II.

Elewacja pln. częściowo przysłonięta przybudówką przy budynku obory II, o wtórnym układzie osi okiennych. Elewacja pld. 17-osiowa, z otworami drzwiowymi w 8, 11 i 17 osi (w 8 i 17 osi wrota) Elewacje boczne 1-osiowe, z wyłamanymi szczytami.

1. Miejscowość, gmina, powiat, województwo

BRZĘZICA

gm. Borów, pow. Strzelin, woj. dolnośląskie

2. Obiekt (nazwa jak w karcie)

ZESPÓŁ PAŁACOWO-PARKOWY
Z FOLWARKIEM

3. Zawartość wkładki (nazwa obiektu lub materiału uzupełniającego)

C. d. tekstu rubryki nr 13 Opis

8. Obora II

Budynek wzniesiony w 4 ćw. XIX w., całkowicie przebudowany po 1945 r.; usytuowany we wsch. skrzydle zabudowy folwarcznej, od pld. sąsiaduje z budynkiem obory I (nr 7 na planie sytuacyjnym), z którą jest połączony przez wtórną przybudówkę; od pñ. sąsiaduje z budynkiem stodoły (nr 9 na planie sytuacyjnym).

Murowany z cegły na zaprawie wapiennej, tynkowany. Gzyms wieńczący uproszczony, wyrobiony w tynku. Więźba dachowa drewniana, płatwiowokleszczowa. Pokrycie dachowe ceramiczne z dachówki, zachowane w niewielkim stopniu. Wnętrze całkowicie przebudowane, nakryte stropami masywnymi. Posadzka ceglana, zalana wylewką cementową. Otwory okienne i drzwiowe prostokątne, wykonane po 1945 r. (część zamurowana).

Budynek niepodpiwniczony, I-kondygnacyjny, pierwotnie z użytkowym poddaszem, założony na rzucie wydłużonego prostokąta, kryty dachem naczółkowym. Po 1945 r. do elewacji zach. i pld. dostawiono niższą przybudówkę krytą dachem jednospadowym. Rozebrano wówczas dolne partie elewacji, wyższy odcinek muru wsparto na podciągach i betonowych filarach, uzyskując pomieszczenie czteronawowe.

Elewacja zach. 18-osiowa, przysłonięta wtórną przybudówką. Elewacja wsch. 14-osiowa. Elewacja pñ. z 4 wtórnymi otworami drzwiowymi w przyziemiu.

9. Stodoła z wozownią

Budynek wzniesiony w 4 ćw. XIX w., usytuowany w pñ. skrzydle zabudowy folwarcznej; od zach. przylega do budynku stajni (nr 10 na planie sytuacyjnym), od pld. sąsiaduje z budynkiem obory II (nr 8 na planie sytuacyjnym).

Murowany z cegły na zaprawie wapiennej, tynkowany. Cokół kamienny. Profilowany listwowy gzyms wieńczący oraz pas gzymsu międzykondygnacyjnego wyrobione w tynku. Więźba dachowa drewniana, w środkowej części budynku otwarta do wnętrza, dwukondygnacyjna. Dwa rzędy słupów stolcowych z czterema mieczami spięte jętkami, na których ustawione dodatkowe stolce wspierające płatwie pośrednie. Ponad pomieszczeniami ze stropami więźba płatwiowokleszczowa z kozłami, z dwoma ścianami stolców pochyłych usztywnionych kleszczami, spiętych dodatkowymi kleszczami umocowanymi

do wieszaka przy płatwi kalenicowej. Pokrycie dachowe ceramiczne, z dachówki karpówki ułożonej podwójnie w „koronkę”. Pomieszczenia piwnic nakryte ceramicznymi stropami zaglastymi na gurtach. We wsch. i zach. części budynku nagie stropy drewniane na drewnianych słupach. Schody prowadzące na poddasze drewniane, jednobiegowe, typu drabiniastego. Otwory okienne prostokątne, otwory drzwiowe zamknięte łukami odcinkowymi (część otworów wykonana wtórnie, część zamurowana). Wrota wtórne.

Budynek częściowo podpiwniczony, I-kondygnacyjny, z użytkowym poddaszem, założony na rzucie wydłużonego prostokąta, wielodzielny, kryty dwuspadowym dachem. W środkowej części budynku piwnice, wystające ok. 1 m ponad poziom posadzki, na których sklepieniach ustawiona więźba dachowa. W zach. części budynku wozownia, oddzielona ścianą ogniową. Wsch. część budynku zachowana w formie przybudówki, krytej płaskim dachem, ponad którym widoczny wtórny szczyt.

Elewacja pld. pierwotnie 10-osiowa, z 2-osiową wozownią. Otwory drzwiowe w 1, 2, 5, 8, 9 i 10 osi. Elewacja pñ. 10-osiowa, dekorowana dwoma potrójnymi blendami arkadowymi. Ponad otworem drzwiowym w 8 osi współczesna, kamienna tablica z datą 1988 oraz okulus.

10. Stajnia z pomieszczeniami mieszkalnymi

Budynek wzniesiony w l. 40. XIX w., przebudowana w 4 ćw. XIX w., usytuowany w pñ. skrzydle zabudowy folwarcznej; od wsch. przylega do budynku stodoły z wozownią (nr 9 na planie sytuacyjnym).

Murowany z cegły na zaprawie wapiennej, tynkowany. Uproszczone gzymsy wieńczący i międzykondygnacyjny oraz nadokienniki w elewacji bocznej wyrobione w tynku. Więźba dachowa drewniana, płatwiowo-jętkowa. Pokrycie dachowe ceramiczne, z dachówki karpówki ułożonej podwójnie w „koronkę”. W przyziemiu odcinkowe stropy ceramiczne na belkach stalowych, wsparte na czterech żeliwnych kolumnach. W II kondygnacji stropy drewniane z podsufitkami. W przyziemiu posadzka ceglana, wyżej podłogi drewniane. Schody prowadzące na piętro jednobiegowe, drewniane. Otwory okienne prostokątne oraz zamknięte łukami odcinkowymi, w elewacji pld. w blendach. Otwory drzwiowe prostokątne, zamknięte łukami odcinkowymi. Stolarka wtórna.

10. Stajnia z pomieszczeniami mieszkalnymi cd.

Ponad otworami okiennymi w elewacji szczytowej nadokienniki w formie wyłamanych gzymsów.

Budynek niepodpiwniczony, II-kondygnacyjny, założony na rzucie prostokąta, kryty dwuspadowym dachem. W przyziemiu jednoprzestrzenna stajnia, wyżej pomieszczenia mieszkalne.

Elewacja płd. 4-osiowa z otworami drzwiowymi w 2- i 4 osi. Otwór drzwiowy w 2 osi prowadzi do pomieszczenia stajni, otwór w 4 osi na klatkę schodową. Ponad otworem w 2 osi rzeźbiona głowa konia w wieńcu laurowym. Otwory okienne w przyziemiu zamknięte łukami odcinkowymi, wyżej prostokątne, w blendach. Otwór w 4 osi II kondygnacji węższy niż pozostałe. Elewacja płd. 3-osiowa (otwory w 1 i 2 osi zamurowane). Elewacja szczytowa zach. 3-osiowa z pojedynczym otworem w szczycie. Szczyt zwieńczony prostokątną sterczynką, ujęty po bokach pseudokonsolkami.

11. Budynek mieszkalny dla pracowników folwarku

Budynek wzniesiony w 4 ćw. XIX w., usytuowany poza zasadniczym zespołem folwarczym, na płd.-zach., przy drodze.

Murowany z cegły na zaprawie wapiennej, tynkowany. Profilowany listwo-gzyms wieńczący wyrobiony w tynku, cokół tynkowany. Więźba dachowa drewniana, płatwiowo-kleszczowa. Pokrycie dachowe ceramiczne, z dachówki karpiołki ułożonej podwójnie w „koronkę”. Stropy drewniane, z podsufitkami. Podłogi drewniane, deskowe. Schody drewniane, dwubiegowe. Otwory okienne i drzwiowe prostokątne, część okien współcześnie powiększona lub pomniejszona. Stolarka okienna wtórna, drzwi drewniane, jednoskrzydłowe, ramowo-płycinowe z nadświetlem.

Budynek niepodpiwniczony, II-kondygnacyjny, założony na rzucie prostokąta, dwutraktowy, kryty dachem naczółkowym. Elewacje płn. i płd. 5-osiowe, z otworami drzwiowymi w 3 osi. Elewacje boczne 4-osiowe z I-kondygnacyjnym, 2-osiowym szczytem. Gzyms wieńczący II kondygnację prze-rwany w partii szczytów.

Wnętrza bez cech stylowych.

Spis fotografii

1. Pałac, fasada.
2. Pałac, elewacja boczna (wsch.).
3. Pałac, elewacja tylna (płn.) i boczna (zach.).
4. Pałac, elewacja tylna (płn.).
5. Zabudowania folwarczne, widok na skrzydło południowe (oficyna nr 26, budynek inwentarski) i zachodnie (wozownia z gołębnikiem i spichlerz).
6. Zabudowania folwarczne, widok na skrzydło zachodnie (wozownia z gołębnikiem i spichlerz) i skrzydło płn. (oficyna mieszkalna nr 28).
7. Zabudowania folwarczne, widok na skrzydło północne (stajnia i stodoła z wozownią).
8. Zabudowania folwarczne, widok na skrzydło wschodnie (obora II) i południowe (obora I).
9. Oficyna mieszkalna nr 28, elewacja płd.
10. Oficyna mieszkalna nr 28, elewacja płn.
11. Oficyna mieszkalna nr 28, elewacja płn., fragment.
12. Oficyna mieszkalna nr 28, piwnice.
13. Spichlerz, elewacja wsch.
14. Spichlerz, wnętrze.
15. Spichlerz oraz wozownia z gołębnikiem, elewacje zach.
16. Wozownia z gołębnikiem, elewacja wsch.
17. Oficyna mieszkalna nr 26 oraz budynek inwentarski.
18. Budynek inwentarski, wnętrze.
19. Budynek inwentarski, wnętrze.
20. Budynek inwentarski, więźba dachowa.
21. Oficyna mieszkalna nr 26, elewacja wsch. i płd.
22. Obora I, elewacja płn.
23. Obora I, elewacja płd.
24. Obora I, wnętrze.
25. Obora II, elewacja zach.
26. Obora II, elewacja wsch.
27. Obora II, wnętrze.
28. Stodoła z wozownią, elewacje płd.
29. Stodoła, wnętrze.
30. Stajnia, elewacja płd.
31. Stajnia, elewacja płd., detal.
32. Stajnia oraz stodoła z wozownią, elewacje płn.
33. Budynek mieszkalny dla pracowników folwarku.

1. Miejscowość, gmina, powiat, województwo

BRZEZICA

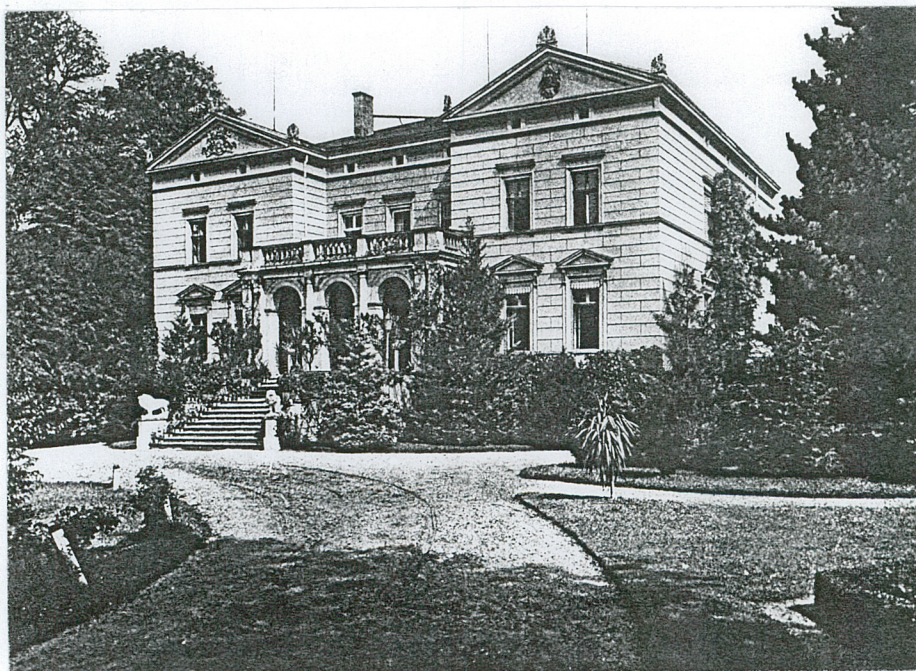
gm. Borów, pow. Strzelin, woj. dolnośląskie

2. Obiekt (nazwa jak w karcie)

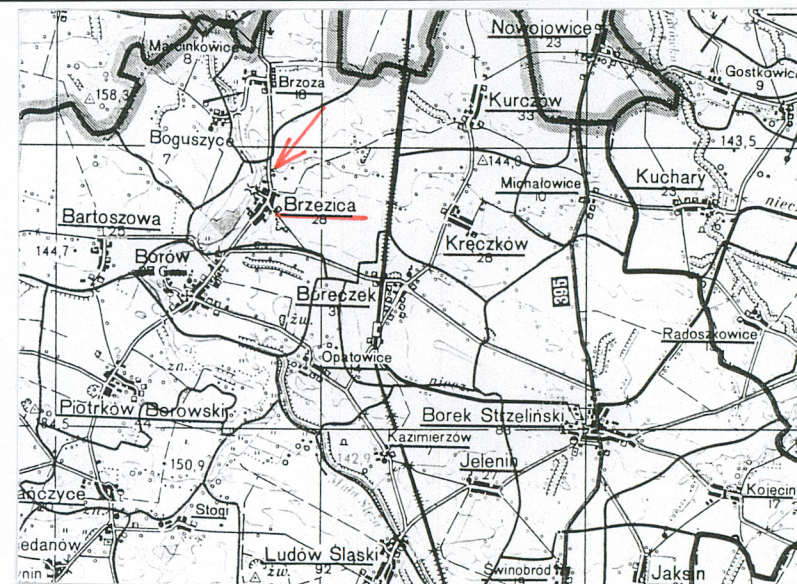
ZESPÓŁ PAŁACOWO-PARKOWY
Z FOLWARKIEM

3. Zawartość wkładki (nazwa obiektu lub materiału uzupełniającego)

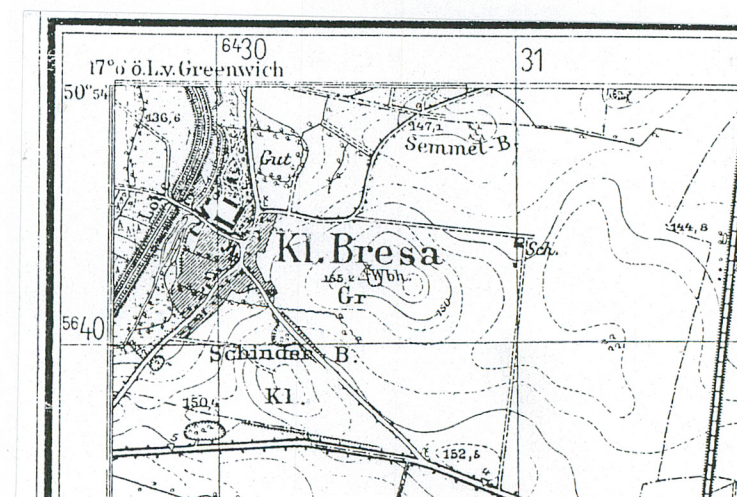
plany



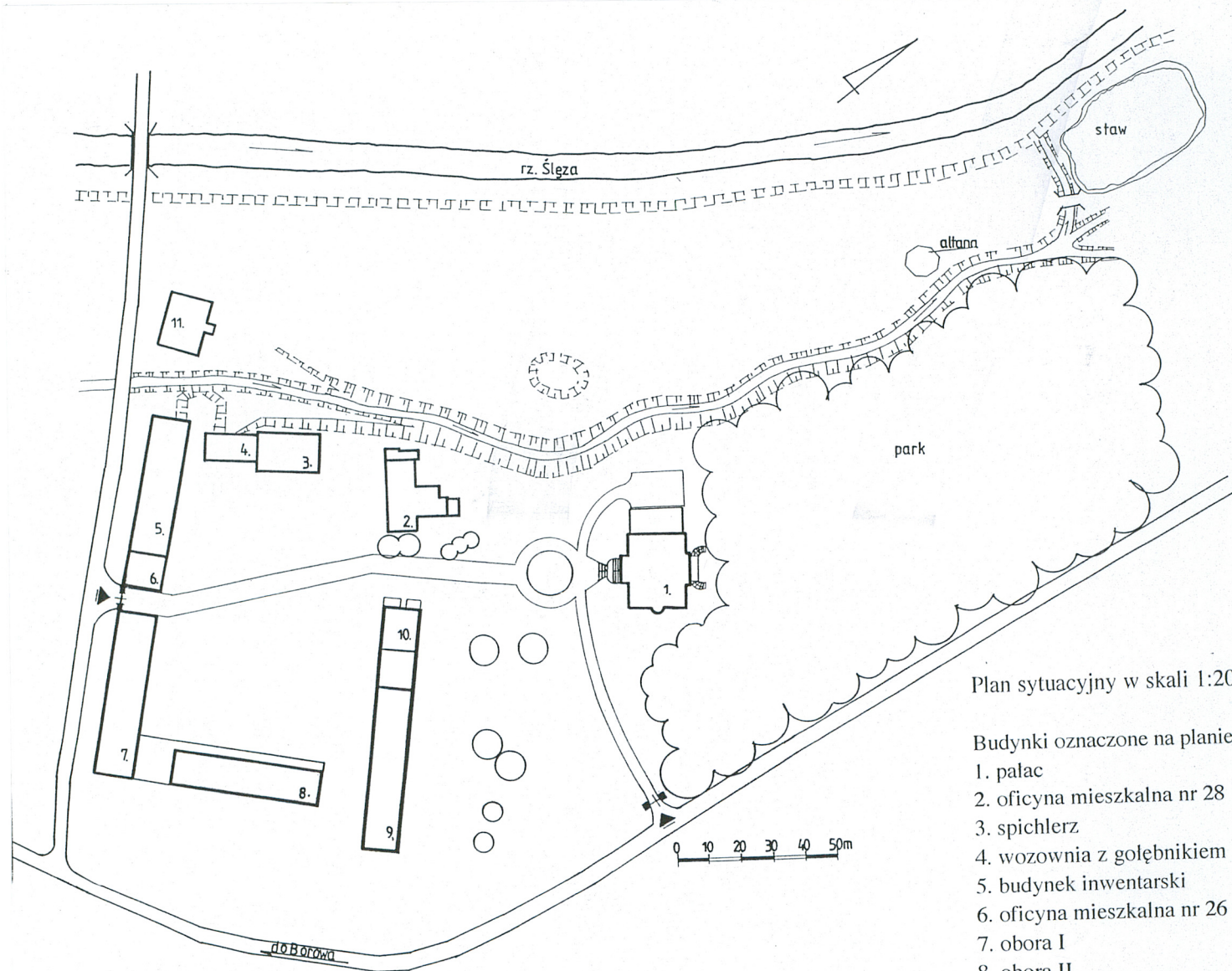
Pałac w Brzezicy, stan z ok. 1910 r.



plan orientacyjny skala 1 : 100 000



Plan wsi Brzezica, skala 1:25 000;
1885 r., aktualizowany w 1932 r.



Plan sytuacyjny w skali 1:2000

Budynki oznaczone na planie:

1. pałac
2. oficyna mieszkalna nr 28
3. spichlerz
4. wozownia z gołębnikiem
5. budynek inwentarski
6. oficyna mieszkalna nr 26
7. obora I
8. obora II
9. stodoła z wozownią
10. stajnia z pomieszczeniami mieszkalnymi
11. budynek mieszkalny dla pracowników folwarku

1. Miejscowość, gmina, powiat, województwo

BRZEZICA

gm. Borów, pow. Strzelin, woj. dolnośląskie

2. Obiekt (nazwa jak w karcie)

ZESPÓŁ PAŁACOWO-PARKOWY
Z FOLWARKIEM

3. Zawartość wkładki (nazwa obiektu lub materiału uzupełniającego)

fotografie



1.



2.



3.



4.



5.



6.



7.



8.

1. Miejscowość, gmina, powiat, województwo

BRZEEZICA

gm. Borów, pow. Strzelin, woj. dolnośląskie

2. Obiekt (nazwa jak w karcie)

ZESPÓŁ PAŁACOWO-PARKOWY
Z FOLWARKIEM

3. Zawartość wkładki (nazwa obiektu lub materiału uzupełniającego)

fotografie



9.



10.



11.



12.



13.



14.



15.



16.



17.

1. Miejscowość, gmina, powiat, województwo

BRZEZICA

gm. Borów, pow. Strzelin, woj. dolnośląskie

2. Obiekt (nazwa jak w karcie)

ZESPÓŁ PAŁACOWO-PARKOWY
Z FOLWARKIEM

3. Zawartość wkładki (nazwa obiektu lub materiału uzupełniającego)

fotografie



18.



19.



20.



21.



22.



23.



24.



25.

1. Miejscowość, gmina, powiat, województwo

BRZEZICA

gm. Borów, pow. Strzelin, woj. dolnośląskie

2. Obiekt (nazwa jak w karcie)

ZESPÓŁ PAŁACOWO-PARKOWY
Z FOLWARKIEM

3. Zawartość wkładki (nazwa obiektu lub materiału uzupełniającego)

fotografie



26.



27.



28.



29.



30.



31.



32.



33.