

Wojewódzki Komitet Ochrony Pamięci  
Walk i Męczeństwa  
przy Wojewodzie Lubelskim  
w Lublinie  
ul. Spokojna 4, 20-950 Lublin

KARTA EWIDENCYJNA  
miejsca pamięci  
na terenie ~~gminy~~ <sup>mi</sup> LUBARTÓW

Nr ewidencyjny:  
WKOPWiM .....  
CKMPN .....

<p><b>1. Miejscowość (gmina)</b> (położenie obiektu)</p> <p>LUBARTÓW UL. SZANIAŃSKIEGO CMENTARZ</p>	<p><b>2. Rodzaj obiektu</b> (tablica, płyta, obelisk, <u>pomnik</u>, kościół, cmentarz wojenny, <u>grób</u>, obóz, więzienie, miejsce walk itp.)</p> <p>GROBOWIEC - pomnik</p>	<p><b>3. Treść napisu</b></p> <p>TABLICA ŚRODKOWA Z WYKUTYM ORŁEM I NAPISEM: LEGIONISTOM POLEGŁYM NA TERENIE POWIATU LUBARTOWSKIEGO Z LEWEJ STRONY TABLICY: 1918-1988 W 70 ROCZNICĘ ODZYSKANIA NIEPODLEGŁOŚCI - ŚCI ŻOŁNIERZOM LEGIONISTOM ZMAR- -ŁYM PO I i II WOJNIE ŚWIATOWEJ BUDZYŃSKI LEON PO 1836 zm. 2.V.1936R LUBARTÓW NALISZEWSKI CZESŁAW UR.1896 zm 1944 LUBARTÓW CHAREZIŃSKI ALEKSANDER UR.1897 zm. 1947 LUBARTÓW MIDUCH JAN UR.1896 zm 1947 LUBARTÓW CZĘŚĆ ICH PAMIĘCI SPOŁECZEŃSTWO TĘ TABLICĘ FUNDUJE 1988 LUBARTÓW</p>		<p><b>4. Data powstania obiektu, autor, fundator</b></p> <p>1988 R SPOŁECZEŃSTWO</p> <hr/> <p>Z PRAWEJ STRONY TABLICY: 1918-1988 W 70 ROCZNICĘ ODZYSKANIA NIEPODLEGŁOŚCI ŻOŁNIERZOM LEGIONISTOM ZMARŁYM PO I i II WOJNIE ŚWIATOWEJ JANKOWSKI MIECZYSLAW 1898-1950- LUBARTÓW BUDZYŃSKI JAN 1880-1952 KRAKÓW JEZIOR EDWARD 1896-1957 LUBARTÓW CZĘŚĆ ICH PAMIĘCI SPOŁECZEŃSTWO TĘ TABLICĘ FUNDUJE 1988 LUBARTÓW</p>						
<p><b>5. Ocena stanu utrzymania obiektu</b> (uszkodzenia, wandalizm, kradzieże, daty remontów itp.)</p> <p>STAN DOBRY</p>	<p><b>6. Rodzaj materiału</b> (wymiary obiektu)</p> <p>PIASKOWIEC METALOWA PŁYTA Z NAPISEM</p>	<p><b>7. Patronat</b></p> <table border="1"> <tr> <th data-bbox="1131 965 1384 1013">społeczny</th> <th data-bbox="1384 965 1641 1013">administracyjny</th> </tr> <tr> <td data-bbox="1131 1013 1384 1540">nazwa i adres</td> <td data-bbox="1384 1013 1641 1540">nazwa i adres</td> </tr> <tr> <td data-bbox="1131 1013 1384 1540">—</td> <td data-bbox="1384 1013 1641 1540">PARAFIA ŚW. ANNY K LUBARTÓW</td> </tr> </table>		społeczny	administracyjny	nazwa i adres	nazwa i adres	—	PARAFIA ŚW. ANNY K LUBARTÓW	<p><b>8. Literatura</b> (czy obiekt jest ujęty w przewodnikach, inne opisy, broszury, opracowania, artykuły prasowe, książki itp.)</p> <p>"OFIARY HITLERYZMU W POWIECIE LUBARTOWSKIM" STEFAN KOSIOR</p> <p>"LUBARTÓW I ZIEMIA LUBAR- TOWSKA" ROK 1361 STR. 7-9</p>
społeczny	administracyjny									
nazwa i adres	nazwa i adres									
—	PARAFIA ŚW. ANNY K LUBARTÓW									



**9. Miejsce na fotografie obiektu**

(opisane zdjęcia można załączyć do karty w kopercie)

**10. Dane historyczne dotyczące obiektu**

POKSTAŁ w roku 1935  
- 1988

**11. Data zaprowadzenia karty**

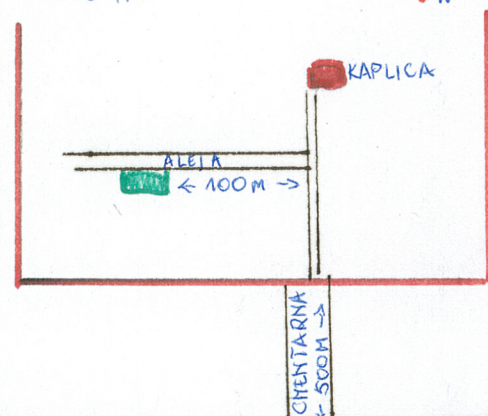
16. XII. 1998 r.

**12. Dodatkowe uwagi**

**13. Lokalizacja obiektu**

(opis lub szkic planu położenia obiektu)

CMENTARZ UL. SZANIAWSKIEGO  
SEKTOR IV  
LUBARTÓW



LUBELSKA

**14. Prowadzący kartę**

(imię, nazwisko i stanowisko)

URZĄD MIEJSKI

w Lubartowie

Podinspektor

Jarosław Winarski

pieczęć i podpis

Prezydenta, Burmistrza lub Wójta

BURMISTRZ

mgr inż. Jerzy Zwoliński

**15. Uwagi z przeprowadzonych kontroli. Stan obiektu**







Wkładkę założył: mgr Czesław Kiełboń, listopad 1992r.

pkt.15.Groby o znaczeniu historycznym:

a/Groby powstańców 1831 i 1863r.

Zbiorowa mogiła powstańców 1831 i 1863r. Zlokalizowana w płn.-wsch.rogu cmentarza,około 20 m. na zach. od głównej bramy wejście wej i około 15 m. na płn.-wsch od kaplicy cmentarnej,przy alejce bocznej.Mogiła ziemna z cementowym obrysem o wymiarach 4x3m. Przy mogile na prostopadłościennym cokole betonowy krzyż. Cokół wykonany z płaskowca o wymiarach 100x65x115 cm.,na nim od frontu wyryty napis:BOHATEROM / POLEGŁYM / W WALCE / O NIE-PODLEGŁOŚĆ 1831 i 1863.

Historia: 10 maja 1831r. pod Lubartowem miała miejsce bitwa oddziałów powstańczych z wojskami rosyjskimi dowodzonymi przez generała Kreutza.Rozegrała się na polach między Lubartowem, Nowodworem i Kamionką.Dowódcą po stronie polskiej był gen.Chrzanowski.Z powodu przeważającej siły wroga i nikłych możliwości na zwycięstwo gen.Chrzanowski postanowił się wycofać w kierunku Łęcznej a przez nią do twierdzy Zamość. Odwrót wojsk gen.Chrzanowskiego osłaniał batalion pierwszego pułku strzelców,który zajmując pozycje obronne w murach klasztoru Kapucynów przez pewien czas wstrzymywał natarcie wojsk rosyjskich.W wyniku walk poległo kilkunastu powstańców.Część z nich pochowano we wspólnej mogile na cmentarzu w Lubartowie.

W tej samej mogile spoczęli powstańcy,którzy polegli w początkowym okresie powstania styczniowego,nocą 22 na 23 stycznia 1863r. Na krótko przed wybuchem powstania styczniowego Lubartów był miejscem koncentracji oddziałów powstańczych,m.inn. Malukiewicza,Jasińskiego,Jełowickiego,Piotrowskiego i inn. W wyniku starcia skoncentrowanych w Lubartowie powstańców ze stacjonującymi w Lubartowie rożami pułku wołogockiego dowodzonego przez Polaka kapitana Tura zginęło około 5 powstańców.Pozostali w sile blisko 400 żołnierzy wycofali się w stronę Krowa unosząc ze sobą 9 rannych. Do niewoli rosyjskiej dostało się 28 osób, mieszkańców Kamionki,Kozłówki i Lubartowa.

b/ Zbiorowa mogiła powstańców styczniowych z oddziałów Bogdanowicza i Lewandowskiego.

Zlokalizowana przy alei północnej cmentarza biegnącej od bramy głównej w kierunku zachodnim,około 40 m. na płn.-zach. od kaplicy. Mogiła zbiorowa,ziemna o wymiarach 5x6 m.,pośrodku granitowa płyta osadzona pionowo w prostopadłościennym cokole. Na nim prostokątna płytka z czarnego marmuru na której wyryty napis:TU SPOCZYWAJĄ/ POWSTAŃCY Z 1863 ROKU/ Z ODDZIAŁÓW/LEWANDOWSKIEGO I BOGDANOWICZA.

W mogile spoczywają nieznani z nazwiska powstańcy z okolic Lubartowa walczący w oddziałach Bogdanowicza i Lewandowskiego. Polegli oni na terenie woj. lubelskiego i sprowadzeni zostali zapewne przez rodnych. /Partie Bogdanowicza i Lewandowskiego nie działały w okolicy Lubartowa./

Obie mogiły około 1931 roku zostały odnowione. W mogile pierwszej spoczywali oficerowie 1 pułku strzelców ppłk.Chmielewski,którzy polegli 10 maja 1831r. oraz 5 poległych w bitwie pod Lubartowem 22923 stycznia 1863r.



Wkładka do "Karty Cmentarza"

Wkładkę założył: mgr Czesław Kiełboń, listopad 1992r.pkt.15.Groby o znaczeniu historycznym.Bibliografia do pkt.a/ i b/.

- 1.Barzykowski St.,Historia Powstania Listopadowego.Poznań 1884, t.III,s.369-373.
- 2.Callier E.,Bitwy i potyczki stoczone przez wojsko polskie w 1831r. Poznań 1887,s.109-110.
- 3.Danielewicz J.,Bitwa pod Lubartowem 10 maja 1831r. w:"Lubartów - Z dziejów miasta i regionu,red.St.Tworek.Lublin 1977,s.55-56.
- 4.Pamiętniki gen Prądzyńskiego,opr.Gembarzewski.Kraków 1909,t.II, s.461-465.
- 5.Sliwina W.J.,Tracz F.,Ziemia Lubartowska.Szkic monograficzny. Lubartów 1928,s.6-7.
- 6.Tomczyk J.,Lubartów w Powstaniu Styczniowym."Lubarów i Ziemia Lubartowska..." j.w.,s.284.
- 7.Zieliński.,Bitwy i potyczki 1863-1864.Rapperswil 1913,s.81.

c/Kwaterna wojenna z I wojny światowej.

Zlokalizowana we wschodniej części cmentarza,po zach.stronie alei bocznej biegnącej równolegle z ulicą Szaniawskiego.Założona na planie prostokąta o wymiarach 18,5m.x10,5m.Przez jej środek wzdłuż osi wsch.-zach. biegnie wąska alejka dzieląca kwaterę na 2 równe części. W kwaterze 64 nagrobki w 8 rzędach.Nagrobki z cementu i cegły na których granitowe płytki /40x40cm/ z aluminiowymi tabliczkami.Na nich napis:NIEZNANY ŻOŁNIERZ/ CZEŚĆ JEGO PAMIĘCI.

Na kwaterze spoczywają żołnierze austriaccy,niemieccy i rosyjscy polegli w okolicy Lubartowa podczas boju zwanego "Bitwą pod Kamionką /4-7 sierpnia 1915r./,podczas odwrotu IV armii wojsk rosyjskich w kierunku płn.-zach. /Szczegółowy przebieg potyczki patrz Karta Cmentarza-Kozłówka.Cmentarz z I wojny światowej./ Kwaterna założona zapewne już w sierpniu 1915r. Początkowo były dwie kwatery I-sza , istniejąca do chwili obecnej oraz kwatera II-ga,znajdująca się po przeciwnej stronie alejki,przypierająca do muru cmentarnego./Za obecnym pomnikiem J.Piłsudskiego./ W latach 20-tych kwatera I-sza była ogrodzona płotkiem sztachetowym z podobną bramką.Kwaterna II-ga była nie ogrodzona,mogły być bez krzyży,porośnię trawą,krzewami i drzewkami. Została ona przekopana w bliżej nieokreślonym czasie,prawdopodobnie w latach II wojny i w czasach powojennych.Kwaterna I-sza w latach 70-tych i 80-tych odnowiona.

d/Kwaterna Legionistów Polskich i żołnierzy WP z 1920 r.

Zlokalizowana we wschodniej części cmentarza,po zach.stronie alejki bocznej,obok kwatery żołnierzy z I wojny /po str.płd./ Założona na planie wydłużonego prostokąta o wymiarach 11,5x2m. Obramiona cementowym obrysem.Pośrodku kamienny krzyż osadzony na prostokątnym postumencie,na którym napis:POLEGŁYM NA POLU CHWAŁY/PRZY ODPIERANIU POD WODZĄ/JÓZEFA PIŁSUDSKIEGO/NAWAŁY BOL-SZEWICKIEJ W 1920 R.

W zbiorowej mogile spoczywają żołnierze polscy którzy polegli w okolicy Lubartowa w sierpniu 1920r. w czasie walk z bolszewikami. Bolszewicy zajęli Lubarów w połowie sierpnia 1920r. Ich oddziały pokazały się na terenach gmin Tarło,Ludwin,Serniki i Czemierniki. W Lubartowie,w gmachu Starostwa Powiatowego mieścił się sztab



Wkładka do "Karty Cmentarza."

Wkładkę założył: mgr Czesław Kiełboń, listopad 1992r.

pkt.15. Groby o znaczeniu historycznym. /c.dalszy Wkładki nr 5./

armii gen. Rydza Śmigłego. W mieście dwukrotnie podczas odwrotu wojsk polskich przebywał J. Piłsudski. Policja i urzędy zostały ewakuowane za Wisłę. W Lubartowie na stanowiskach ryzykując życiem pozostali starosta Karol Zalewski i burmistrz Władysław Śliwa. Zorganizowali oni straż obywatelską w składzie której znalazło się około 100 mieszkańców Lubartowa. Kilku z nich poległo w walkach.

Żołnierzy polskich poległych w walce z najeźdźcą pochowano na cmentarzu parafialnym, w pobliżu kwater żołnierzy z I wojny.

Początkowo było tu 9 pojedynczych mogił. Około 1931r. na kwaterę sprowadzono prochy legionistów polskich poległych w bojach pod Kamionką /4-7 sierpnia/ a spoczywających na cmentarzu wojennym w Kozłowie /por. Karta Cmentarza. Kozłówka-Cmentarz z I wojny./

W tym też czasie wznoszono pomnik legionistów.  
e/ Pomnik Józefa Piłsudskiego i poległych legionistów.

Zlokalizowany naprzeciwko kwatery legionistów i żołnierzy WP. Wykonany z betonu w formie trójstopniowej płyty na której płyta pionowa z wmurowaną prostokątną tablicą z napisem: LEGIONISTOM/POLEGŁYM NA TERENIE/ POWIATU LUBARTOWSKIEGO / W 1915 R. Budowę pomnika rozpoczęto około połowy 1930r. Ukończony został w 1931r. Poświęcony jest pamięci legionistów i ich dowódcy Józefa Piłsudskiego. W 1988r. w dwie prostopadłościennne bryły osadzone po bokach pionowej płyty wmurowano prostokątne tabliczki z czarnego marmuru z nazwiskami żołnierzy polskich-mieszkańców Lubartowa i okolic poległych i zmarłych w czasie II wojny.

f/ Mogiła Stanisława Fiałkowskiego-weterana powstania 1863r.

Zlokalizowana po prawej stronie pomnika Legionistów. Mogiła ziemna z prostym krzyżem betonowym na którym napis: Ś+P/STANISŁAW FIAŁKOWSKI/WETERAN 1863r. + 4 V / 1926 R.

g./ Mogiła Stanisława Dereckiego-żołnierza Legionów Polskich.

Zlokalizowana po lewej stronie pomnika Legionistów, nieco w tyle. Przykryta prostokątną płytą cementową na której lastrykowy krzyż z prostokątną płytką na której napis: Ś+P/STANISŁAW DERECKI/UR. 1896 ZM. 1942/ ŻOŁNIERZ/LEGIONÓW POLSKICH/CZEŚĆ JEGO PAMIĘCI.

h./ Mogiła Pawła Wójcika-żołnierza wojny polsko-bolszewickiej, kampanii wrześniowej i AK.

Zlokalizowana po lewej stronie zbiorowej mogiły powstańców 1831 i 1863r., nieco przed mogiłą. Wysoka, trójstopniowa płyta z cementu i cegły. Na niej pionowa tablica z białego marmuru z napisem: Ś+P/PAWEŁ/WÓJCIK/ARTYSTA MALARZ/KONSERWATOR ZABYTKÓW/ PPLK. WP/ŻOŁNIERZ 1920 R. P.WRZEŚNIA 1939 /AK, ps JERZY/ ŻYŁ LAT 74, ZM. 31 XII 1978/TAK BÓG CHCIAŁ.

i/ Mogiła Józefa Parola-weterana 1863r.

Zlokalizowana po wschodniej stronie pierwszej alejki, około 45 m. na pld. od mogiły powstańców 1831 i 1863. Prostokątna płyta nagrobna z cementu na której cementowy krzyż z napisem: JÓZEF PAROL/WETERAN 1863 R. + 27-I/1922.

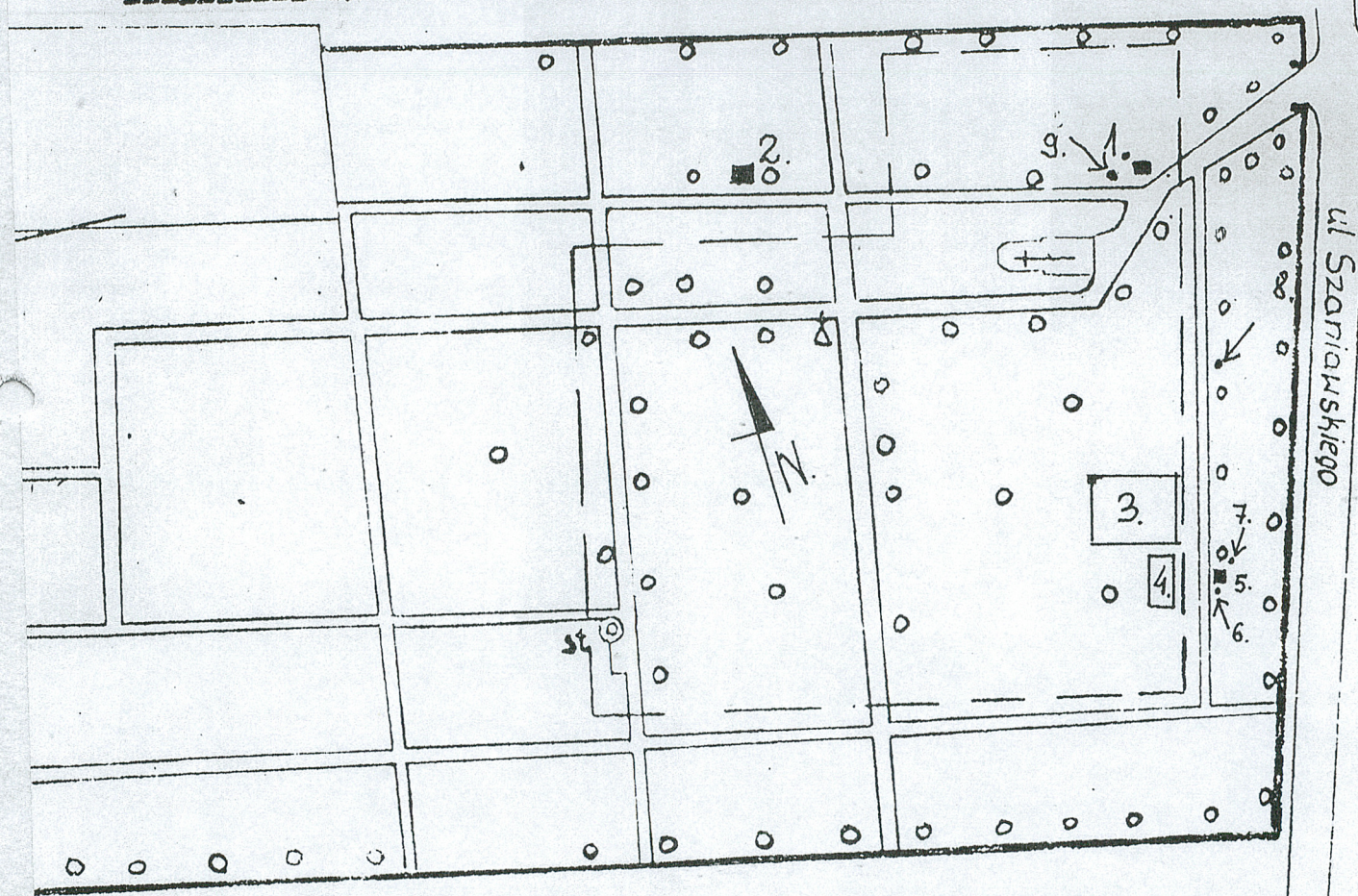
Bibliografia do pktu- c, d, e:

1. Encyklopedia Wojskowa. Warszawa 1933, t. III, s. 768-770.

2. Śliwina W. J., Tracz F., Ziemia Lubartowska, j.w., s. 8-9.



Lokalizacja mogił i kwater na cmentarzu parafialnym w Lubartowie.



- |   |                                  |
|---|----------------------------------|
| 1. Groby powstańców 1831 i 1863r.                   | 5. Pomnik poległych Legionistów. |
| 2. Zb. mogiła powstańców styczniowych Bogdanowicza. | 6. Mogiła St. Fiałkowskiego.     |
| 3. Kwatera wojenna z I wojny.                       | 7. Mogiła St. Dereckiego.        |
| 4. Kwatera Legionistów z 1920.                      | 8. Mogiła Józefa Parola.         |
|   | 9. Mogiła Pawła Wójcika.         |

Lubartów. Kwatera Legionistów. Skala 1: 100.

Legenda:

- |  |                       |
|--|-----------------------|
|  | - Cementowy obrys.    |
|  | - Pomnik Legionistów. |
|  | - Krzyże nagrobne.    |
|  | - Alejka boczna.      |

- |    |                            |
|----|----------------------------|
|    | - Pomnik na kwaterze.      |
| 1. | - Nagr. St. Fiałkowskiego. |
| 2. | - Nagr. St. Dereckiego.    |
|    | - Trawa.                   |



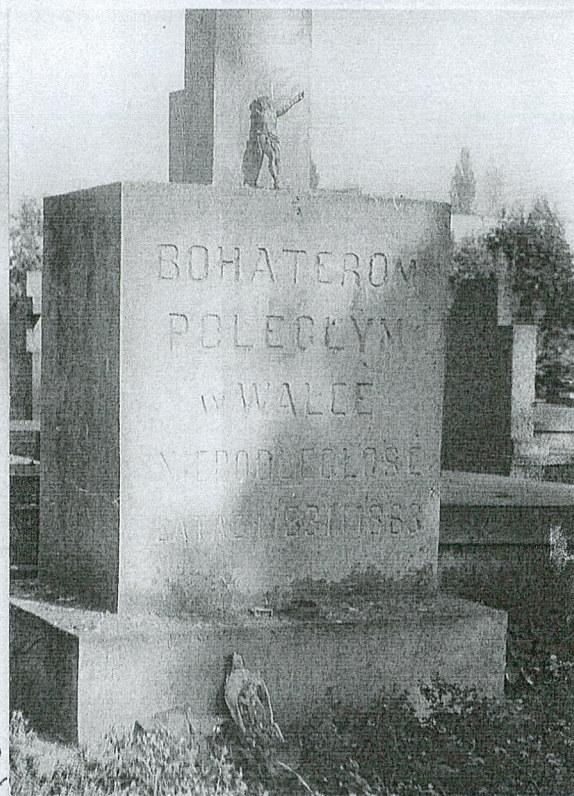
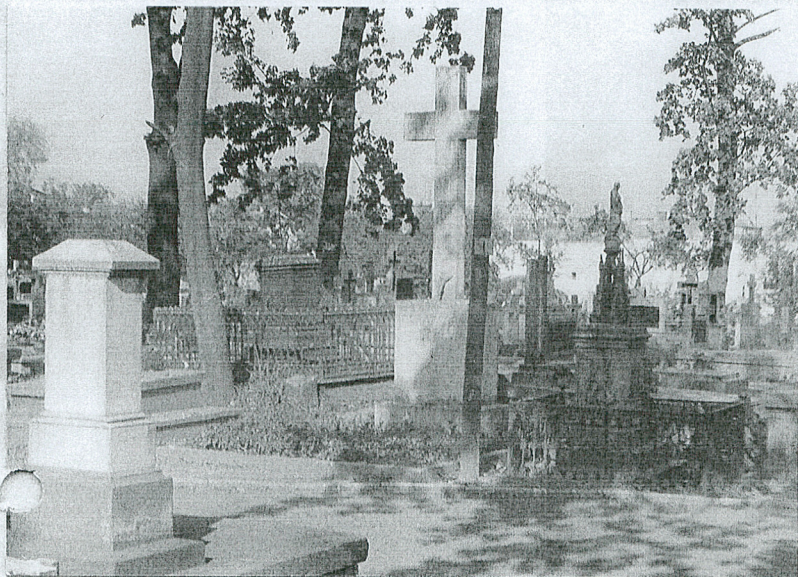
LUBARTÓW. Cmentarz parafialny.

Wkładka nr 9.

Wkładka do "Karty Cmentarza."

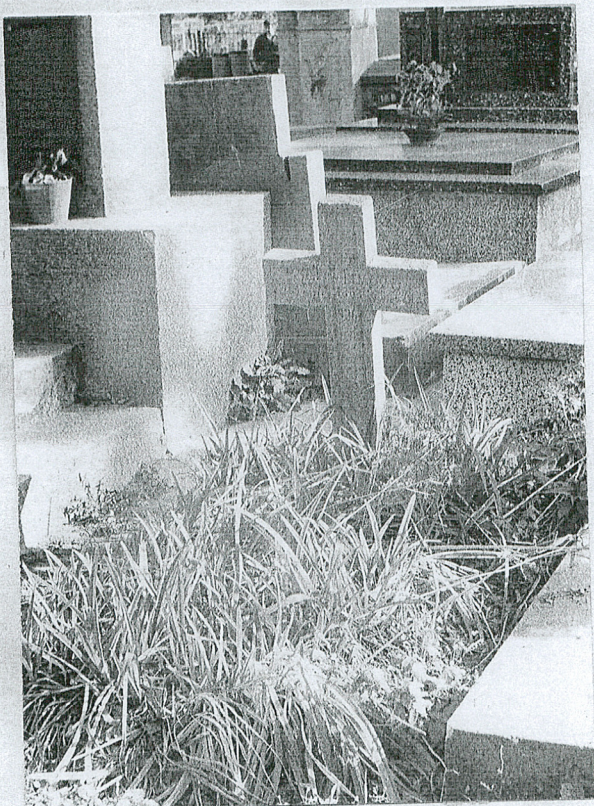
Wkładkę założył: mgr Czesław Kielboń, listopad 1992r.

---

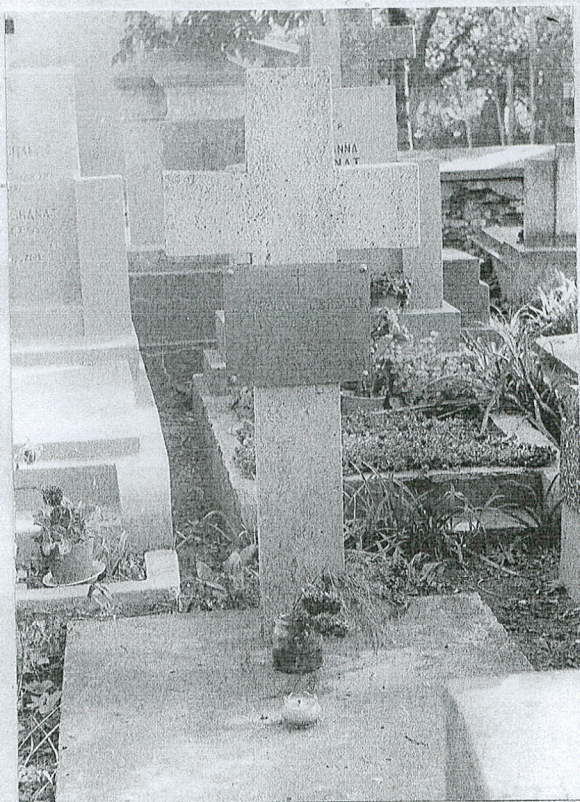


Spis ilustracji- wkładka nr 8 -verte.





15.



16



17.



18.