

A B C D E F G H I J K L Ł M N O P R S T U V W X Y Z

Nr ZACHODNIO-  
POMORSKIE

7983

1. Obiekt

DOM MIESZKALNY (WILLA)

2. Czas powstania

XIX/XX w.

3. Miejscowość

W I S E Ł K A

4. Adres

ul. Nowowiejska 16  
72-513 Wisiełka

nr hipoteczny

5. Przynależność administracyjna

województwo szczęcińskie

gmina Wolin

PN. KAMIEŃSKI

6. Poprzednie nazwy miejscowości

Neuendorf

7. Przynależność administracyjna  
przed 1 VI 1975

województwo szczęcińskie

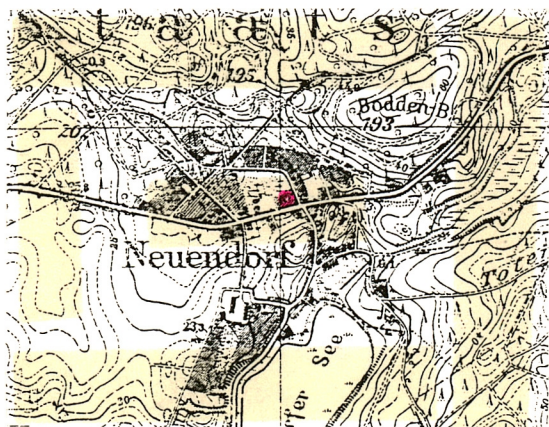
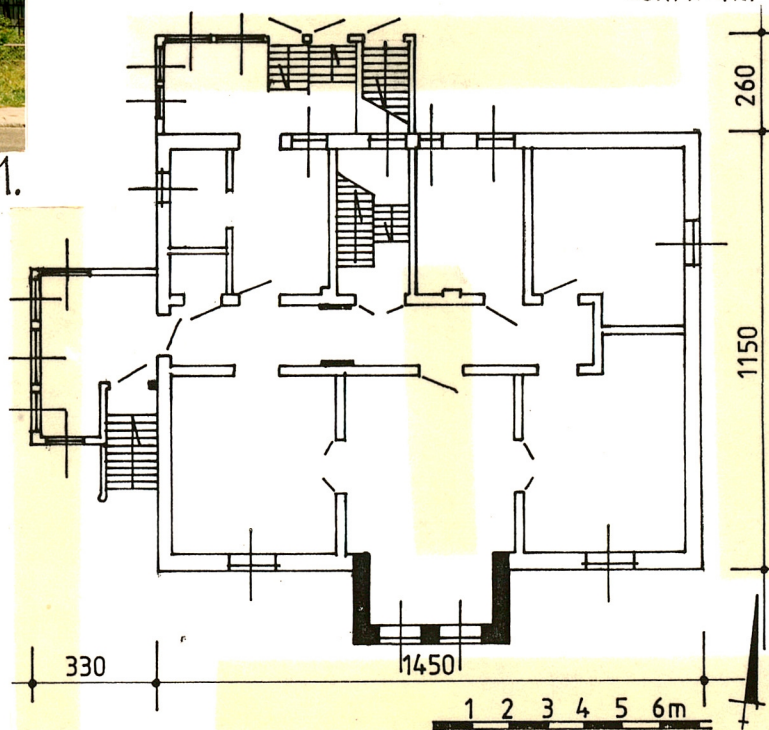
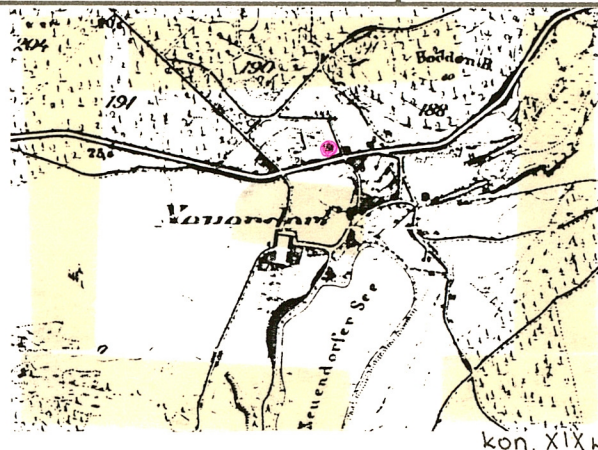
powiat Wolin

8. Właściciel i jego adres

9. Użytkownik i jego adres

10. Rejestr zabytków

Nr 1343 data 11. VII. 1992  
D2-4200/9/0/97



l. 30-te XX w.



**Orientacja**

Wisełka jest niewielką wsią wielodrożną, położoną w północnej części gminy Wolin, przy drodze z Międzyzrojów do Dziwnowa. Wieś założona jest na silnie pofałdowanym terenie, na północnym brzegu jeziora o tej samej nazwie. Od strony wschodniej Wisełka sąsiaduje z Kołczewem, a od zachodniej z leśnym kompleksem Wolińskiego Parku Narodowego. Od siedziby gminy Wisełka oddalona jest o ca 15 km w kierunku na północ.

**Sytuacja**

Inwentaryzowana willa posadowiona jest we wschodniej części wsi, po północnej stronie głównej drogi (ul. Nowowiejska), w obrębie luźno zakomponowanej pierzei; poprzedzony płytkim ogródkiem kwiatowym budynek ten zorientowany jest kalenicowo względem drogi. Działka siedliskowa nr 16 ma kształt przestronnego prostokąta (ca 50 x 55 m), ogrodzonego płotem z metalowej siatki (w części ujętej w metalowe ramy). Po wschodniej stronie podwórza pole uprawne, po zachodniej sad a po północnej warzywnik. Wjazd na teren posesji od strony południowej, z ul. Nowowiejskiej. Zabudowę towarzyszącą willi stanowią: szopa, budynek gospodarczy i garaż, ustawione w głębi parceli, w odległości 20-30 m na północny-wschód od budynku mieszkalnego.

**Materiał, technika, konstrukcja**

**Posadowienie** - budynek osadzony jest na ceglanych ławach fundamentowych (część z nich została wzmocniona wylewkami betonowymi w latach 50-tych), zagłębionych w grunt na ok. 150 - 200 cm. Podmurówka, tworząca cokół murowana z cegły ceramicznej na zaprawie wapiennej i wyprawiona gładkim tynkiem wapienno-cementowym. Cokół wieńczy prosty gzyms. Wysokość podmurówki, niwelującej nieznaczny spadek terenu w kierunku północnym, od 80 do 110 cm ponad poziom gruntu.

**Ściany** obwodowe wzniesione w konstrukcji ryglowej z wypełnieniem kwater z cegły ceramicznej, od zewnątrz oszalowane deskami (styki desek oblistwione), malowanymi farbą olejną w kolorze brązowym. Murowany z cegły jest jedynie środkowy ryzalit frontowy, którego powierzchnia wyprawiona jest tynkiem wapienno-cementowym, utrzymanym w tonacji jasnego beżu. Grubość ścian obwodowych od 30 do 40 cm. Konstrukcję szkieletową mają odeskowane ganki zachodni i północny. Ściany działowe (grubość ca 20 cm) wykonan w konstrukcji ryglowej z wypełnieniem z cegły ce-

c. d. wkładka nr 1

Wisełka wzmiankowana została w źródłach po raz pierwszy w 1540 r., w dokumencie wizytacyjnym; wieś liczyła wówczas 10 włók oraz 6 dużych gospodarstw. W interesującym nas okresie przełomu wieków właścicielem majątku w Wisełce (liczącym 283 ha, 100 szt. owiec i po 50 szt. bydła i trzody) był Wilhelm Ruchholz. W 1929 r. właścicielem majątku było Siedlungsgesellschaft Deutschland z Berlina; w okresie tym we wsi były dwa duże (50 ha) gospodarstwa Gottlieba Krause i Augusta Manthey. W 1872 r. wieś liczyła 32 domy (50 gospodarstw domowych) i 193 mieszkańców. Kąpielisko w Wisełce powstało w latach 50-tych XIX w.

Inwentaryzowany budynek wzniesiony został najprawdopodobniej na przełomie XIX i XX w.; cechy architektoniczne i specyfika warsztatu budowlanego bliższe końcowym latom XIX w. Pierwszym użytkownikiem (i być może zarazem właścicielem) był nieznany z nazwiska profesor z Berlina; przed II wojną światową willa należała do nijakiego Wentlanda. W pierwszych latach powojennych obiekt użytkowany był przez Rosjan. Od 1949 r. gos-

c. d. wkładka nr 1

<p>14. Kubatura</p> <p>ca 1500 m<sup>3</sup></p>	<p>15. Powierzchnia użytkowa</p> <p>ca 310 m<sup>2</sup></p>	<p>16. Przeznaczenie pierwotne</p> <p>budynek mieszkalny</p>	<p>17. Użytkowanie obecne</p> <p>budynek mieszkalny</p>
<p>18. Prace budowlane i konserwatorskie, ich przebieg i dokumentacja</p> <p>Przed ok. 20 laty w budynku zainstalowano c. o. i przebudowano ganek północny. W okresie powojennym wymieniono część stolarki okiennej. Przed 4 laty wykonano nowy tynku cokołu i odmalowano częściowo szalunek ścian obwodowych.</p>		<p>19. Stan zachowania (fundamenty, ściany zewnętrzne, ściany wewnętrzne, sklepienia, stropy, konstrukcje dachowe, pokrycie dachu, wyposażenie i instalacje)</p> <p>Ogólny stan techniczny budynku dobry. Nieznaczne uszkodzenia szalunku ścian obwodowych; złuszczenia farby. Część elementów snycerskiego wystroju elewacji spróchniała. Nieznaczne zacieki na strychu spowodowane nieszczelnością dachu.</p>	
		<p>20. Najpilniejsze postulaty konserwatorskie</p> <p>Opisywany obiekt stanowi interesujący przykład budownictwa letniskowego terenów nadmorskich okresu od połowy XIX w. do początków XX w. Cechy architektoniczne budynku – przy braku wtórnych przekształceń – skłaniają do postulatu wpisania obiektu do rejestru zabytków. Zachowaniu w niezmienionej formie winna pozostać bryła budynku (pożądane byłoby rozebranie przybudówki północnej) i kompozycja architektoniczna elewacji. Elementy dekoracyjnej snycerki należy flekować lub – spróchniałe – wymienić na nowe</p> <p style="text-align: right;"><u>c. d. wkładka nr 4</u></p>	



21. Akta archiwalne (rodzaj akt, numer i miejsce przechowywania)

22. Biblioteka

Adressbuch, Stettin 1905, 1929.

H. Berghaus, Landbuch des Herzogthums von Kamin und Hinterpommern,  
Th. II, Bd. I, Berlin 1865.

23. Źródła ikonograficzne i fotografia (rodzaj, miejsce przechowywania, sygnatury)

Mapa topograficzna wsi z lat 30-tych XIX w. wg oryginału z BDZ  
Szczecin

24. Uwagi różne

nr inw. 380/92

Reg. Nr 53.520 - 53.530

25. Opracował

tekst. mgr Cezary Nowakowski, BSiDK Szczecin, czerwiec 1997 r.

imię, nazwisko, data, podpis

plany, rysunki mgr Cezary Nowakowski, BSiDK Szczecin, czerwiec 1997 r.

imię, nazwisko, data, podpis

zdjęcia fotogr. mgr Waldemar Witek, BSiDK Szczecin, czerwiec 1997 r.

imię, nazwisko, data, podpis

miejsce przechowywania negatywów BDZ Szczecin

KARTA PO WYPEŁNIENIU PODLEGA OCHRONIE NA PODSTAWIE PRZEPISÓW PRAWA AUTORSKIEGO

26. Adnotacje o inspekcjach, informacje o zmianach (daty, imiona i nazwiska wypełniających)

27. Załączniki

wkładki szczegółowe - 4 szt.



1. Miejscowość W I S E Ł K A	2. Obiekt (nazwa jak w karcie) DOM MIESZKALNY (WILLA)	3. Zawartość wkładki (nazwa uzupełnienia) tekst, sytuacja, fotografie
---------------------------------	----------------------------------------------------------	--------------------------------------------------------------------------

c. d. rubr. nr 12 - podaruje tu rodziny Strózików; obecnie budynek jest własnością [REDACTED]

W sensie architektonicznym opisywany budynek to dwukondygnacyjowa willa (pomieszczenia II kondygnacji ulokowane w obrębie poddasza), której forma i wystrój nawiązują do wzorców południowoniemieckich. Jako zjawisko kulturowe - obce rodzimej, pomorskiej tradycji budownictwa ludowego - obiekty o zbliżonych cechach pojawiły się w połowie XIX w. w związku z powstawaniem kurortów i kąpielisk.

c. d. rubr. nr 13 - ramicznej lub murowane z takiejż cegły i wyprawione gładkimi tynkami wapiennymi. Powierzchnia ścian malowana farbami wapienno-klejowymi lub wylepiona tapetami; w korytarzu i w obrębie klatki schodowej wtórne boazerie płycinowe.

Więźba dachowa krokwiowo-płatwiowa (płatwie kalenicowa, pośrednie i stopowe) z podporami stolcowymi. Krokwie wsparte zaciosami na płatwiach stopowych. Ozdobnie profilowane zakończenia krokwi wyprowadzone ca 70 cm poza lico ścian, tworząca okap. Zakończenia te wsparte są równie dekoracyjnymi mieczami, wczopowanymi w słupy konstrukcyjne ścian obwodowych. Elementy więźby dachowej przetarte są mechanicznie; przekroje użytego do konstrukcji materiału stosunkowo nieznaczne.

Pokrycie dachu stanowi papa asfaltowa, ułożona na lepiku na deskowaniu pełnym.

Okna - otwory okienne w formie stojących prostokątów (stosunek szerokości do wysokości jak ca 1 : 2, jedynie w II kondygnacji ryzaltu jak 2 : 3). Otwory okienne I kondygnacji ryzalitu frontowego i ganku zachodniego przesklepione pełnołukowymi nadprożami. W ryglowej części budynku otwory okienne ujęte są deskowymi opaskami; w II kondygnacji ryzalitu frontowego rozdzielone listwami, zdobionymi ornamentem sznurowym. Otwory okienne I kondygnacji elewacji południowej i wschodniej zwieńczone profilowanymi drewnianymi gzymsami, wspartymi wolutowymi konsolkami. Powierzchnia otworów okiennych dzielona profilowanymi słupkami i takimiż ślēmionami. Okna czteroskrzydłowe, krosnowe; w części okien skrzydła podślēmienne z dwukwaterowymi podziałem szczeblinowym. Okna I kondygnacji (za wyjątkiem okien ryzalitu) zabezpieczone drewnianymi, żaluzjowymi okienicami, malowanymi farbą olejną w kolorze brązowym. Dwuskrzydłowe okna krosnowe piwnicy zabezpieczone są od zewnątrz metalowymi kratami.

Drzwi zewnętrzne wtórne - klepkowe, jedno- i dwuskrzydłowe, zawieszone na zawiasach trzpieniowych. Drzwi do piwnicy jednoskrzydłowe, spągowe, na zawiasach hakowo-pasowych. Wewnątrz budynku zachowała się większość oryginalnej stolarki drzwiowej. Pomiędzy korytarzem

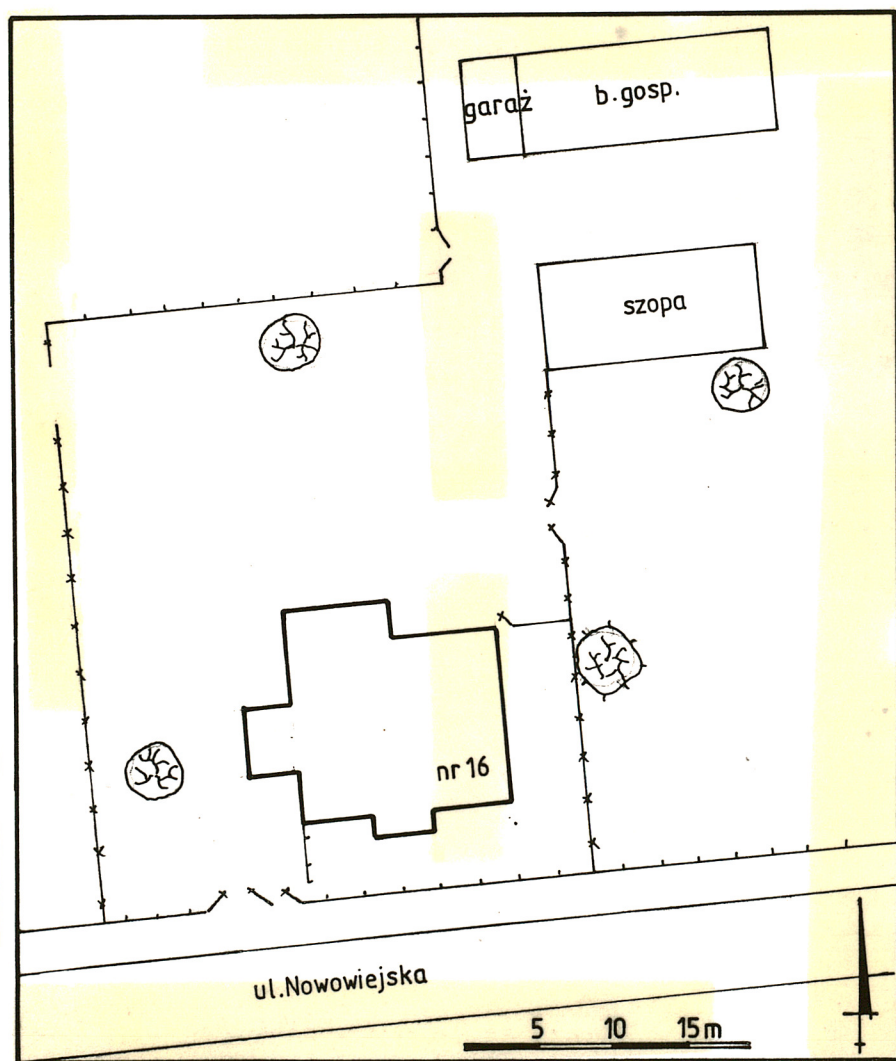
c. d. wkładka nr 2

Wkładkę założył: .....mgr Cezary Nowakowski, BSiDK Szczecin, czerwiec 1997 r.

Miejsce przechowywania negatywów: .....BDZ Szczecin.....

Wzór ODZ 1978 r.





2.



3.



1. Miejscowość W I S E Ł K A	2. Obiekt (nazwa jak w karcie) DOM MIESZKALNY (WILLA)	3. Zawartość wkładki (nazwa uzupełnienia) tekst, fotografie
---------------------------------	----------------------------------------------------------	----------------------------------------------------------------

c. d. rubr. nr 13 - a klatką schodową dwuskrzydłowe, ramowo-płycinowe drzwi z wielopolowym naświetlem i nadświetlem; skrzydła drzwiowe na zawiasach trzpieniowych. Pomiędzy izbami traktu frontowego dwuskrzydłowe, ramowo-płycinowe (pełne) drzwi; otwór drzwiowy ujęty profilowanymi opaskami i zwieńczony spłaszczoną supraportą z profilowanym gzymsem. Pozostałe drzwi jednoskrzydłowe, płycinowe, na zawiasach trzpieniowych.

Podłogi deskowe; w łazience posadzka z dekoracyjnych płytek terakoty, ułożonych na podłodze deskowej. W piwnicy posadzka betonowa. Stropy pomieszczeń I kondygnacji drewniane, belkowe z deskowym pułapem, wyprawione na gładko tynkiem zarzuconym na podsufitki z mat trzcinowych. Nad częścią pomieszczeń II kondygnacji drewniane, belkowe stropy nagie z deskową powalą (deski w układzie "w jodełkę"). Deski - w linii styku płaszczyzn stropów i ścian - dekorowane roślinnym, malowanym na ciemnobrązowo, motywem. Piwnica przykryta ceramicznym stropem Kleina, wyprawionym tynkiem wapienno-cementowym.

Schody prowadzące na II kondygnację drewniane, jednobiegowe, policzkowe, zaopatrzone w drewniane, profilowane poręcze, osadzone w szczeblinowych balustradach. Zejście do piwnicy po jednobiegowych schodach betonowych. Przed południowym wejściem do ganku zachodniego jednobiegowe schody kamienne.

Rzut  
Opisywana willa założona została na planie prostokąta o wymiarach 1450 x 1150 cm, zorientowanego na osi W - E (fasada zwrócona w kierunku południowym). W elewacji południowej - na osi - ryzalit o rozpiętości 415 cm, wyprowadzony poza lico ściany o 195 cm. Przy zachodniej ścianie szczytowej - na osi - dostawiony ganek na planie prostokąta (450 x 330 cm), dostępny od południa. Do zachodniej części ściany północnej dostawiona wtórna przybudówka, wzniesiona na rzucie prostokąta o wymiarach 715 x 260 cm, dostępna od północy. Wnętrze obiektu dostępne od zachodu (przez ganek) i północy (przez przybudówkę).

Bryła  
Korpus willi ma formę leżącego prostopadłościanu, nakrytego stosunkowo płaskim dachem dwuspadowym. Wysokość całkowita ok. 850 cm; stosunek wysokości ścian do wysokości dachu jak ca 5 : 1. Dostawiony do korpusu ryzalit środkowy ma formę stojącego prostopadłościanu, któ-

c. d. wkładka nr 3

Wkładkę założył: mgr Cezary Nowakowski, BSiDK Szczecin, czerwiec 1997 r.

Miejsce przechowywania negatywów: ..... BDZ Szczecin .....

Wzór ODZ 1978 r.





4.



5.



6.



7.



1. Miejscowość W I S E Ł K A	2. Obiekt (nazwa jak w karcie) DOM MIESZKALNY (WILLA)	3. Zawartość wkładki (nazwa uzupełnienia) tekst, fotografie
---------------------------------	----------------------------------------------------------	----------------------------------------------------------------

c. d. rubr. nr 13 - rego ściany - w obrębie wykusza II kondygnacji - są wyższe niż ściany korpusu o ok. 70 cm (linie kalenic dachów obu części są na tej samej wysokości). Ryzalit wieńczy płaski, niezależny dach dwuspadowy. W elewacji zachodniej - w II kondygnacji - występuje również wykusz, wsparty na prostopadłościennym ganku, nakrytym spłaszczonym daszkiem dwuspadowym; kalenica dachu ganku sięga poziomu ca 500 cm. Zestopniowana jest natomiast prostopadłościenna przybudówka północna, nakryta jednopołaciowym dachem pulpitowym; wyższa o ca 120 cm jest część wschodnia (w jej obrębie mieści się klatka schodowa, prowadząca na II kondygnację. Willa jest obiektem dwukondygnacyjnym; wysokość pomieszczeń I kondygnacji ca 380 cm, kondygnacji II - ulokowanej w obrębie poddasza - ca 270 cm. Obiekt jest podpiwniczony (wysokość pomieszczeń piwnicy ca 220 cm).

Elewacje

Architektoniczną formę obiektu kształtuje w zasadniczy sposób jego bryła, charakteryzująca się znacznym rozczłonkowaniem i harmonijnymi proporcjami. W elewacji frontowej zwraca uwagę środkowy ryzalit, zwieńczony - szerszym nieco - wykuszem. Murowana część ryzalitu, wyprawiona jasnobieżowym tynkiem, flankowana jest żłobkowanymi pilastrami. Pełnołukowo przesklepione otwory okienne I kondygnacji ryzalitu podkreślone są prostokątnymi płycinami podokiennymi. Szachulcowa konstrukcja ścian obiektu przesłonięta szalunkiem deskowym (w I kondygnacji pionowy układ desek, w kondygnacji II układ poziomy). W elewacji południowej, wschodniej i zachodniej występuje bogaty detal snycerski w postaci kostkowego gzymsu międzykondygnacyjowego, profilowanych gzymsów nadokiennych, listwowych opasek z ornamentem sznurowym, listew z ornamentem sznurowym rozdzielających otwory okienne, profilowanych zakończeń belek stropowych, krokwi i mieczy. Fasada obiektu w I kondygnacji czteroosiowa. Drewniane ściany obiektu utrzymane w tonacji ciepłego brązu.

Wnętrze obiektu dwu- i półtraktowe, nie wykazujące cech wtórnego rozplanowania. W przyziemiu, osi W - E, wytyczony korytarz, rozdzielający pomieszczenia dzienne traktu południowego (trzy izby w układzie amfiladowym) od pomieszczeń (kuchnia, sypialnie, pomieszczenia sanitarne, klatka schodowa) traktu północnego. W izbie frontowej zwraca uwagę stiukowy plafon zdobiący strop, a w izbach II kondygnacji dekoracyjnie potraktowane stropy belkowe.

Instalacje: elektryczna, wodno-kanalizacyjna (szambo przy budynku), c. o. (jeszcze 20 lat temu obiekt ogrzewały piece kaflowe). System ogrzewania oparty o 5 kominów słupowych z cegły ceramicznej.

Wkładkę założył: .....mgr Cezary Nowakowski, BSiDK Szczecin, czerwiec 1997 r.

c. d. wkładka nr 4

Miejsce przechowywania negatywów: ..BDZ Szczecin.....

Wzór ODZ 1978 r.





8.



9.



10.



1. Miejscowość W I S E Ł K A	2. Obiekt (nazwa jak w karcie) DOM MIESZKALNY (WILLA)	3. Zawartość wkładki (nazwa uzupełnienia) tekst, spis fotografii, fotografie
---------------------------------	----------------------------------------------------------	---------------------------------------------------------------------------------

c. d. rubr. nr 20 - odpowiadające formą pierwotnym. Zachowany być winien również charakter stolarki okiennej i forma otworów okiennych.  
Zaleca się wymianę pokrycia dachu (sugerowane pokrycie dachówkopodobne).

Spis fotografii:

- 1. Elewacja frontowa (południowa)
- 2. Elewacja wschodnia
- 3. Elewacja północna - widok od północnego-wschodu
- 4. Elewacja północna - widok od północnego-zachodu
- 5. Elewacja zachodnia
- 6. Ryzalit środkowy elewacji południowej
- 7. Okno w elewacji południowej
- 8. Drzwi między izbami traktu południowego
- 9. Drzwi między korytarzem a klatką schodową
- 10. Schody prowadzące na II kondygnację
- 11. Strop izby II kondygnacji

→



11.

Wkładkę założył: ...mgr. Cezary Nowakowski, BSiDK Szczecin, czerwiec 1997 r.

Miejsce przechowywania negatywów: ..BDZ. Szczecin.....

Wzór ODZ 1978 r.