

1. Obiekt

KOŚCIÓŁ FILIALNY P.W. WNIEBOWSTAPIENIA PANA JEZUSA.

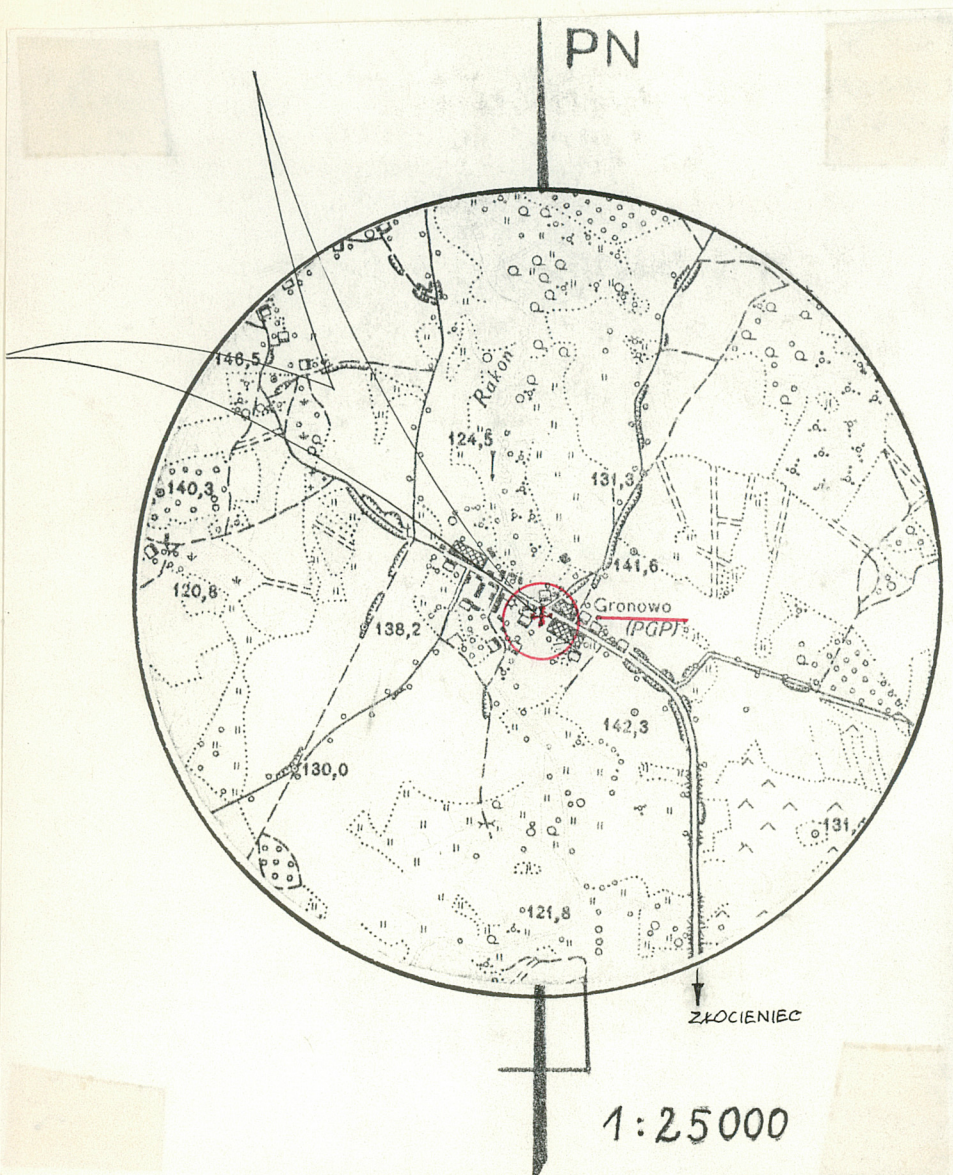
2. Czas powstania

p. XVII w.
- 1703 r. / 2 /

3. Miejscowość

GRONOWO

11. Zdjęcia, rzut, przekrój, sytuacja, orientacja

4. Adres GRONOWO
p-ta

nr hipoteczny

5. Przynależność administracyjna

województwo koszalińskiegmina Ostrowice pow. Drawski

6. Poprzednie nazwy miejscowości

GROSS GRUNOW

7. Przynależność administracyjna

przed 1 VI 1975

województwo koszalińskiepowiat Drawsko Pom.

8. Właściciel i jego adres

Parafia rzymsko-katolicka
p.w. Wniebowzięcia N.M.P.
78-520 Złocieniec
ul. Boh. Warszawy 25

9. Użytkownik i jego adres

Parafia rzymsko-katolicka
p.w. Wniebowzięcia N.M.P.
78-520 Złocieniec
ul. Boh. Warszawy 25

10. Rejestr zabytków

Nr 231 data 15.01.1960 r.

Obszar otaczający dzisiejszą wieś zamieszkały w pocz. naszej ery. Świadczą o tym znalezione w lesie - na poł. wsch. od wsi kurhany z II - III w. z przedmiotami brązowymi rzymskimi z czasów cesarstwa /obecnie w zbiorach Muzeum w Berlinie - z 1-szych prac wykopaliskowych prowadzonych w 1927r. i w zbiorach Muzeum w Szczecinie - z lat 70-tych naszego wieku./

Obecna wieś przypuszczalnie o metryce średniowiecznej, o nieustalonym bliżej czasie powstania.

W XVII w. prawdopodobnie należała do rodu Borków, jak leżące na pñ. wsch. od niej Siecin i na północ Ostrowice. W XIX i XX w. stanowiła siedzibę rodu von Knebel-Doeberitz.

Istniejący we wsi Kościół został zbudowany w pocz. XVIII w., co potwierdza data "1703" umieszczona na jednej z belek konstrukcji wieżowej. Przypuszczalnie na miejscu starego rozebranego kościoła, którego czas powstania i forma nie są znane. Być może właśnie z niego, pochodzi istniejący dzwon.

Kościół wielokrotnie remontowany. W 1846r. - remont więźby dachowej i ścian /przypuszczalnie założenie nowego wypełnienia w fachach wykonany przez Carla Schuberta/ i Johanna Grutzmachera z Drawska. Następne remonty przeprowadzono: w 1888r. - przez E. Kopke'go ze Złocienka, w 1894r. przez tego samego majstra i w 1908 roku - przez B. Krügera.

Gronowo - wieś ulicówka o luźnej zabudowie, położona w odległości 8 km na północny zachód od Złocienka.

Kościół usytuowany w centrum wsi, po południowej stronie głównej drogi, na lekkim wyniesieniu, opadającym w kierunku północno-zachodnim i północnym. Wybudowany na placu przykościelnym graniczącym od stron południowo-wschodniej i południowo-zachodniej z wiejską zabudową gospodarczą, wygradzony drewnianym płotem, osłoniętym krzewami w południowo-zachodniej części. Od strony północno-zachodniej i północnej otoczony wysoką zielenią: lipami i dębami.

Kościół orientowany z lekkim przesunięciem osi w kierunku południowo-północnym.

Nawa kościoła wzniesiona na wysokiej podmurówce kamiennie-ceglanej, otynkowanej tynkiem cementowo-wapiennym, słupy wieży posadowione na dużych kamiennych głazach.

Ściany nawy w drewnianej konstrukcji szkieletowej, o fachach wypełnionych cegłą, otynkowanych od strony zewnętrznej i wewnętrznej. Wieża o konstrukcji drewnianej zbudowanej ze słupów usztywnionych krzyżami św. Andrzeja, oszalowana od zewnątrz deskami.

Strop drewniany, belkowy nagi, podparty dwiema parami profilowanych zastrzałów.

Więźba dachowa drewniana, wieszarowa, jednowieszakowa z krzyżulcami. Wieszak połączony z belką wiązarową chomątem z płaskownika; zastrzały z belką wiązarową wiązaniem na wrąb zębny z kołkowaniem, a z wieszakiem na wrąb ukośny i czopy.

Dach nad nawą pokryty dachówką ceramiczną, karpówką, kładzioną podwójnie. Wieża kryta gontem.

Posadzka w nawie ceglana, układana na płask, nierównomiernie w części prezbiterium od strony północnej i południowej.

Schody na emporę drewniane, ze stopniami zabiegowymi, policzkowe. Wejście na więźbę po drabinie przez otwór włazowy. Schody na wieżę drewniane drabiniaste. Schody w dobudówce elewacji południowej - drewniane, jednobiegowe, proste.

Okna drewniane, ościeżnicowe, pojedyncze. W nawie: 6-podziałowe, 3-poziomowe, dwudzielne, 36-kwaterowe, szklone w szczeblinach krzyżowych; z zawiasami kątowymi /narożnikami/ w skrzydłach. Słupki i ślężki profilowane od strony nawy; od zewnątrz gładkie. W oknach szczytowych od strony wsch.: okna dwudzielne, jednopodziałowe, 16-kwaterowe, szklone w szczeblinach krzyżowych jak w nawie.

14. Kubatura	15. Powierzchnia użytkowa	16. Przeznaczenie pierwotne sakralne	17. Użytkowanie obecne sakralne
1093,7m ³ z PODDASZEM (BEZ KUBATURY WIEŻY)	116,48 m ²		
18. Prace budowlane i konserwatorskie, ich przebieg i dokumentacja <ul style="list-style-type: none"> - odsłonięcie konstrukcji drewnianej we wnętrzu, poprzez zdjęcie tynków, opalenie jej i pomalowaniem lakierem. Malowanie fach. - Rozebranie empery od strony południowej, uzupełnienie posadzki w części prezbiterium. - Oszalowanie wieży. W/w prace wykonane na przełomie lat 60-80-tych systemem gospodarczym. /Informacje ustne zaczerpnięte od mieszkańców wsi. Dokumenty niedostępne/. <p><u>Ad. pkt 19 - stan zachowania</u></p> <p><u>Wieża</u></p> 2/W poziomie I-ej kondygnacji "wiszące" pozbawione wiązań zastrzały.		19. Stan zachowania (fundamenty, ściany zewnętrzne, ściany wewnętrzne, sklepienia, stropy, konstrukcje dachowe, pokrycie dachu, wyposażenie i instalacje) Kościół zagrożony konstrukcyjnie. <u>NAWA</u> <ol style="list-style-type: none"> 1/Fundament - spękany, osiadający-szczególnie od południowej i zachodniej strony. 2/Spróchniała, tęcza przez duże drewnojady /Spuszczela podwalina. 3/Ściany zewnętrzne - południowa: osiadająca z wyraźnymi fachami i obniżonymi spróchniałymi słupami /widoczne na wys.empory organowej/. Opadające rygle - poniżej otworów okiennych. Wygięty, wypaczony oczep i gzyms; - północna: zbutwiałe toczone przez drewnojady słupy. Wypaczone rygle, wypchnięte fache w partii szczytu, ubytki cegieł. 4/Gzyms w części flekowany. 5/Wieżba dachowa - kalenica spróchniała na dług.ok.40cm, od zach., belki spróchniałe, częściowo flekowane. 6/Ubytki dachówek w pokryciu dachowym. 7/Zły stan stolarki okiennej, szczególnie drzwiowej: drzwi główne flekowane, z wtórną listwą cokołową. <u>WIEŻA</u> <ol style="list-style-type: none"> 1/Słupy narożne konstrukcji - zbutwiałe, spróchniałe, rozszczepione w partii przyziemia. 	
		20. Najpilniejsze postulaty konserwatorskie <p>Ze względu na katastrofalny stan zachowania kościoła wskazany natychmiastowy remont, zarówno nawy i grożącej w każdej chwili zawaleniem wieży.</p> <ul style="list-style-type: none"> - wymiana wypracowanych elementów konstrukcji z odtworzeniem pierwotnego kształtu bryły, dachu, wyglądu poszczególnych elewacji i wieżby dachowej, rodzaju pokrycia wieży. Zastosowanie gontu na pokrycie dachu nawy. - remont stolarki okiennej i drzwiowej /ewentualne wykonanie nowej - wg oryginalnych konstrukcji i dekoracji. 	

21. Akta archiwalne (rodzaj akt, numer i miejsce przechowywania)

24. Uwagi różne

25. Opracował

tekst mgr Jadwiga Kwalczyk, dn. 15.11.1993r.
imię, nazwisko, data, podpis
plany, rysunki Elżbieta Kalenik, dn. 15.11.1993r.
imię, nazwisko, data, podpis
zdjęcia fotogr. mgr Jadwiga Kwalczyk, Jadwiga Królikowska
imię, nazwisko, data, podpis
miejsce przechowywania negatywów WKZ Koszalin

KARTA PO WYPEŁNIENIU PODLEGA OCHRONIE NA PODSTAWIE PRZEPISÓW PRAWA AUTORSKIEGO !

22. Bibliografia

1. J. Kohte, Die Bau-und Kunstdenkmäler des Regierungsbezirks, Köslin.- Bd. III. Stettin 1934, s. 45, 46.
2. Schematyzm diecezji koszalińsko-kołobrzeskiej. Koszalin 1982, s. 182, 184.
3. Handbuch des Grundbesitzes im Deutschen Reiche. Provinz Pommern. Berlin 1884, s. 36.
4. Niekammer's landwirtschaftliche Güter Adressbücher-Leipzig 1928, s. 107.
5. K. Kalita-Skwirzyńska, Katalog XIX-wiecznych dworów i pałaców woj. koszalińskiego. Gmina Ostrowie. Szczecin: PP PKZ 1980, s. 4.
6. Mapa sytuacyjno wysokościowa. Skala 1:1000. Gmina Ostrowie obręb Siecino w WODGiK Filia Drawsko Pom.

26. Adnotacje o inspekcjach, informacje o zmianach (daty, imiona i nazwiska wypełniających)

23. Źródła ikonograficzne i fotograficzne (rodzaj, miejsce przechowywania, sygnatury)

7. MAPA POW. DRAWSKO - WYD. KARTOGRAPH. ABTHEILUNG. KÖNIGL. PREUSS. LANDES-ABTHEILUNG 1876 (TEMPELBOURG) W SKALI 1:100000

27. Załączniki

- Nr 1 - opis,
Nr 2 - dokumentacja foto, plan sytuacyjny, rzuty
Nr 3 - dokumentacja foto
Nr 4 - przekroje, spis zdjęć

1. Miejscowość GRONOWO	2. Objekt (nazwa jak w karcie) Kościół filialny p.w. Wniebowstąpienia Pana Jezusa	3. Zawartość wkładki (nazwa obiektu lub materiału uzupełniającego) ciąg dalszy pkt.13 - opisu
---------------------------	--	--

Drzwi zewnętrzne główne drewniane prostokątne, dwuskrzydłowe, pełne przylgowe. Skrzydła ramowo-płycinowe na długich zawiasach kątowych, opierzone dekoracją trójpłycinową, z płycinami o kształcie wydłużonego prostokąta w dolnej i górnej oraz mniejszymi w środkowej części. Krawędzie płycin profilowane. Listwa przemykowa o przekroju prostokątnym drobnoprofilowana. Drzwi z zamkiem wierzchnim skrzynkowym, z klamką o wrzecionowatym kształcie ujętą tarczowym szyldem elipsoidalnym zwieńczonym okrągłą plakietką zdobioną stylizowanym festonem. Skrzydła drzwi zaopatrzone w dwa płaskie okrągłe uchwyty oraz w zasuwki dolną i górną z zamykaczem. Drzwi zewnętrzne elewacji wschodniej i przybudówki, drewniane, pełne, jednoskrzydłowe, przylgowe. Skrzydło ramowo-płycinowe na zawiasach pasowych, opierzone dekoracją dwupłycinową. Drzwi zewnętrzne wieży - deskowo-listwowe, jednoskrzydłowe, wtórne. Drzwi wewnętrzne z nawy do pomieszczenia wieży drewniane, pełne, jednoskrzydłowe, przylgowe. Skrzydło ramowo-płycinowe na zawiasach tarczowych. Opierzone dekoracją dwupłycinową. Zamek zewnętrzny, skrzynkowy, z zasuwką dolną.

Kościół jednonawowy, założony na planie wydłużonego prostokąta z niewyodrębnionym prezbiterium, zamkniętym prostą ścianą. Od strony zachodniej dostawiona, na przesunięciu osi w kierunku północnym kwadratowa wieża. Do nawy, od strony południowej, wschodniego naroża przylega wąska prostokątna w rzucie przybudówka, mieszcząca klatkę schodową na pierwotną emporę z lożą kolatorską. W zachodniej części nawy kościoła prostokątna empora organowa wsparta na czterech słupach.

Bryła zwarta, jednokondygnacyjna, nakryta dachem dwuspadowym, od strony zachodniej dostawiona wieża o kształcie ściętego ostrosłupa, czterokondygnacyjna o nierównej wysokości poszczególnych kondygnacji, zwieńczona II kondygnacyjnym dachem: czterospadowym w poziomie kondygnacji pierwszej i 6-połaciowym hełmem z iglicą, zwieńczoną metalowym krzyżem - w II kondygnacji. Przybudówka o wysokości niższej od wysokości nawy, przykryta dachem jednospadowym pulpitem, którego kalenica przylega do ściany nawy poniżej belki oczepu.

Elewacje: wszystkie elewacje nawy posadowione na wysokim, wysuniętym przed lico ściany, otynkowanym gzymsem, na którym wsparta drewniana podwalina i zwieńczone drewnianym, prostym gzymsem, powyżej oczepu. Otwory okienne i drzwiowe w kształcie stojących prostokątów.

Fasada /elewacja północna/- 5-osiowa, symetryczna o kształcie wydłużonego prostokąta, podzielona rytmem dziesięciu słupów i 5-ciu rzędów rygli, tworzących układ kratownicy o nierównej wielkości pól z szerszymi polami: narożnym przedzielonym zastrzałem przebiegającym przez całą wysokość elewacji oraz na osiach otworów. Na osi głównej otwór drzwiowy, poprzedzony schodami.

Elewacja wschodnia - 2-osiowa, niesymetryczna, o kształcie prostokąta, zwieńczona trójkątnym szczytem. Podzielona rytmem 6-ciu słupów i 5-ciu rzędów rygli, tworzących jak w fasadzie układ kratownicowy z szerszymi polami narożnymi z zastrzałem, mniejszymi polami na osiach otworów oraz wąskimi w przestrzeni międzyokiennej. Od strony południowej, w części dolnej narożnika wąski prostokątny otwór drzwiowy, z prostą belką nadproża.

Wkładkę założył: mgr Jadwiga Kowalczyk, dn.15.11.1993r.
(imię, nazwisko, data)

Miejsce przechowywania negatywów: WKZ Koszalin

Szczyt podzielony polami kwadratowymi i trójkątnymi przy zastrzałach - równoległych do linii szczytu. Na osi dwa małe kwadratowe okienka. Szczyt zwieńczony metalowym krzyżem o trójlistnym zakończeniu ramion. Od południa widoczna 1-osiowa elewacja przybudówki - podzielona na cztery zbliżone w kształcie do kwadratu pola, z których dwa dolne wypełnia otwór drzwiowy o kształcie jak otwór tej elewacji nawy. W poziomie szczytu - pola trójkątne.

Elewacja południowa - 4-osiowa, niesymetryczna, z prostokątną przybudówką na 1-ej osi od strony wschodniej - podzielona rytmem 3-ch słupów i 3-ma rzędami rygli, z zastrzałami przebiegającymi przez całą jej wysokość. Na osiach pozostałych, symetrycznie rozmieszczone otwory okienne. Powierzchnia ściany o kratownicowym układzie słupów i rygli - analogicznym do podziału fasady.

Elewacja zachodnia - niesymetryczna, zakończona trójkątnym szczytem, przesłonięta, dostawiona na przesunięciu osi głównej w kierunku północnym - potężną, monumentalną wieżą, wyciągniętą wysoko ponad szczyt elewacji. Wszystkie elewacje wieży o kształcie stojącego trapezu, oszalowane deskami. Od zachodu - w przyziemiu wieży - widoczny mały prostokątny otwór drzwiowy. Hełm wieży zwieńczony metalowym krzyżem. Od południa widoczny fragment elewacji nawy kościoła o kratownicowym nierównym układzie pół utworzonym przez 2 słupy i 5 rzędów rygli - z szerokimi polami na narożach, z zastrzałem na całej wysokości elewacji i węższymi, przesłoniętymi w części wieżą. W poziomie szczytu widoczne trzy pola, z których dwa trójkątne zewnętrzne, ograniczone zastrzałem, równoległym do linii szczytu. Od północy - 6 kwadratowych pól /ułożonych w pionie/ z których górne przecięte linią zastrzału. W poziomie szczytu pole trójkątne.

We wnętrzu kościoła - ściany o podziale jak w elewacjach zewnętrznych. W części zachodniej zachowana empora organowa mieszcząca neogotyckie organy, z 3-ciej ćw. XIX w. wykonane przez Grünberga ze Szczecina. W ścianie południowej, od strony wschodniej widoczne otynkowane gniazda belek wspierających umieszczoną tam pierwotnie emporę, z łożą kolatorską, oraz drzwi deskowe w połowie wysokości ściany pomiędzy 2-i 3-cim słupem, prowadzące na klatkę schodową przybudówki.

Wyposażenie: 2 rzędy ławek z XVIII wieku, ambona XX-wieczna; neogotycka kropielnica z k. XIX wieku, duży krucyfiks żeliwny, neogotycki z k. XIX w., krucyfiks drewniany z k. XVIII wieku, konfesjonał z pocz. XX wieku. Szafa biblioteczna, z pocz. XX w., służąca obecnie do przechowywania sprzętu i szat liturgicznych. Na IV-ej kondygnacji wieży dzwon spiżowy z 1571 roku z 2-ma plakietkami z płaskorzeźbionym wyobrażeniem Matki

Boskiej z Dzieciątkiem oraz napisem łacińską majuskułą:

AL DIN VORGEDT GADES WORTBLIFT /E/UCH. IOCHM KARSTEDÉ.

Na wieży, w poziomie II-ej kondygnacji, na belce data: 1703 ujęta dekoracyjną falistą ramą, pisana ołówkiem kopiowym.

Na belkach więźby dachowej napisy: na środkowym wieszaku:

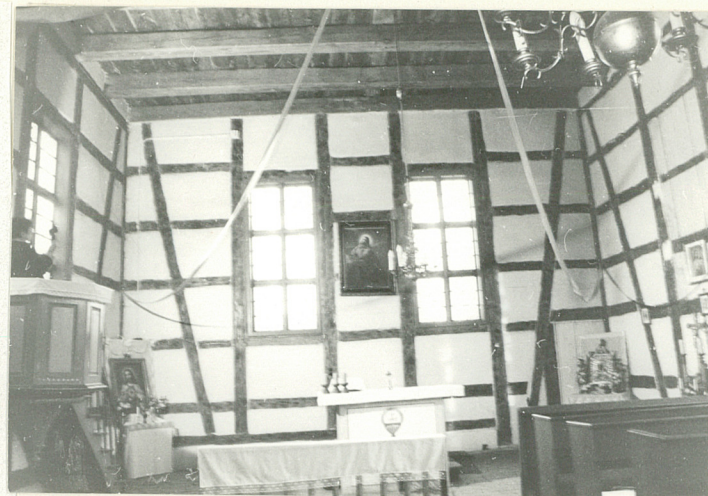
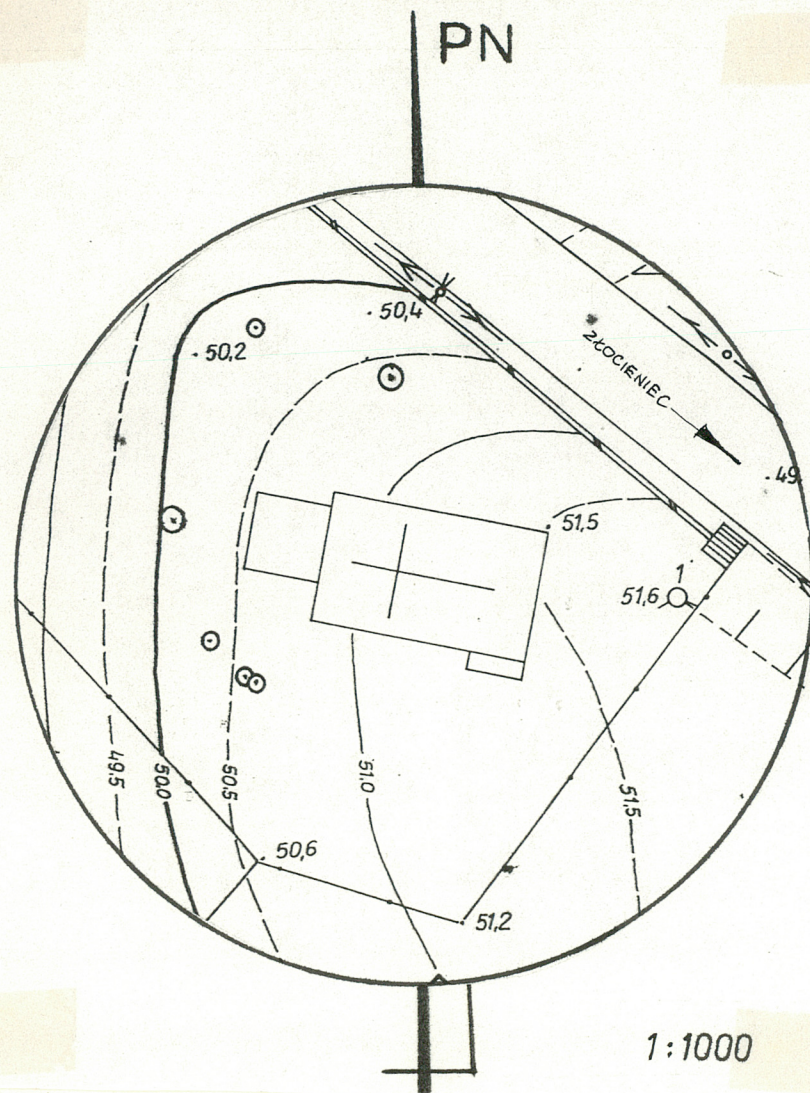
"DIESE KIRCHE HAT DER CARL SCHÜB/ ... AUS DRAMBURG /.../ VON ABE/.../ 1846 DER GOTT /.../ GUT /.../ DEDECK IM /.../ DEN AMIMEN" i nieczytelny podpis

Poniżej . JOHANN GRUTZMACHER AUSDRAMBURG MAUREGEBE /.../ 1846

Na zastrzale: "AUF GOTT AN RUHT AUFMEINEN" i nieczytelne podpisy.

Na wieszaku północnym "E.KÖPKE VON 29 /.../ 1888 FALKENBURG", "VON 11 OKTOB /.../ 1894", "12 MARZ 1908 i poniżej B.KRÜGER.

1. Miejscowość	2. Obiekt (nazwa jak w karcie)	3. Zawartość wkładki (nazwa obiektu lub materiału uzupełniającego)
GRONOWO	Kościół filialny pw.	dokumentacja fotograficzna, plan sytuacyjny, rzuty



3



4

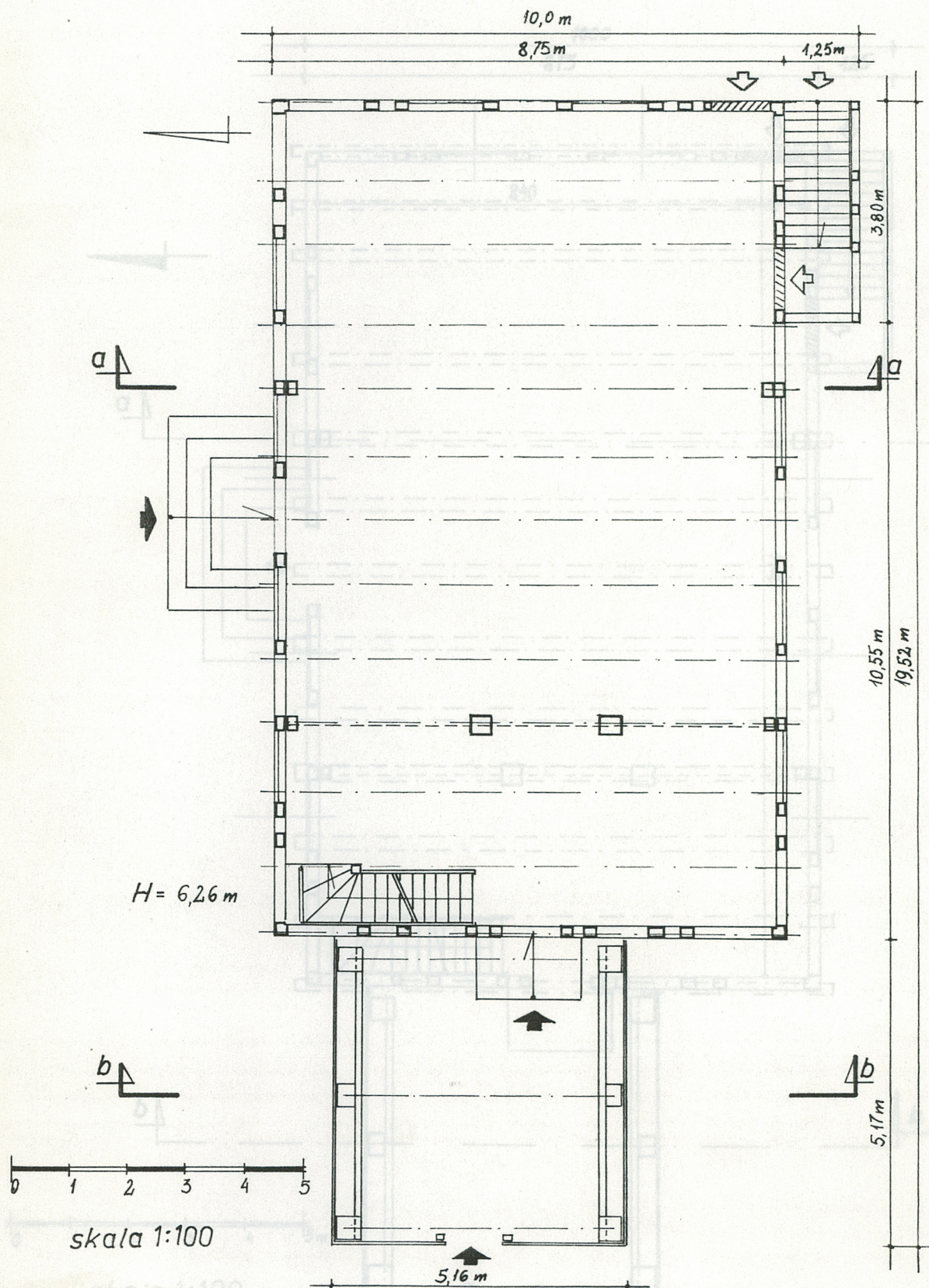


5

Wkładkę założył: J. KRÓLIKOWSKA, E. KALENIK 15.11.1993r.
(imię, nazwisko, data)

Miejsce przechowywania negatywów: WKZ KOSZALIN

Z-d Poligr. Jan Jasiński W-wa, ul. Wolna 13, tel. 12-43-83



1. Miejscowość

GRONOWO

2. Obiekt (nazwa jak w karcie)

Kościół filialny pw.

3. Zawartość wkładki (nazwa obiektu lub materiału uzupełniającego)

dokumentacja fotograficzna, plan sytuacyjny, rzuty, przekroje



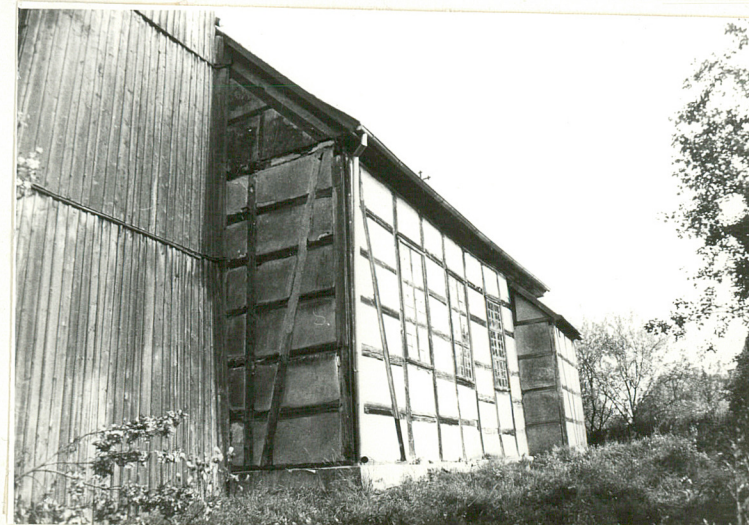
6



7



8



9

Wkładkę założył: J. KRÓLIKOWSKA, E. KALENIK, 15.11.1993
(imię, nazwisko, data)

Miejsce przechowywania negatywów: KKZ KOSZALIN

Z-d Poligr. Jan Jasiński W-wa, ul. Wolna 13, tel. 12-43-83

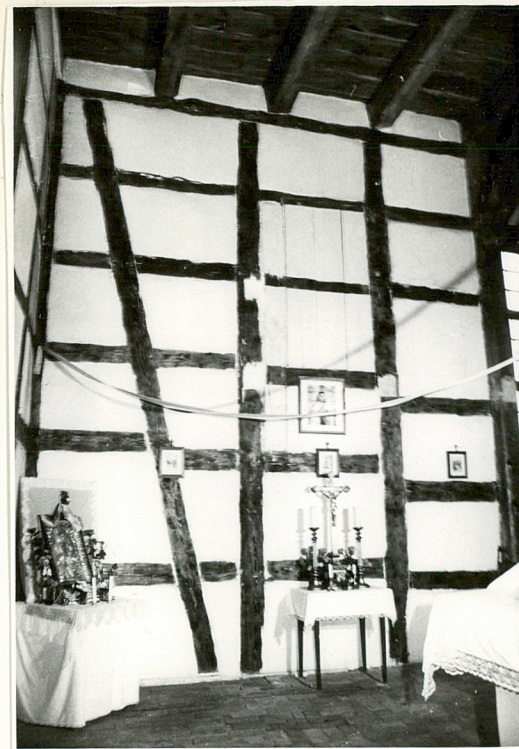
Wzór ODZ 1978 r.



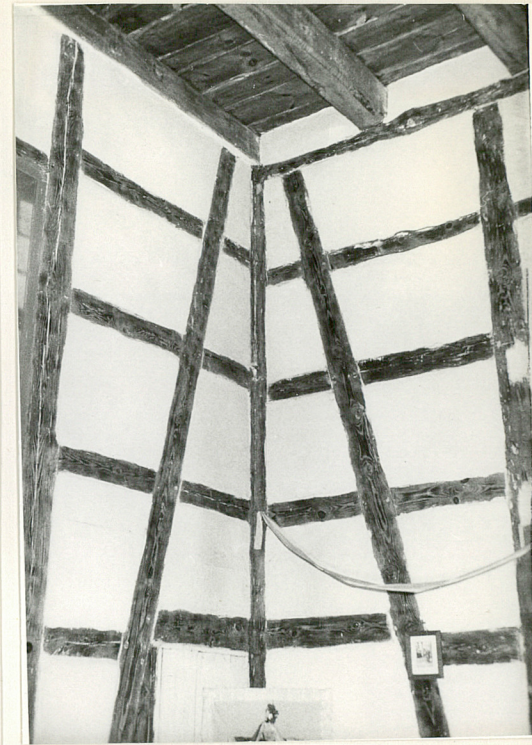
10



11



12



13



14



15

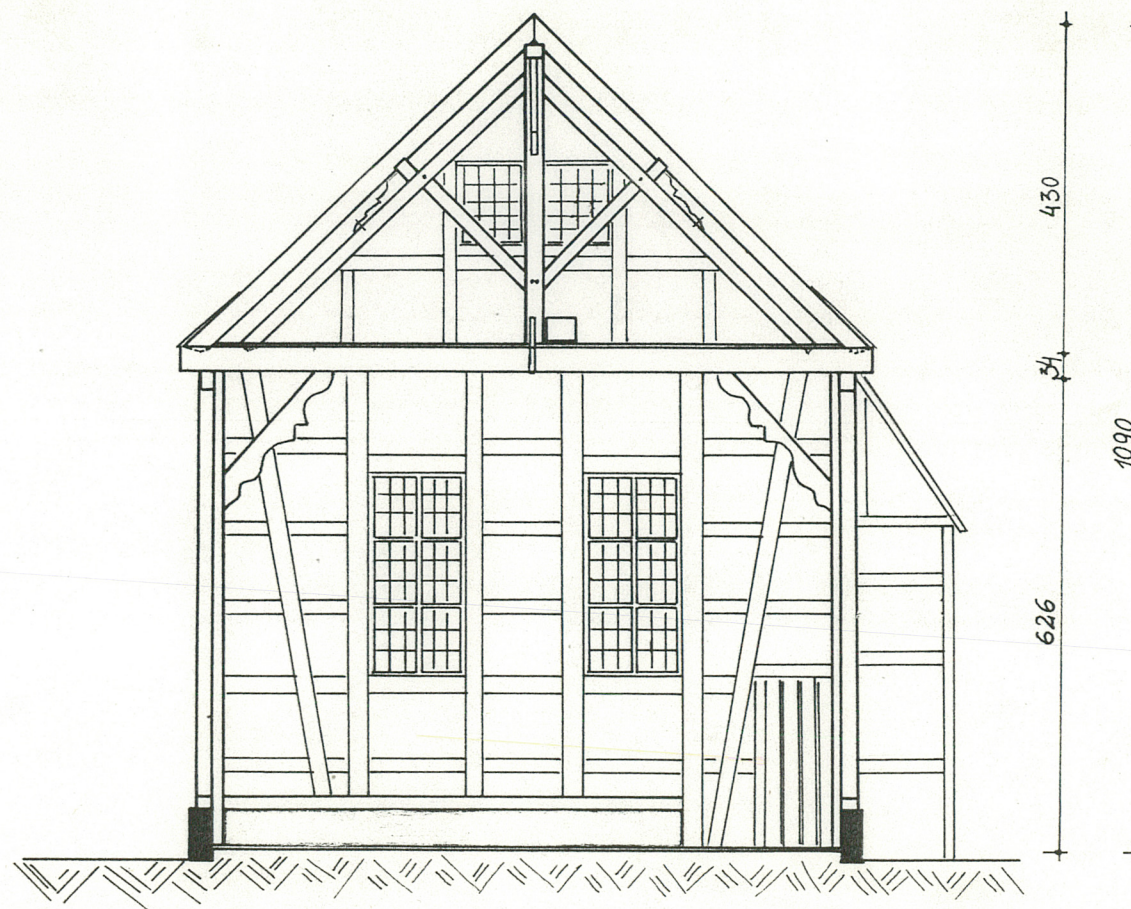


1. Miejscowość GRONOWO	2. Obiekt (nazwa jak w karcie) Kościół filialny	3. Zawartość wkładki (nazwa obiektu lub materiału uzupełniającego) przekroje, spis zdjęć
----------------------------------	---	--

SPIS ZDJĘĆ

1. Wieża kościoła - widok od str. pd-zach.
2. Fasada
3. Wnętrze: widok na prezbiterium
4. Wnętrze : empora organowa
5. Zastrzał podtrzymujący belki stropu.
6. widok na nawę i wieżę od str. zach-pn.
7. Elewacja wschodnia
8. Główne drzwi wejściowe
9. Elewacja południowa.
10. Wiązani konstrukcji wieży - fragm. ścian południowej wieży i zach. nawy.
11. Konstrukcja wiży - ściana zach
12. Wnętrze: południowa ściana prezbiterium - miejsce dawnej empory z lożą kolatorską.
13. Wnętrze - konsdtrukcja szkieletowa ścian -widok na wschodnio-południowy narożnik
14. Data 1703 umieszczona na belce konstrukcji wieżowej
15. Wieżba dachowa nawy.

Przekrój a - a



Wkładkę założył: Elżbieta Kalanik 16 listopada 1993r.
(imię, nazwisko, data)

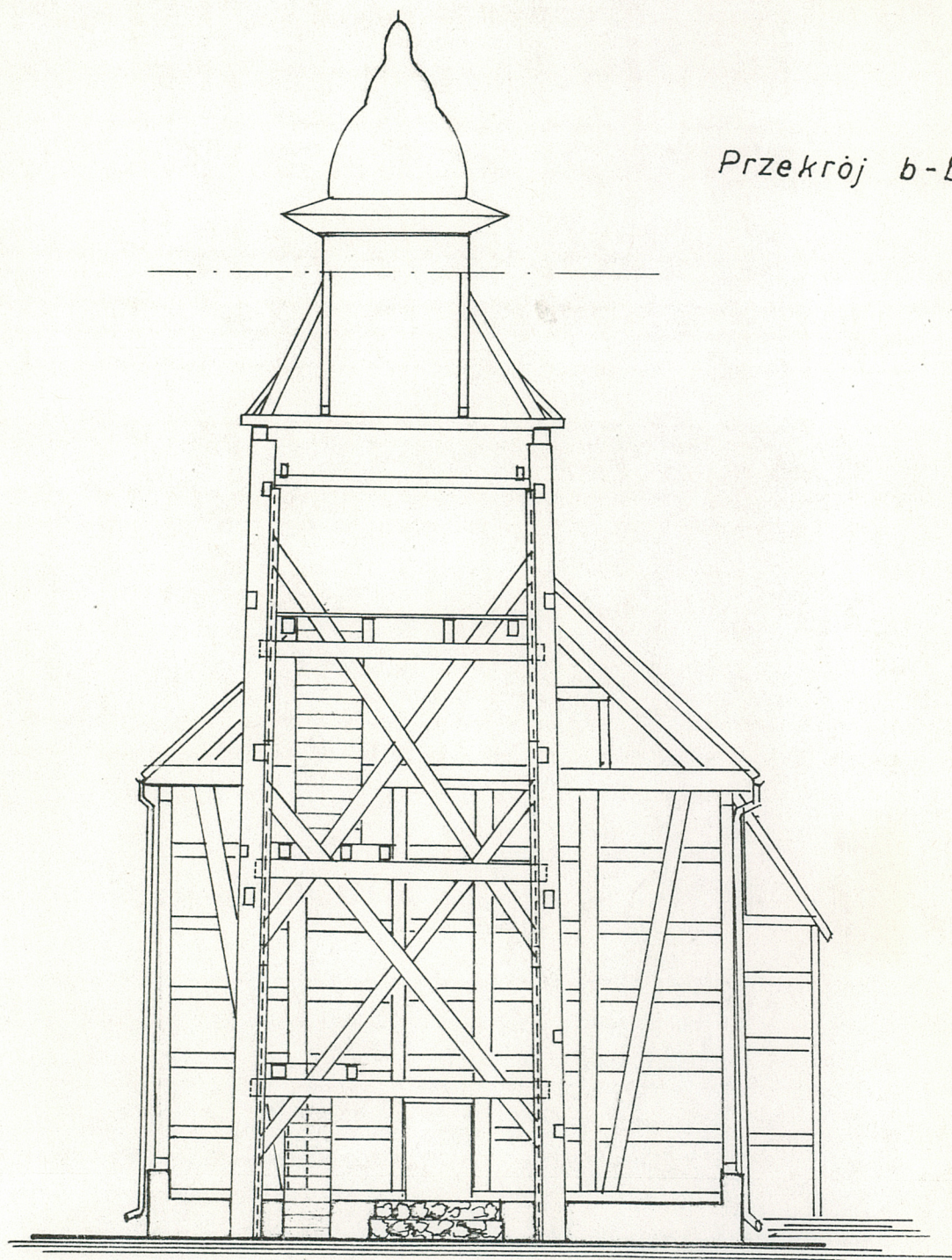
Miejsce przechowywania negatywów:

Z-d Poligr. Jan Jasiński W-wa, ul. Wolna 13, tel. 12-43-83



skala 1:100

Przekrój b-b



1250

0 1 2 3 4 5m
skala 1:100