

A B C D E F G H I J K L M N O P R S T U V X Y Z

7880
ZACHODNIO-
POMORSKIE

1. Obiekt

862/1 BUDYNEK INWENTARSKI NR 1

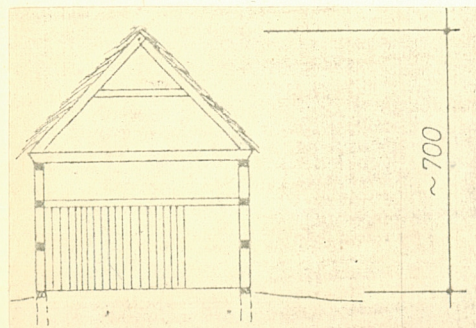
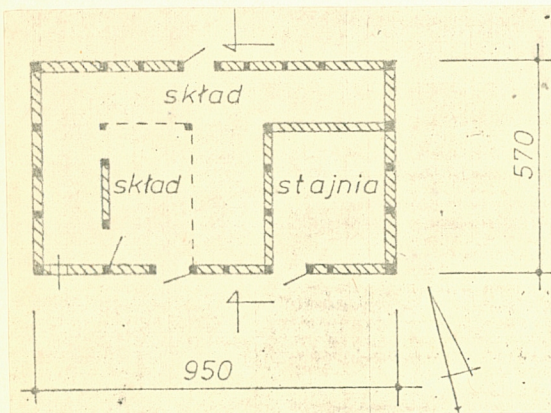
2. Czas powstania

poł. XIX w.

3. Miejscowość

DOMYSŁÓW-
ŻÓŁWINO

11. Zdjęcia, rzut, przekrój, sytuacja, orientacja



4. Adres

Żółwino nr 1
gm. Wolin
woj. szczecińskie

nr hipoteczny

5. Przynależność administracyjna

województwo
gmina
szczecińskie
Wolin

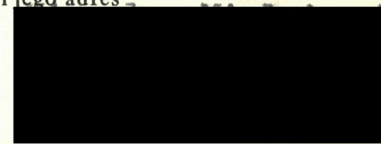
6. Poprzednie nazwy miejscowości

Wollmirstadt

7. Przynależność administracyjna

przed 1 VI 1975
województwo
powiat
szczecińskie
Kamień Pomorski

8. Właściciel i jego adres



9. Użytkownik i jego adres

j.w.

10. Rejestr zabytków

Nr data

Budynek jednokondygnacyjny, nakryty dachem dwuspadowym, wzniesiony w technice ryglowej przez nieznanego budowniczego w połowie XIX w.

Pierwotni właściciele zagrody nieznani. Charakter obejścia, wielkość i funkcja budynków wskazuje, że było to gospodarstwo zagrodnicze.

W okresie powojennym /1945 - 1983/ właścicielem zagrody był rolnik

Obecnie zagroda należy do

, który prowadzi na sposób tradycyjny 14 hektarowe gospodarstwo.

Żółwino to niewielka wieś położona nad brzegiem Jeziora Żółwińskiego, oddalona ca 12 km na północny-zachód od Wolina - siedziby urzędu gminy. Jest to wieś o założeniu ulicowym, zabudowa zwarta, rozmieszczona po obu stronach drogi wytyczonej na linii SE - NW.

Gospodarstwo nr 1 zlokalizowane jest na wybudowaniu, oddalonym od centrum wsi ca 500 m w kierunku południowo-zachodnim. Siedlisko niewielkie, o kształcie zbliżonym do prostokąta. Zabudowania rozlokowane w kształt podkowy, otwartej od wschodu. Cała zagroda zorientowana jest do bocznej drogi dojazdowej. Inwentaryzowany ryglowy budynek inwentarski posadowiony na froncie działki siedliskowej, zorientowany kalenicą do drogi dojazdowej. Do zachodniego szczytu w/w obiektu dostawiony murowany budynek gospodarczy. W głębi obejścia - równolegle do drogi - ulokowana jest murowana chałupa, z niewielką przybudówką przy szczycie zachodnim. W zachodniej części parceli usytuowana jest ryglowa stodoła, zorientowana ścianą szczytową do drogi. Do południowej ściany szczytowej stodoły dostawiona drewniana wiata, a przy narożniku południowo-wschodnim zlokalizowana studnia. We wschodniej i południowej części siedliska założony niewielki sad. Podwórze o nawierzchni gruntowej, otoczone drewnianym płotem sztachetowym; wjazd przez dwuskrzydłową bramę z furtką dla pieszych umieszczoną przy wschodnim szczycie budynku inwentarskiego.

Budynek inwentarski założony na rzucie prostokąta o wymiarach przyziemia 950 x 570 cm., wysokość całkowita wynosi ca 700 cm., stosunek wysokości ścian do wysokości dachu jak ca 3:2. Front budynku skierowany na południe /z kilkustopniowym odchyleniem/.

Rozplanowanie wnętrza: pierwotny układ pomieszczeń zatarty. Obecnie w budynku znajduje się stajnia /w narożniku południowo-wschodnim/ i dwa składy wydzielone przepierzeniem z desek. Wejścia do budynku umieszczone w elewacji frontowej /dwa/ i w ścianie północnej /jedno/. Brak podpiwniczenia. Podmurówka z kamieni polnych, o wysokości do 20 cm nad poziom gruntu. Ściany obwodowe o konstrukcji ryglowej z wypełnieniem z cegły ceramicznej; do wysokości 120 cm ściany obwodowe przemurowane cegłą ceramiczną. Ściana działowa /wydzielająca stajnię/ ryglowa z wypełnieniem z cegły ceramicznej. Podłoga wybrukowana kamieniem polnym. Stropy belkowe nagie. Drzwi jednoskrzydłowe, deskowe, zawieszane na pasowych zawiasach kowalskiej roboty. Dach dwuspadowy, połacie pokryte trzcinową strzechą. Szczyty dachu pionowo odeskowane. Więźba dachowa krokwiowo-jętkowa, stopy krokwi osadzone na wpust ukośny w belkach stropowych, leżących na oczepach ścianki kolankowej. Poddasze składowe dostępne przez wyłaz w obrębie ścianki kolankowej. W budynku brak instalacji technicznych.

<p>14. Kubatura</p> <p>ca 248 m³</p>	<p>15. Powierzchnia użytkowa</p> <p>54,1 m²</p>	<p>16. Przeznaczenie pierwotne</p> <p>ogólnoinwentarskie ?</p>	<p>17. Użytkowanie obecne</p> <p>Stajnia, skład</p>
<p>18. Prace budowlane i konserwatorskie, ich przebieg i dokumentacja</p> <p>Brak danych.</p>		<p>19. Stan zachowania (fundamenty, ściany zewnętrzne, ściany wewnętrzne, sklepienia, stropy, konstrukcje dachowe, pokrycie dachu, wyposażenie i instalacje)</p> <p>Budynek ogólnie zniszczony; ubytki w wypełnieniu ścian obwodowych, przemurówki, nieszczelne poszycie dachu.</p>	
		<p>20. Najpilniejsze postulaty konserwatorskie</p>	

21. Akta archiwalne (rodzaj akt, numer i miejsce przechowywania)

24. Uwagi różne

W zagrodzie nr 1 zewidencjonowano również ryglową stodołę.

22. Bibliografia

Obiekt ujęty w Katalogu budownictwa ludowego gm. Wolin, woj. szczecińskie, opracowanym przez PDE PP PKZ O/Szczecin, na zlecenie Wojewódzkiego Konserwatora Zabytków w Szczecinie.

25. Opracował

tekst mgr Cezary Nowakowski, luty 1988 r.
imię, nazwisko, data, podpis
plany, rysunki mgr Maciej Szukała, mgr Waldemar Witek, maj 1986
imię, nazwisko, data, podpis
zdjęcia fotogr. Jolanta Kurowska, wrzesień 1986 r.
imię, nazwisko, data, podpis
miejsce przechowywania negatywów Prac. Fot. PP PKZ O/Szczecin

KARTA PO WYPEŁNIENIU PODLEGA OCHRONIE NA PODSTAWIE PRZEPISÓW PRAWA AUTORSKIEGO !

23. Źródła ikonograficzne i fotograficzne (rodzaj, miejsce przechowywania, sygnatury)

Fot. nr neg. 74902, 74903
Prac. Fot. PP PKZ O/Szczecin

26. Adnotacje o inspekcjach, informacje o zmianach (daty, imiona i nazwiska wypełniających)

27. Załączniki

1 nakładka

1. Miejscowość

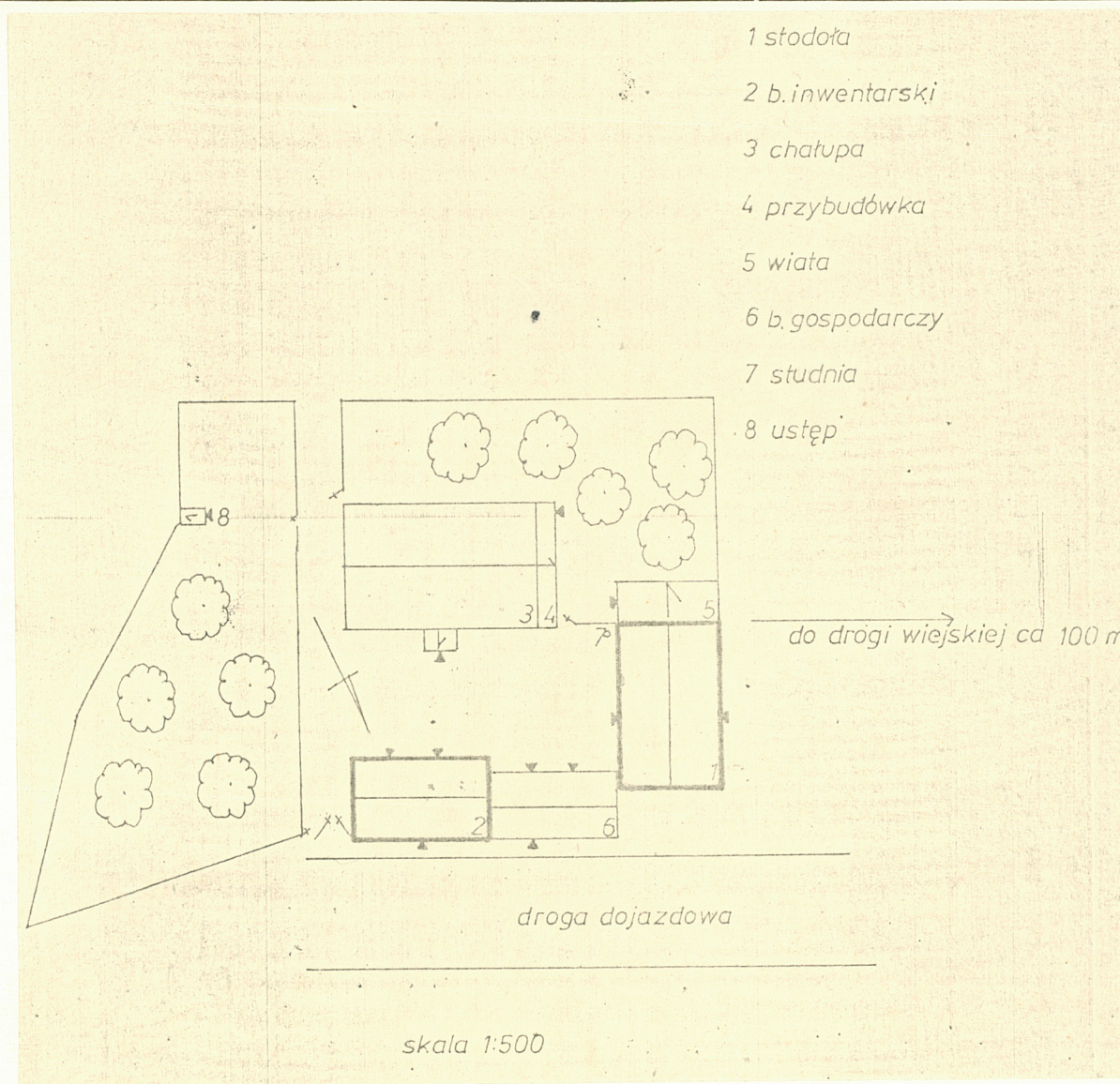
ŻÓŁWINO

2. Obiekt (nazwa jak w karcie)

BUDYNEK INWENTARSKI NR 1

3. Zawartość wkładki (nazwa obiektu lub materiału uzupełniającego)

plan syt.



Wkładkę założył: mgr C. Nowakowski, luty 1988 r.
(imię, nazwisko, data)

Miejsce przechowywania negatywów: Prac. Fot. PP PKZ O/Szczecin