

A	B	C	D	E	F	G	H	I	J	K	L	M	N	O	P	R	S	T	U	V	W	X	Y	Z	Nr	10121
---	---	---	---	---	---	---	---	---	---	---	---	---	---	---	---	---	---	---	---	---	---	---	---	---	----	-------

1. Obiekt: 1011/31

BUDYNEK OPIEKUŃCZY „KÜCKENMÜHLE” NR 30

OB. BUDYNEK KATEDRY HODOWLI BYDŁA, TRZODY CHLEWNEJ (NR 10)

2. Czas powstania

I. 10-te XX w.
ok. 1920 r.

3. Miejscowość

SZCZECIN



4. Adres **Szczecin**
ul. Doktora Judyma 10

nr działki **3/8**

nr hipotecz. [REDACTED]

5. Przynależność administracyjna

województwo **zachodniopomorskie**

powiat **Szczecin**

gmina **m. Szczecin**

6. Poprzednie nazwy miejscowości

Stettin – Nemitz (do 1945 r.)
(Kückenmühle)

7. Przynależność administracyjna
przed 1.I.1999 r. .

województwo **szczyecińskie**

gmina **Szczecin**

8. Właściciel i jego adres

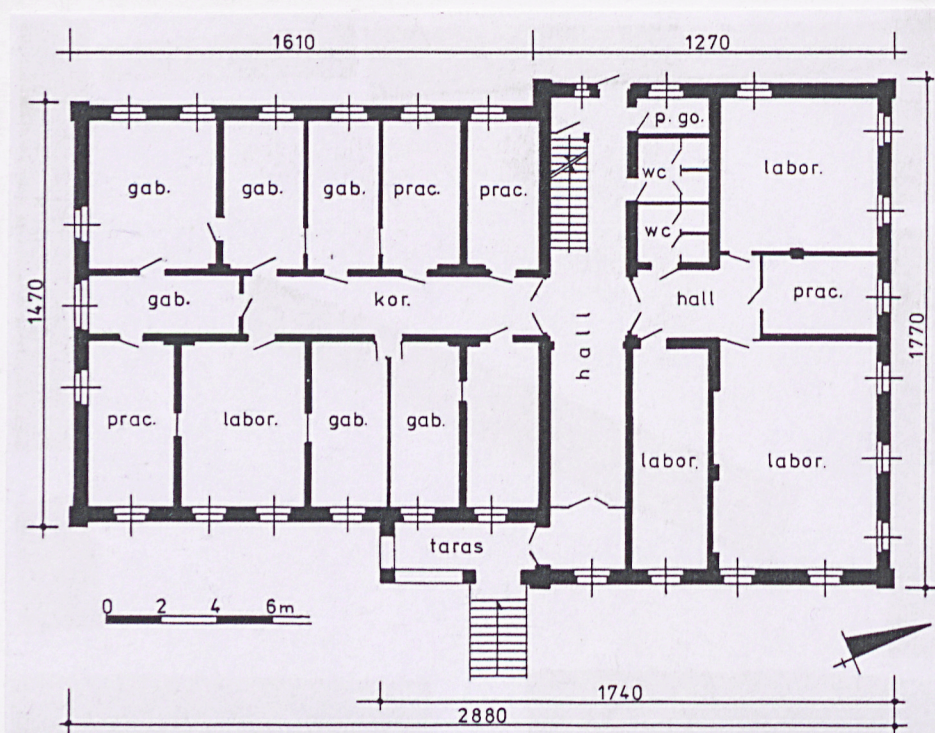
Akademia Rolnicza w Szczecinie
ul. Janosika 8
71-424 Szczecin

9. Użytkownik i jego adres

Akademia Rolnicza w Szczecinie
ul. Janosika 8, 71-424 Szczecin,
Katedra Hodowli Bydła, Trzody
Chlewnej, ul. Doktora Judyma 14

10. Rejestr zabytków

Nr **1035** data **10.04.1984 (zespół)**



12. Autorzy, historia obiektu, określenie stylu

W 1860 r. powołano w Szczecinie towarzystwo opieki nad małoletnimi i dotkniętymi zaburzeniami umysłowymi, z nadzorem merytorycznym zakładu opiekuńczego Żelechowo. W 1963 r. dyrektor w/w zakładu Gustav Jahn zakupił stary młyn Kückenmühle (na Niemierzynie) z przyległym terenem (18 mórg) i zaadaptowano budynki pomylńskie na potrzeby opiekuńcze; w tym samym roku zespół uroczyscie poświęcono. W 1865 r. zespół liczył 75 wychowanków.

W 1866 r. założono schronisko dla dziewcząt i zakład wychowawczy „Ernestinenhof” (nazwa od imienia fundatorki – Ernestine Krüger). W latach 1877 – 1909 dyrektorem był pastor Wilhelm Bernhard. Za jego rządów zespół rozbudowano do 75 obiektów (na obszarze ok. 120 ha), a nowe budynki były finansowane przez misje wewnętrzne – działające od 1879 r. W owym czasie wzniesiono m.in.: zakład dla epileptyków („Tabor”), budynek siostr diakonisek, kościół, szkołę, zakład dla zaniedbanych dziewcząt (Magdalenenschrift), budynki mieszkalne pracowników i urzędników, kino, kręgielnię, bibliotekę oraz budynki zaplecza technicznego (piekarnię, rzeźnię, mleczarnię).

W l. 1938-40 na miejscu dawnego zespołu Johannista powstały domy starców; w owym czasie cały zespół „Kückenmühle” liczył 85 budynków.

Po II wojnie światowej historyczny zespół opiekuńczy został zaadaptowany na potrzeby szpitalne, opiekuńcze, szkolne, dydaktyczne (Akademia Rolnicza) i mieszkalne.

Ewidencjonowany obiekt został wzniesiony w l. 10-tych XX w. (ok. 1920 r.) i wchodził w skład północnej (obrzeżnej) kompozycji zespołu. Datowanie budynku oparto na analizie: 1/ przekazów kartograficznych (obiekt nie c.d. wkładka nr 1

13. Opis (sytuacja, materiał i konstrukcja, rzut, bryła, elewacje, wnętrza, wyposażenie, instalacje)

Sytuacja

Historyczny zespół opiekuńczo-szpitalny Kückenmühle, zlokalizowany jest w płn.-zachodniej części Szczecina, w ramach dzielnicy Niemierzyn i wydzielony jest ulicami: Arkońska, Wiosny Ludów, Chopina i Wszystkich Świętych.

Ewidencjonowany budynek wchodzi obecnie w skład zespołu budynków Akademii Rolniczej w Szczecinie, rozlokowanych przy ul. Doktora Judyma, w ramach dwóch działek geodezyjnych, rozdzielonych rzeczką Warszawiec. Działka siedliskowa nr geod. 3/8, o pow. 33.688 m² wieloboczna, nieregularna, ograniczona od południa i zachodu ul. Doktora Judyma, od wschodu rzeczką, od północy parkiem i ul. Chopina, Wszystkich Świętych. Cała działka o urozmaiconej rzeźbie terenu, bez zwartej ogrodzenia, z wewnętrznymi ciągami komunikacyjnymi (w tym drogi asfaltowe i gruntowe); wjazd od strony ul. Doktora Judyma. Budynek Nr 10 ulokowany jest w południowej części działki, bezpośrednio po zachodniej stronie rzeczki, oddalony ok. 90 m na południe od ul. Doktora Judyma, skomunikowany drogą gruntową, z chodnikami od zachodu. Po południowej stronie obiektu ulokowany budynek Medycznego Studium Zawodowego (z kon. XIX w.), a po zachodniej współczesny budynek dydaktyczno-administracyjny (nr 16). Bezpośrednio przy budynku wydzielone trawniki i kwietniki, a ok. 10-20 m szpalery i grupy młodych drzew liściastych.

Materiał, technika, konstrukcja:

Posadowienie: budynek osadzony na ceglanych ławach fundamentowych. Cokół architektonicznie wyodrębniony (fot. 8, 10), również z cegły ceramicznej (układ krzyżowy zwieńczony warstwą główkową na zrąb), od frontu nietynkowany (malowany) o wys. 80-130 cm, a wzdłuż ścian szczytowych i tylnej tynkowany, o wys. 50-70 cm.

Ściany: obwodowe (fot. 1-8) murowane z cegły ceramicznej (pełnej) i wiązaniu krzyżowym, o przekroju w przyziemiu ok. 50 cm, opięte w narożnikach również ceglany lizenami (o wym. 12 x 60 cm), dzielone w poziomie licznymi gzymsami, fryzami i opaskami, a pozostałe płaszczyzny wyprawione gruboziarnistym cementowym tynkiem (typu terabona). Nadproża okienne (fot. 10-12) ceglane, odcinkowe; cegła w układzie główkowym na zrąb. Taras wsparty na ceramicznych filarach, z ceglana p[odstawą.

Ściany wewnętrzne w większości murowane (z cegły pełnej i dziurawki), o zróżnicowanych przekrojach (od 40 do 6 cm), pokryte gładkimi tynkami cementowo-wapiennymi, malowane farbami klejowymi, emulsyjnymi i olejnymi (lamperie), a w toaletach wyłożone glazurą. W obrębie II kondygnacji i na poddaszu występują Ściany działowe piwnicy (fot. 16-17) z cegły pełnej, tynkowane i malowane głównie farbami olejnymi i klejowymi.

Stropy: ceramiczne. Nad kondygnacjami nadziemnymi proste, typu kleina, wsparte na żelbetonowych podciągach, a w obrębie korytarzy na łukowatych (półkolistych) podciągach – sklepieniach (fot. 20). W obrębie klatki schodowej i tarasu stropy ceramiczne odcinkowe. W obrębie poddasza stropy drewniane, z deskowym pułapem, tynkowane na gładko. W piwnicy ceramiczne sklepienia kolebkowe (fot. 16-17), o zróżnicowanych rozpiętościach łuków (od 150 do 270 cm).

Wieżba dachowa: drewniana, pierwotna. Jest to konstrukcja krokwiowo-kleszczowa, z płatwiami pośrednimi i stopowymi. Końce krokwi wsparte zaciosami na płatwiach stopowych, ułożonych na przyściennych (ok. 160 cm) słupkach ścianki kolankowej. Poszczególne wiązary stabilizowane zastrzałami, kleszczami i mieczami. Wszystkie elementy wieżby dachowej w formie regularnych kanciaków, o mechanicznej obróbce budulca: krokwie 10 X 12 cm, płatwie 12 x 14 cm, stojce 12 x 12 cm, kleszcze 2 x (6 x 12 cm), ześrubowane.

c.d. wkładka nr 1

<p>14. Kubatura ok. 6.800 m³</p>	<p>15. Powierzchnia zabudowy / użytkowa 479,3 m² – pow. zabudowy ok. 1.460 m² – pow. użytkowa</p>	<p>16. Przeznaczenie pierwotne budynek opiekuńczy</p>	<p>17. Użytkowanie obecne budynek naukowo-dydaktyczny</p>
<p>18. Prace budowlane i konserwatorskie, ich przebieg i dokumentacja (po 1945 r.)</p> <p>Budynek na bieżąco remontowany: malowanie wnętrza, konserwacja dachu, wymiana części stolarki i instalacji. Oprócz tego wprowadzono niewielkie podziały wnętrza - zagęszczono pomieszczenia.</p>		<p>20. Najpilniejsze postulaty konserwatorskie</p> <p>Ewidencjonowany obiekt stanowi integralny element historycznej kompozycji zespołu opiekuńczo-szpitalnego Kückenmühle, który jest wpisany do rejestru zabytków (Nr 1035, z dn. 10.04.1984) i podlega prawnej ochronie konserwatorskiej.</p> <p>W sensie konserwatorskim bezwzględnej ochronie podlega:</p> <ul style="list-style-type: none"> - historycznie ukształtowana, dwuchłonowa bryła, z 2-spadowymi dachami i snycerskimi opracowaniem końców więźby dachowej; - pierwotna kompozycja elewacji, oparta na rytmicznych podziałach osiowych, a także forma tarasu frontowego; - elementy detalu architektonicznego (lizeny, gzymsy, opaski) oraz faktury i kolorystyki, - kształt otworów okiennych i drzwiowych z ceglanymi obramieniami i gzymsami; - historyczna stolarka okienna i drzwiowa. <p>Wszelkie prace remontowe w obrębie historycznej formy architektonicznej, a zwłaszcza elewacji winny być uzgadniane ze służbami konserwatorskimi.</p>	
<p>19. Stan zachowania (fundamenty, ściany zewnętrzne, sklepienia, stropy, konstrukcje dachowe, pokrycie dachu, wyposażenie i instalacje)</p> <p>Ogólny stan techniczny dobry; brak wyraźnych zagrożeń konstrukcyjnych. W obrębie piwnicy widoczne zawilgocenia ścian i rozpulchnione tynki ścian.</p>			

21. Akta archiwalne, ikonograficzne i kartograficzne (rodzaj, numer i miejsce przechowywania)

Akta miasta Szczecina, syg. 9049, 9975, AP w Szczecinie.

Plan der Stadt Stettin z 1919 r. (fragm.), syg. 820, AP w Szczecinie – ksero.

Plan der Stadt Stettin z 1930 r. (fragm.), ksero ze zbiorów MNS.

Plan zespołu opiekuńczego Kückenmühle z 1938 r. (fragm.) – ksero ze zbiorów AP Szczecin.

Mapa sztabowa Szczecina (Nemitz - fragment) z 1938 r. – ksero ze zbiorów BDZ w Szczecinie.

22. Bibliografia

T. Białecki, L. Turek-Kwiatkowska, Szczecin stary i nowy, Szczecin 1991.

H. Heyden, Die Kirchen Stettins und ihre Geschichte, Stettin 1936.

O. Kunkel, H.B. Reichow, Stettin so wie es war, Düsseldorf 1975.

Pommersche Denkmalpflege 1931 – 35, Stettin 1935.

Randow, Ein Heimatbuch des Kreises, Stettin 1933.

Stettiner Adressbuch, Stettin 1939.

23. Uwagi różne

Nr inv. 852 B / 2003 Nr negt 77.892-77.913

24. Opracował: (imię, nazwisko, data, podpis)

tekst mgr Waldemar Witek – Verbum Szczecin, 10.2003 r.

plany, rysunki mgr Waldemar Witek – Verbum Szczecin, 09.2003 r.

zdjęcia, fotogr. mgr Waldemar Witek – Verbum Szczecin, 08.2003 r.

miejsce przechowywania negatywów WOSOZ w Szczecinie *77.892-77.913*

KARTA PO WYPEŁNIENIU PODLEGA OCHRONIE NA PODSTAWIE PRZEPISÓW
PRAWA AUTORSKIEGO

25. Adnotacje o inspekcjach, informacje o zmianach
(daty, imiona i nazwiska wypełniających)

26. Załączniki

5 wkładek szczegółowych

1. Miejscowość SZCZECIN	4. Obiekt (nazwa jak w karcie) BUDYNEK OPIEKUŃCZY NR 30 OB. BUDYNEK KATEDRY HODOWLI BYDŁA KATEDRA TRZODY CHLEWNEJ (NR 10)	5. Zawartość wkładki: tekst, plany zespołu z 1919, 1930 i 1938 r.
2. Gmina m. Szczecin		
3. Województwo zachodniopomorskie		

c.d. rubr. nr 12

występuje na mapie 1919 r., a odnotowany na planie z 1923 r.); 2/ formy architektonicznej, opartej na symetrii podziałów osiowych i ceglany detal – typowej dla obiektów użyteczności publicznej, wznoszonych w okresie 4 ćw. XIX – 1 ćw. XX w.; 3/ cech konstrukcyjnych (np. ceramiczne stropy, elementy stolarki okiennej i drzwiowej, typ i obróbka więźby dachowej). W owym czasie, w zespole opiekuńczym „Kückenmühle” funkcjonowało już kilkadziesiąt obiektów, które przyjmowały numerację według chronologii powstania (budowy). Na planie zespołu z 1938 r. odnotowano ok. 90 budynków (w tym 49 ponumerowanych), zaś ewidencjonowany obiekt oznaczony był nr 30. W bezpośrednim sąsiedztwie ewidencjonowanego budynku ulokowane są obiekty o zbliżonej formie i wystroju architektonicznym, co wskazuje, że były dziełem tego samego architekta, jak również korzystano z jednej cegielni (Rahna) i tej samej firmy budowlanej (Frazna Plötza).

Brak informacji o pierwotnej funkcji obiektu; należy przyjąć, że był to jeden z budynków opiekuńczych, być może z częścią szkoloną - o czym pośrednio może świadczyć funkcjonalny układ wnętrza oraz dwubryłowa forma obiektu. Analizując historyczne przekazy kartograficzne należy stwierdzić, że obiekt wzniesiono od jednego rzutu; prawdopodobnie bez większych remontów do 1939 r.

Po II wojnie światowej budynek administrowany przez Miejski Zarząd Budynków Mieszkalnych, oznaczony pierwotnie nr 30 (z dawnej numeracji), a następnie przyporządkowany do ul. Arkońska 1 (blok nr 30). W 1956 r. władze miejskie przekazały obiekt – podobnie jak sąsiednie budynki – nowopowstałej Wyższej Szkole Rolniczej (od 1972 r. Akademia Rolnicza). W pierwszym okresie w budynku mieściła się Katedra Szczegółowej Hodowli Zwierząt; ob. Katedra Nauk O Zwierzętach Przeżywających i Katedra Hodowli Trzody Chlewnej, w ramach Wydziału Biotechnologii i Hodowli Zwierząt - Akademii Rolniczej w Szczecinie.

Ewidencjonowany obiekt to budynek murowany, o nieregularnym rzucie i dwuczłonowej bryle, 2-kondygnacyjny, w całości podpiwniczony, z użytkowym poddaszem i strychem, nakryty dwoma, płaskimi dachami 2-spadowymi, o pierwotnej kompozycji i wystroju elewacji, opartych na rytmicznych podziałach osiowych oraz jednorodnej fakturze i kolorystyce, z ceglanymi elementami detalu (gzymsy, fryzy, opaski). W sensie architektonicznym obiekt nawiązuje do budynków użyteczności publicznej (w tym urzędy, szkoły, szpitale) z okresu kon. XIX – 1 ćw. XX w., licznie odnotowanych tak w Szczecinie, jak w innych miastach na Pomorzu Zachodnim.

c.d. rubr. nr 13

Końce krokwi oraz płatwie z mieczami (fot. 14-15) ozdobnie profilowane, wyprowadzone ok. 50-60 cm poza lico ścian, tworzą niewielki okap, a także stanowią element dekoracyjny elewacji.

Pokrycie: połaci dachowych stanowi papa asfaltowa na lepiku, ułożona na pełnym deskowaniu.

Podłogi, posadzki: różnicowane. W piwnicy posadzki betonowe i ceglane. W ciągach komunikacyjnych i pomieszczeniach wc i niektórych laboratoriach dominują posadzki terakotowe oraz – sporadycznie – lastriko. W gabinetach i pokojach wykładziny i płytki PCV na wylewce betonowej. W niektórych gabinetach deszczółkowe parkiety, a na poddaszu podłogi deskowe (w tym niekonserwowane w obrębie strychu).

Schody: główne (fot. 18, 22) 2-biegowe (powrotne), ze spocznikiem międzypiętrowym, o konstrukcji ceramicznej (na płycie kleina), z obudową deskową (stopnie, podstopnie, cokoliki), zaopatrzone w metalową balustradę z giętych prętów i płaskowników. Schody przed wejściem frontowym 1-biegowe, z bloków ceramicznych, osadzonych na ceramicznej (łukowatej) podstawie, z metalową (ozdobną) balustradą.

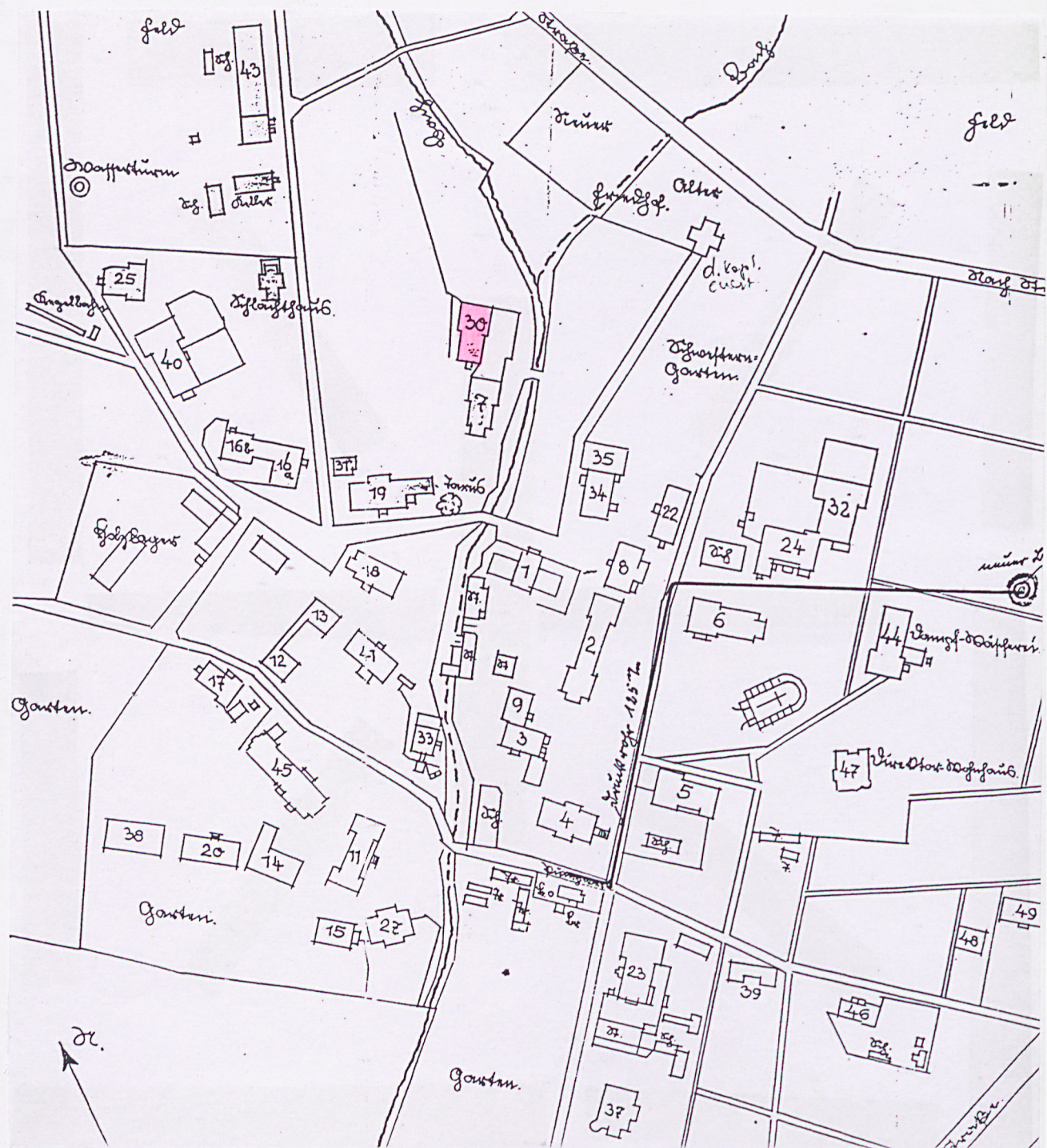
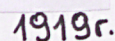
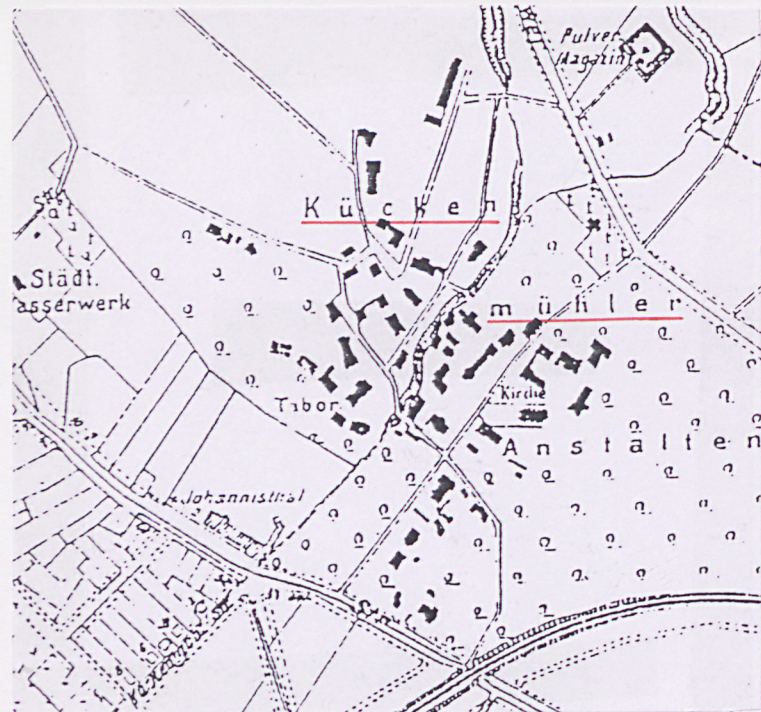
Stolarka okienna: historyczna, drewniana. Dominują okna skrzynkowe (fot. 12) 4-skrzydłowe, dzielone asymetrycznym i zewnętrznym krzyżem (z przecho-dzącym i profilowanym śлением); otwory w formie stojących prostokątów, ujęte ceglanymi opaskami, z wtórnymi kratami w obrębie parteru. Okna klatki

c.d. wkładka nr 2

Wkładkę założył: **mgr W. Witek, 10.2002 r.**

Miejsce przechowywania negatywów: **WOSOZ Szczecin**

Wzór ODZ



1938r.

1. Miejscowość S Z C Z E C I N	4. Obiekt (nazwa jak w karcie) BUDYNEK OPIEKUŃCZY NR 30 OB. BUDYNEK KATEDRY HODOWLI BYDŁA KATEDRA TRZODY CHLEWNEJ (NR 10)	5. Zawartość wkładki: tekst, plan sytuacyjny, foto
2. Gmina m. Szczecin		
3. Województwo zachodniopomorskie		

c.d. rubr. nr 13

schodowej (fot. 19) 4-skrzydłowe, krosnowe (pojedyncze), dzielone asymetrycznym krzyżem, zamykane na zakrętki. Okna poddasza w szczycie południowym 1 i 2-skrzydłowe, krosnowe, dzielone szczeblinami (fot. 8). Okna poddasza niewielkie, „biforialne” (fot. 1,3), krosnowe, 1-skrzydłowe. Okna piwnicy 2-skrzydłowe, krosnowe, dzielone słupkiem i szczeblinami, obudowane od zewnątrz tzw. studzienkami.

Stolarka drzwiowa: w większości historyczna. ównież historyczna. Drzwi frontowe (fot. 13) pierwotne, 2-skrzydłowe, ramowo-płycinowe (masywne), pełne, zawieszane na biegunowych zawiasach, zaopatrzone w pierwotne okucia: metalowe klamki w formie liścia akantu i koliste szyldziki; otwór ujęty prostymi, deskowymi opaskami. Drzwi tylne (fot. 11) 1-skrzydłowe, płycinowe, pełne, na trzpieniowych zawiasach; otwór ujęty prostym obramieniem ceglany. Drzwi do piwnicy w ścianie frontowej (fot. 10) 1-skrzydłowe, klepkowe.

Drzwi wewnętrzne 1 i 2-skrzydłowe (fot. 20), płycinowe, pełne, na trzpieniowych zawiasach; otwory z deskowymi opaskami. W obrębie korytarzy i przedsionków szerokie drzwi 2-skrzydłowe, płycinowe, z naświetlem oraz wysokim i półkolistym nadświetlem. Wyjście na taras (w obrębie 1-pietra) w formie tzw. wysokiego okna – dwuskrzydłowe drzwi balkonowe. Niektóre drzwi między gabinetami i pokojami są zablendowane. W piwnicy dominują współczesne drzwi płycinowe, 1-skrzydłowe, pełne.

Rzut

Obrys budynku o kształcie zbliżonym do leżącej litery „T”, rozplanowanej na osi NNE – SSW (w dalszym opisie przyjmuje się orientację N – S), o wymiarach całkowitych 2880 x 1170 x 1470 cm; front zwrócony w kierunku wschodnim. Rzut budynku składa się z dwóch części, w formie regularnych prostokątów, prostopadłych względem siebie. Część południowa o wym. 1610 x 1470 cm, część północna o wym. 1770 x 1270 cm, a przy ścianie wschodniej – pomiędzy budynkami – znajduje się taras, o wym. 220 x 530 cm.

Główne wejście do budynku umieszczone jest w obrębie w/w tarasu; dodatkowe w ścianie tylnej, do północnej części budynku. Oprócz tego wewnątrz dostępne przez drzwi do piwnicy, umieszczone przy narożniku pld.-wschodnim.

Bryła

Budynek o dwuczłonowej bryle (adekwatnej do w/opisanego rzutu), z odrębnymi dachami i zróżnicowanymi wysokościami, ale o jednakowych poziomach poszczególnych kondygnacji. Część południowa w formie leżącego prostopadłościanu, nakryta spłaszczonym dachem 2-spadowym (spadek połaci ok. 20 %), o wysokości całkowitej ok. 1300 cm. Część północna o analogicznej bryle i dachu, ale o wysokości całkowitej ok. 1500 cm. Taras dwupoziomowy, otwarty, o wys. ok. 700 cm, ze schodami zewnętrznymi i wyjściem przez drzwi balkonowe w obrębie 1-pietra.

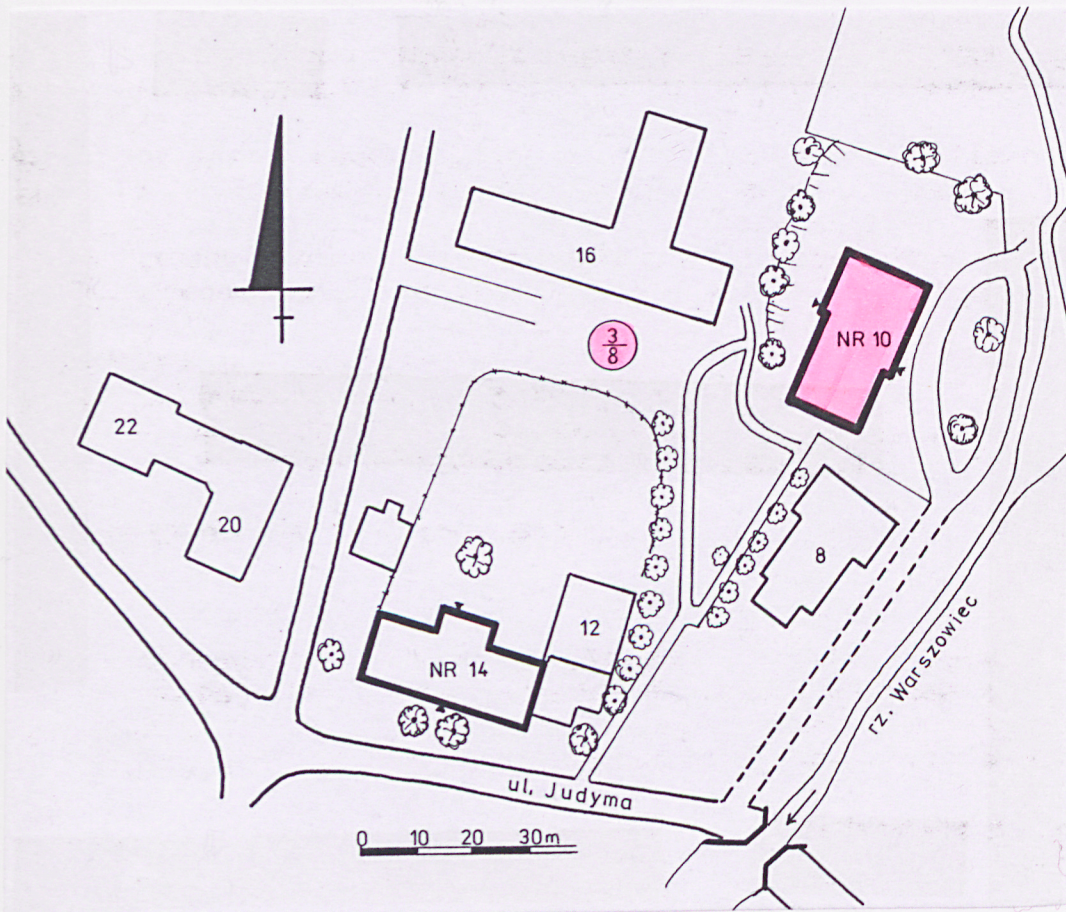
W sensie formalnym jest to budynek 2-kondygnacyjny (część północna 3-kondygnacyjny), w całości podpiwniczony z użytkowym poddaszem. Kondygnacje nadziemne o jednakowej wysokości – po 380 cm. Piwnica o wys. 240 cm, zagłębiona w grunt na ok. 100 cm, nakryta sklepieniami kolebkowymi, dostępna od strony klatki schodowej oraz od zewnątrz. Poddasze zróżnicowane: w obrębie części północnej z pomieszczeniami biurowo-dydaktycznymi, o wys. 370 cm; w części południowej pełni funkcję strychu i magazynów.

c.d. wkładka nr 3

Wkładkę założył: **mgr W. Witek, 10.2002 r.**

Miejsce przechowywania negatywów: **WOSOZ Szczecin**

Wzór ODZ



2.



3.

1. Miejscowość S Z C Z E C I N	4. Obiekt (nazwa jak w karcie) BUDYNEK OPIEKUŃCZY NR 30 OB. BUDYNEK KATEDRY HODOWLI BYDŁA KATEDRA TRZODY CHLEWNEJ (NR 10)	5. Zawartość wkładki: tekst, foto
2. Gmina m. Szczecin		
3. Województwo zachodniopomorskie		

c.d. rubr. nr 13**Elewacje**

Budynek o pierwotnej kompozycji architektonicznej, stanowiącej wynik funkcjonalnego układu wnętrza, opartej na rytmicznych podziałach osiowych, ceglanych detalach oraz jednorodnej fakturze i kolorystyce elewacji. Poszczególne elewacje o symetrycznej kompozycji, zwłaszcza w odniesieniu do poszczególnych części (brył) budynku.

Elewacja frontowa wschodnia (fot. 1-2) o nieregularnej linii, formalnie 10-osiowa: 6-osiowa i 2-kondygnacyjna w części południowej, 4-osiowa i 3-kondygnacyjna w części północnej, zaakcentowana pośrodku 2-kondygnacyjnym tarasem o konstrukcji ceglano-słupowej, z dwoma poziomami balustrad. Elewacja tylna zachodnia (fot. 3-4) również nieregularna, 9-osiowa, lustrzanie symetryczna, 6-osiowa w obrębie części południowej i arytmiczna, 3-osiowa w części północnej. Elewacja północna (fot. 6) 6-osiowa, symetryczna; w obrębie III kondygnacji 2-osiowa. Elewacja południowa (fot. 8) 3-kondygnacyjna, 3-osiowa, symetryczna. Wszystkie szczyty rozwiązane na polu trójkątów równoramiennych, opięte schodkowo-arkadkowym gzymsem i zaakcentowane snycerskim opracowaniem końców więźby dachowej (płatwie, miecze) z centralnym pazdurem.

Podziały pionowe wyznaczają: frontowy, kolumnowy i 2-poziomowy taras oraz ceglane lizeny narożne. Elementy poziomego ukształtowania elewacji to: 1/ prosty gzyms cokołowy, zwieńczony warstwą cegieł w układzie główkowym na zrąb; 2/ ząbkowo-nadwieszony gzyms międzykondygnacyjny (nad parterem); 3/ kilka poziomów ceglanych pasów na każdej kondygnacji; 4/ schodkowo-arkadkowy gzyms w szczytach. Wszystkie otwory okienne ujęte są ceglanymi opaskami, o zróżnicowanym wystroju: na parterze odcinkowe nadproża z pseudoklińcami, na II kondygnacji nadproża zwieńczone schodkowym gzymsem, w szczytach otwory z pseudouszakami.

Wszystkie elewacje o jednorodnej fakturze i kolorystyce, tj. ściany pokryte szarym i porowatym tynkiem, skonstrastowane z ceglanymi elementami w/opisanego detalu i dekoracji.

Wnętrze

Pierwotne rozplanowanie wnętrza nie uległo istotnym zmianom; formalnie jest to układ 2-traktowy, korytarzowy, powtarzalny na poszczególnych kondygnacjach. W obrębie części południowej korytarz - wytyczony na osi długiej - dzieli wnętrze na dwa trakty (frontowy nieznacznie głębszy), z rytmicznym ciągiem pomieszczeń, które wtórnie zagęszczono; komunikacja od strony korytarza, a także wewnętrzna (amfiladowa). W części północnej, wzdłuż ściany południowej, wytyczony przelotowy korytarz - holl z klatką schodową i przedsionkiem; w trakcie frontowym umieszczone dwa pomieszczenia, w trakcie tylnym duże pomieszczenia oraz zaplecze wc i gospodarcze, a pośrodku wewnętrzny korytarz.

Poddasze w części północnej (wyższej) z pom. magazynowymi i biurowymi, a w części niższej - strych i magazyn.

Wyposażenie

Z historycznego wyposażenia zachowały się: stolarka okienna i drzwiowa, schody z balustradami.

Instalacje

Elektryczna 220 i 380 V, odgromowa, wod.-kan., c.o. (z własnej kotłowni), gazowa, telefoniczna, wentylacyjna (mechaniczna i grawitacyjna), komputerowa; połączenie dachu orynnowane, z rurami spustowymi przy narożnikach.

c.d. wkładka nr 4

Wkładkę założył: **mgr W. Witek, 10.2002 r.**

Miejsce przechowywania negatywów: **WOSOZ Szczecin**

Wzór ODZ



4.



5.



6.



7.



8.



9.

1. Miejscowość S Z C Z E C I N	4. Obiekt (nazwa jak w karcie) BUDYNEK OPIEKUŃCZY NR 30 OB. BUDYNEK KATEDRY HODOWLI BYDŁA KATEDRA TRZODY CHLEWNEJ (NR 10)	5. Zawartość wkładki: tekst, spis foto, foto
2. Gmina m. Szczecin		
3. Województwo zachodniopomorskie		

c.d. rubr. nr 13**Spis fotografii:**

1. widok ogólny od pld.-wschodu
2. elewacja frontowa wschodnia
3. elewacja tylna (zachodnia), widok od ptn.-zachodu
4. elewacja tylna, widok od południa
5. skrzydło północne – elewacja frontowa
6. skrzydło północne – elewacja północna
7. skrzydło północne – elewacja tylna
8. elewacja południowa
9. taras frontowy ze wschodami
10. pld.-wschodni narożnik budynku – okno i drzwi klepkowe do piwnicy
11. drzwi i okno w ścianie tylnej (skrzydło północne)
12. 4-skrzydłowe okno skrzynkowe na parterze ściany frontowej
13. 2-skrzydłowe drzwi frontowe - w obrębie tarasu)
14. zwieńczenie szczytu frontowego – w obrębie skrzydła północnego
15. fragment dekoracji szczytu południowego
16. wnętrze piwnicy pod traktem tylnym – z szerokim sklepieniem kolebkowym
17. wnętrze piwnicy – w osi korytarza
18. 2-biegowe schody – widok z parteru
19. 4-skrzydłowe okno krosnowe w obrębie klatki schodowej
20. wnętrze korytarza z pełnołukowymi podciągami (sklepieniami)
21. fragment schodów i płycinowej ściany na poddaszu
21. 2-skrzydłowe drzwi na korytarzu

c.d. wkładka nr 5Wkładkę założył: **mgr W. Witek, 10.2002 r.**Miejsce przechowywania negatywów: **WOSOZ Szczecin**

Wzór ODZ



10.



11.



12.



13.



14.



15.

1. Miejscowość **SZCZECIN**
2. Gmina **m. Szczecin**
3. Województwo **zachodniopomorskie**

4. Obiekt (nazwa jak w karcie)
**BUDYNEK OPIEKUŃCZY NR 30
OB. BUDYNEK KATEDRY HODOWLI BYDŁA
KATEDRA TRZODY CHLEWNEJ (NR 10)**

5. Zawartość wkładki:
foto



16.



17.



18.

Wkładkę założył: **mgr W. Witek, 10.2003 r.**

Miejsce przechowywania negatywów: **WOSOZ Szczecin**

Wzór ODZ



19.



20.



21.



22.