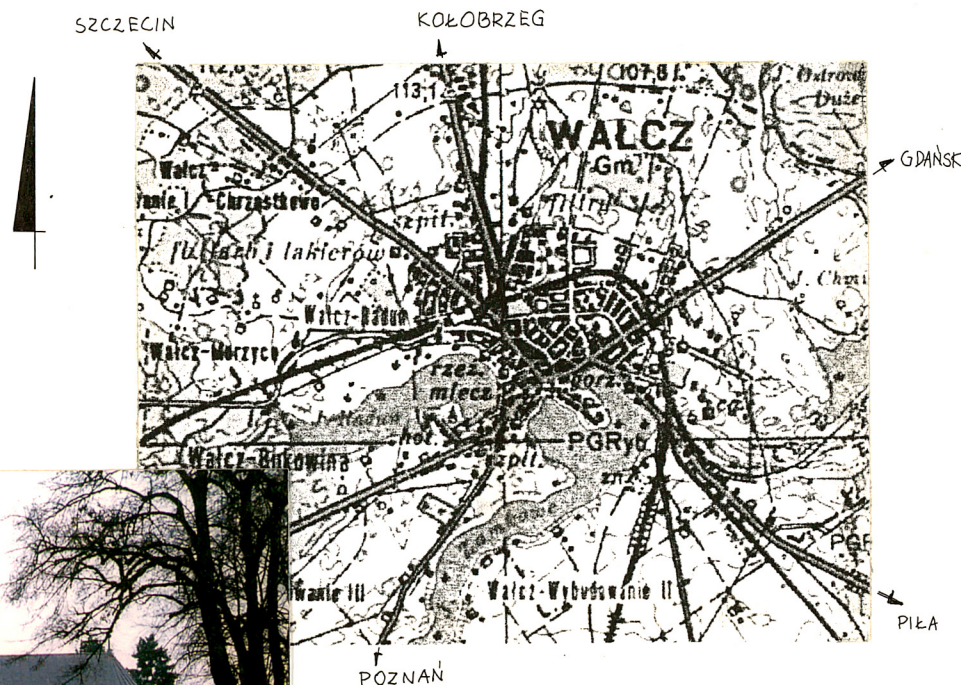


1. Obiekt *KAPLICA SZPITALNA ob.*
KOŚCIÓŁ PARAFIALNY PW. PODWYŻSZENIA KRZYŻA ŚWIĘTEGO
GR.-KAT.

2. Czas powstania
1923-1924 r.

3. Miejscowość
WALCZ

11. Zdjęcia, rzut, przekrój, sytuacja, orientacja



4. Adres
WALCZ
ul. 12 LUTEGO 3
78-600 WALCZ
nr hipoteczny

województwo **zachodniopomorskie**
powiat **WALCZ**
gmina **Walcz**

6. Poprzednie nazwy miejscowości
CRON, ARNESCRONE, ARNSKRONE, WALECZ, WELCZ, VOLZEN, od 1772 roku DEUTSCH KRONE

7. Przynależność administracyjna
przed 1 VI 1975
województwo **koszalińskie**
powiat **WALCZ**

8. Właściciel i jego adres
Parafia gr. -kat. pw. Podwyższenia Krzyża Św. Dolne Miasto 26/3 Walcz

9. Użytkownik i jego adres
Parafia gr. -kat. pw. Podwyższenia Krzyża Św. Dolne Miasto 26/3 Walcz

10. Rejestr zabytków

A-79 2 26.09.2007

12. Autorzy, historia obiektu, określenie stylu

Obecny kościół pod wezwaniem Podwyższenia Krzyża Świętego został wzniesiony jako kaplica szpitalna z przylegającą doń kostnicą w 1923 roku, a poświęcony 1 października 1924 roku. Wybudowano go w stylu eklektycznym z przeważającymi elementami neoromańskimi. Na ścianie wschodniej, wmontowano płaskorzeźbę wykonaną ze sztucznego kamienia, poświęconą poległym w I wojnie światowej. W partii cokolu płaskorzeźby pierwotnie umieszczone były nazwiska poległych na frontach wojny. W polu centralnym przedstawiono niezwykle wzruszającą scenę pocieszenia przez Chrystusa młodej kobiety z dzieckiem, już wdowy po żołnierzu.

Kaplica przyszpitalna była obsługiwana przez parafię pw. Św. Mikołaja.

Po II wojnie światowej była kościołem pomocniczym w parafii pw. Św. Mikołaja, przekazany w 1959 roku w użytkowanie parafii obrządku grecko - katolickiego, podległej Diecezji Wrocławsko - Gdańskiej Kościoła Grecko - Katolickiego z siedzibą we Wrocławiu. Oficjalne, notarialne przekazanie kościoła przez Kurię Koszalińsko - Kolobrzeską parafii grecko - katolickiej nastąpiło w 1994 roku. Pierwsza msza w obrządku grecko - słowiańskim (wcześniej zwanym też bizantyjsko - ukraińskim) została odprawiona 21 czerwca 1959 roku przez ówczesnego proboszcza ks. Teodora Markowa. Początkowo użytkowano tylko wnętrza kościoła, w początkach lat 60-tych (od chwili założenia nowego cmentarza na Dolnym Mieście i wybudowaniu tam kaplicy cmentarnej), na potrzeby tej parafii zaadaptowano przylegającą do kościoła kostnicę. Urządzono w niej salkę katechetyczną.

Ikonostas istniejący obecnie został wykonany wg. projektu Walentyny Biriukowicz z Kijowa w 1996 roku.

Stolarkę (bramę z drewna dębowego) wykonał Zbigniew Marus ze Starego Chwalimia k/ Barwic. Ikony malowała Walentyna Biriukowicz - artysta plastyk i wieloletni konserwator malarstwa sztalugowego w Kijowie.

13. Opis (sytuacja, materiał, i konstrukcja, rzut, bryła, elewacje, wnętrze, wyposażenie, instalacje)

Kościół pw. Podniesienia Krzyża Świętego z przylegającą do niego od wschodu dawną kostnicą zlokalizowano w południowo - zachodniej części miasta, na wyniesieniu opadającym stromą skarpą w kierunku południowym i północnym, bezpośrednio na południe od zespołu budynków szpitala ob. Szpitala Powiatowego w Walczu. Kościół wzniesiono na placu o kształcie zbliżonym do trapezu, wygrodzonym od południa wysokim murem ogrodzeniem, od strony zachodniej i północnej plotem betonowym na betonowych słupkach. Wejście główne ograniczone metalową bramą umieszczono po stronie wschodniej. Na placu, od wschodu, północy i południa pojedyncze egzemplarze lipy drobnolistnej. Do kościoła wiodą ukośnie prowadzone, przylegające jednym bokiem do murewanego ogrodzenia, cementowe schody. Kościół nieorientowany, zwrócony prezbiterium na północ. Wejście główne po stronie wschodniej.

Fundamenty cementowe.

Ściany zewnętrzne murewane z cegły ceramicznej, pełnej o wążku wozówkowym, na zaprawie cementowej, otynkowane współcześnie założonym tynkiem fakturowym „strukturalnym”

Ściany wewnętrzne w kościele oraz salce katechetycznej (dawniej kostnicy), zakrystii, przedsionkach - murewane z cegły jak ściany zewnętrzne, wyłożone płytami gipsowymi, otynkowane, w całości malowane białą farbą emulsyjną. W kuchni i w łazience - ściany w części wyłożone glazurą.

Stropy i sklepienia - w nawie kościoła strop płaski drewniany, belkowy z polepą na ślepym pulapie, wyłożonym płytami gipsowymi, malowanym. Apsyda przykryta konchą. W przedsionkach, zakrystii i w salce katechetycznej - stropy drewniane, płaskie z posufitką, wyłożoną płytami gipsowymi, malowane. W łazience - strop współczesny, płytowy płaski.

Wieżba dachowa: drewniana, wieszakowa, dwuwieżakowa złożona z dwóch słupów, podpierających je dwóch zastrzałów, belki wiązarowej oraz rozpory między słupami. Zastrzały i rozpory wzmocnione metalową sztabą przymocowaną współcześnie śrubami. Pod płatwią pośrednią - kleszcze usztywniające dodatkowo słupy i krokwie. W górnej części wieży współcześnie zamocowane jętki, przytwierdzone do krokwi za pomocą śrub. Elementy wieży łączone na wręby, na wpusty. Słupy podwieszone za pomocą metalowych strzemion. Nad salką katechetyczną (d. kostnicą) wieżba drewniana krokwiowa.

Pokrycie dachowe Dach kościoła i salki katechetycznej pokryty blachą stalową ocynkowaną, malowaną, kładzioną w arkuszach na rąbek stojący. Blacha na odeskowaniu. Dach wieży pokryty blachą miedzianą tłoczoną w rybią łuskę, na podkładzie z papy.

Posadzki w przedsionku kościoła oraz w nawie posadzka z dużych kwadratowych płyt marmurowych. W prezbiterium, podwyższonym o jeden stopień w stosunku do poziomu nawy posadzka z czarnego marmuru. W przedsionku, zakrystii, salce katechetycznej współczesne podłogi z płyt panelowych, kładzionych bezpośrednio na podłogi białe, kładzione na wylewki cementowe. W pomieszczeniach kuchni podłoga biała, w łazienkach współczesna terakota.

Schody - wejście na emporę z poziomu przedsionka schodami umieszczonymi po stronie południowej. Schody cementowe, zabiegowe. Wejście na poziom wieży schodami drewnianymi, zabiegowymi, drabiniastymi. Do pomieszczeń: salki katechetycznej i kuchni zejście z poziomu przedsionka nr II (równemu poziomowi nawy) dwoma cementowymi schodami.

Stolarka okienna - W nawie, prezbiterium, w obu przedsionkach i w zakrystii okna pojedyncze, metalowe. Wszystkie okna metalowe opierzone kratami z metalowych prętów, w formie krzyża lacińskiego z kolistą aureolą na przecięciu ramion. W nawie, okna stałe z łustami umieszczone w otworach o wykroju wysokiego prostokąta, zamkniętego od góry półlukiem.

C.d. opisu - załącznik nr 1

<p>14. <i>Kubatura</i></p> <p>1419,28 m³</p>	<p>15. <i>Powierzchnia użytkowa</i></p> <p>207,49 m²</p>	<p>16. <i>Przeznaczenie pierwotne</i> sakralne (kaplica przyszpitalna z kostnicą)</p>	<p>17. <i>Użytkowanie obecne</i> sakralne</p>
<p>18. <i>Prace budowlane i konserwatorskie, ich przebieg i dokumentacja</i></p> <p>1. W latach 70-tych przeprowadzono naprawę instalacji elektrycznej, założono instalację odgromową i wymalowano wnętrze kościoła.</p> <p>2. Ponowne malowanie wnętrza przeprowadzono w latach 1987/88.</p> <p>3. W 1992/1993 roku wydzielono w części salki katechetycznej kuchnię i pomieszczenia WC.</p> <p>4. W latach 1998/99 przeprowadzono generalny remont: wymieniono tynki zewnętrzne, obróbki blacharskie, przeprowadzono remont więźby dachowej, ocieplono kościół od strony więźby, ocieplenie częściowe ścianek strychu - płytami wiórowymi i watą szklaną. Wymieniono pokrycie dachowe z dachówki ceramicznej karpiówki na blachę stalową ocynkowaną, pomalowaną na kolor brązowym. Wykonanie nowej stolarki, drewnianej do dawnej kostnicy (salki katechetycznej).</p> <p>Wykonanie helmu na wieży, w tym kopuły cebulastej na wieży kościoła (pierwotnie tylko ostra iglica), pokrycie helmu blachą miedzianą tłoczoną w rybią łuskę, na podkładzie z papy.</p> <p>We wnętrzu - wyłożenie ścian płytami gipsowymi, malowanie całości.</p>		<p>19. <i>Stan zachowania (fundamenty, ściany zewnętrzne, ściany wewnętrzne, sklepienia, stropy, konstrukcje dachowe, pokrycie dachu, wyposażenie i instalacja)</i></p> <p>1. Stan techniczny kościoła i salki katechetycznej - bardzo dobry - po remoncie</p>	
		<p>20. <i>Najpilniejsze postulaty konserwatorskie</i></p> <p>Należy zachować kościół w kształcie jego bryły - korpusu, kształtu dachu , kształcie i wyglądzie elewacji, w tym wykroju otworów okiennych i drzwiowych oraz istniejącego detalu architektonicznego wraz z płaskorzeźbą zamontowaną w elewacji wschodniej. Wskazana jest impregnacja więźby dachowej, a także uporządkowania terenu i ogrodu od strony Szpitala Powiatowego.</p> <p>Ze względu na historyczny charakter zespołu (dawnej kaplicy z kostnicą) oraz wartości historycznej i artystycznej płaskorzeźby wmontowanej w ścianę, całość należy objąć ochroną konserwatorską poprzez wpis do rejestru zabytków.</p>	

21. Akta archiwalne (rodzaj akt, numer i miejsce przechowywania)

1. Kronika parafialna Parafii pw. Św. Mikołaja w Walczu T. I i II za lata 1945-....w archiwum parafialnym przechowywana na plebani, przy ul. Papieża Jana XXIII 13.
2. Inwentaryzacja budowlana. Wyk. Inż m. Łaszewska, Walcz 1997 r.

22. Bibliografia

1. Prof. dr Józef Nowacki, Archidiecezja poznańska w granicach historycznych i jej ustrój. Poznań 1964 r. . Koszalin 1973r.
2. Z. Boras, R. Waczak, A. Wędzki. Historia powiatu waleckiego w zarysie Poznań 1961 r.
3. P.T. Mielczarek. Schematyzm diecezji koszalińsko - kolobrzeskiej. Koszalin 1982 r. s. 402
4. P. Gartkiewicz, J. Widawski. Walcz. Charakterystyka układu i zabudowy zabytkowej. 1960r. Mpis w zbiorach WSOZ Delegatura w Koszalinie
5. Słownik geograficzny Królestwa Polskiego i innych krajów słowiańskich. Warszawa 1892.
6. Ks. M. Szalagan. Historia dziesięciolecia parafii Św. Mikołaja w Walczu. 1955 r. Mpis w zbiorach archiwum parafialnego.
7. Mapa woj. koszalińskiego. Powiat walecki. Warszawa 1963 r. 1: 25000
8. Mapa woj. koszalińskiego. Białystok 1975 r. 1: 10000 r.

23. Źródła ikonograficzne i fotograficzne (rodzaj, miejsce przechowywania, sygnatury)

nr inv. 685 G / 2000

24. Uwagi różne

ok. negt. 42.047 - 42.041

25. Opracował

tekst: Jadwiga Kowalczyk - wrzesień 2000 r.

plany rysunki: Konstanty Kontowski - wrzesień 2000 r.

zdjęcia fotogr.: Jadwiga Kowalczyk - wrzesień- listopad 2000 r.

miejsce przechowywania negatywów: PDH Szczecinek ul. Kamińskiego 1b/53

KARTA PO WYPELNIENIU PODLEGA OCHRONIE NA PODSTAWIE PRZEPISÓW PRAWA AUTORSKIEGO!

26. Adnotacja o inspekcjach, informacje o zmianach (daty, imiona i nazwiska wypełniających)

27. Załączniki

Okna 12 kwaterowe, z półkolistym nadświetleniem, podzielone metalowymi sztabami w układzie krzyżowym. Kwatery nierównej wielkości - górne mniejsze. W prezbiterium - okna umieszczone w wąskich otworach o półkolistym zakończeniu, 2 kwaterowe z półkolistym nadświetleniem. W przedsionku triforium - trójdzielne arkadowe okno, podzielone dwoma słupkami międzyokiennymi. Okna 2 kwaterowe z półkolistymi nadświetleniami. W zakrystii i w przedsionku II okna - dwudzielne, 4 kwaterowe z półkolistym nadświetleniem o nierównej wielkości kwater. Okna na zawiasach czopowych, zamykane na zakrętki jednoskrzydłowe i dodatkowe zamki. Na klatce schodowej, w ścianie szczytowej dawnej kostnicy okna w otworach o wykroju kwadratu, pojedyncze, metalowe, jednodelne. W wystawkach w dachu nad korpusem nawowym kościoła okna kwadratowe, drewniane, jednodelne. W pomieszczeniach dawnej kostnicy okna umieszczone w otworach o wykroju półłuku, drewniane, krosnowe, pojedyncze, trójpodziałowe, dwudzielne, dwupoziomowe z szerokim półkolistym nadświetleniem 4 kwaterowym z promieniście ułożonymi szczeblinkami. Skrzydła dolne uchylne, zamykane na zakrętki jednoskrzydłowe. Zawiasy czopowe. Stolarka współczesna.

Stolarka drzwiowa - główne drzwi zewnętrzne - umieszczone w szerokim, prostokątnym otworze zamkniętym półkoliście. Drzwi drewniane, dwuskrzydłowe, ramowo - pływowe opierzone dekoracją 8 pływów. Listwa przymykowa wąska, gładka. Drzwi umieszczone w portalu wgłębnym, ograniczonym od zewnątrz metalową kratą. Nadświetle drewniane, pełne. Drzwi na zawiasach czopowych. Zamek wpuszczany, Klamka metalowa, niklowana o kształcie walca. Drzwi boczne zewnętrzne wiodące do kostnicy, umieszczone w elewacji północnej w otworze o wykroju wysokiego prostokąta drewniane, 1 skrzydłowe o konstrukcji ramowo - pływowej, opierzone dekoracją 6 pływów od wewnątrz, od zewnątrz wąskimi pionowymi listwami. Zamek wpuszczany; klamka i zawiasy jak w głównych drzwiach zewnętrznych.

Drzwi wewnętrzne - z kruchty do nawy, z przedsionka II do zakrystii i do salki katechetycznej (dawnej kostnicy) w prostokątnych otworach drzwiowych, drewniane, tępe, jednoskrzydłowe, pełne, obite płytami, umocowanymi listwami. Zamki wpuszczane. Skrzydła zawieszone na zawiasach jak główne drzwi zewnętrzne.

Rzut - kościół założony na planie wydłużonego prostokąta z dostawionym od północy prezbiterium o kształcie półkolistej w rzucie apsydy. W południowej części nawy wydzielony prostokątny przedsionek; ponad nim empora. Od strony wschodniej przylega do nawy kościoła szerokie, prostokątne w rzucie mieszczące zakrystię i przedsionek II. Bezpośrednio do ryzalitu przylega od wschodu prostokątna w rzucie, wydłużona salka katechetyczna (dawna kostnica) o osi wzdłużnej wschód - zachód. We wschodniej części salki wydzielone od południa małe, założone na planie prostokątne pomieszczenie kuchni, a od północy prostokątne pomieszczenie łazienki.

Bryła kościoła o formie prostopadłościenną, jednokondygnacyjną, zwartą, z wbudowaną od strony północnej apsydą o formie 1/2 walca mieszczącą prezbiterium, wyższą od korpusu nawowego. Korpus nawowy i apsyda nakryte dachem o wspólnej kalenicy: nad korpusem nawowym dwuspadowym, nad apsydą 1/2 stożkowym. W południowej części dachu korpusu nawowego sygnaturka nakryta dachem cebulastym, zwieńczona krzyżem papieskim. W połaciach dachowych, od strony wschodniej i zachodniej symetrycznie rozmieszczone po trzy wystawki, nakryte osobnymi daszkami dwuspadowymi. Od wschodu do korpusu nawowego dostawiona prostopadłościenna bryła mieszcząca salkę katechetyczną, kuchnię i łazienkę (pomieszczenia dawnej kostnicy), jednokondygnacyjną, połączona I kondygnacyjnym ryzalitem z korpusem nawowym kościoła, poszerzonym od strony północnej. Salka katechetyczna i ryzalit nakryte wspólnym dachem dwuspadowym.

Fasada (elewacja wschodnia) o kształcie prostokątnym, II kondygnacyjną, nieregularną, posadowioną na niskim, utrzymanym w licu cokole. Na osi południowej, w poziomie przyziemia szeroki, półkoliście zamknięty otwór głównych drzwi wejściowych. Ponad nim, w poziomie kondygnacji II okulus ujęty opaską wokółokienną, wyrobioną w fakturowym tynku, naśladową cegłę w kolorze ciemnego brązu. W 1/3 długości fasady, po stronie południowej wmontowana wysoka, sięgająca do 2/3 wysokości fasady płyta ze sztucznego kamienia z płaskorzeźbą poświęconą poległym w czasie I wojny światowej.

Fasada zwieńczona szerokim gładkim, wyrobionym w fakturowym tynku fryzie w kolorze ciemnego brązu. W poziomie dachu widoczne symetrycznie rozmieszczone trzy małe prostokątne wystawki zakończone tympanonem, zamkniętym łukiem kotarowym. Od strony północnej widoczna elewacja wschodnia salki katechetycznej. Elewacja gładka, zamknięta trójkątnym szczytem. W szczycie mały kwadratowy otwór okienny, ujęty opaską jak okulus w fasadzie kościoła.

Elewacja południowa o kształcie wysokiego prostokąta, zamkniętego od góry trójkątnym szczytem, I kondygnacyjna, 1 - osiowa, symetryczna, regularna, posadowiona na cokole jak fasada. Na osi środkowej wyrobiona w tynku, pokreślona barwą szeroka, prostokątną, półkoliście zamknięta od góry arkada, ujęta opaską jak otwory okienne opisanych elewacji. Wnętrze arkady białe. W górnej części arkady wyrobiony w fakturowym tynku, ciemno brązowym jak opaski wokółokienne, naśladowującym cegły krzyż papieski. U dołu triforium podzielone słupkami międzyokiennymi, ujęte opaską wokółokienną jak otwory okienne w opisanych elewacjach. Ponad szczytem widoczna cebulasta sygnatura z krzyżem papieskim ażurowym.

Elewacja południowa salki katechetycznej - I kondygnacyjna, czteroosiowa, nieregularna, niesymetryczna. Na 1 - szej od strony południowej osi - niewielki półkoliście otwór okienny ryzalitu mieszczącego przedsionek II i zakrystię. Na osiach 2,3 i 4, zbliżonych do osi głównej elewacji trzy półkoliste otwory okienne. Elewacja posadowiona i zwieńczona jak elewacje pozostałe.

Elewacja zachodnia - o kształcie wydłużonego prostokąta, I kondygnacyjna, 4 osiowa, nieregularna, niesymetryczna. Elewacja posadowiona i zwieńczona jak fasada. Elewacja przeparta na 1 osi od strony południowej niewielkim, kwadratowym otworem okiennym, umieszczonym w połowie wysokości elewacji, a na osiach 2,3 i 4 - wysokimi, prostokątnymi, półkoliście zakończonymi otworami okiennymi. Wszystkie otwory okienne ujęte opaskami wokółokiennymi jak okulus w fasadzie. W połaciach dachowych - wystawki jak w połaciach dachowych nad fasadą.

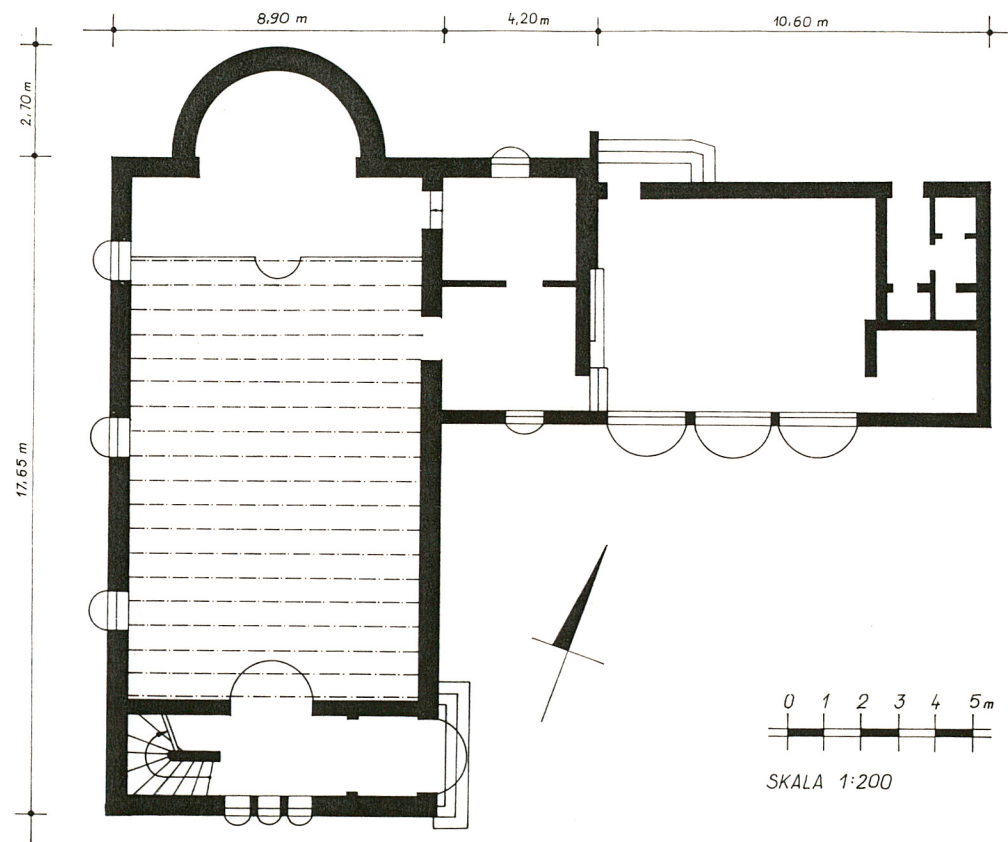
Elewacja północna kościoła symetryczna, jednoosiowa, jednokondygnacyjna, posadowiona i zwieńczona jak elewacje opisane. Na osi środkowej półkoliście zamknięta ściana apsydy o wysokości wyniesionej ponad ścianę korpusu nawowego. Apsyda przeparta dwoma symetrycznie rozmieszczonymi, umieszczonymi wysoko, pod okapem otworami okiennymi o wykroju wąskiego prostokąta, zamkniętego półkoliście. Otwory obramione opaskami okiennymi jak otwory w opisanych elewacjach. Dach nad apsydą zwieńczony sterczyną z kulą. Od strony wschodniej widoczna elewacja ryzalitu mieszczącego zakrystię. Elewacja o kształcie zbliżonym do kwadratu, przeparta na osi środkowej szerokim otworem okiennym zakończonym półkoliście. Dalej widoczna cofnięta od lica, północna elewacja salki katechetycznej, I kondygnacyjna, dwuosiowa, niesymetryczna, nieregularna. Na pierwszej od strony zachodniej osi prostokątny otwór drzwiowy, poprzedzony schodami. Na osi przesuniętej ku wschodowi otwór drzwiowy o wykroju prostokąta (wiodący do pomieszczeń łazienki). Elewacja salki katechetycznej posadowiona i zwieńczona jak elewacje opisane.

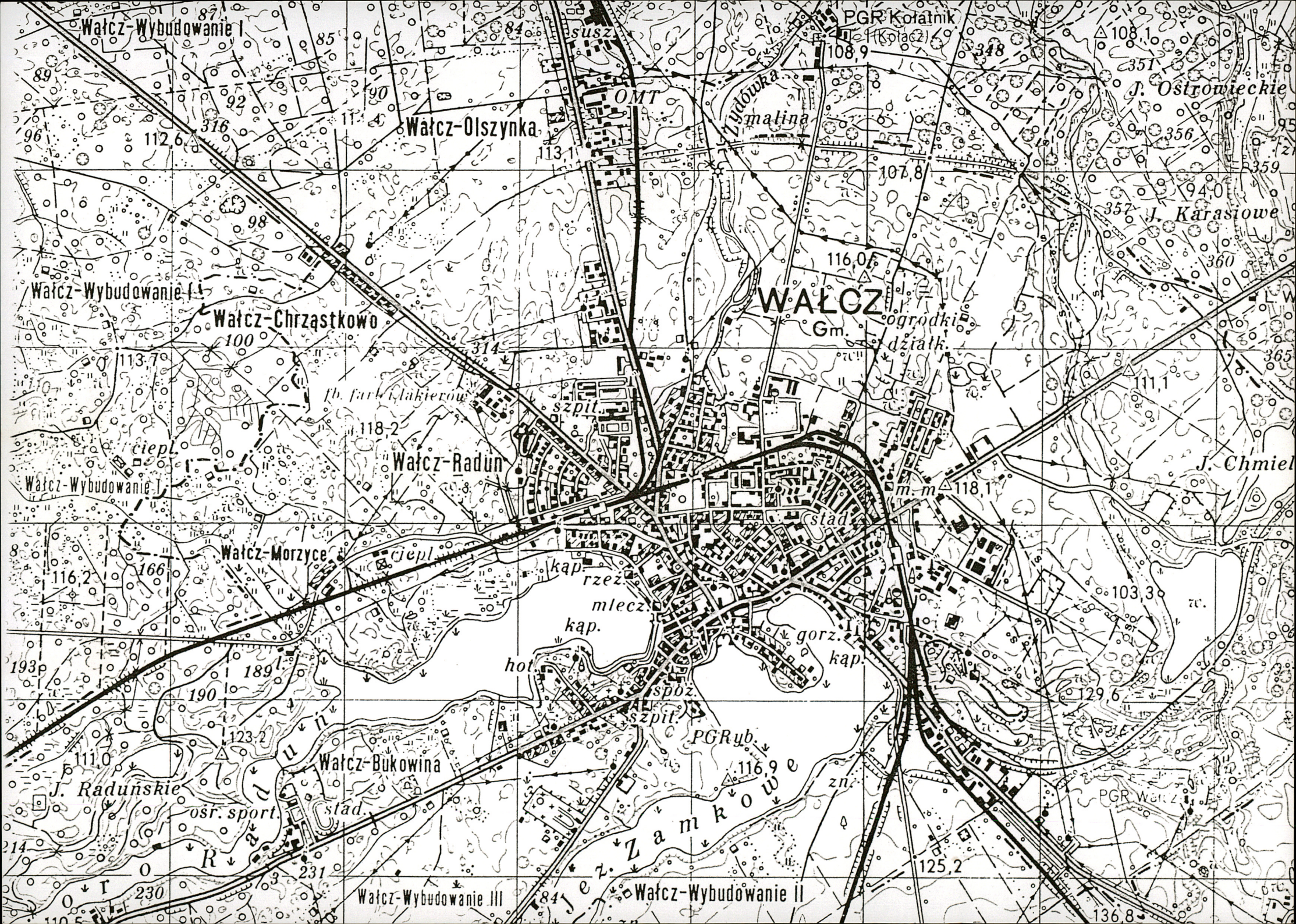
Wnętrze kościoła jednoprzestrzenne, salowe, poprzedzone od strony południowej wąskim przedsionkiem otwierającym się po stronie północnej na nawę szerokim otworem zamkniętym od góry łukiem koszowym. Po stronie północnej nawy szeroki koszowo zamknięty łuk tęczy, gładki otwierający się na apsydę prezbiterium. Przed prezbiterium ustawiony współcześnie wykonany ikonostas. We wschodniej ścianie nawy - prostokątny otwór drzwiowy wiodący do ryzalitu mieszczącego przedsionek II i zakrystię. W ścianie północnej przedsionka II prostokątny otwór drzwiowy wiodący do zakrystii, a w ścianie wschodniej identyczny otwór wiodący do salki katechetycznej - dawnej kostnicy. Wnętrze kaplicy jednoprzestrzenne; w ścianie wschodniej - prostokątny otwór drzwiowy do kuchni.

Wyposażenie wnętrza - współczesne. Na uwagę zasługuje wykonany w 1996 roku ikonostas. Ikonostas (stolarka) wg. projektu artystki plast. i wieloletniej konserwatorki malarstwa sztalugowego (głównie ikon) Walentyny Biriukowicz z Kijowa wykonał Zbigniew Marus ze Starego Chwalimia k/Barwic. Wszystkie ikony malowała autorka projektu całości. W carskich wrotach wyobrażono: Najświętszą Marię Pannę, Zwiastowanie z Archaniołem Gabrielem. Poniżej czterech Ewangelistów: Mateusza, Łukasza, Jana i Marka. W drzwiach lewych w wysokich płycinach, zamkniętych od góry półłukiem wysoka stojąca postać Św. Ławrentija. Po jego bokach Św. Mikołaj Cudotwórca i Matka Boska z siedzącym na kolanach Chrystusem Królem (jako dzieciątkiem). W drzwiach prawych Św. Stefan, a po jego bokach: Chrystus Król (Panujący) i scena Podniesienia Krzyża Świętego. Ponad wrotami, w partii belkowania, w płycinach zbliżonych w kształcie do prostokąta, wyobrażenia: od lewej: Narodzenie Chrystusa, Chrztost Chrystusa Wskreszenie Umarłych, na osi środkowej - Chrystus Pantokrator. W dalszym ciągu: Wniebowzięcie NMP, Zesłanie Ducha Świętego i Przemienienie Pańskie na Górze Tabor.

W kościele zachowała się **plaskorzeźba** pochodząca z lat 20-tych XX wieku, wbudowana we wschodnią elewację kościoła, poświęcona poległym w czasie I wojny światowej. W plaskorzeźbie wyobrażono Chrystusa pocieszającego żonę z małą dziewczynką, stojących nad trumną poległego żołnierza. Na trumnie pierwotnie ukazany był hełm leżący na skrzyżowanych gałązkach dębu.

Instalacje: elektryczna, podtynkowa, odgromowa, instalacja wodno-kanalizacyjna, grzewcza, elektryczna i instalacja odprowadzająca wodę z połaci dachowych, wykonana z rynien i rur spustowych.









6



7



8



9



10



11



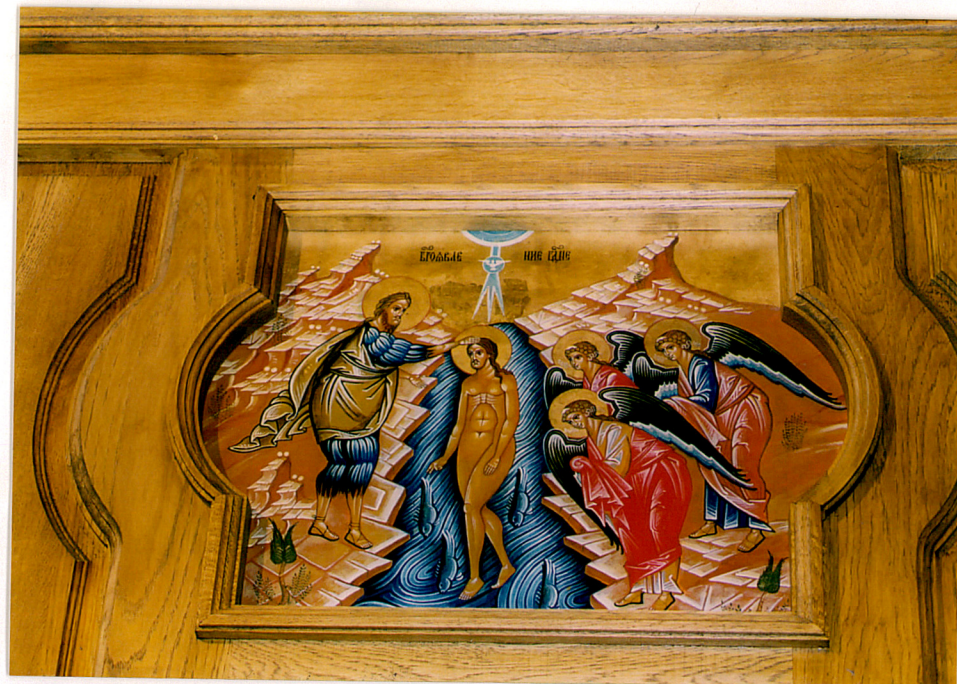
12



13



14



15



16



17



18



19



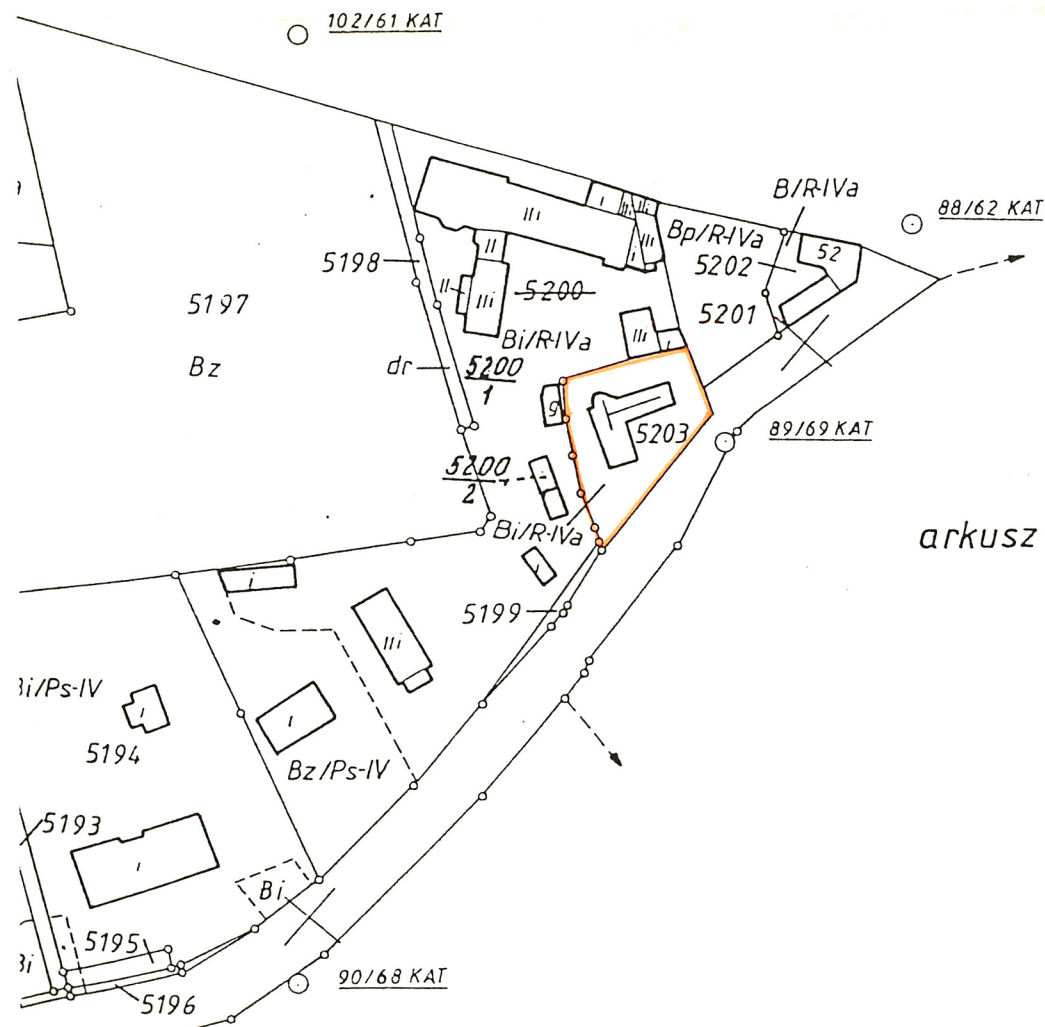
20



21

Spis dokumentacji fotograficznej

1. Widok ogólny od strony wschodniej
2. Elewacja zachodnia i apsyda prezbiterium
3. Widok od strony północnej na apsydę i d.kostnicę
4. Dawna kostnica - elewacja pn
5. Okna w elewacji południowej
6. Elewacja południowa
7. Sygnaturka kościoła
8. Dawna kostnica - elewacja wschodnia
9. Plaskorzeźba daw. Pomnika poległych w I wojnie światowej
10. Okna elewacji zachodniej
11. Wieżba dachowa
12. Stolarka okienna - dawna kostnica
13. Wnętrze - widok na prezbiterium i ikonostas
14. Ikonostas - Chrystus Pantokrator
15. Ikonostas - Chrystus Vchrystusa
16. Ikonostas - Św. Stefan
17. Ikonostas - Matka Boska z dzieciątkiem
18. Ikonostas - Chrystus Królujący
19. Ikonostas - Św. Ławrientij
20. Wnętrze - widok na ściane południową
21. D. kostnica - ob. Salka katechetyczna - wnętrze
- 22.



arkusz 47