

7588

OSRODEK DOKUMENTACJI
ZABYTEKÓW W WARSZAWIE
KARTA EWIDENCYJNA ZABYTEKÓW
ARCHITEKTURY I BUDOWNICTWA

A B C D E F G H I J K L M N O P R S T U V W X Y Z

N ZACHODNIO-
POMORSKIE

~~WITANKOWO~~
CHUDE

Obiekt

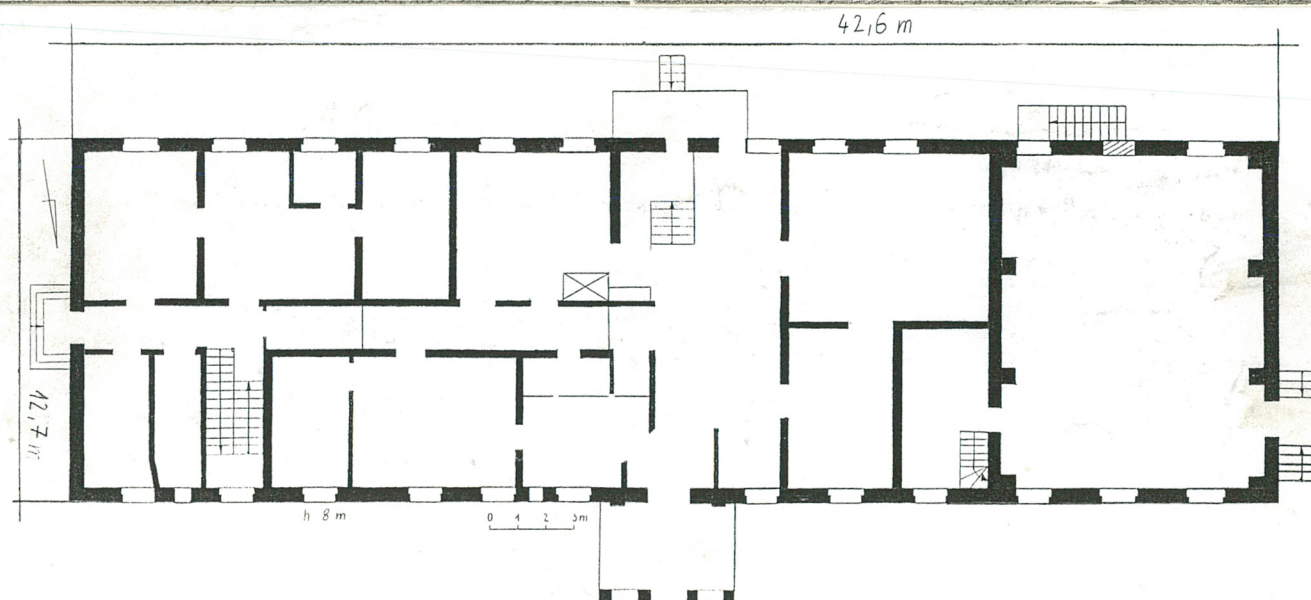
D W ÓR

2. Czas powstania
2 POŁ. XIX w.

3. Miejscowość

CHUDE

1. Zdjęcia, rzuty, plany



4. Adres Chude

78-600 Wałcz

nr odpoteczny KW 15931, nr działki 83

5. Przynależność administracyjna

województwo pilskie

gmina Wałcz pow. WALECKI

6. Poprzednie nazwy miejscowości

niem. Rosenthal

7. Przynależność administracyjna
1 VI 1975

województwo koszalińskie

powiat Wałcz

8. Właściciel i jego adres

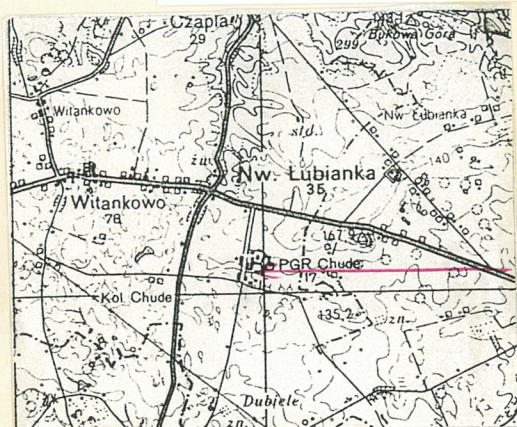
Agencja Własności Rolnej Skarbu
Państwa Oddział Terenowy
64-920 Piła, ul. Motylewska 7

9. Użytkownik i jego adres

AGRO - TRADITION Sp. z oo
75-333 Koszalin
Gospodarstwo Rolne Chude
78-600 Wałcz

10. Rejestr zabytków

Nr A 779 data 25.07.96



12. Autorzy, historia obiektu, określenie stylu.

Folwark i wieś Chude wydzielone zostały z terenów starej królewskiej^{ws} Witankowo założonej w XIII wieku. W 1808 r. cała wieś została zniszczona przez pożar. Na pocz. XIX w. ks. Józef Dalski z Wałcza od 1782 r. dyrektor gimnazjum wałeckiego i od 1797 r. proboszcz wałecki założył własny folwark pod nazwą Rosenthal - Chude. Istniejący dwór został zbudowany w 2 poł. XIX w. przebudowany ok. 1909 r. i być może powiększony poprzez przedłużenie boków na wsch. i zach. W okresie międzywojennym folwark i dwór dzierżawiony przez Kulova.

Po 1945 r. obiekt przejęty na własność państwa i użytkowany jako biura i mieszkania pracowników PGR oraz gabinet lekarski. Od 30.08.1993 przejęty przez Agencję Własności Rolnej Skarbu Państwa w Pile a 1.08.1995 wydzielony przez Sp. z oo "AGRO-TRADITION" z Koszalina.

styl: z użyciem form neoklasycystycznych

13. Opis (sytuacja, materiał i konstrukcja, rzut, bryła, elewacje, wnętrze, wyposażenie, instalacje)

Wieś Chude usytuowana jest w odległości 3 km od Witankowa, ok. 1 km na pd. od szosy Piła - Wałcz. Zespół dworu, parku i folwarku znajduje się na wsch. od drogi dojazdowej do wsi. Wjazd na podwórze folwarczne od zach. Przed dworem duże podwórze folwarczne z budynkami ustawionymi w czworobok. W części pd. podwórza dwór za nim na tyłach park, bezpośrednio przed elewacją ogrodową prowizoryczne warzywniki, w głębi staw. Od frontu dwór poprzedzony półkolistym podjazdem, ograniczonym na zewnętrznych krawędziach niskim, otynkowanym murkiem, w centrum futrka umieszczona między 2 słupkami i ścieżka obsadzona żywopłotem, na trawniku drobne krzewy. Od wewnątrz przy murze i przed frontem dworu (po bokach) stare lipy. Od pn. i wsch. przy dworze dywanik betonowy, przy narożnikach pn.-wsch. i pn. zach. krótkie odcinki muru. Od wsch. prostopadłe do ściany bocznej budynku murek ze schodkami i przejściem do ogrodu, nieopodal budynek magazynu zbożowego z czerwonej cegły.

Ściany: murowane z cegły, na fundamencie kamiennie-cegłanym, otynkowane. W piwnicach sklepienia odcinkowe oparte na murach i odcinkowe na dwuteownikach. Wieża dachowa drewniana kleszczowa z 2 ściankami stolcowymi. Pokrycie dachu: nad częścią środkową blacha ocynkowana, cięta w prostokąty, nad częściami bocznymi blacha falista aluminiowa, cały dach pomalowany czerwoną farbą. Podłogi: w korytarzu od wsch. terakota biała z granatową obwódką i czerwona, w korytarzu do części biurowej i w sąsiadujących toaletach betonowa, w innych pomieszczeniach drewniane deskowe niektóre przykryte wykładzinami, w piwnicy beton wylewany. Schody: wewnętrzne główne dwubiegowe z podestem, drewniane, z drewnianą balustradą z ozdobnie wyciętych desek; schody boczne 2-biegowe z podestem z graniastym słupkiem i balustradą z prostych prętów; na strychu schodnie drewniane. Schody zewnętrzne betonowe wylewane. Stolarka okienna: drewniana skrzynkowa, podwójna, dwupoziomowa, dwudzielna, ze słupkami i listwą przymykową, w 3 oknach listwy przymykowe żłobkowane z cynkowymi głowiczkami kompozytowymi. Okienko krosnowe pojedyncze, okratowane. Stolarka drzwiowa: zewnętrzne główne-ramowo-płycinowe na zawiasach czopowych, 2-skrzydłowe, w części górnej oszklone, mosiężny sztyldzik i klamka, z nadświetlem prostokątnym ozdobnym. W elewacjach bocznych ramowo-płycinowe, na zawiasach czopowych z nadświetlem od wsch. i pd. Wiatrołap za drzwiami głównymi-2 skrzydłowy, ramowo-płycinowy na zawiasach czopowych, część górna skrzydeł oszklona, z nadświetlem. W pokoju na zach. od sieni drzwi przesuwane, 2-skrzydłowe, ramowo-płycinowe, górne płyciny oszklone; inne ramowo-płycinowe, 1 i 2-skrzydłowe na zawiasach czopowych, tępe, w dwóch zachowane szpalety. Obiekt na rzucie prostokąta znacznie wydłużonego w kierunku wsch.-zach., w części wsch. 2 i pół traktowy z korytarzem w środku, w centrum sieni biegnąca na przestrzał, po jej stronie zach. układ mieszany 2-traktowy i 1-traktowy w ostatnim pomieszczeniu od zach. W centralnej sieni - hallu w narożniku pd.-wsch. klatka schodowa, dwubiegowa z podestem; druga klatka schodowa znajduje się w części pn.-wsch. (dwubiegowa z podestem). Ostatnie pomieszczenie od zach. do duża zbliżona do kwadratu sala balowa zajmująca całą szerokość dworu, wejście o niej z zewnątrz w ścianie zach.

14. Kubatura

ok. 5100 m³

15. Powierzchnia użytkowa

ok. 1240 m²

16. Przeznaczenie pierwotne

dwór

17. Użytkowanie obecne

mieszkalno - biurowe

18. Prace budowlane i konserwatorskie, ich przebieg i dokumentacja

Po 1945r. do 1995 r. we dworze nie prowadzono fachowych prac konserwatorskich. Wykonywano bieżące remonty, prace budowlane i adaptacyjne przystosowujące budynek do potrzeb biurowych i mieszkalnych dla kilku rodzin pracowników PGR oraz gabinetu lekarskiego: ścianki działowe, wtórne łazienki, częściowa wymiana posadzek na betonowe, przebudowa tarasu odrodowego, wtórne wejście do sali balowej z zewnątrz, zamurowanie okna w sali balowej od pd. częściowa wymiana stolarek okiennych i drzwiowych, malowanie elewacji frontowej, oszklenie boków ganku - tarasu, wymiana pokrycia dachowego ceramicznego na blachę. Brak dokumentacji w/w prac.

19. stan zachowania (fundamenty, ściany zewnętrzne, ściany wewnętrzne, sklepienia, stropy konstrukcje dachowe, pokrycie dachu, wyposażenie i instalacje)

Ściany zewnętrzne i wewnętrzne w stanie dobrym, tynki zewnętrzne uszkodzone najbardziej w elewacji pd. gdzie odpadają dużymi płatami, miejscami uszkodzone opaski. Fundament pomalowany farbą emulsyjną? fioletową opaski okienne i portyk wejściowy białą. Ściany wewnętrzne - częściowo zmieniony układ pomieszczeń w części wsch. Zamurowane jedno okno od pd. w sali balowej. Stropy w stanie dostatecznym, w pomieszczeniu biurowym od pn. wzmocnione metalowymi szynami gdyż, powyżej znajduje się łazienka. Pokrycie dachu wtórne zmienione z dachówki ceramicznej na blachę ocynkowaną i aluminiową. Konstrukcja dachowa w stanie dobrym. Wyposażenie w trakcie parac remontowych: za drzwiami frontowymi w przedsionku kładziony granit, analogiczna posadzka w WC przy głównej sieni, w kuchni i korytarzu kładziona terakota, część podłóg drewnianych cyklinowana, inne przykryte wykładzinami. Stolarki okienne i drzwiowe częściowo wymienione: zachowane pojedyncze stolarki okienne z profilowaną listwą przymykową i cynkową głowiczką, drzwi główne wejściowe, wiatrołap, niektóre drzwi wewnętrzne ze szpaletami, drzwi przesuwane. Instalacje w trakcie remontu.

20. Najpilniejsze postulaty konserwatorskie

Docelowo remont elewacji w szczególności pd. z rekonstrukcją ubytków dekoracji architektonicznej, wymiana pokrycia dachowego na dachówkę ceramiczną, odtworzenie historycznej stolarki okiennej z kanelowanymi listwami przymykowymi i kompozytowymi głowicami, wykonanie ramowo-płycinowych drzwi do sali balowej z zewnątrz, wykonanie nowych schodów zewnętrznych i i tarasu od pd. Konserwacja sztukaterii sali balowej.

21. Akta archiwalne (rodzaj akt, numer i miejsce przechowania)

22. Bibliografia Z, Boras, R. Wałczak, A. Wędzki, Historia powiatu
wałeckiego, Poznań 1961, s.
Schmidt W., Geschichte des Deutsch Krone Kreises, s. 227,
Toruń 1867.
Schultz F., Geschichte des Kreises Deutsch Krone, s. 346
Wałcz 1902
H. Grecki, Ewidencja dendrologiczna - techniczna parku
Chude, maszynopis 1980.

23. Zróżnicowanie ikonograficzne i fotograficzne (rodzaj, miejsca przechowania, sygnatury)

24. Uwagi różne

25. Opracował

tekst mgr Bernadeta Piecuch III. 1996

imię, nazwisko, data, podpis

plan, rysunki J. W.

imię, nazwisko, data, podpis

zdjęcia fotogr J. W.

imię, nazwisko, data, podpis

miejsce przechowania negatywów

Karta po wypełnieniu podlega ochronie na podstawie przepisów prawa autorskiego

26. Adnotacje o inspekcjach, informacje o zmianach (daty, imiona i nazwiska wypełniających)

27. Załączniki 4

1. Miejscowość CHUDE	2. Obiekt (nazwa jak w karcie) dwór	3. Zawartość wkładki (nazwa obiektu i materiału uzupełniającego) c.d. opisu
-------------------------	--	--

Bryła zwarta, całkowicie podpiwniczona, część środkowa dwukondygnacyjna, nakryta dachem czterospadowym, części boczne niższe 1 kondygnacyjne, z poddaszem mieszkalnym (w części wsch.), nakryte dachem dwuspadowym z naczółkiem. Od pn. i pd. w regularnym prostopadkościennym budynku, w centrum frontony nakryte dwuspadowym dachem, od pn. ganek wsparty na 4 słupach z tarasem na piętrze. Elewacje: otynkowane, tynk szarego koloru, detal architektoniczny częściowo pomalowany białą farbą, fundament fioletowy. Kondygnacje oddzielone szerokim, płaskim pasem tynku. Na parterze okna w szerokich prostokątnych opaskach z umieszczonym dwukrotnie motywem karo - w centrum płaszczyzny podokiennej i nad oknem. Na piętrze okna w wąskich profilowanych opaskach. W części wsch. i zach. dworu na poddaszu w elewacjach. pn. i pd. nad oknami płyciny w kształcie leżących prostokątów wypełnione półtralkami. Elewacja pn. symetryczna 15 osiowa z umieszczonym centralnie głównym wejściem poprzedzonym gankiem z tarasem na piętrze, podpartym 4 słupami o murewanej pełnej balustradzie na parterze, ściany boczne oszklone przejrzystym szkłem wprawionym w metalowe ramy. Ściana tylna boniowana z centralnie umieszczonym otworem drzwiowym otoczonym opaską, powyżej nadproże, po bokach kanelowane pilastry. Słupy ganku zwieńczone profilowanym gzymsiem, na piętrze taras otoczony balustradą z metalowych prętów. Powyżej, na piętrze 3 środkowe okna wydzielone opaską w kolorze biały wyżej fronton otoczony gzymsiem z oculusem w polu. Kondygnacje oddzielone płaskim pasem tynku. Elewacja wsch.: symetryczna, 3-osiowa, na parterze umieszczone w środku drzwi boczne, poprzedzone 3 stopniami, w szczycie 2 okna. Elewacja zach. 3 osiowa, na parterze wtórnie wybite wejście do sali balowej poprzedzone schodkami, w szczycie w centrum 2 okna. Elewacja pd. 13 osiowa, analogiczna jak pn., wejście ogrodowe przesunięte nieco z osi gł. ku zach., poprzedzone betonowym wtórnym tarasem. Kondygnacje oddzielone płaskim pasem tynku. Na piętrze okna otoczone prostymi opaskami. Nad 3 środkowymi oknami fronton otoczony gzymsiem z oculusem w środku. Opaski okien parteru analogiczne jak od pn.

Wnętrze: z sienią na przestrzał usytuowaną w centrum budynku, poprzedzonym niewielkim przedsionkiem, w narożniku pd.-wsch. sieni główna klatka schodowa z balustradą z dekoracyjnie wyciętych desek. Fragment ściany przy schodach pokryt boazerią. Pułap sieni z podwieszonymi drewnianymi, ciemnobejcowanymi krzyżującymi się belkami z profilowaną faseta. Część wsch. budynku z centralnym korytarzem. Po zach. stronie sieni 2 pokoje połączone przesuwanymi drzwiami, za nimi sala balowa, obecnie wejście do niej z zewnątrz od zach. Sala balowa na rzucie zbliżonym do kwadratu, o wysokości półtorej kondygnacji, na ścianach zach. i wsch. kwadratowe występy z pilastrami pokrytymi dekoracją sztukatorską. Na każdym pilastrze w centrum koło w profilowanej ramie i bukiet róż^{u polu} u dołu i u góry prostokątne płyciny z girlandą zawieszoną na wstążeczce. Głowica z ciasno ułożonych przy sobie kielichów kwiatowych zwróconych ku dołowi. Powyżej szeroka półkolista faseta wydzielona gzymsami, w jej dolnej części girlandy połączone kołami z motywem kwiatowym w polu. Wyposażenie: w sieni przy schodach fragment boazerii ramowo-płycinowej drewnianej, w sali balowej i pomieszczeniu poprzedzającym pomieszczenia biurowe żeliwne kaloryfery sprzed 1939 r.

Instalacje: elektryczna, wod.-kan. c.o.



Elewacja frontowa pn.



Elewacja ogrodowa poł. i zach.



Elewacja poł.



Fragment elewacji poł.

1. Miejscowość	CHUDE	2. Obiekt (nazwa jak w karcie) dwór	3. Zawartość wkładki (nazwa obiektu i materiału uzupełniającego) fotografie
----------------	-------	--	--



Część centralna elewacji pd.



Drzwi frontowe elewacji pn.



Wnętrze werandy i elewacji pn.



Stolarka okienna w elewacji pn.



Stolarka okienna elewacji
pd.



Stolarka okienna w elewacji
pn wraz z opaską.

1. Miejscowość CHUDE	2. Obiekt (nazwa jak w karcie) dwór	3. Zawartość wkładki (nazwa obiektu i materiału uzupełniającego) fotografie
-------------------------	--	--



Skrytka drzwi - wietrzązka
za kępsłem gł. od pn.



Klatka schodowa główna



Fragment szklarskiej w sali
balsowej od wsch.



Strop w sieni



Podest klatki schodowej gł. na piżno



Sieni gł. z klatką schodową



Sala balowa

1. Miejscowość

CHUDE

2. Obiekt (nazwa jak w karcie)
dwór

3. Zawartość wkładki (nazwa obiektu i materiału uzupełniającego)
fotografie, sytuacja



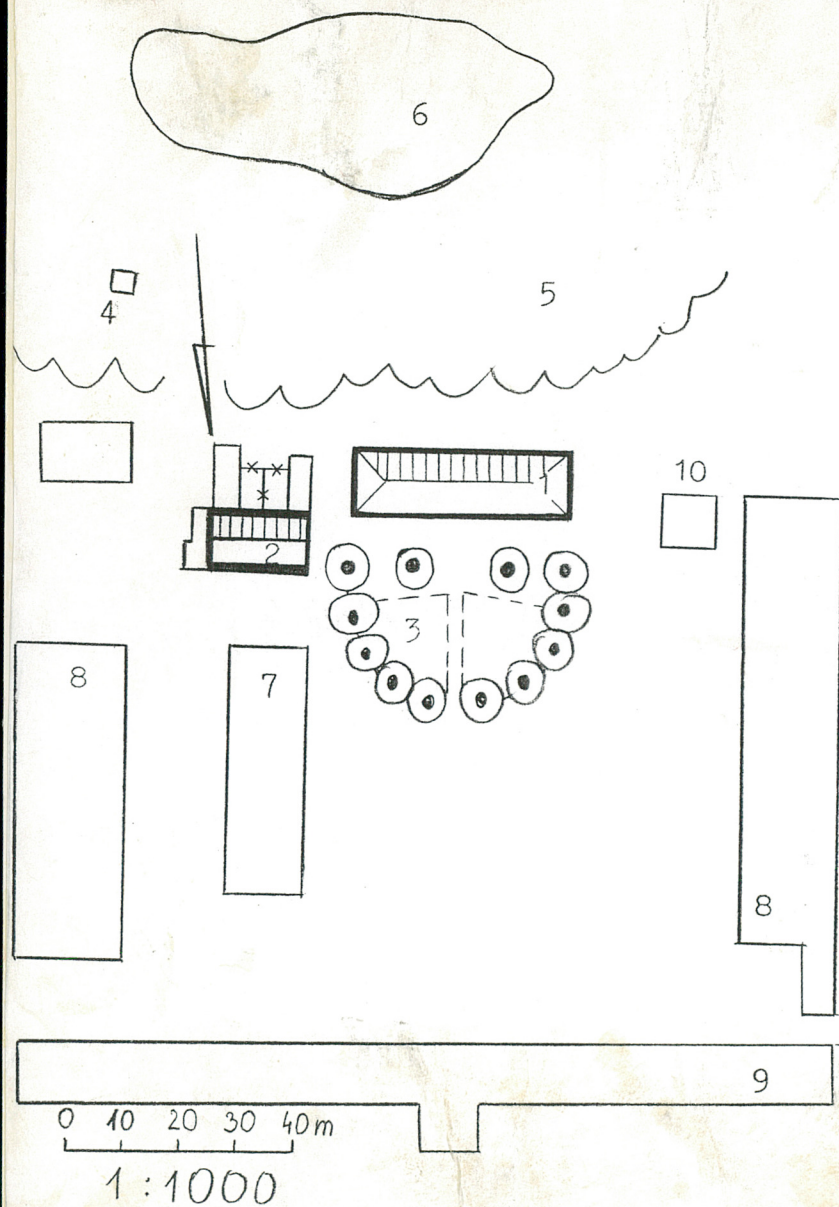
Radiator w sali balsowej



Radiator w korytarzu
przy drzwi od zewnątrz.



Pilaster w sali balsowej



1. pałac
2. magazyn zbożowy
3. podjazd
4. hydrofornia
5. park
6. Staw
7. warsztat
8. stodoła
9. obora
10. budynek mieszkalny
11. droga dojazdowa



1. Część środkowa elewacji
pal.

2. Fragment fasady
w sali balowej