

1. Obiekt

923

ZESPÓŁ FOLWARCZNY

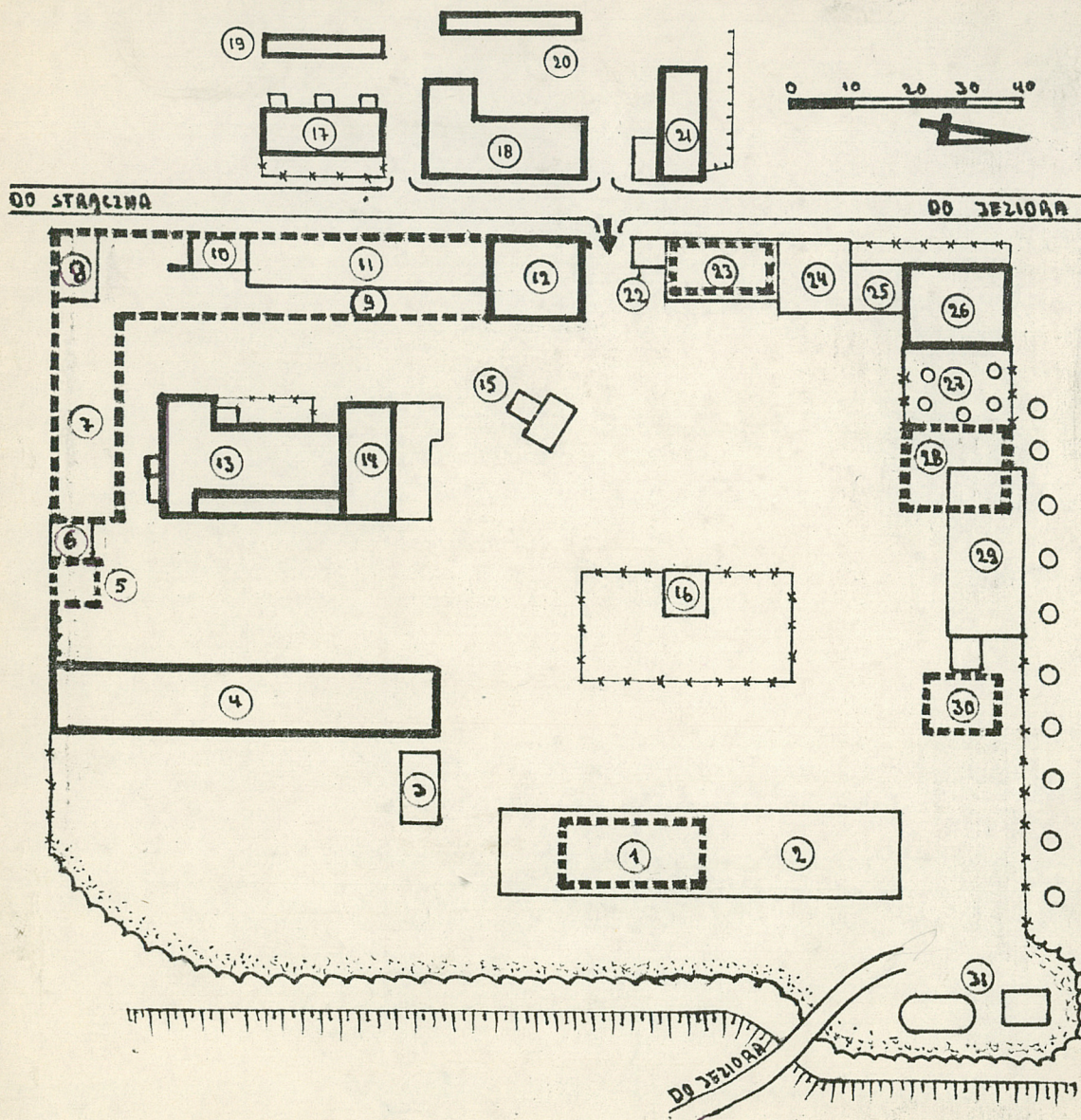
2. Czas powstania

3 ćw. XIX w.

3. Miejscowość

NAKIELNO

11. Zdjęcia, rzut, przekrój, sytuacja, orientacja



1. Pałac.
2. Wiata zbożowa
3. Mag. techniczny.
4. Obora.
5. Kuźnia.
6. Mag. techniczny.
7. Chlewnia.
8. Skład węgla.
9. Stodoła.
10. Garaże.
11. Wiata garażowa.
12. Spichlerz.
13. Gorzelnia.
14. Spichlerz.
15. Waga.
16. Hydrofornia.
17. Dom mieszkalny-trojak.
18. Dom mieszkalny-sześciórak.
19. Mog. przydomowy.
20. Mag. przydomowy.
21. Mag. nawozowy dawniej stajnia.
22. Portiernia.
23. Mag. techniczny.
24. Garaże.
25. Mag. techniczny.
26. Biuro, dom mieszk. dawniej rządcówka
27. Ogród.
28. Stajnia koni wierzchowych, wozownia, przechowalnia owoców i warzyw.
29. Warsztat naprawczy.
30. Oficyna.
31. Stacja paliwowa.

4. Adres

PGR Nakielno
Kombinat Wałcz

nr hipoteczny

5. Przynależność administracyjna

województwo pilskie

gmina

Wałcz Pa. Wałeciu

6. Poprzednie nazwy miejscowości

Neu Strubenow - 1337r.
kl. Nakel - 1890r.
Nakel - 1461r.

7. Przynależność administracyjna

przed 1 VI 1975

województwo koszalińskie

powiat

Wałcz

8. Właściciel i jego adres

PGR Nakielno
Kombinat Wałcz

9. Użytkownik i jego adres

PGR Nakielno
Kombinat Wałcz

10. Rejestr zabytków

Nr

data

park A-453 z dn 8.10.1983

W r. 1579 wieś Nakielno była własnością Anny z Rosnowa Tuczyńskiej miała ona 7 śladów/łanów/ 6 zagrodników, 5 komor. 2 owczarzy, 1 kowala, młyn o 2 kołach, zagrod. bez roli. Kościół wtedy zbudowany otrzymał od Leona XIII kielich w ofierze. W r. 1337 w nowomachijskim "Landbuchu" jest wzmianka o wiosce. Nazwa Nakel występuje w źródłach z r. 1461 i 1468. Od najdawniejszych czasów Nakielno należało do rodziny Wedlów-Tuczyńskich. Występuje wielokrotnie w aktach w związku z sprawami z Wałczem. W r. 1736 był tam dwór, kowal, karczma. W czasie okupacji pruskiej należało do hr. Skórzewskiego. Podwładni byli na dzierżawach, dostawali od pana każdy 2 konie, 2 woły, 1 pług, 1 wóz, 1 kosę, 9 ur. roli oziminy, 6 korców jęczmienia, 6 korcy owsa, dostawali też, korzec żyta w snopkach. W r. 1805 nakielskie dobra oszacowano na 38.000 talarów, posiadał je V. Borne. W r. 1868 w wsi było

Sytuacja - zespół folwarczny położony jest w środkowej części miejscowości Nakielno, po stronie południowo-zachodniej zatoki o nazwie Nakielno, będącej częścią jeziora Betyń. Główny zbiornik jeziora znajduje się po stronie północno-zachodniej. W odległości około 6 km w kierunku północno-wschodnim przebiega droga Stargard Szczeciński-Wałcz, w odległości około 3 km w kierunku południowym przebiega linia kolejowa Wałcz-Stargard Szcz. Zespół folwarczny położony jest na terenie który opada w kierunku wschodnim.

Kompozycja - założenie składa się z:

1. zespołu obiektów gospodarczych,
2. zespołu domów mieszkalnych dawnych pracowników folwarcznych.

1/. Zespół obiektów gospodarczych - położony jest przy dawnym podwórzu folwarcznym. Otoczony po stronie wschodniej dawnym parkiem i dalej jeziorem, zachodniej - drogą wiejską i dalej zespołem domów mieszkalnych, południowej i północnej - zabudowaniami gospodarstw indywidualnych. Podwórze folwarczne ma kształt prostokąta o dłuższej osi południe-północ. W zespole znajdują się obiekty dawne: obora-4, gorzelnia -13, spichlerz -14, spichlerz -12, biuro, dom mieszkalny, dawniej rządówka -26. Obiekty niezachowane: pałac -1, kuźnia -5, chlewnia -7, stodoła -9, magazyn techniczny -23, stajnia koni wierzchowych, wozownia, przechowalnia owoców i warzyw -28, oficyna -30. Obiekty współczesne: wiata zbożowa, magazyn techniczny -3,6, składowisko węgla -8, garaże -10, wiata garażowa -11, portiernia -22, magazyn techniczny -23,25, garaże -24, warsztat naprawczy -29, stacja paliw -31. Obiekty rozmieszczone są wokół podwórza folwarcznego nieregularnie, tworzą po stronie wschodniej i zachodniej zabudowę zwartą o przewadze otwartej nad domknięciami. Po stronie północno-wschodniej wiata -2 przesunięta jest w kierunku wschodnim względem linii dawnej zabudowy, domykającej podwórze folwarczne. W zespole wyraźnie dominuje bryła

<p>14. Kubatura</p> <p>W kartach szczegółowych.</p>	<p>15. Powierzchnia użytkowa</p> <p>2,5 ha</p>	<p>16. Przeznaczenie pierwotne</p> <p>Gospodarstwo rolne, hodowla trzody, bydła, gorzelnia.</p>	<p>17. Użytkowanie obecne</p> <p>Gospodarstwo rolne, hodowla trzody, bydła, gorzelnia.</p>
<p>18. Prace budowlane i konserwatorskie, ich przebieg i dokumentacja</p> <p>Po II wojnie rozebrano onieky -1,7,9,30,²⁸ przebudowano oborę -4 pozostawiając tylko dawne ściany nośne.</p>		<p>19. Stan zachowania (fundamenty, ściany zewnętrzne, ściany wewnętrzne, sklepienia, stropy, konstrukcje dachowe, pokrycie dachu, wyposażenie i instalacje)</p> <p>Stan obiektów dawnych dobry.</p>	
		<p>20. Najpilniejsze postulaty konserwatorskie</p>	

21. Akta archiwalne (rodzaj akt, numer i miejsce przechowywania)

Mapy archiwalne z końca XIX w. - UAM, Biblioteka
w Poznaniu.

22. Bibliografia

Słownik geograficzny królestwa polskiego i dawnych
ziem słowiańskich - Chlebowski.
Katalog zabytków sztuki w Polsce pow. Wałcz.
Historia powiatu wałeckiego w zarysie - Z.Borys,
A. Walczak. Wydawnictwo Poznańskie.

23. Źródła ikonograficzne i fotograficzne (rodzaj, miejsce przechowywania, sygnatury)

24. Uwagi różne

W rej. parli patacowy 453-A 8.10.1983

25. Opracował

tekst Anna Kaczmarek
imię, nazwisko, data, podpis
plany, rysunki Anna Kaczmarek
imię, nazwisko, data, podpis
zdjęcia fotogr. Anna Kaczmarek
imię, nazwisko, data, podpis
miejsce przechowywania negatywów

KARTA PO WYPEŁNIENIU PODLEGA OCHRONIE NA PODSTAWIE PRZEPISÓW PRAWA
AUTORSKIEGO!

26. Adnotacje o inspekcjach, informacje o zmianach (daty, imiona i nazwiska wypełniających)

27. Załączniki

1. Miejscowość	2. Obiekt (nazwa jak w karcie)	3. Zawartość wkładki (nazwa obiektu lub materiału uzupełniającego)
NAKIELNO	ZESPÓŁ FOLWARCZNY	OPIS

c.d. p-tu 12.

96 budynków, 34 dm. 470 m-ców, 352 katolików, 113 ewangelików. Na obszarze 2591,41 ha było 1010,06 ha roli ornej, 79,34 ha łąk, 97 ha pastwisk, 1360,47 ha lasu, 43,86 ha nieużytków, 0,68 ha wody. Roczny dochód wynosił 12716 marek. Do folwarku należała gorzelnia i cegielnia. W Nakielnie mieściła się parafia. Do II wojny właścicielem folwarku był Niemiec - Schenke. Po II wojnie folwark należy do PGR.

c.d. p-tu 13.

gorzelni -13 i spichlerza -14. Wysoki obiekt swoją dużą bryłą przesłania widok na południową część podwórza. W przeszłości zabudowania folwarczne podzielić było można na część południową z obiektami gospodarczymi oraz część północną - mieszkalną. W kierunku północnym od obory -4 zaznaczono teren zadrzewiony, w głębi pałac -1. Był on wyraźnie oddzielony od części gospodarczej. Podwórze folwarczne znajduje się na terenie o znacznym spadku w kierunku wschodnim. Względna różnica wysokości terenu z strony wschodniej i zachodniej wynosi około 6 m. Teren ma większe pochylenie po stronie zachodniej. Przestrzeń urbanistyczną po stronie północnej i wschodniej domykają wysokie korony drzew, rosnących w drugim planie, za budynkami. Poszczególne obiekty wokół podwórza folwarcznego mają zróżnicowane bryły. Nie zaznacza się oś kompozycyjna i symetria obiektów. Główna brama wjazdowa znajduje się po stronie zachodniej w części środkowej, dodatkowa w części południowej. W przeszłości istniała tylko główna brama wjazdowa w miejscu obecnie istniejącej. Po stronie północno-zachodniej znajduje się wjazd z podwórza w kierunku jeziora. Fragment drogi istniejącej obecnie zaznaczony jest na dawnej mapie. W tej części znajduje się park liściasty, rozciągający się między zabudowaniami wioski i jeziorem w kierunku południowym. W parku płynie strumień. Na dawnej mapie zaznaczono drogę przebiegającą od pałacu w kierunku południowym i północnym, obecnie nieistniejąca. Droga ta przebiegała po stronie wschodniej obory i dochodziła do drogi wiejskiej. Na podwórzu folwarcznym w części północnej znajduje się dawny bruk kamienny.

Wkładkę założył: Anna Kaczmarek
(imię, nazwisko, data)

Miejsce przechowywania negatywów: MNR i PRS w Szreniawie

- v e r t e -

Wzór ODZ 1978 r.

2/. Zespół domów mieszkalnych dawnych pracowników folwarcznych - znajduje się po stronie zachodniej drogi wiejskiej. Otoczony jest po stronie północnej, południowej i zachodniej zabudowaniami gospodarstw indywidualnych. Zespół składa się z dwóch dawnych domów mieszkalnych: trojaka -17, sześcioraka -18, magazynów przydomowych -19, 20. Po stronie północnej w bezpośrednim sąsiedztwie znajduje się magazyn nawozów dawnej stajni koni pociągowych -21. Domy mieszkalne usytuowane są równolegle do drogi wiejskiej mają podobne bryły parterowe z wysokimi dachami dwuspadowymi. Do PGR należy współczesny zespół obiektów inwentarskich znajdujący się w odległości 200 m w kierunku południowo-zachodnim.

Materiał, konstrukcja.

Ściany murowane z cegły ceramicznej na podmurówce kamiennej -4,26,17,18,19,20,21.

Strop z belek drewnianych z wypełnieniem polepą -26,17,18. Strop z belek drewnianych bez wypełnienia, wsparty na dwóch rzędach filarów czterostronnie mieczowanych. W części dolnej filary spoczywają na ceglanych podstawach -21.

Konstrukcja dachowa zachowana, płatwiowo-jętkowa z dwiema ściankami stolcowymi dwustronnie mieczowanymi -17,18.

Konstrukcja dachowa zachowana, płatwiowo-jętkowa z dwiema ściankami stolcowymi dwustronnie mieczowanymi, z dwóch stron zastrzały równoległe do krokwi -21.

Pokrycie dachowe z płyt azbestowo-cementowych -4,17,18,21,26, dachówek zakładkowych -19,20.

Otwory okienne i bramowe zachowane /częściowo zamurowane/ zakończone ceglany kukiem docinkowym -19,20,21. Drzwi zachowane dwuskrzydłowe ramowo-płycinowe z przeszklonym nadświetlem z szczeblinami pionowymi -18. W sześcioraku -18 w sąsiedztwie korytarzy znajdują się pomieszczenia - piece do wypalania chleba. Na poddaszu powyżej pieców znajduje się układ ścian w kształcie ściętego ostrosłupa czterobocznego, na ścianach przebiegają dobudowane przewody kominowe.

Na kartach szczegółowych opisani obiekty: gorzelnia -13, spichlerze- 12,14. Pozostałe obiekty nie opisano szczegółowo ze względu na niewielką wartość historyczną i architektoniczną.

1. Miejscowość

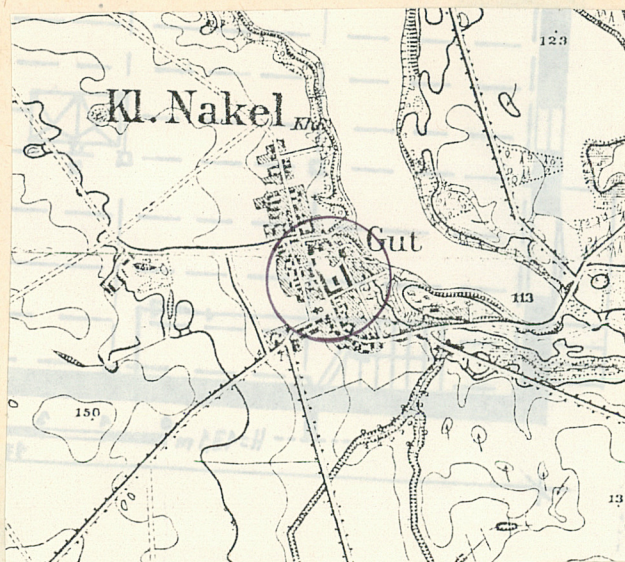
Nakielno

2. Obiekt (nazwa jak w karcie)

zespół folwarczny

3. Zawartość wkładki (nazwa obiektu lub materiału uzupełniającego)

zdjęcia



1890.



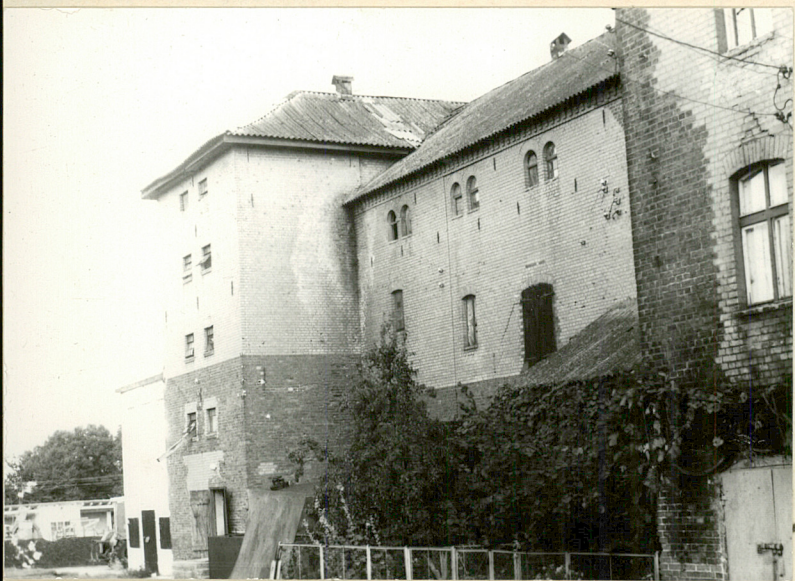
1931.



1



2



1. Miejscowość

Nakielno

2. Obiekt (nazwa jak w karcie)

zespół folwarczny

3. Zawartość wkładki (nazwa obiektu lub materiału uzupełniającego)

zdjęcia



Wkładkę założył: (imię)

Miejsce przechowywania negatywów:



14



15



16



17



18



19

1. Miejscowość

Nakielno

2. Obiekt (nazwa jak w karcie)

zespół folwarczny

3. Zawartość wkładki (nazwa obiektu lub materiału uzupełniającego)

zdjęcia



20

Wkładkę założył:

Miejsce przechowywania negatywów

Cz.Z.G. 917 91-07-15 40.000 szt.



21



23



22



24



25



26



27



28



29



30

1. Miejscowość Nakielno	2. Obiekt (nazwa jak w karcie) zespół folwarczny	3. Zawartość wkładki (nazwa obiektu lub materiału uzupełniającego) zdjęcia
----------------------------	---	---



Wkładkę założył:
(imię, nazwisko)

Miejsce przechowywania negatywów:



37



39



38



35



36

1. Miejscowość	2. Obiekt (nazwa jak w karcie)	3. Zawartość wkładki (nazwa obiektu lub materiału uzupełniającego)
Nakielno	zespół folwarczny	opis

1. Widok na spichlerz- I4 w kier. poł.
2. Widok w kier. poł-zach. z obiektami-II, I2.
3. Widok w kier. wsch. z obiektami 6, 4.
4. Widok w kier. poł-wsch. z obiektami-I3, I4.
5. Widok w kier. półn-wsch. z obiektami -I3, I4.
6. Widok w kier. zach. z obiektami-26, 20.
7. Widok w kier. poł. na drogę i obiekty I2, II.
8. Widok w kier. poł. z obiektami-I3, 6.
9. Widok w kier. półn-zach. z obiektami-25, 26.
10. Zachodnia część podwórza folwarcznego z obiektami 25, 26, I2.
11. Widok w kier. poł z obiektami 4, I6.
12. Widok w kier. poł-zach. na obiekty -I3, I4.
13. Widok w kier. wsch. z obiektami-2, 3.
14. Widok z portierni w kier. poł-wsch.
15. Magazyn nawozowy -2I, elew. wsch.
16. Elewacja zach. mag. -2I.
17. Elew. półn. magazynu-2I.
18. Widok w kier. poł. z obiektami -4, I3.
19. Widok w kier. poł-zach. z obiektami-20, 2I.
20. Drzwi w domu-I8.
21. Widok w kier. zach. z obiektami I8, I9.
22. Widok w kier. półn-wsch. z obiektami 24, 26.
23. Widok w kier. poł-zach. z obiektami I7, I8.
24. Obiekty 3, 4 .
25. Widok w kier. półn. z obiektami II, I7, I8.
26. Widok w kier. poł. z kościołem i obiektem-I9.
27. Obiekty-I7, I9.
28. Widok w kier. poł-zach. z obiektami-I7, I8.
29. Magazyn przydomowy-20.
30. Dom-I8, elew. zach.
31. Widok na kościół.
32. Jezioro.
33. Droga dojazdowa do jeziora.
34. Droga , kościół i dom-I7.
35. Parkan przy wjeździe po stronie poł-zach.
36. Otoczenie obory-4, po stronie poł-zach.
37. Filar przy głównym wjeździe.
38. Parkan przy bramie po stronie poł-zach.
39. Drzewo w parku.

Wkładkę założył:

Miejsce przechowywania negatywów