

1. Obiekt

ZESPÓŁ DWORSKO - FOLWARCZNY GÓRNICA

2. Czas powstania
2 poł XIX w.

3. Miejscowość

GÓRNICA

4. Adres **Górnica**
78-607 Dębółka

nr hipoteczny..

5. Przynależność administracyjna

województwo **pilskie**

gmina **Wałcz**

pow. **WAŁECKI**

6. Poprzednie nazwy miejscowości

Hogenstein - XVII w.
Hohenstein, Wysoki Kamień

7. Przynależność administracyjna

województwo **koszalińskie**

powiat **Wałcz**

8. Właściciel i jego adres

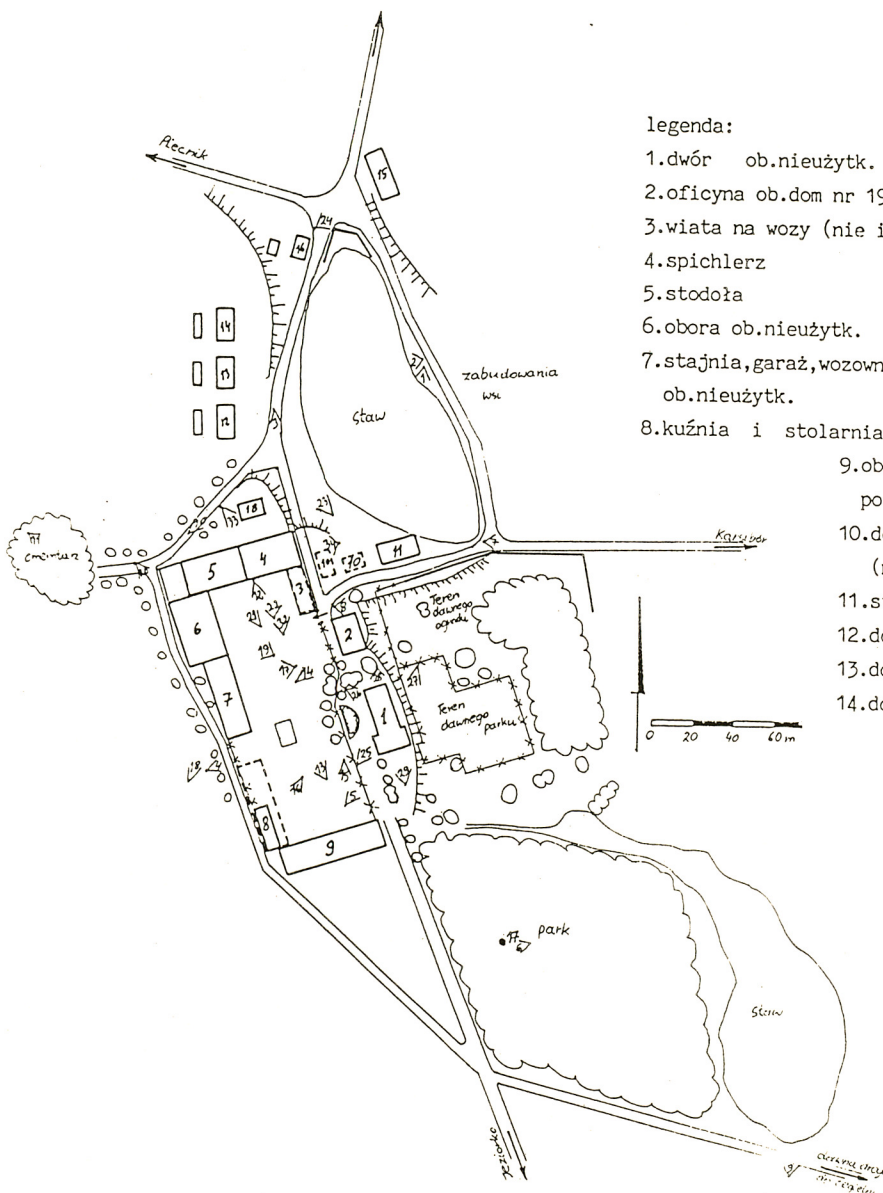
Fundusz Obsługi Zadłużenia
Zagranicznego, Oddział w Pile;
Urząd Gminy Wałcz

9. Użytkownik i jego adres

Kazimierz Łaski
Górnica 24 m 17

10. Rejestr zabytków:

park A 559 29.09.1987 r.
kościół A - 10 / 346 28.08 1961



Górnica (niem. Hogenstein, Hohenstein) należała do rozległych dóbr rodu von Goltz.

Zespół dworsko-folwarczny istniał w obecnym miejscu już w 3 ćw. XVII w., gdyż w źródłach podaje się iż w roku 1672 właściciel Arnold von Goltz wybudował nowy kościół przed podwórzem majątkowym (vor dem herrschaftlichen Hofe). W posiadaniu rodu von Goltz majątek pozostawał do XVIII w. kiedy to przeszedł na własność rodu von Blankenburg. Blankenburgowie sprzedali Górnice w roku 1783 za 8 tys. talarów Friedrichowi von Bock. W latach 1791- 1809 właścicielem majątku był syn Friedricha - Johan Ludwig Bock. W roku 1835 właścicielem był tajny nadradca Aleksander Bock.

Nie ustalono do kiedy Górnica stanowiła własność Bocków. W roku 1871 właścicielem był König, w roku 1894 Feliks Gropius. W czasie przynależności do F. Gropiusa dobra rycerskie Górnica wraz z folwarkiem Georgsthal (obecnie Jezioro) i Ludwigshorst obejmowały łącznie obszar ok. 570 ha, w majątku prowadzona była hodowla holenderskich krów mlecznych z rozwiniętą produkcją mleka, istniała także cegielnia.

W roku 1909 właścicielem Górnicy wraz z folwarkiem Jezioro był Schwalbe; w tym czasie ogólny obszar majątności zmniejszył się do 419 ha, z czego 346 ha stanowiły grunty orne, 59 ha lasy, 10 ha łąki; nadal prowadzona była hodowla holenderskich krów mlecznych oraz czynna była cegielnia; prawdopodobnie zmniejszenie arealu majątku wiązało się z likwidacją folwarku Ludwigshorst który nie jest wymieniony...

ciąg dalszy - załącznik nr 1

Górnica jest wsią położoną w odległości ok. 15 km na pn. zach. od Wałcza, przy lokalnej szosie wiodącej z Karsiboru do Piecnika; otoczenie wsi stanowią łąki i pola uprawne rozciągające się na łagodnych morenowych wzniesieniach, na zach. od Górnicy rozciągają się lasy.

Wieś ma układ owalny z centralnie usytuowanym stawem ujętym od pd., wsch. i zach. drogami wiejskimi stanowiącymi trzon sieci drożnej dla wsi.

Zespół dworsko-folwarczny usytuowany jest w pd. zach. części wsi, wiodą do niego drogi po pd. i po zach. stronie stawu. Elementy składające się na zespół to:

- park z dworem,
- ogród dworski,
- podwórze folwarczne z zabudową gospodarczą i inwentarską,
- kolonia mieszkaniowa robotników folwarcznych.

Istotnym elementem dopełniającym zespół jest XVII-wieczny kościół położony po pn. stronie podwórza fundowany przez właścicieli majątku; z zespołem był też prawdopodobnie powiązany cmentarz ewangelicki usytuowany na zach. od kościoła i od podwórza - obecnie zniszczony, z widocznymi pozostałościami nagrobków.

Park, dawniej zapewne o charakterze krajobrazowym, założony jest na rzucie trapezu rozwiniętego wzdłuż osi pn. - pd. z niewielkim odchyleniem w kierunkach zach. - wsch. Od pn. jego granicę stanowi droga przebiegająca po południowej stronie stawu wiejskiego; od zachodu park graniczy z terenem podwórza folwarcznego, od wschodu z polami uprawnymi a od południa ograniczony jest starą nieużytkowaną drogą polną obsadzoną drzewami, wiodącą niegdyś w kierunku cegielni która znajdowała się na pd. wsch. od wsi. Dawny układ przestrzenny parku jest obecnie nieczytelny, zadrzewienie stanowią między innymi buki, lipy, świerki, kasztanowce; w pd. wsch. części parku występuje duża ilość samosiewów krzewów i drzew; na pd. wsch. krańcu parku znajduje się wydłużony staw w znacznym stopniu zarośnięty obecnie sitowiem. Wewnątrz parku, na pd. od dworu, usytuowany jest grób zmarłego w latach 20. tych właściciela majątku Leopolda Klossa. **Ogród dworski** sąsiadował bezpośrednio z terenem parku i prawdopodobnie nie był od niego oddzielony żadnym ogrodzeniem; składał się z warzywnika i sadu a usytuowany był po pd. stronie drogi do zespołu, na pn. od rekreacyjnej części parku. Teren dawnego ogrodu i sadu nadal jest użytkowany pod uprawy przez mieszkańców pobliskiego domu. Park i ogród posiadały ogrodzenie - mur kamienny - ceglany - którego fragmenty zachowały się od strony pn. i pn. wsch. Nie wiadomo czy mur otaczał cały park, czy tylko jego fragmenty położone w pobliżu drogi. Na skraju parku, w sąsiedztwie podwórza usytuowany jest **dwór "1"**. Wiedzie do niego wewnętrzna droga dojazdowa odchodząca w kierunku pd. od dróg okalających staw wiejski, przecinająca teren zespołu i biegnąca dalej wzdłuż granicy parku w kierunku folwarku Jezioro. Droga ta oraz znajdujący się przed fasadą dworu niewielki gazon obsadzony żywopłotem i kilka soliterowo nasadzonych drzew stanowią element izolujący rezydencję od bezpośredniej styczności z gospodarczą częścią zespołu. Obecnie teren podwórza oddzielony jest od dworu i parku dodatkowo płotem z siatki drucianej założonym wzdłuż drogi przebiegającej przez zespół.

ciąg dalszy - załącznik nr 1

14. Kubatura

15. Powierzchnia użytkowa

park ok 4 ha
podwórze folwarczne ok 1,3 ha

16. Przeznaczenie pierwotne

wielkoobszarowy majątek
ziemski

17. Użytkowanie obecne

spichlerz i domy mieszkalne
użytkowane, dwór i budynki
inwentarskie nieużytkowane

18. Prace budowlane i konserwatorskie, ich przebieg i dokumentacja

- ok. 1975 r. remont kapitalny i częściowa przebudowa dworu - wstawienie wtórnych ścian działowych i wyodrębnienie dodatkowych pomieszczeń, wymiana stolarki drzwiowej wewnętrznej, częściowa wymiana stolarki okiennej itp.
- modernizacja chlewni "9", częściowa przebudowa obory oraz stajni
- kapitalny remont i modernizacja dachu oficyny nr 19 "2"
- założenie wtórnych płotów z siatki drucianej na terenie parku i podwórza
- remonty doraźne i częściowe modernizacje domów mieszkalnych robotników folwarcznych;

19. Stan zachowania (fundamenty, ściany zewnętrzne, ściany wewnętrzne, sklepienia, stropy, konstrukcje dachowe, pokrycie dachu, wyposażenie i instalacje)

zespół dworsko-folwarczny zachował czytelny układ przestrzenny; w różnym stanie zachowania znajdują się poszczególne elementy składowe zespołu:

- park zaniedbany, z częściowo wyciętym dawnym drzewostanem, z wtórnie postawionymi szopkami gospodarczymi za dworem, dawne ogrodzenie parku zachowane w formie szczątkowej,
- cmentarz położony za kościołem i podwórzem folwarcznym całkowicie zdewastowany z widocznymi śladami dawnych grobów; teren cmentarza wykorzystywany przez miejscową ludność jako wysypisko śmieci, zdewastowany grób właściciela w parku dworskim - po 1980 r. grób został przez mieszkańców wsi otwarty, trumna zniszczona i splądrowana, do czasów obecnych grób pozostaje nieuporządkowany, wewnątrz widoczne fragmenty rozciętej trumny;
- podwórze folwarczne zachowało dawny układ, poszczególne budynki w miernym stanie technicznym, nieużytkowane ogólnie dostępne (oprócz stodoły i spichlerza) narażone są na dewastację przez miejscową ludność;
- nie zachowały się dwa domy robotników folwarcznych położone na brzegu stawu, pozostałe domy robotników folwarcznych utrzymane w dobrym stanie technicznym;

20. Najpilniejsze postulaty konserwatorskie

należy jak najszybciej znaleźć właściwego użytkownika dla opuszczonego i niszczonego dworu,
należy zagospodarować nieużytkowane budynki inwentarskie i gospodarcze w obrębie podwórza,
pożądane uporządkowanie zdewastowanego grobu w parku oraz terenu starego cmentarza (należy zlikwidować wysypisko śmieci),
cały zespół dworsko-folwarczny kwalifikuje się do objęcia ochroną konserwatorską jako dobrze zachowany układ przestrzenny pomimo przebudowy niektórych obiektów występujących w obrębie zespołu.

21. Akta archiwalne (rodzaj akt, numer i miejsce przechowywania

24. Uwagi różne

22. Bibliografia

1. Handbuch des Grundbesitzes im Deutschen Reiche Provinz Westpreussen, Berlin 1894
2. Handbuch des Grundbesitzes im Deutschen Reiche Provinz Westpreussen, Berlin 1909
3. Górnica. Park dworski - ewidencja (oprac. T. Uciechowski, A. Zieliński) Poznań 1978 - m-pis w PSOZ Pila
4. Boras, Walczak, Wędzki, Historia powiatu waleckiego w zarysie, Poznań 1961 r.
5. Schultz Fr., Geschichte des Kreises Deutsch Krone, Deutsch Krone 1902
6. Schmidt F., Geschichte des Deutsch Croner Kreises, Thorn 1867 r.

23. Źródła ikonograficzne i fotografia (rodzaj, miejsca przechowywania, sygnatury)

mapa niemiecka w skali 1:25 000
z roku 1878
z roku 1936
(w zbiorach Biblioteki Głównej UAM Poznań i zbiorach PSOZ w Pile)

25. Opracował

tekst **Joanna Skworz 06. 1996**

imię, nazwisko, data, podpis

plany, rysunki **Joanna Skworz 06. 1996**

imię, nazwisko, data, podpis

zdjęcia fotograficzne **Joanna Skworz 06. 1996**

imię, nazwisko, data, podpis

miejsce przechowywania negatywów **Muzeum Narodowe Rolnictwa w Szreniawie**

Karta po wypełnieniu podlega ochronie na podstawie przepisów prawa autorskiego

26. Adnotacje o inspekcjach, informacje o zmianach (daty, imiona i nazwiska wypełniających)

27. Załączniki

9 wkładek

WSPÓLFINANSOWANE PRZEZ FUNDACJĘ
WSPÓŁPRACY POLSKO-NIEMIECKIEJ
ZE ŚRODKÓW
REPUBLIKI FEDERALNEJ NIEMIEC



MITFINANZIERT VON DER STIFTUNG
FÜR DEUTSCH-POLNISCHE
ZUSAMMENARBEIT AUS MITTELN
DER BUNDESREPUBLIK DEUTSCHLAND

1. Miejscowość Górnica	2. Obiekt (nazwa jak w karcie) zespół dworsko - folwarczny	3. Zawartość wkładki (nazwa obiektu lub materiału uzupełniającego) ciąg dalszy pkt. 12, 13
----------------------------------	--	--

ciąg dalszy pkt 12:

... w 1909 r. jako wchodzący w skład dóbr rycerskich Górnica.

W latach 20. XX w. właścicielem Górnicy był prawdopodobnie Leopold Kloss którego grób znajduje się na terenie parku dworskiego; nie ustalono właścicieli majątku z lat 30. i 40. XX w.

Po 1945 r. majątek został upaństwowiony; utworzono w nim PGR - w latach 80. znajdowało się tu gospodarstwo podlegające pod Kombinat PGR Karsibór.

Po likwidacji PGR gospodarstwo przejęte zostało przez AWRSP a następnie przez FOZZ Oddział w Pile. Od 1995 r. ziemia i zabudowania podwórza folwarcznego zostały wydierżawione p. Kazimierzowi Łaskiemu z Górnicy; dwór pozostaje nieużytkowany.

Zabudowania zespołu dworsko-folwarcznego wzniesione zostały zapewne na przestrzeni 2 poł. XIX w. i w pocz. XX w. Park założony również w 2 poł. XIX w. Najstarszym budynkiem jest kościół wzniesiony przez Arnolda von Goltz w roku 1672; jak już wspomniano na wstępie podwórze folwarczne istniało już w czasie budowy kościoła jednak obiekty na jego terenie z tego okresu nie zachowały się.

ciąg dalszy pkt. 13:

W sąsiedztwie dworu, po jego pn. stronie, usytuowany jest dom mieszkalny nr 19 oznaczony na planie sytuacyjnym "2"; pierwotnie w domu tym mieszkała zapewne służba dworska; obecnie dom po kapitalnej przebudowie, zatracił pierwotne charakterystyczne cechy. **Podwórze folwarczne** położone jest w zach. części zespołu, ma kształt prostokąta rozwiniętego wzdłuż osi pn. - pd. z nieznacznym odchyleniem od tej osi. Zabudowa podwórza ma charakter geometryczny i skupia się w pierzei pn., pd. i zach. Wnętrze podwórza pozostaje niezabudowane, jedynie w jego części pd. znajduje się niewielki budynek gospodarczy położony na miejscu przedwojennej hydroforni (?). Północną pierzeję podwórza tworzą połączone budynki spichlerza "4" i stodoły "5". Zachodnią ścianę tworzą: dawna obora "6", dawna stajnia i garaże "7" połączone ścianami szczytowymi oraz usytuowany w pewnym oddaleniu parterowy budynek kuźni i stolarni "8" (pierwotnie między budynkiem "7" i "8" znajdował się jakiś inny obiekt o nieustalonej funkcji, którego ślady widoczne są obecnie w podłożu podwórza a ponadto jest on zaznaczony na mapie z końca XIX w.) Pd. ścianę podwórza stanowi założona na rzucie wydłużonego prostokąta przebudowana chlewnia "9". Ponadto w obrębie podwórza znajdowała się rozebrana po 1945 r. wiata na maszyny "3" przylegająca pod kątem prostym do spichlerza "4". Od strony wsch. podwórze otwarte jest na część rezydencjonalną ze ścianą zabudowy utworzoną przez dwa wolnostojące obiekty - osłonięty drzewami dwór "1" oraz pozbawiony takiej izolacji przestrzennej od podwórza dom mieszkalny "2".

Dominantę architektoniczną w zespole tworzy spichlerz górujący masywną bryłą nad innymi obiektami. **Podłoga** podwórza płaska, o nieznacznym nachyleniu w kierunku pn., pierwotnie zapewne brukowana, obecnie utwardzona płytami betonowymi, ze śladami przysypanego ziemią bruku.

Ogrodzenie podwórza stanowił niegdyś ceglany mur, obecnie współczesny płot z siatki drucianej. Zachodnia ściana podwórza folwarcznego ograniczona jest od strony zewnętrznej gruntową drogą obsadzoną kasztanowcami, droga ta łączy się po pd. stronie podwórza z drogą wewnętrzną przecinającą

Wkładkę założył: **J.Skworz 06.1996**

(imię, nazwisko, data)

Miejsce przechowywania negatywów: **Muzeum Narodowe Rolnictwa w Szreniawie**

zespół i wiodącą w kierunku dawnego folwarku Jeziorko.

Na pn. od podwórza folwarcznego i od kościoła, po wsch. stronie stawu wiejskiego, na wyniesieniu terenu znajdują się domy robotników folwarcznych wraz z chlewikami przydomowymi, obiekty te tworzyły zwartą **kolonię mieszkaniową robotników**; po pn. wsch. stronie stawu w pobliżu skrzyżowania dróg wiejskich zachował się dom mieszkalny wielorodzinny, piętrowy, nakryty czterospadowym dachem "15" - również przeznaczony na mieszkania robotnicze. Po przeciwległej stronie skrzyżowania niż dom mieszkalny "15" znajduje się jeszcze jeden budynek - oznaczony na planie sytuacyjnym "16" - który być może był pierwotnie związany z kolonią mieszkaniową robotników folwarcznych (nie można tego obecnie jednoznacznie ustalić). Dwa robotnicze domy znajdowały się niegdyś w bezpośrednim sąsiedztwie podwórza folwarcznego, po pd. stronie stawu. Obecnie budynki te nie istnieją, zachowała się jedynie położona w ich pobliżu stodoła folwarczna ustawiona kalenicowo do drogi dojazdowej przebiegającej między stawem i terenem parku - ogrodu.

Związany z zespołem dworsko-folwarcznym kościół posadowiony jest w bezpośrednim sąsiedztwie spichlerza i stodoły tworzących pn. ścianę podwórza; założony na rzucie prostokąta, o ścianach szkieletowych (mur pruski), nakryty dwuspadowym dachem krytym dachówką z nieznacznie wysuniętą ponad połacie dachu kwadratową wieżyczką o ściankach szalowanych deskami krytą czterospadowym daszkiem z blachy; kościół jest orientowan, usytuowany na nieznacznym wyniesieniu terenu. Po pn. stronie kościoła przebiega gruntowa droga obsadzona drzewami wiodąca na **dawny cmentarz** obecnie wykorzystywany jako miejscowe wysypisko śmieci. Teren cmentarza porośnięty drzewami wśród których dominują samosiewy, pozbawiony jakiegokolwiek ogrodzenia, między drzewami widoczne pozostałości licznych grobów.

1. Miejscowość Górnica	2. Obiekt (nazwa jak w karcie) zespół dworsko - folwarczny	3. Zawartość wkładki (nazwa obiektu lub materiału uzupełniającego) wykaz zdjęć, plan sytuacyjny, plan niemiecki z roku 1878 oraz z roku 1936
----------------------------------	--	--

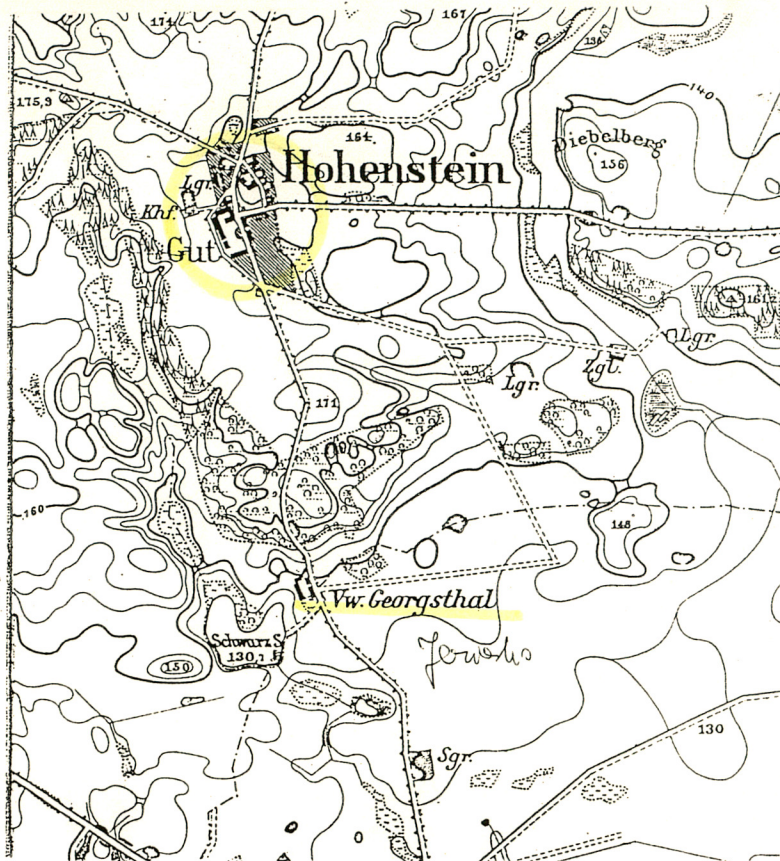
Wykaz zdjęć:

1. widok na zespół przez staw wiejski od strony pn. wsch., na pierwszym planie stodoła "11"
2. widok na kościół i kolonię mieszkalną robotników folwarcznych przez staw wiejski od strony wsch.
3. droga dojazdowa do zespołu, widok z pn. na pd.
4. widok na dwór od strony zach. z drogi ograniczającej podwórze folwarczne od zach.
5. dwór - elewacja frontowa w widoku od pd. zach.
6. zdewastowany grób właściciela L. Klossa w parku dworskim (wyrwany z ziemi kamień - obelisk leży na grobie)
7. zachowany fragment muru ogradzającego ogród od strony drogi z Karsiboru
8. widok na wnętrze dawnego ogrodu - sadu od strony podwórza folwarcznego
9. fragment parku dworskiego i staw na pd. wsch. krańcu parku
10. aleja wiodąca na stary cmentarz - widok z zach. na wsch.
11. widoczne ślady grobów na cmentarzu za podwórzem folwarcznym
12. podwórze folwarczne i dwór na skraju parku - widok z pn. na pd.
13. podwórze folwarczne - widok z pd. na pn.
14. dom mieszkalny służby dworskiej (?) ob. dom nr 19 - elewacja frontowa
15. chlewnia "9" - widok z pn.
16. kuźnia i stelmacharnia "8" - elewacja wsch.
17. dawna stajnia i garaż "7" - elewacja wsch.
18. j. w. - elewacja zach.
19. obora i cielętnik "6" - elewacja wsch.
20. j. w. - elewacja zach.
21. stodoła "5" - elewacja pd.
22. spichlerz "4" - elewacja pd.
23. widok na kolonię mieszkaniową robotników folwarcznych od strony pd.
24. dom mieszkalny robotników folwarcznych ob. dom nr 6 "15"
25. dwór - elewacja frontowa w widoku od pd. zach.
26. j. w. - elewacja frontowa w widoku od pn. zach.
27. j. w. - elewacja tylna
28. dwór - elewacja pn.
29. j. w. - elewacja pd.
30. j. w. - drzwi zewnętrzne w pd. (młodszej ?) części budynku
31. j. w. - okno w pd. części budynku
32. spichlerz "4" - elewacja frontowa
33. j. w. - elewacja tylna
34. j. w. - elewacja wsch.
35. j. w. - wnętrze piętra
36. j. w. - wnętrze poddasza
37. j. w. - fragment więźby dachowej

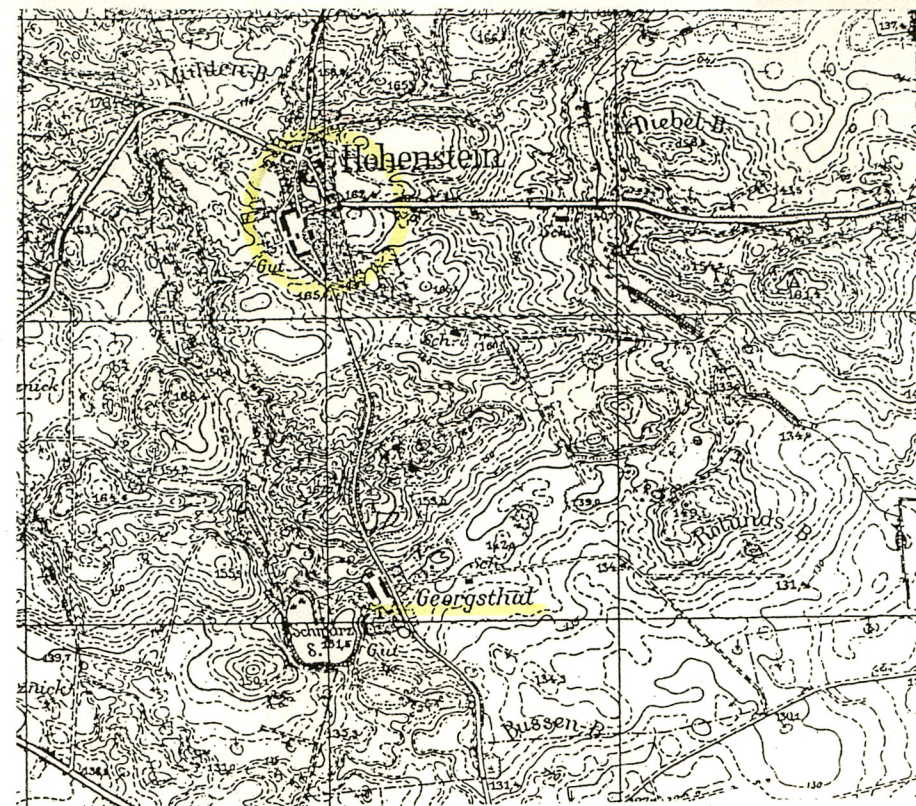
Wkładkę założył: **J. Skworz** 06. 1996

(imię, nazwisko, data)

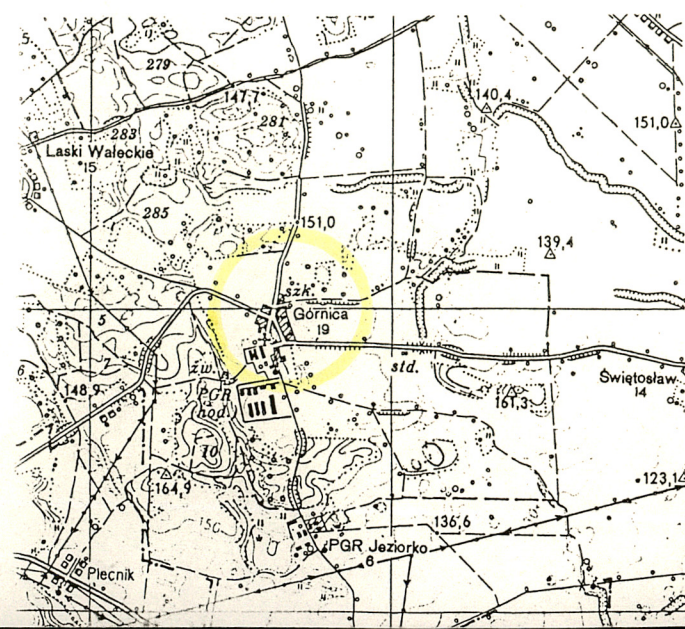
Miejsce przechowywania negatywów: **Muzeum Narodowe Rolnictwa w Szreniawie.**



1878 r.



1936 r.



1. Miejscowość

Górnica

2. Obiekt (nazwa jak w karcie)

zespół dworsko - folwarczny

3 Zawartość wkładki (nazwa obiektu lub materiału uzupełniającego)

zdjęcia



1



2



3



4

Wkładkę założył: **J.Skworz 06. 1996**

(imię, nazwisko, data)

Miejsce przechowywania negatywów: **Muzeum Narodowe Rolnictwa w Szreniawie**



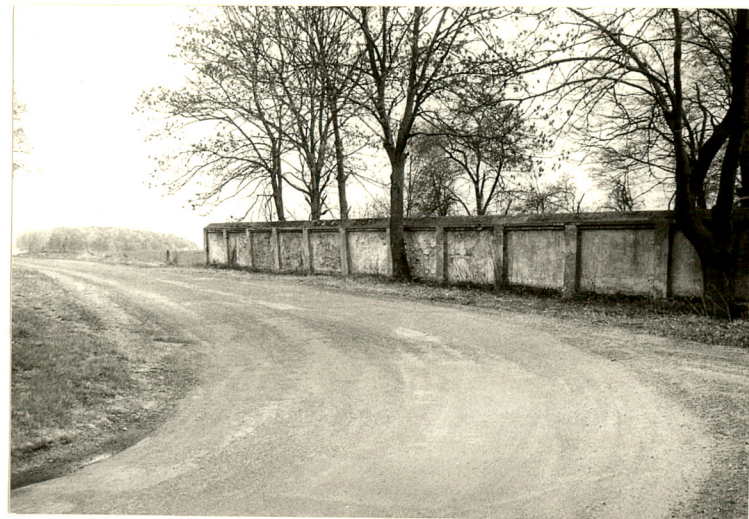
5



6



7



8

<p>1. Miejscowość</p> <p>Górnica</p>	<p>2. Obiekt (nazwa jak w karcie)</p> <p>zespół dworsko - folwarczny</p>	<p>3. Zawartość wkładki (nazwa obiektu lub materiału uzupełniającego)</p> <p>zdjęcia</p>
---	---	---



10



10



11



12

Wkładkę założył: **J.Skworz 06. 1996**

(imię, nazwisko, data)

Miejsce przechowywania negatywów: **Muzeum Narodowe Rolnictwa w Szreniawie**



13



14



15



16

<p>1. Miejscowość</p> <p>Górnica</p>	<p>2. Obiekt (nazwa jak w karcie)</p> <p>zespół dworsko - folwarczny</p>	<p>3. Zawartość wkładki (nazwa obiektu lub materiału uzupełniającego)</p> <p>zdjęcia</p>
---	---	---



17



18



19



20

Wkładkę założył: **J. Skworz** 06. 1996

(imię, nazwisko, data)

Miejsce przechowywania negatywów: **Muzeum Narodowe Rolnictwa w Szreniawie**



21



22



23



24

1. Miejscowość Górnica	2. Obiekt (nazwa jak w karcie) zespół dworsko - folwarczny	Zawartość wkładki (nazwa obiektu lub materiału uzupełniającego) dwór "1"
----------------------------------	--	--

Dwór oznaczony na planie sytuacyjnym "1" zbudowany został zapewne w 2 poł. XIX w. rozbudowany o skrzydło pd. na przełomie XIX i XX w. Po 1945 r. we dworze znajdowały się mieszkania oraz biura gospodarstwa. Obecnie obiekt nieużytkowany.

Materiał, konstrukcja, technika:

ściany - z cegły, otynkowane, na ceglanym (?) otynkowanym cokole;

stropy - w piwnicach strop płaski ognioodporny, w pomieszczeniach parteru i piętra stropy belkowe z trzcinową podsufitką, tynkowane i malowane;

wieżba dachowa - płatwiowo - kleszczowa (?), niedostępna podczas przeprowadzania inwentaryzacji;

dachy - kryte eternitem oraz papą na deskach;

podłogi - w piwnicy posadzka betonowa, w pomieszczeniach parteru i piętra podłogi z desek, pokryte wykładziną;

schody - betonowe, drewniane policzkowe;

okna - skrzynkowe ze ślemieniem i słupkiem, w skrzydle pd. także okna krosnowe, otwory okienne w kształcie stojących prostokątów, jeden otwór okienny przekryty łukiem pełnym, otwory okienne wtórnie wykute w kształcie leżących prostokątów;

drzwi zewnętrzne - płycinowe dwuskrzydłowe a w elewacji szczytowej pn. wtórne drzwi ramowe opierane klepkami;

drzwi wewnętrzne - oryginalne płycinowe ze szpaletami, wtórne - płytowe.

Rzut, kształt, bryła:

obiekt założony na rzucie przylegających do siebie prostokątów, podpiwniczony, jedno- i dwukondygnacyjny z mieszkalnym poddaszem, nakryty dachami - dwuspadowym o stromym nachyleniu połaci i czterospadowym płaskim; bryłę obiektu tworzą dwa przylegające do siebie prostopadło - ściany o niejednakowej wysokości.

Elewacje:

frontowa (pd. zach.) - składa się z dwóch członów, człon jednokondygnacyjny 9-osiowy z piętrową wystawką na osi symetrii zwieńczoną trójkątnym naczółkiem, człon dwukondygnacyjny 2-osiowy z niejednorodnymi otworami okiennymi i otworem drzwiowym na osiach, otwory drzwiowe w obu członach elewacji ujęte w ozdobne tynkowane obramienia zwieńczone trójkątnymi nadprożami, otwory okienne w wyższym członie elewacji również w tynkowanych opaskach, elewacja zdobiona profilowanymi otynkowanymi gzymsami;

tylna (pn. wsch.) - podobnie jak elewacja frontowa składa się z dwóch członów, człon jednokondygnacyjny z piętrową wystawką, 8-osiowy, człon dwukondygnacyjny 2-osiowy z otworami okiennymi na osiach ujętymi w tynkowane opaski, ze zdobieniem profilowanymi gzymsami nad otworami okiennymi i poniżej nich;

pn. zach. - 3-osiowa z otworami okiennymi oraz blendami prostopadłymi i przekrytymi łukiem pełnym, z wtórnym otworem drzwiowym

Wkładkę założył: **J. Skworz 06.1996**
(imię, nazwisko, data)

Miejsce przechowywania negatywów: **Muzeum Narodowe Rolnictwa w Szreniawie.**

poprzedzonym wtórnie założonymi schodami;

pd. wsch. - 2-kondygnacyjna 2-osiowa ze zryzalitowaną częścią środkową, z zaznaczonym cokołem niwelującym spadek terenu, ozdobiona gzymsami jak elewacja frontowa i tylna, otwory okienne prostopadłokątne ujęte w tynkowane obramienia.

Wnętrze:

całkowicie przebudowane, przystosowane na mieszkania dla kilku rodzin i biura.

Instalacje:

elektryczna, wod.-kan., c.o., odgromowa.

Stan techniczny:

od kilku lat budynek pozostaje nieużytkowany, w związku z tym jego stan techniczny sukcesywnie ulega pogorszeniu.



25



26

1. Miejscowość

Górnica

2. Obiekt (nazwa jak w karcie)

zespół dworsko - folwarczny

3. Zawartość wkładki (nazwa obiektu lub materiału uzupełniającego)

dwór "1" - zdjęcia



27



28



29

Wkładkę założył: **J. Skworz** 06. 1996

(imię, nazwisko, data)

Miejsce przechowywania negatywów: **Muzeum Narodowe Rolnictwa w Szreniawie**



30



31

1. Miejscowość	2. Obiekt (nazwa jak w karcie)	3. Zawartość wkładki (nazwa obiektu lub materiału uzupełniającego)
Górnica	zespół dworsko - folwarczny	spichlerz "4"

Spichlerz oznaczony na planie sytuacyjnym "4" wzniesiony został prawdopodobnie w 4 ćw. XIX w. z częściowym wykorzystaniem murów starszego budynku. Usytuowany jest w pn. ścianie podwórza folwarcznego, elewacją frontową skierowaną na pd. - do wnętrza podwórza, elewacją tylną na pn. - w stronę położonego w sąsiedztwie kościoła; od wsch. przylega do spichlerza stodoła "5".

Materiał, konstrukcja, technika:

ściany - z kamienia i cegły ceramicznej, nieotynkowane, w dolnej partii bielone wapnem;
stropy - drewniane belkowe wsparte na podciągach i słupach z mieczami;
wieżba dachowa - płatwiowo kleszczowa na stolcach, elementy wieżby łączone drewnianymi tyblami;
dach - kryty papą na deskowaniu oraz eternitem;
podłogi - na dolnej kondygnacji posadzka betonowa, wyżej podłogi z desek;
schody - drabiniaste 1-biegowe o stopniach wpuszczanych w belki policzkowe;
okna - pojedyncze metalowe wielopolowe;
drzwi - z desek, na zawiasach pasowych, jedno - i dwuskrzydłowe.

Rzut, kształt, bryła:

obiekt założony na rzucie prostokąta, 2-kondygnacyjny z dwupoziomowym poddaszem, bez podpiwniczenia, nakryty dachem dwuspadowym z wyniesioną dwuspadową częścią centralną w formie osobnego dachu kryjącego górny poziom poddasza; bryła zwarta prostopadłościenna, stopiona z bryłą przylegającej do zach. szczytu stodoły.

Elewcja:

frontowa i tylna z nierównomiernie rozmieszczonymi otworami okiennymi, blendami oraz (el. frontowa) z otworami drzwiowymi przekrytymi łukami odcinkowymi, na wysokości okien piętra rząd niewielkich kwadratowych wywietrzników, elewacje zwieńczone ceglanym gzymsem podokapowym, bez dodatkowych zdobień;
szczytowa pn. wsch. ze śladami zamurowań otworów w dolnej partii, z ozdobnym szczytem obwiedzionym ceglanym fryzem, na linii kalenicy rozetka z motywem dekoracyjnym.

Wnętrze:

w przyziemiu kilka odrębnych pomieszczeń wydzielonych ścianami działowymi (pierwotnie każde z tych pomieszczeń miało zapewne inną funkcję, nie udało się ustalić jaką); piętro oraz poddasza - jednownętne; wszystkie kondygnacje połączone są wewnętrznymi schodami.

Instalacje:

elektryczna, odgromowa.

Stan techniczny: ogólnie dość dobry; miejscami widoczne pęknięcia i zarysowania murów, zaniedbane elewacje.

Wkładkę założył: **J. Skworz 06. 1996**

(imię, nazwisko, data)

Miejsce przechowywania negatywów: **Muzeum Narodowe Rolnictwa w Szreniawie**



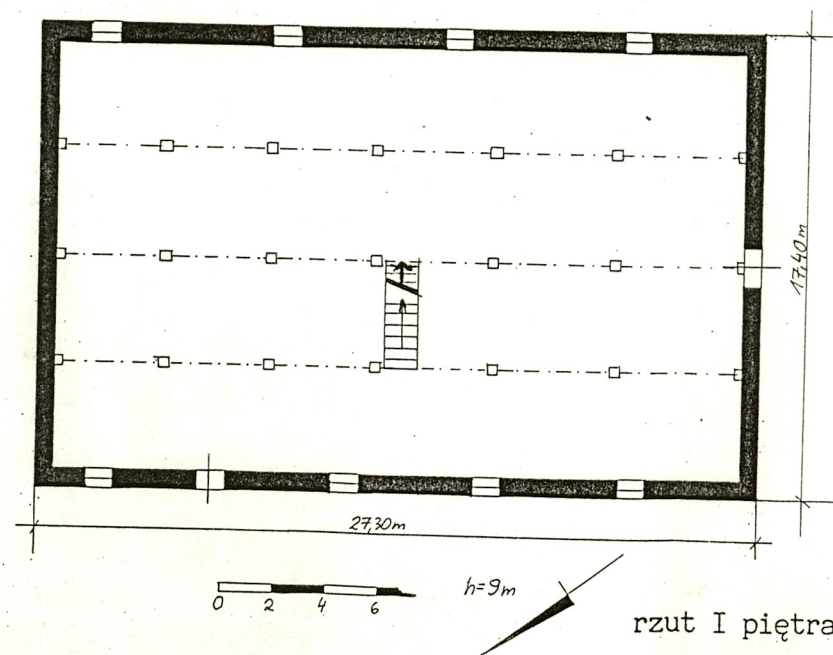
32



33



34



1. Miejscowość Górnica	2. Obiekt (nazwa jak w karcie) zespół dworsko - folwarczny	3 Zawartość wkładki (nazwa obiektu lub materiału uzupełniającego) spichlerz "4" - zdjęcia
----------------------------------	--	---



35



36



37

Wkładkę założył: **J Skworz 06. 1996**

(imię, nazwisko, data)

Miejsce przechowywania negatywów: **Muzeum Narodowe Rolnictwa w Szreniawie**