

1. Obiekt

PENSJONAT ob. hotel "Wisus"

2. Czas powstania

ok. 1903 r.

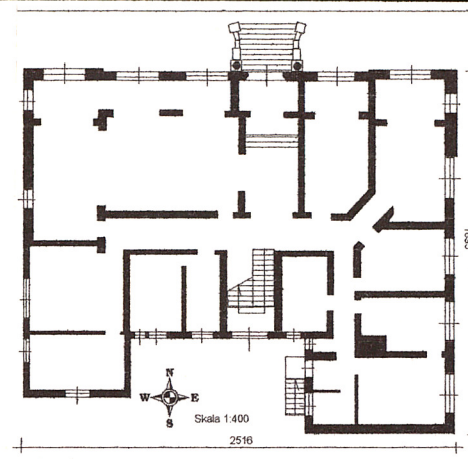
3. Miejscowość

ŚWINOUJŚCIE

11. Zdjęcia, rzut, przekrój, sytuacja, orientacja



Widok od strony północno-wschodniej



4. Adres

ul. Żeromskiego 17
Świnoujście
nr hipoteczny.

5. Przynależność administracyjna
województwo szczecińskie

gmina Świnoujście *pow. Świnoujście*

6. Poprzednie nazwy miejscowości

Swinemünde (do 1945 r.)

7. Przynależność administracyjna
1 VI 1975
województwo szczecińskie

powiat Świnoujście

8. Właściciel i jego adres

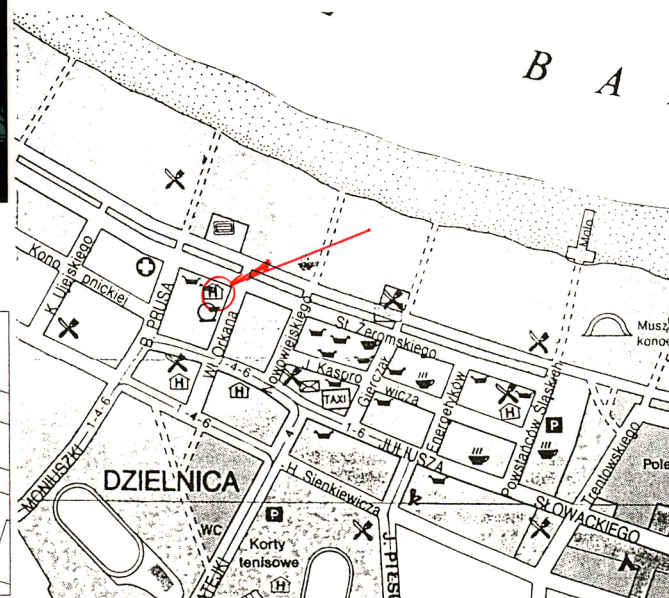
Biuro Podróży i Turystyki Sp z o.o.

9. Użytkownik i jego adres

Biuro Podróży i Turystyki Sp z o.o.

10. Rejestr zabytków:

Nr.....data.....



12. Autorzy, historia obiektu, określenie stylu.

Ulica Żeromskiego (Bunenstr.) w jej obecnym przebiegu ma swe początki w 1887 r. Do tego czasu jak wskazują plany miasta, m.in. z 1851 r. w miejscu późniejszej zabudowy kurortu, rozciągały się ziemniaczane pola „Das Grosse Kartoffel Land”. Plany miasta z lat 1851-1875 nie pokazują jeszcze parcelacji terenów nadmorskich. W 1887 r. wytyczono plan zespołu, ograniczonego od wschodu ul. Bolesława Chrobrego a od zachodu ul. Matejki. Dyspozycje planistyczne zespołu zostały sporządzone przez mistrza budowlanego Henniga i opierały się na symetrycznym rozplanowaniu prostokątnych bloków zabudowy, dla których osią był dom zdrojowy. Ulica Żeromskiego w miejscu, gdzie usytuowany jest opisywany budynek, pochodzi z 1903 r., tj. z drugiej fazy rozszerzenia kurortu do ulicy B. Prusa. Zaraz po wytyczeniu nowych terenów i po ich parcelacji zaczęły powstawać tu nowe budynki. Były to przede wszystkim wille i pensjonaty, zawsze połączone z ogrodem. Przeważały realizacje secesyjne i eklektyczne, zawsze z wysokimi ceramicznymi dachami, indywidualnie opracowanym detalem architektonicznym, werandami, wykuszami i lukarnami o różnorodnych formach. Opisywany budynek powstał prawdopodobnie około 1903 r., na co wskazuje jego zarys na planie miasta z 1903 r. Świadczą o tym również formy detalu architektonicznego zakorzenione mocno w stylistyce secesyjnej tego czasu. Autor projektu oraz właściciele budynku nie są znani. Obecnie budynek jest własnością Biura Podróży i Turystyki Sp. z o.o. Pełni funkcję hotelu p.n. "Wisus".

13. Opis (sytuacja, materiał, konstrukcja, rzut, bryła, elewacje, wnętrza, wyposażenie, instalacje).

Sytuacja. Budynek położony w północnej części Świnoujścia. Blok zabudowy ograniczony jest od północy ul. Żeromskiego, która ciągnie się wzdłuż promenady, od południa ul. Słowackiego, od strony wschodniej ul. Orkana, od strony zachodniej ul. B. Prusa. Budynek usytuowany w północno-wschodnim narożniku kwartału. Elewacja frontowa od strony północnej.

Materiał, konstrukcja, technika. Budynek posadowiony przypuszczalnie na fundamentach murowanych z cegły ceramicznej. Ściany murowane z cegły pełnej, ceramicznej, na zaprawie cementowo-wapiennej. Od strony zewnętrznej mury pokryte tynkami cementowymi. Detal architektoniczny w postaci gzymsów podokiennych oraz wieńczącego opracowany w tynku. Balustrady balkonów ozdobnie kute. Tynki wewnętrzne cementowo-wapienne. Stropy w kuchniach i w.c. – ceramiczne, pozostałe stropy drewniane. Więźba dachowa drewniana. Dach pokryty dachówką ceramiczną, zakładkową. Wieżyczki kryte blachą dachówkową. Posadzki – cementowe w piwnicach, w pozostałych pomieszczeniach podłogi drewniane, parkiet. Schody zewnętrzne głównego wejścia betonowe, jednobiegowe. Balustrady murowane. Schody wewnętrzne drewniane, dwubiegowe, proste z podestami. Balustrady drewniane, tralkowe, poręcze profilowane, ozdobne słupki. Drzwi główne drewniane, trzyskrzydłowe, prostokątne, płycinowe zdobione snycerką, częściowo przeszklone. Nadświetle zamknięte półokrągło, przeszklone. Drzwi do pokoi drewniane jedno i dwuskrzydłowe, płycinowe, prostokątne. Okna drewniane, zespolone, w elewacjach frontowych trzyskrzydłowe z ślimieniem przesuniętym ku górze w środkowej kwaterze podwyższonym. W dolnej kondygnacji okna zamknięte łukami pełnymi, w drugiej kondygnacji zamknięte prosto, w partii dachowej zamknięte prosto ze ściętymi narożnikami. Okna elewacji tylnej głównie dwuskrzydłowe prostokątne, ślimię przesunięte ku górze.

Rzut. Budynek założony na planie zbliżonym do prostokąta, dwupółtraktowy z korytarzem wzdłuż osi poprzecznej. Na osi środkowej w przednim traktie przedsionek, w tylnym traktie klatka schodowa. Od strony elewacji tylnej dwa ryzality.

Bryła. Budynek dwukondygnacyjny, podpiwniczony, z użytkowym poddaszem. Dach mansardowy z lukarnami w dwu kondygnacjach. Na narożniku północno-wschodnim oraz na zachodnim cebulaste hełmy.

Elewacje. Elewacje wsparte na wysokim cokole zwieńczonym profilowanym gzymsem. Elewacja frontowa północna 6-osiowa, dwukondygnacyjna. Środkowe dwie osie wyznaczone w przyziemiu dwoma pełnymi arkadami na doryckich kolumnach. Arkady wspierają stylizowane konsole podtrzymujące balkon drugiej kondygnacji. Jedna arkada wyznacza przedsionek z otworem drzwiowym, poprzedzonym schodami. Schody ograniczone murem niską balustradą z stylizowanymi konsolami. Druga arkada wyznaczona otworem okiennym z balkonem. Balkon z kutą balustradą. Pozostałe osie elewacji wyznaczone w obu kondygnacjach otworami okiennymi: w dolnej zamkniętymi łukami pełnymi w górnej prosto albo z kotarowym ścięciem. W partii dachowej na narożnikach cebulaste wieżyczki z galerijkami. Między nimi rozpięta galeria z kutą balustradą. Trzy słupki balustrady opracowane dekoracyjnie w tynku z przedstawieniami ryby, marynarza i rybaka. Pięć lukarn przeprutych otworami okiennymi z kotarowymi ścięciami. Otwory okienne ujęte drewnianymi stylizowanymi słupkami. Szczyty lukarn dekoracyjnie opracowane profilowanymi gzymsami. W polach szczytów częściowo zachowane drewniane przedstawienia koników morskich. Drugą kondygnację partii dachowej wyznaczają małe prostokątne lukarny.

<p>14. Kubatura</p> <p>ok. 2747 m³</p>	<p>15. Powierzchnia użytkowa</p> <p>ok. 1180 m²</p>	<p>16. Przeznaczenie pierwotne pensjonat</p>	<p>17. Użytkowanie obecne hotel</p>
<p>18. Prace budowlane i konserwatorskie, ich przebieg i dokumentacja</p> <p>Po II wojnie światowej przeprowadzano remonty bieżące i adaptacyjne.</p>		<p>19. Stan zachowania</p> <p>Tynki elewacji spękanie, złuszczone. Miejscowo zacieki i zawilgocenia. Znaczne ubytki tynków także w elementach wystroju elewacji. Zniszczone elementy drewniane wystroju. Zardzewiałe kute balustrady.</p>	
		<p>20. Najpilniejsze postulaty konserwatorskie</p> <p>Budynek wymaga gruntownego remontu w ramach którego należy wykonać przede wszystkim przegląd i naprawę pokrycia dachowego i rynien, założyć izolację przeciwwilgociową. Należy odnowić i uzupełnić tynki zewnętrzne, stolarkę drzwiową i okienną oraz kute balustrady.</p>	

21. Akta archiwalne (rodzaj akt, numer i miejsce przechowywania)

24. Uwagi różne

Nr inw-dok. Konsej 598c/9/leg. Nr 66.365-
66.378

25. Opracował

tekst mgr Tomasz Wolender

plany, rysunki mgr Tomasz Wolender

zdjęcia fotogr. mgr Tomasz Wolender

miejsce przechowywania negatywów PSOZ Szczecin

22. Bibliografia

Burkhardt R., Geschichte des Hafens und der Stadt Swinemünde von...,
Swinemünde 1921

Biranowska - Kurtz A., Świnoujście. Studium hist.-urbanist.
Szczecin 1988

26. Adnotacje o inspekcjach, informacje o zmianach (daty, imiona i nazwiska wypełniających)

23. Źródła ikonograficzne i fotografia (rodzaj, miejsce przechowywania, sygnatury)

27. Załączniki

1. Załącznik nr 1, wkładka: cd.opisu, fotografie, , mapa sprzed 1939

2. Załącznik nr 2, wkładka: fotografie

3. Załącznik nr 3, wkładka: fotografie

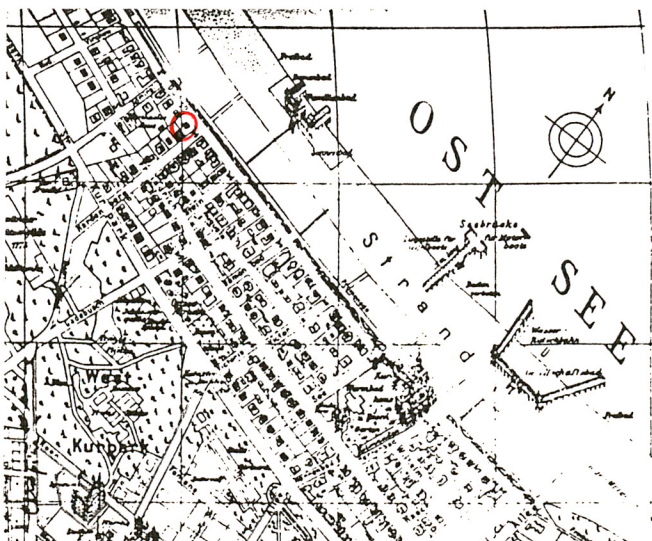
1. Miejscowość ŚWINOUJŚCIE	2. Obiekt (nazwa jak w karcie) Hotel "Wisus" ul. Żeromskiego 17	3. Zawartość wkładki (nazwa obiektu lub materiału uzupełniającego) cd. opisu, fotografie, mapa sprzed 1939 r.
-------------------------------	--	--

Cd. punktu 13

Elewacja wschodnia 6-osiowa. W partii cokołowej otwory okienne. Bezpośrednio nad gzymsem cokołowym w czterech osiach od strony południowej duże półokrągłe otwory okienne z balkonami. Bezpośrednio nad nimi duże prostokątne otwory okienne z balkonami. Pozostałe dwie północne osi elewacji wyznaczają półokrągłe blendy okienne oraz takie same otwory okienne. W partii dachowej pięć dużych lukarn w wyjściach na balkony. Lukarny opracowane plastycznie podobnie jak lukarny elewacji północnej. Trzy z nich zamknięte prosto. W drugiej kondygnacji dachu małe prostokątne lukarny. Elewacja zachodnia czteroosiowa wyznaczona w dwóch kondygnacjach prostokątnymi otworami okiennymi. W partii dachowej duże prostokątne lukarny zamknięte prosto. Elewacja tylna z mocno wysuniętymi szczytowymi ryzalitami bocznymi. W wschodnim ryzalicie wejście poprzedzone schodami. Ryzalit środkowy mieści klatkę schodową. Elewacja tylna przepruta prostokątnymi otworami okiennymi.

Wnętrze nie zachowało interesujących elementów wyposażenia i wystroju. Zachowała się oryginalna dekoracyjna stolarka drzwiowa.

Instalacje. Gazowa, wod.-kan., elektr.



Widok od strony północno-wschodniej

Wkładkę założył: mgr Tomasz Wolender, październik 1998 r.

Miejsce przechowywania negatywów: PSOZ Szczecin



Fragmenty zwieńczenia elewacji frontowej



Balkony ostatniej kondygnacji elewacji wschodniej



Balkon nad wejściem w elewacji frontowej

1. Miejscowość
ŚWINOUJŚCIE

2. Obiekt (nazwa jak w karcie)
Hotel "Wisus" ul. Żeromskiego 17

3. Zawartość wkładki (nazwa obiektu lub materiału uzupełniającego)
fotografie



Wejście główne elewacji frontowej



Zwieńczenie narożnika północno-wschodniego



Drzwi wejściowe elewacji frontowej

Wkładkę założył: mgr Tomasz Wolender, październik 1998 r.

Miejsce przechowywania negatywów: PSOZ Szczecin



Widok elewacji wschodniej



Elewacja tylna



Elewacja zachodnia

1. Miejscowość
ŚWINOUJŚCIE

2. Obiekt (nazwa jak w karcie)
Hotel "Wisus" ul. Żeromskiego 17

3. Zawartość wkładki (nazwa obiektu lub materiału uzupełniającego)
fotografie



Widok od strony północno wschodniej



Widok od strony północno zachodniej



Fragment balustrady balkonowej

Wkładkę założył: mgr Tomasz Wołender, październik 1998 r.

Miejsce przechowywania negatywów: PSOZ Szczecin