

1. Obiekt

PENSJONAT, ob. ośrodek sanatoryjno-wczasowy "Hutnik"

2. Czas powstania

ok. 1903 r.

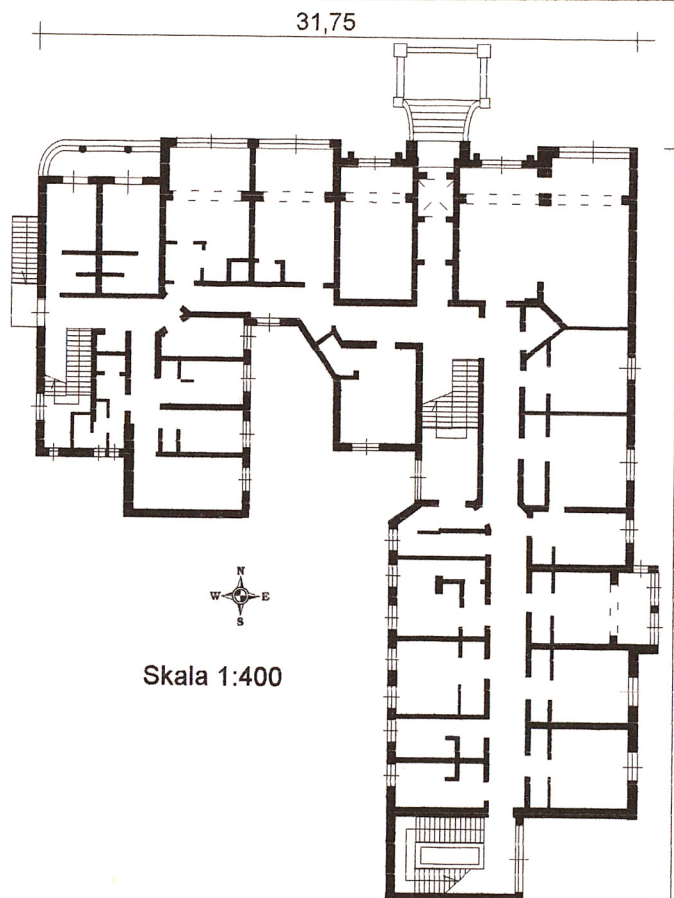
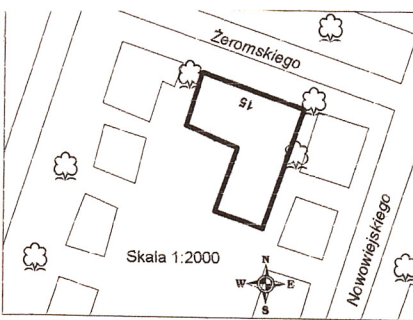
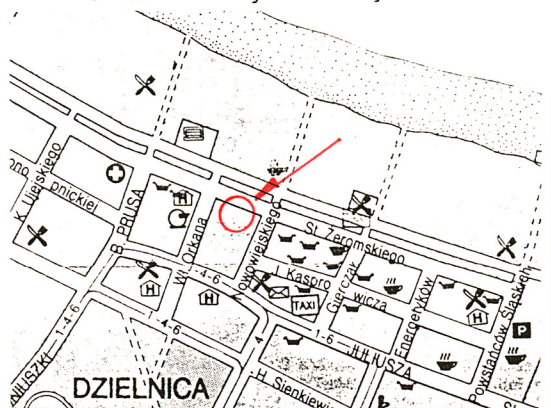
3. Miejscowość

ŚWINOUJŚCIE

11. Zdjęcia, rzut, przekrój, sytuacja, orientacja



Widok elewacji frontowej



Skala 1:400

4. Adres

ul. Żeromskiego 15
Świnoujście
nr hipoteczny.

5. Przynależność administracyjna
województwo szczecińskie

gmina Świnoujście *pow. Świnoujście*

6. Poprzednie nazwy miejscowości

Swinemünde (do 1945 r.)

7. Przynależność administracyjna
1 VI 1975
województwo szczecińskie

powiat Świnoujście

8. Właściciel i jego adres

Skarb Państwa

9. Użytkownik i jego adres

PKB S.A., Lublin

10. Rejestr zabytków:

Nr.....data.....

12. Autorzy, historia obiektu, określenie stylu.

Ulica Żeromskiego (Bunenstr.) w jej obecnym przebiegu ma swe początki w 1887 r. Do tego czasu jak wskazują plany miasta, m.in. z 1851 r. w miejscu późniejszej zabudowy kurortu, rozciągały się ziemniaczane pola „Das Grosse Kartoffel Land”. Plany miasta z lat 1851-1875 nie pokazują jeszcze parcelacji terenów nadmorskich. W 1887 r. wytyczono plan zespołu, ograniczonego od wschodu ul. Bolesława Chrobrego a od zachodu ul. Matejki. Dyspozycje planistyczne zespołu zostały sporządzone przez mistrza budowlanego Henniga i opierały się na symetrycznym rozplanowaniu prostokątnych bloków zabudowy, dla których osią był dom zdrojowy. Ulica Żeromskiego w miejscu, gdzie usytuowany jest opisywany budynek, pochodzi z 1903 r., tj. z drugiej fazy rozszerzenia kurortu do ulicy B. Prusa. Zaraz po wytyczeniu nowych terenów i po ich parcelacji zaczęły powstawać tu nowe budynki. Były to przede wszystkim wille i pensjonaty, zawsze połączone z ogrodem. Przeważały realizacje secesyjne i eklektyczne, zawsze z wysokimi ceramicznymi dachami, indywidualnie opracowanym detalem architektonicznym, werandami, wykuszami i lukarnami o różnorodnych formach. Opisywany budynek pochodzi prawdopodobnie z 1903 r., o czym świadczy jego zarys na planie miasta z 1903 r. Świadczą o tym również formy detalu architektonicznego zakorzenionego mocno w stylistyce secesyjnej tego czasu. Autor projektu oraz właściciele budynku nie są znani. Po II wojnie budynek przeszedł na własność Skarbu Państwa. Obecnie pełni funkcję ośrodka sanatoryjno -wczasowego PKB S.A. Lublin.

13. Opis (sytuacja, materiał, konstrukcja, rzut, bryła, elewacje, wnętrze, wyposażenie, instalacje).

Sytuacja. Budynek położony w północnej części Świnoujścia. Blok zabudowy ograniczony jest od północy ul. Żeromskiego, która ciągnie się wzdłuż promenady, od południa ul. Słowackiego, od strony wschodniej ul. Nowowiejskiego, od strony zachodniej ul. Orkana. Budynek usytuowany w północnej części kwartału. Elewacja frontowa od strony północnej.

Materiał, konstrukcja, technika. Budynek posadowiony przypuszczalnie na fundamentach murowanych z cegły ceramicznej. Ściany murowane z cegły pełnej, ceramicznej, na zaprawie cementowo-wapiennej. Od strony zewnętrznej mury pokryte tynkami cementowymi. W przyziemiu okładzina z płyt kamiennych. Ściany wystawek elewacji frontowej wykonane w konstrukcji szkieletowej wypełnionej cegłą, otynkowane. Detal architektoniczny opracowany w tynku. Balustrady balkonów murowane a partii dachowej ozdobnie kute. Tynki wewnętrzne cementowe. Stropy w kuchniach i w.c. – ceramiczne, pozostałe stropy drewniane. Więźba dachowa drewniana. Dach pokryty dachówką ceramiczną, zakładkową. Posadzki – cementowe w piwnicach, w pozostałych pomieszczeniach podłogi drewniane, parkiet. Schody zewnętrzne głównego wejścia betonowe, jednobiegowe z podestami. Balustrady murowane. Schody elewacji bocznej zachodniej betonowe, jednobiegowe, proste. Schody wewnętrzne drewniane, dwubiegowe, proste z podestami. Balustrady drewniane, tralkowe, poręcze profilowane, ozdobne słupki. Drzwi główne drewniane, dwuskrzydłowe, prostokątne, płycinowe, częściowo przeszklone. Nadświetle zamknięte półokrągło, przeszklone z giętymi szczeblinami. Drzwi do pokoi drewniane jednoskrzydłowe, płycinowe, prostokątne. Okna drewniane, skrzynkowe i zespolone, dwuskrzydłowe i czteroskrzydłowe, ślimię przesunięte ku górze. Okna dwuskrzydłowe zamknięte łukami półokrągłymi i prostokątnymi, okna czteroskrzydłowe zamknięte łukami odcinkowymi a w ostatniej kondygnacji okna o formie łuku podkowiastego. Okna pierwotne zdobione kostkami.

Rzut. Budynek założony na planie litery „L”. Skrzydła dwupółtraktowe z środkowym korytarzem ciągnącym się wzdłuż skrzydeł. Elewacja frontowa trzykrotnie ryzalitowana. Elewacja wschodnia również ryzalitowana. Trzy ciągi komunikacyjne. Wejścia od strony północnej i zachodniej.

Bryła. Budynek trzykondygnacyjny, podpiwniczony, z użytkowym poddaszem. Dach dwuspadowy. Nad ryzalitami również dachy dwuspadowe a nad środkowym hełm z galerijką.

Elewacje. Elewacja frontowa północna 8-osiowa, trzykondygnacyjna. Elewacja ryzalitowana potrójnie. Ryzalit środkowy jednoosiowy zaakcentowany w partii dachowej hełmem z galerijką. W przyziemiu portal poprzedzony obszernymi schodami z murowaną balustradą. Otwór drzwiowy ujęty dwoma pilastrami z którego boków wyprowadzone konsolki. Konsolki wspierają belkę nadproża, na której stoją trzy arkadki zdobione secesyjnym stylizowanym ornamentem roślinno-wstęgowym. Nad środkową arkadką wizerunek twarzy kobiecej. Po obu stronach arkadek pilastry z płaskimi żłobkowanymi konsolami ujętymi wieńcami, na konsolach wyprowadzone małe latarenki. Ryzalit w górnych kondygnacjach przepruty otworami okiennymi: zamkniętym półokrągło i prostokątnym. Na narożnikach ryzalit ujęty pilastrami. Skrajny ryzalit wschodni elewacji jednoosiowy, wyznaczony w trzech kondygnacjach szerokimi, czteroskrzydłowymi otworami okiennymi. W dwu dolnych kondygnacjach otwory zamknięte łukiem odcinkowym, ujęte w nadiuczu opaską z kluczem a po bokach pilastrami. W trzeciej kondygnacji otwór okienny w kształcie łuku podkowiastego, ujęty płaską opaską.

<p>14. Kubatura</p> <p>ok. 4290 m³</p>	<p>15. Powierzchnia użytkowa</p> <p>ok. 2445 m²</p>	<p>16. Przeznaczenie pierwotne pensjonat</p>	<p>17. Użytkowanie obecne dom sanatoryjno-wczasowy</p>
<p>18. Prace budowlane i konserwatorskie, ich przebieg i dokumentacja</p> <p>Po II wojnie światowej przeprowadzano bieżące naprawy budowlane, malowanie elewacji, wymianę stolarki okiennej.</p>		<p>19. Stan zachowania</p> <p>Ogólny stan budynku dobry. Miejscowo ubytki, spękania i zawilgocenia tynków zewnętrznych i wewnętrznych. W szczególności złym stanie balkony i loggie.</p> <p>20. Najpilniejsze postulaty konserwatorskie</p> <p>Wymagane jest założenie izolacji pionowej i poziomej, uzupełnienie tynków, przegląd i naprawa stolarki okiennej i drzwiowej, przegląd pokrycia dachowego i rynien.</p>	

21. Akta archiwalne (rodzaj akt, numer i miejsce przechowywania)

24. Uwagi różne

Nr inw. dok. konserw. 5970/84

Reg. Nr 66.264-66.309

25. Opracował

tekst mgr Tomasz Wolender

plany, rysunki mgr Tomasz Wolender

zdjęcia fotogr. mgr Tomasz Wolender

miejsce przechowywania negatywów PSOZ Szczecin

22. Bibliografia

Burkhardt R., Geschichte des Hafens und der Stadt Swinemünde von...,
Swinemünde 1921

Biranowska - Kurtz A., Świnoujście. Studium hist.-urbanist.
Szczecin 1988

26. Adnotacje o inspekcjach, informacje o zmianach (daty, imiona i nazwiska wypełniających)

23. Źródła ikonograficzne i fotografia (rodzaj, miejsce przechowywania, sygnatury)

27. Załączniki

1. Załącznik nr 1, wkładka: cd. opisu, fotografie, mapa sprzed 1939 r

2. Załącznik nr 2, wkładka: fotografie

3. Załącznik nr 3, wkładka: fotografie

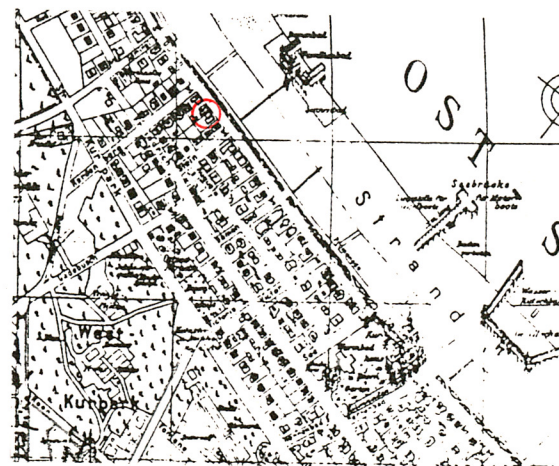
1. Miejscowość ŚWINOUJŚCIE	2. Obiekt (nazwa jak w karcie) PENSJONAT, ob. ośrodek sanatoryjno- wczasowy "Hutnik" ul. Żeromskiego 15	3. Zawartość wkładki (nazwa obiektu lub materiału uzupełniającego) cd. opisu, fotografie, mapa sprzed 1939 r.
-------------------------------	---	--

Cd. punktu 13

Ryzalit zwieńczony trójkątnym szczytem, przeprutym dwoma półokrągło zamkniętymi otworami okiennymi. Trzeci ryzalit elewacji dwuosiowy. Ryzalit opracowany w analogiczny sposób jak ryzalit wschodni. Dwie osie elewacji między ryzalitami opracowane w jednakowy sposób: w pierwszej i drugiej kondygnacji przeprute półokrągło zamkniętymi otworami okiennymi. Otwory flankowane doryckimi kolumnami, obwiedzionymi dekoracyjnymi wstęgami laurowymi. Kolumny stoją na prostokątnych postumentach zwieńczonych profilowanymi gzymsami parapetowymi. Kolumny wspierają naczółki nadokienne. W dolnej kondygnacji naczółek zamknięty jest prosto, w górnej kondygnacji łamanym szczytem, zwieńczonym profilowanym gzymsem. Naczółek drugiej kondygnacji wspiera postumenty pod stylizowane konsole, flankujące prostokątny otwór okienny ostatniej kondygnacji. Nad każdą z osi trójkątny szczyt. Skrajne dwie zachodnie osie elewacji w dolnej kondygnacji otwarte półokrągłymi arkadami loggi. Arkady wsparte na kolumnach doryckich. Drugą kondygnację wyznacza taraz z murowaną balustradą. W trzeciej kondygnacji balkon z metalową kutą balustradą. Otwory okienne prostokątne. Elewacja boczna szczytowa zachodnia Wyznaczona osiowo prostokątnymi otworami okiennymi a w dolnej kondygnacji prostokątnymi drzwiami, poprzedzonymi schodami. Po bokach prostokątne blendy. Elewacja wschodnia ryzalitowana pośrodku. Ryzalit dwuosiowy, przepruty prostokątnymi otworami okiennymi, zwieńczony trójkątnym szczytem. Pozostałe osie elewacji wyznaczone prostokątnymi otworami okiennymi. W przyziemiu otwory drzwiowe. Elewacja południowa skrzydła wschodniego z ryzalitem klatki schodowej. Elewacja wschodnia klatki schodowej przeszklona w całości. Pozostałe elewacje tylnego budynku wyznaczone prostokątnymi otworami okiennymi i drzwiowymi w przyziemiach. Elewacje bez detalu architektonicznego.

Wnętrze zachowało oryginalną klatkę schodową z drewnianą balustradą ze słupkami. Zachowany został pierwotny układ przestrzenny oraz w większości stolarka drzwiowa.

Instalacje. Gazowa, wod.-kan., elektr.



Wkładkę założył: mgr Tomasz Wolender, październik 1998 r.

Miejsce przechowywania negatywów: PSOZ Szczecin



Fragment elewacji frontowej



Nadproże wejścia głównego



Fragment ryzalitu zachodniego



Loggia dolnej kondygnacji elewacji frontowej

1. Miejscowość ŚWINOUJŚCIE	2. Obiekt (nazwa jak w karcie) PENSJONAT, ob. ośrodek sanatoryjno- wczasowy "Hutnik", ul. Żeromskiego 15	3. Zawartość wkładki (nazwa obiektu lub materiału uzupełniającego) fotografie
-------------------------------	--	--



Elewacja boczna wschodnia



Elewacja boczna zachodnia



Fragment elewacji tylnej

Wkładkę założył: mgr Tomasz Wolender, październik 1998 r.

Miejsce przechowywania negatywów: PSOZ Szczecin



Balkon elewacji frontowej



Szczyt ryzalitu elewacji bocznej wschodniej



Zwieńczenie ryzalitu środkowego elewacji frontowej

1. Miejscowość
ŚWINOUJŚCIE

2. Obiekt (nazwa jak w karcie)
PENSJONAT, ob. ośrodek sanatoryjno-
wczasowy "Hutnik" ul. Żeromskiego 15

3. Zawartość wkładki (nazwa obiektu lub materiału uzupełniającego)
fotografie



Fragment elewacji frontowej



Otwór okienny dolnej kondygnacji elewacji frontowej



Schody elewacji zachodniej

Wkładkę założył: mgr Tomasz Wolender, październik 1998 r.

Miejsce przechowywania negatywów: PSOZ Szczecin



Widok elewacji frontowej



Fragment elewacji tylnej



Fragment klatki schodowej