

1. Obiekt

BUDYNEK MIESZKALNY

2. Czas powstania

1906 r.

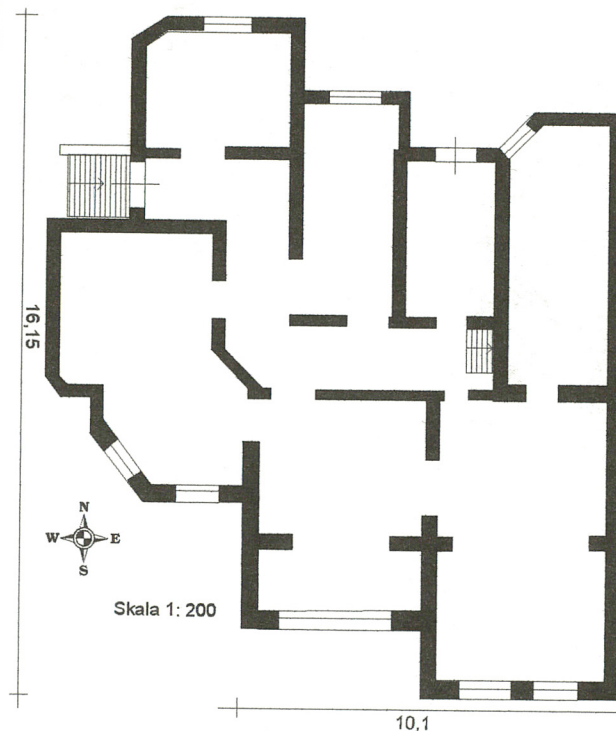
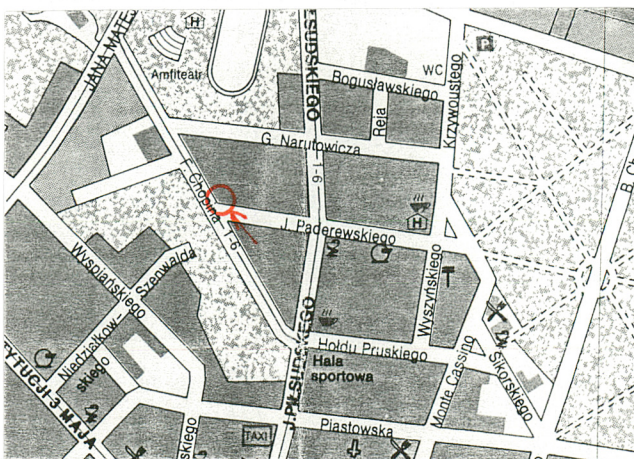
3. Miejscowość

ŚWINOUJŚCIE

11. Zdjęcia, rzut, przekrój, sytuacja, orientacja



Widok od strony południowej



4. Adres
ul. Paderewskiego 14
Świnoujście
nr hipoteczny.

5. Przynależność administracyjna
województwo szczecińskie

gmina Świnoujście *zob. Świnoujście*

6. Poprzednie nazwy miejscowości

Swinemünde (do 1945 r.)

7. Przynależność administracyjna
1 VI 1975
województwo szczecińskie

powiat Świnoujście

8. Właściciel i jego adres

Gmina Miasto Świnoujście
ul. Wojska Polskiego 10
72-600 Świnoujście

9. Użytkownik i jego adres

Zakład Gospodarki Komunalnej
Ul. Bogusławskiego 3
Świnoujście

10. Rejestr zabytków:

Nr.....data.....

12. Autorzy, historia obiektu, określenie stylu.

Ulica Paderewskiego w jej obecnym przebiegu została zaplanowana pomiędzy rokiem 1876 a 1897, w związku z rozszerzeniem granic Starego Miasta. Powstająca wówczas zwarta zabudowa wykazywała cechy indywidualne w kwestii operowania detalem architektonicznym, posiadającym charakter eklektyczny z elementami secesyjnej stylistyki. Opisywany budynek przy ul. Moltkestr. (do 1945 r.) pojawia się poraz pierwszy w źródłach kartograficznych w 1903 r. Jednakże projekt budynku pochodzi z 1905 r. i wykonany został przez Alberta Knutha, mistrza murarskiego z Ahlbecku. On i mistrz ciesielski Grünberg byli również pierwszymi właścicielami budynku. W 1918 r. nowy właściciel Wilhelm Lange zaadoptował poddasze i założył centralne ogrzewanie w budynku. W 1921 w parterze od strony zachodniej powstał sklep prowadzony przez Franza Jahna. Po 1945 r. budynek stał się własnością gminy Miasto Świnoujście.

13. Opis (sytuacja, materiał, konstrukcja, rzut, bryła, elewacje, wnętrze, wyposażenie, instalacje).

Sytuacja. Kamienica położona w Śródmieściu Świnoujścia, po zachodniej stronie Parku Zdrojowego, w bloku zabudowy ograniczonym od północy ul. Narutowicza, od południa ul. Paderewskiego, od strony zachodniej ul. Chopina, od strony wschodniej ul. Piłsudskiego. Budynek usytuowany w południowo-zachodnim narożniku kwartału u zbiegu ulic Paderewskiego i Chopina.

Materiał, konstrukcja, technika. Budynek posadowiony przypuszczalnie na fundamentach murowanych z cegły ceramicznej. Ściany murowane z cegły pełnej, ceramicznej, na zaprawie cementowo-wapiennej. Od strony zewnętrznej mury otynkowane zaprawą cementowo-wapienną. Tynki wewnętrzne cementowo-wapienne. Stropy drewniane płaskie, oraz odcinkowe na belkach stalowych w kuchniach, i piwnicach. W pomieszczeniach sztukaterie na sufitach. Więźba dachowa drewniana, płatwiowo-kleszczowa. Dach pokryty dachówką ceramiczną, zakładkową. Podłogi – drewniane. Schody zewnętrzne – wylewane, jednobiegowe, proste. Schody wewnętrzne – drewniane, z poręczkami, dwubiegowe. Balustrady drewniane, tralkowe, z ozdobnymi słupkami, drewniane profilowane poręcze. Drzwi wejściowe – drewniane, płycinowe, z ozdobnymi listwami i okuciówą dekoracją, 2-skrzydłowe, prostokątne, nadświetle zamknięte prosto, przeszklone. Drzwi wewnętrzne do mieszkań - drewniane, płycinowe, jedno i dwuskrzydłowe. Drzwi w mieszkaniach - drewniane, płycinowe, jednoskrzydłowe, w profilowanych odrzwiach. Okna drewniane, skrzynkowe; na klatce schodowej i w piwnicy - krosnowe. Okna w większości dwuskrzydłowe, czteropodziałowe, dwupoziomowe z profilowanym ślemieniem przesuniętym ku górze, z żłobkowym słupkiem, wykończonym dekoracyjnymi kostkami. Okna w większości prostokątne lub z odcinkowo zamkniętym nadślemieniem, jedynie w elewacji południowej dwa okna czteroskrzydłowe, zamknięte łukiem koszowym.

Rzut. Budynek założony na nieregularnym planie. Główna część budynku wschodnia, zbliżona do prostokąta, zryzalitowana od strony południowej. Od strony zachodniej przylega do niej nieregularna, zbliżona w rzucie do litery „L” część ze ściętym narożnikiem południowo-zachodnim i z dodatkowym uskokiem. Południowa strona budynku również nieregularna w rzucie, z ryzalitami i uskokami. Budynek dzielony na dwa trakty korytarzem łamiącym się w kształcie zbliżonym do litery „Z”. Dwa ciągi komunikacyjne.

Bryła. Budynek dwukondygnacyjny, podpiwniczony, z użytkowym poddaszem, o nieregularnej bryle. Dach dwuspadowy, o niesymetrycznym nachyleniu połaci. W elewacji frontowej ryzalit zwieńczony szczytem. W partii dachowej lukarna. Od strony zachodniej przylega czteroboczna bryła ze ściętym narożnikiem południowo-zachodnim. Elewacja tylna zryzalitowana.

Elewacje. Cały budynek na okołometrowym cokole, zwieńczonym pulpitem gzymsem. Elewacja południowa głównej części budynku dwukondygnacyjna, trzyosiowa, zryzalitowana w dwu wschodnich osiach. Ryzalit ujęty płaską opaską oraz wcięta w nią odcinkowo zamknięta wnęką. W nadłuczach płaskorzeźbione stylizowane gałązki oliwne. Przestrzeń ryzalitu przepruta odcinkowo zamkniętymi otworami okiennymi. Otwory okienne wsparte na wspólnych gzymsach parapetowych. Między oknami pierwszej kondygnacji osiowo umieszczony pilaster z kompozytowym kapitelem. W drugiej kondygnacji między otworami okiennymi pilaster zwieńczony stylizowanym kapitelem z ślimacznicami i płaskorzeźbioną gałązką. Od kapitelu rozciągają się festony z dekoracyjnie układanymi wstążkami. Bezpośrednio nad kapitelem znajduje się ozdobna klamra w kształcie maskarona, wieńcząca i spinająca ramową kompozycję ryzalitu.

<p>14. Kubatura</p> <p>2350 m³</p>	<p>15. Powierzchnia użytkowa</p> <p>ok. 700 m²</p>	<p>16. Przeznaczenie pierwotne mieszkalno-usługowe</p>	<p>17. Użytkowanie obecne mieszkalne</p>
<p>18. Prace budowlane i konserwatorskie, ich przebieg i dokumentacja</p> <p>Po II wojnie światowej nie przeprowadzano zasadniczych prac budowlanych prócz drobnych napraw bieżących i zmiany stolarki okiennej elewacji tylnej.</p>		<p>19. Stan zachowania</p> <p>Ogólny stan budynku dobry. Miejscowo spękania i ubytki tynków wewnątrz i na zewnątrz budynku.</p>	
		<p>20. Najpilniejsze postulaty konserwatorskie</p> <p>Wymagane jest uzupełnienie ubytków tynków zewnętrznych i wewnętrznych, naprawa uszkodzonych elementów detalu architektonicznego. Konieczne jest założenie izolacji poziomej i pionowej.</p>	

21. Akta archiwalne (rodzaj akt, numer i miejsce przechowywania)

ANB Archiwum Państwowe w Szczecinie , nr sygn. 551

22. Bibliografia

Burkhardt R., Geschichte des Hafens und der Stadt Swinemünde von...,
Swinemünde 1921
Biranowska - Kurtz A., Świnoujście. Studium hist.-urbanist.
Szczecin 1988

23. Źródła ikonograficzne i fotografia (rodzaj, miejsce przechowywania, sygnatury)

24. Uwagi różne

Nr inw. dok. Komu 516 d/98 Reg. Nr 60.310-60.329

25. Opracował

tekst mgr Tomasz Wolender

plany, rysunki mgr Tomasz Wolender

zdjęcia fotogr. mgr Tomasz Wolender

miejsce przechowywania negatywów PSOZ Szczecin

26. Adnotacje o inspekcjach, informacje o zmianach (daty, imiona i nazwiska wypełniających)

27. Załączniki

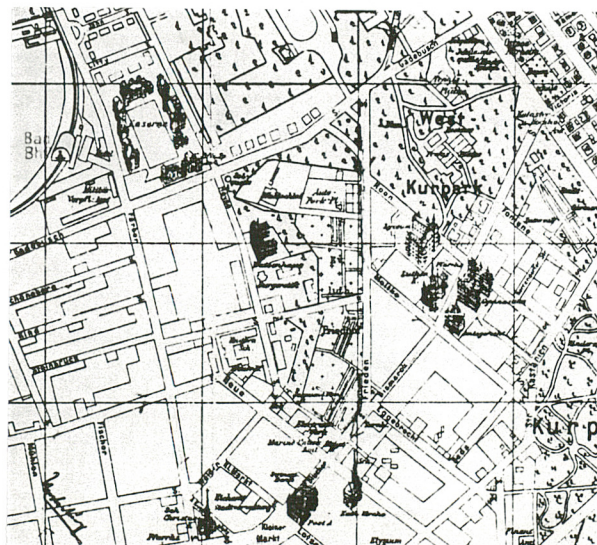
1. Załącznik nr 1, wkładka: cd.opisu, fotografie, mapa sprzed 1939 r.
2. Załącznik nr 2, wkładka: fotografie
3. Załącznik nr 3, wkładka: fotografie

1. Miejscowość ŚWINOUJŚCIE	2. Obiekt (nazwa jak w karcie) BUDYNEK MIESZKALNY, ul. Paderewskiego 14	3. Zawartość wkładki (nazwa obiektu lub materiału uzupełniającego) cd. opisu, fotografie, fragment planu miasta sprzed 1939 r.
-------------------------------	---	---

Cd. punktu 13: Ryzalit zamknięty profilowanym gzymsem. Nad nim szczyt o łagodnych wypukło-wklęsłych spływach, przepruty dwoma odcinkowymi otworami okiennymi, i zwieńczony trójkątnym szczykiem z dekoracją roślinną. Niezryzalitowana oś elewacji przepruta w obu kondygnacjach otworami okiennymi zamkniętymi łukami koszowymi. Okna ujęte opaską. Między oknami pierwszej i drugiej kondygnacji dekoracja w antytetycznym układzie z przedstawieniem dwóch ptaków wśród stylizowanych gałązek i listków dębowych. Oboknia otworów okiennych drobno żłobkowane. Boczna, szczytowa elewacja głównej części budynku opracowana gładko z krótkim odcinkiem gzymsu parapetowego w drugiej kondygnacji. W szczycie prostokątna blenda na gzymsie parapetowym. Zwieńczenie szczytu zdobione ornamentem spiralkowym. Zachodnia część budynku w dolnej kondygnacji czteroboczna, przepruta otworami okiennymi w dwu południowych ścianach. Druga kondygnacja z dodatkowym wcięciem elewacji, w wyniku którego tworzą się dwie odrębne wieloboczne bryły, przekryte osobnymi dachami. Elewacje tych brył opracowane gładko z opasającym je gzymsem parapetowym. Dwie elewacje od strony południowej przeprute prostokątnymi otworami okiennymi. Otwory w płytkich prostokątnych wnękach. Otwory okienne ujęte wąskimi opaskami ze zwornikiem zdobionym motywem kwiatowym. Pod oknami bezpośrednio pod gzymsami parapetowymi płytkie wnęki z dekoracją roślinną o motywach stylizowanych liści i kwiatów oliwki, a pod oknem południowo-zachodnim na osi dekoracji znajduje się tarcza herbowa. Elewacje zwieńczone profilowanym gzymsem wieńczącym. Pozostała część elewacji zachodniej budynku opracowana gładko, jednoosiowa. W dolnej kondygnacji z prostokątnym otworem wejściowym, ujętym wąską opaską, poprzedzonym stopniami. Bezpośrednio nad tym otworem prostokątne okno również w opasce. Elewacje tylne budynku dwukondygnacyjne, pozbawione detalu, przeprute prostokątnymi otworami okiennymi w nieregularnym układzie. Elewacje zryzalitowane. Wejście na osi środkowej.

Wnętrze. Wnętrza zachowały w dużej części oryginalny wystrój w postaci sztukaterii i dekoracyjnych pieców kaflowych o secesyjnej ornamentyce. Stolarstwo drzwiowe i okienne o oryginalnych wzorach i okuciowych motywach, w dużej części zachowane. Dobrze zachowana drewniana klatka schodowa z toczonymi tralkami.

Instalacje. Elektryczna, gazowa, wod.-kan.





Fragment szczytu bocznej elewacji zachodniej



Szczyt ryzalitu elewacji frontowej



Okno elewacji frontowej



Okna pierwszej kondygnacji ryzalitu

1. Miejscowość
ŚWINOUJŚCIE

2. Obiekt (nazwa jak w karcie)
BUDYNEK MIESZKALNY,
ul. Paderewskiego 14

3. Zawartość wkładki (nazwa obiektu lub materiału uzupełniającego)
fotografie



Widok od strony południowo-zachodniej



Elewacja frontowa



Elewacja tylna

Wkładkę założył: mgr Tomasz Wolender, lipiec 1998 r.

Miejsce przechowywania negatywów: PSOZ Szczecin



Okno dolnej kondygnacji elewacji frontowej



Okna drugiej kondygnacji skrzydła zachodniego



Drzwi elewacji zachodniej

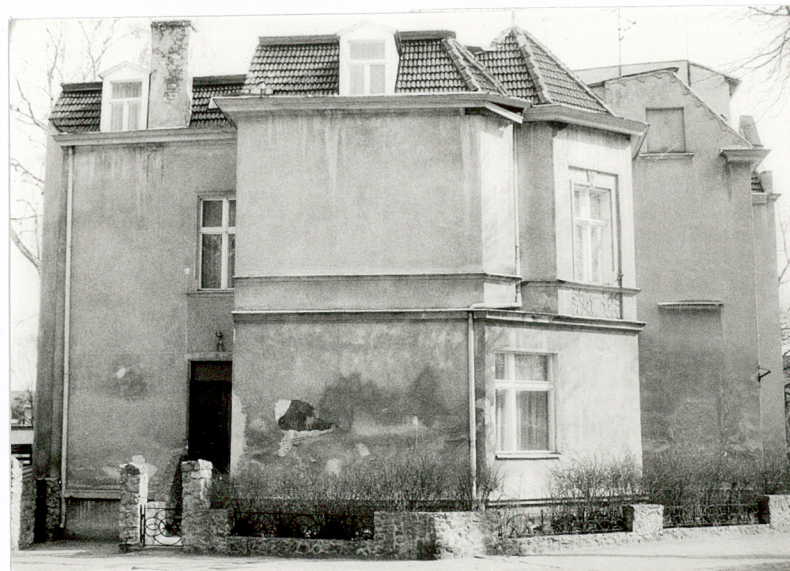
1. Miejscowość
ŚWINOUJŚCIE

2. Obiekt (nazwa jak w karcie)
BUDYNEK MIESZKALNY,
ul. Paderewskiego 14

3. Zawartość wkładki (nazwa obiektu lub materiału uzupełniającego)
fotografie



Dekoracja sztukatorska w jednym z pomieszczeń



Wkładkę założył: mgr Tomasz Wolender, lipiec 1998 r.
Miejsce przechowywania negatywów: PSOZ Szczecin

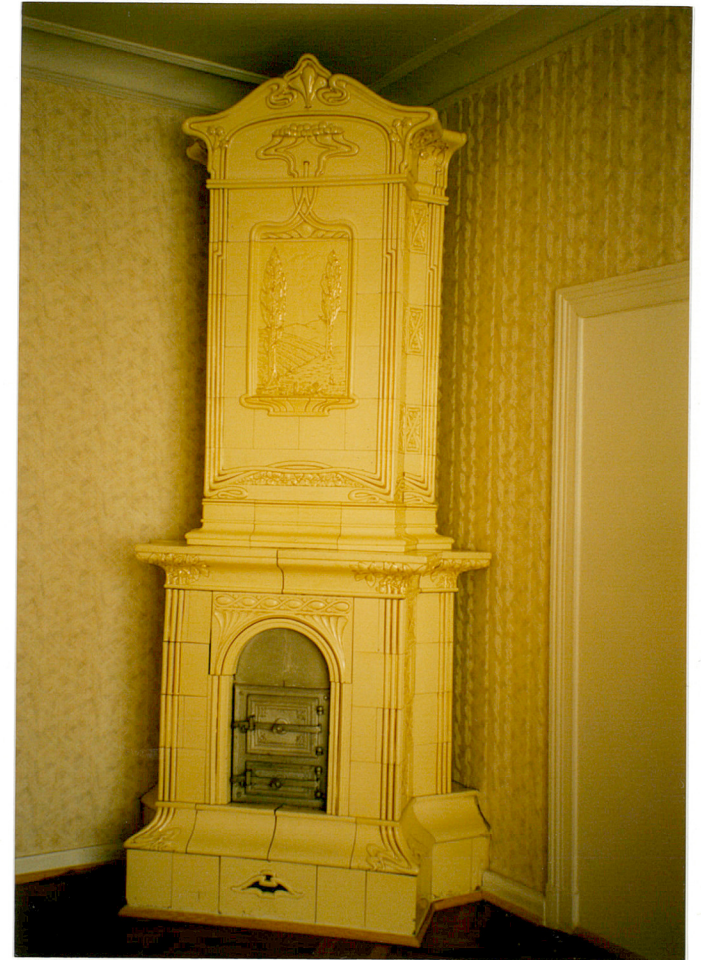
Widok od strony zachodniej



Fragment klatki schodowej



Balustrada klatki schodowej



Piec w jednym z pomieszczeń