

1. Obiekt

PENSJONAT ob. hotel "Filla"

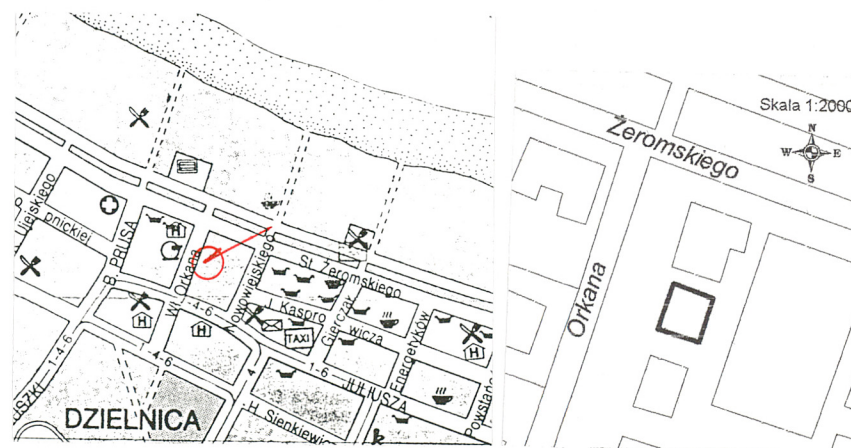
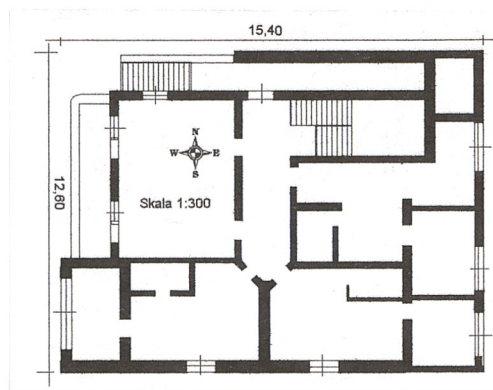
2. Czas powstania

ok. 1903 r.

3. Miejscowość

ŚWINOUJŚCIE

11. Zdjęcia, rzut, przekrój, sytuacja, orientacja



4. Adres

ul. Orkana 10  
Świnoujście 72-600  
nr hipoteczny.

5. Przynależność administracyjna  
województwo szczecińskie

gmina Świnoujście *pcu ŚWINOUJŚCIE*

6. Poprzednie nazwy miejscowości

Swinemünde (do 1945 r.)

7. Przynależność administracyjna  
1 VI 1975  
województwo szczecińskie

powiat Świnoujście

8. Właściciel i jego adres

ALLBUD Sp. z o.o.  
Ul. Orkana 10  
Świnoujście

9. Użytkownik i jego adres

j.w.

10. Rejestr zabytków:

Nr.....data.....

Widok od strony północno-zachodniej



## 12. Autorzy, historia obiektu, określenie stylu.

Ulica Orkana (do 1945 r. Wardenbergstr.) w jej obecnym przebiegu ma swe początki ok. 1903 r. Do tego czasu jak wskazują plany miasta, m.in. z 1851 r. w miejscu późniejszej zabudowy kurortu, rozciągały się ziemniaczane pola „Das Grosse Kartoffel Land”. Plany miasta z lat 1851-1875 nie pokazują jeszcze parcelacji terenów nadnorskich. W 1887 r. wytyczono plan zespołu, ograniczonego od wschodu ul. Bolesława Chrobrego a od zachodu ul. Matejki. Dyspozycje planistyczne zespołu zostały sporządzone przez mistrza budowlanego Henniga i opierały się na symetrycznym rozplanowaniu prostokątnych bloków zabudowy, dla których osią był dom zdrojowy. Ulica Orkana, w miejscu, gdzie usytuowany jest opisywany budynek, pochodzi z 1903 r., tj. z drugiej fazy rozbudowy kurortu do ulicy B. Prusa. Zaraz po wytyczeniu nowych terenów i po ich parcelacji zaczęły powstawać tu nowe budynki. Były to przede wszystkim wille i pensjonaty, zawsze połączone z ogrodem. Przeważały realizacje secesyjne i eklektyczne, z wysokimi ceramicznymi dachami, indywidualnie opracowanym detałem architektonicznym, werandami, wykuszami i lukarnami o różnorodnych formach. Opisywany budynek powstał prawdopodobnie około 1903 r., na co wskazuje jego zarys na planie miasta z 1903 r. Świadczą o tym również formy detalu architektonicznego zakorzenione mocno w stylistyce secesyjnej tego czasu. Autor projektu oraz właściciele budynku do 1945 r. nie są znani. Obecnie budynek jest własnością Filla D.W. ALLBUD Sp. z o.o. Pełni funkcję hotelu, obecnie pod nazwą FILLA.

## 13. Opis (sytuacja, materiał, konstrukcja, rzut, bryła, elewacje, wnętrze, wyposażenie, instalacje).

**Sytuacja.** Budynek położony w północnej części Świnoujścia. Blok zabudowy ograniczony jest od północy ul. Żeromskiego, od południa ul. Słowackiego, od strony wschodniej ul. Nowowiejskiego, od strony zachodniej ul. Orkana. Budynek usytuowany w północno-zachodniej części kwartału. Budynek wolnostojący. Elewacja frontowa budynku od strony zachodniej.

**Materiał, konstrukcja, technika.** Budynek posadowiony przypuszczalnie na fundamentach murowanych z cegły ceramicznej. Ściany murowane z cegły pełnej, ceramicznej, na zaprawie cementowo-wapiennej. Od strony zewnętrznej i wewnętrznej mury pokryte tynkami cementowymi. Ściany szczytów i lukarn w partii dachowej - szkieletowe, wypełnione cegłą. Pola między drewnianym szkieletem tynkowane. Detal architektoniczny w postaci opasek, gzymsów, dekoracji roślinnej opracowany w tynku. Balustrady balkonów ozdobnie kute. Balustrady loggi i tarasów murowane z cegły pełnej ceramicznej, tynkowane. Stropy w kuchniach i w.c. – ceramiczne, w piwnicach ceramiczne odcinkowe. Pozostałe stropy drewniane. Więźba dachowa drewniana. Dach pokryty blachą. Posadzki terakotowe, podłogi drewniane, kryte wykładzinami dywanowymi. Schody klatki schodowej wylewane, dwubiegowe, proste z podestami. Drzwi główne współczesne, plastikowe, płycinowe, częściowo przeszklone, z prostokątnym przeszklonym nadświetlem. Drzwi wewnętrzne drewniane jednoskrzydłowe, płycinowe, oraz drzwi współczesne. Okna plastikowe, głównie prostokątne, dwuskrzydłowe, ślepię przesunięte ku górze. W ryzalicie elewacji frontowej okno czteroskrzydłowe, zamknięte odcinkowo ze szczeblinami krzyżowymi w nadświetleniu. Okno górnej kondygnacji ryzalitu zamknięte łukiem pełnym w nadświetleniu, ze szczeblinami krzyżowymi.

**Rzut.** Budynek założony na planie prostokąta z wejściem od strony północnej. Budynek dwutraktowy z klatką schodową w tylnym trakcie. Korytarz na osi poprzecznej, od którego rozchodzą się drzwi do pomieszczeń założonych na planie prostokątów. Od strony zachodniej ryzalit. Dwa ciągi komunikacyjne.

**Bryła.** Budynek trzykondygnacyjny podpiwniczony. Elewacja boczna poprzedzona portykiem poprzedzonym schodami. W elewacji frontowej loggia, taras i balkon. Dach nad główną częścią naczółkowy, nad ryzalitem elewacji frontowej oraz nad szczytami elewacji tylnej dachy dwuspadowe.

**Elewacje.** Elewacja frontowa zachodnia trzyosiowa, dwukondygnacyjna. Elewacja frontowa podobnie jak pozostałe elewacje wsparta na wysokim cokole. W partii cokołowej prostokątne otwory okienne w osiach jak w kondygnacjach wyższych. Skrajną oś południową wyznacza jednoosiowy ryzalit zwieńczony w partii dachowej trójkątnym szczytem. W dolnej kondygnacji ryzalit wyznaczony dużym odcinkowo zamkniętym otworem okiennym. Okno ujęte opaską z profilowanym uskokiem i zwieńczone stylizowaną dekoracją roślinną. Drugą kondygnację ryzalitu wyznacza balkon z ażurową kutą balustradą. Otwór balkonowy flankowany dwoma pilastrami doryckimi wspierającymi opaskę nadświetlenia oraz opaski bocznych otworów okiennych. Opaski z uskokiem. Otwór balkonowy i otwory okienne zamknięte łukami pełnymi. Opaska nad oknem balkonowym ujęta zwornikiem z płaskim roślinnym motywem. Od zwornika wyprowadzone są stylizowane motywy wstęgowo-kwiatowe, przechodzące na nad opaski bocznych otworów okiennych. W partii dachowej ryzalitu balkon jak w kondygnacji poniżej z prostokątnym otworem balkonowym i otworami okiennymi po bokach, ujętymi wspólną uskokową opaską. Szczyt z widoczną konstrukcją szkieletową ściany z dekoracyjnymi giętymi zastrzałami. W kalenicy połacie szczytu spięte ozdobną belką.



<p>14. Kubatura</p> <p>ok. 1164 m<sup>3</sup></p>	<p>15. Powierzchnia użytkowa</p> <p>ok. 582 m<sup>2</sup></p>	<p>16. Przeznaczenie pierwotne pensjonat</p>	<p>17. Użytkowanie obecne hotel</p>
<p>18. Prace budowlane i konserwatorskie, ich przebieg i dokumentacja</p> <p>Po II wojnie światowej przeprowadzano naprawy bieżące we wnętrzu budynku i drobne prace remontowe na elewacjach. W latach 90-tych przeprowadzono generalny remont budynku z naprawą pokrycia dachowego i rynien, kompleksową renowacją elewacji, wymianą stolarki okiennej z drewnianej na plastikową. Jednocześnie wykonano modernizację wnętrza budynku.</p>		<p>19. Stan zachowania</p> <p>Ogólny stan budynku bardzo dobry. Budynek po remoncie.</p>	
		<p>20. Najpilniejsze postulaty konserwatorskie</p> <p>Wszelkie prace prowadzone przy obiekcie powinny być uzgadniane ze służbami konserwatorskimi.</p>	

21. Akta archiwalne (rodzaj akt, numer i miejsce przechowywania)

24. Uwagi różne

Nr Inw. dok. konserw SP8 6/99 Neg. Nr 66.341-66.350

25. Opracował

tekst mgr Tomasz Wolender

plany, rysunki mgr Tomasz Wolender

zdjęcia fotogr. mgr Tomasz Wolender

miejsce przechowywania negatywów PSOZ Szczecin

22. Bibliografia

Burkhardt R., Geschichte des Hafens und der Stadt Swinemünde von...,  
Swinemünde 1921

Biranowska - Kurtz A., Świnoujście. Studium hist.-urbanist.  
Szczecin 1988

26. Adnotacje o inspekcjach, informacje o zmianach (daty, imiona i nazwiska wypełniający)

23. Źródła ikonograficzne i fotografia (rodzaj, miejsce przechowywania, sygnatury)

27. Załączniki

1. Załącznik nr 1, wkładka: cd.opisu, fotografie, mapa sprzed 1939

2. Załącznik nr 2, wkładka: fotografie



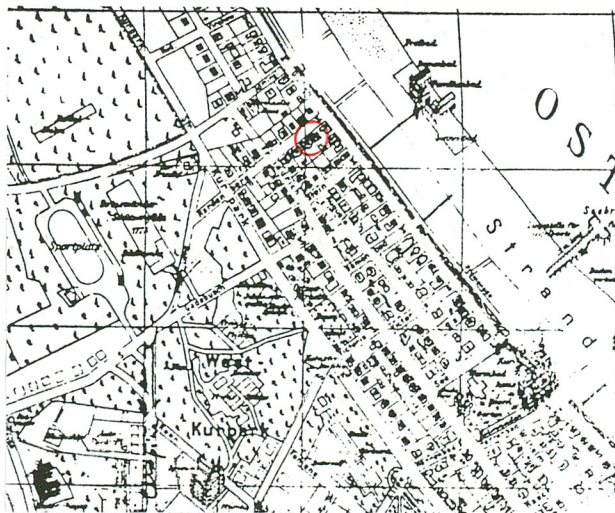
1. Miejscowość ŚWINOUJŚCIE	2. Obiekt (nazwa jak w karcie) PENSJONAT, ob. hotel FILLA ul. Orkana 10	3. Zawartość wkładki (nazwa obiektu lub materiału uzupełniającego) cd. opisu, mapa sprzed 1939 r., fotografie
-------------------------------	---	--

## Cd. punktu 13:

Pozostałe osie dolnej kondygnacji elewacji frontowej ujęte dwuosiowymi arkadami loggi. Odcinkowe arkady ujęte opaskami, wsparte na środkowej kolumnie doryckiej i kapitelach bocznych pilastrów. Nad loggią rozpięty taras z murowaną balustradą. Balustrada zdobiona osiowo pilastrami i profilowanymi gzymsami. Okna dolnej i górnej kondygnacji prostokątne w tynkowanych opaskach. W partii dachowej duża prostokątna lukarna z widoczną konstrukcją ściany, przepruta prostokątnymi oknami. Na całej szerokości rozpięty balkon z metalową ażurową balustradą. Elewacja boczna północna, szczytowa, trzyosiowa, trzykondygnacyjna. Dolną kondygnację wyznacza dwuosiowy portyk poprzedzony schodami. Portyk otwarty arkadami opracowanymi plastycznie jak loggia elewacji frontowej. Nad portykiem taras z murowaną balustradą zdobioną pilastrami i profilowanymi gzymsami. Pozostałe osie elewacji wyznaczone prostokątnymi otworami okiennymi ujętymi opaskami. Elewacja boczna południowa szczytowa trzykondygnacyjna, dwuosiowa, wyznaczona prostokątnymi otworami okiennymi w opaskach. Elewacja tylna wschodnia trzyosiowa trzykondygnacyjna. Dolna kondygnacja wyznaczona prostokątnymi otworami okiennymi, wysunięta przed lico elewacji. W drugiej kondygnacji taras. W skrajnej północnej osi ryzalit klatki schodowej. Elewacja przepruta prostokątnymi otworami okiennymi, gładko tynkowana. W partii dachowej zwieńczona dwoma szczytami balkon w skrajnej osi południowej.

Wnętrze. We wnętrzu nie zachowały się interesujące elementy wystroju bądź wyposażenia.

Instalacje. Gaz, wod.-kan., elektr.



Wkładkę założył: mgr Tomasz Wolender, październik 1998 r.

Miejsce przechowywania negatywów: PSOZ Szczecin



Okno ryzalitu elewacji frontowej





Elewacja frontowa



Elewacja tylna



Elewacja boczna północna



1. Miejscowość  
ŚWINOUJŚCIE

2. Obiekt (nazwa jak w karcie)  
PENSJONAT, ob. hotel FILLA  
ul. Orkana 10

3. Zawartość wkładki (nazwa obiektu lub materiału uzupełniającego)  
fotografie



Elewacja boczna południowa



Górną partia ryzalitu elewacji frontowej



Portyk wejściowy elewacji północnej

Wkładkę założył: mgr Tomasz Wolender, październik 1998 r.

Miejsce przechowywania negatywów: PSOZ Szczecin





Fragment partii dachowej elewacji frontowej



Loggia elewacji frontowej



Fragment ryzalitu elewacji frontowej