

1. Obiekt:

WILLA – DOM LETNISKOWY

2. Czas powstania

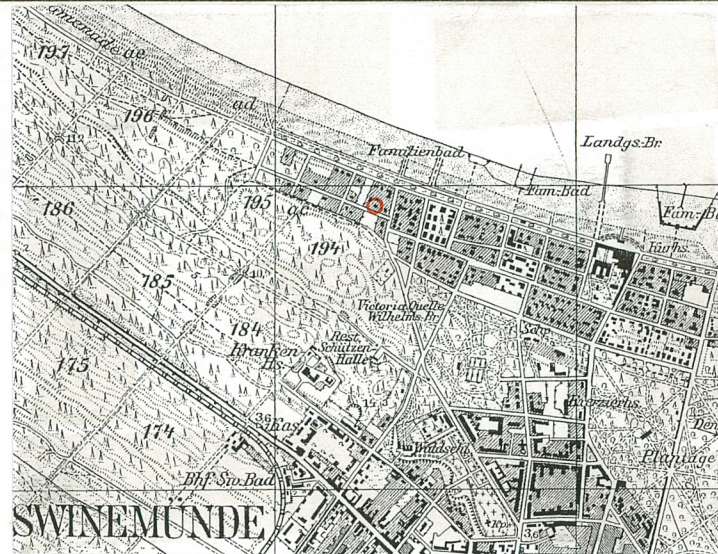
I. 20-te XX w.

3. Miejscowość

ŚWINOUJŚCIE



1.



1924 r.

4. Adres **Świnoujście, ul. Konopnickiej 2
p-ta 72-600**

nr działki **74/4**

nr hipotecz. **33222**

5. Przynależność administracyjna

województwo **zachodniopomorskie**

powiat **Świnoujście**

gmina **Świnoujście**

6. Poprzednie nazwy miejscowości

**Swinemünde (do 1945 r.)
(Robert Kochstrasse 2)**

7. Przynależność administracyjna
przed 1.I.1999 r.

województwo **szczyecińskie**

gmina **Świnoujście**

8. Właściciel i jego adres

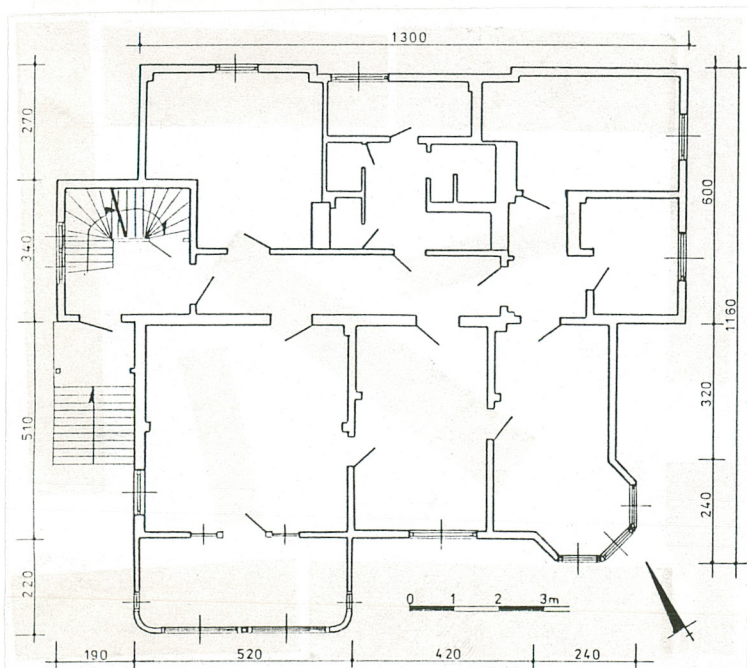


9. Użytkownik i jego adres

j/w

10. Rejestr zabytków

Nr **A 147** data **10. x 11, 2003 R.**



2.

Od 1824 r. w Świnoujściu działało Towarzystwo Akcyjne „Kąpielisko Morskie”, a miasto zaczęło pełnić funkcję kurortu. Do I. 80-tych XIX w., teren obecnej dzielnicy nadmorskiej (tzw. nowy ląd), należał do miasta i był zagospodarowany na pola ziemniaczane „Das Grosse Kartoffel Land”.

Od 1885 r. nastąpił wykup terenów nadmorskich oraz parcelacja na działki budowlane.

W latach 1887-1890 wytyczono plan zespołu, opracowany przez okręgowego mistrza budowlanego Henninga. Układ przestrzenny (między ob. ul. Chrobrego i Matejki) został oparty na symetrycznym rozplanowaniu prostokątnych kwartałów zabudowy, dla których osią był dom zdrojowy.

W 1890 r. odkryto w Ś. źródła solankowe, przez co miasto stało się także uzdrowiskiem.

W 1903 r. nastąpił II etap rozbudowy dzielnicy: wytyczono nowe kwartały (do ob. ul. Prusa), przedłużono i wytrasowano ob. ulicę Sienkiewicza, Słowackiego, Orkana i Nowowiejskiego. W latach 1899 – 1913 wzniesiono w tej części miasta kilkaset nowych domów i były to głównie wille i pensjonaty, połączone z ogrodem, o eklektycznych lub secesyjnych formach architektonicznych.

Po I wojnie światowej nastąpiła dalsza rozbudowa dzielnicy nadmorskiej (w kierunku zachodnim), gdzie powstało tzw. „małe osiedle”, złożone z czterech kwartałów; w owym czasie wytyczono ob. ul. Konopnickiej (Koch strasse). W I. 30-tych wytrasowano i przedłużono ulicę od strony parku, przez układ otrzymał regularną, 6-kwartałową kompozycję.

Ewidencjonowany budynek (willa) został wzniesiony – prawdopodobnie - w I. 20-tych XX w., o czym świadczą przekazy kartograficzne oraz forma architektoniczna, typ i stan zachowania konstrukcji budowlanej.
c.d. wkładka nr 1

Orientacja

Świnoujska dzielnica nadmorska - w ramach zabytkowego układu urbanistycznego – rozplanowana jest w północnej części miasta, rozplanowana między ulicami: Sienkiewicza – Chrobrego – Uzdrowską – Żeromskiego – Małachowskiego.

Ewidencjonowany budynek zlokalizowany jest w zachodniej części zabytkowego układu, przy ul. Konopnickiej 2, w kwartale między ul. Prusa i Ujejskiego. Ulica Konopnickiej (fot. 27) obsadzona zwartymi szpalerami lip, z chodnikami i pasem zieleni oraz obustronną zabudową, z historyczną zabudową willową (fot. 28-29), o zróżnicowanych formach. Działka siedliskowa (nr geod. 74/4), w kształcie wydłużonego prostokąta (23 x 41 m), rozplanowana na osi SW – NE, po północnej stronie ulicy. Parcela wygradzona metalową siatką (w ramach), a od wschodu ozdobnie kutym, metalowym płotem sąsiada; wjazd od pod.-zachodu przez 2-skrzydłową bramę. Dom mieszkalny posadowiony na froncie parceli, ok. 6 m od granicy, stanowi jedyny element zabudowy działki. Przed frontem niewielki przedogródek, obsiany trawą; podobnie podwórze o nawierzchni gruntowej, trawiaste.

Materiał, technika, konstrukcja:

Posadowienie: na żuźlowo-piaskowych ławach fundamentowych. Cokół architektonicznie, o wys. 100-120 cm, murowany z cegły ceramicznej, tynkowany i wtórnie obłożony izolacją ze styropianu i folii kubełkowej.

Ściany: obwodowe drewniane, o konstrukcji szkieletowej (ryglowej) i zróżnicowanym wypełnieniu: w obrębie parteru z miłąkim materiałem pochodzenia organicznego - prawdopodobnie bloczki torfu, które uległy zmieleniu (fot. 25); w mansardzie płyty (bloczki) gipsowo-trocinowe, o grubości ok. 4,5 cm (fot. 26). Od zewnątrz (fot. 1-5) ściany odeskowane: deski w układzie poziomym, łączone na wpust i pióro, malowane, opięte co 120-150 cm i w narożnikach pionowymi deskami. Od wewnątrz ściany również odeskowane, obite trzciną i tynkowane na gładko, a w obrębie werandy z odsłoniętym deskowaniem, malowane. Ściany zewnętrzne o przekroju ok. 25 cm.

Ściany wewnętrzne o zróżnicowanej konstrukcji. W piwnicy murowane z cegły ceramicznej, pokryte nowymi tynkami cementowo-wapiennymi (fot. 14-15). W obrębie kondygnacji nadziemnych dominują ściany szkieletowe, wypełnione supremą lub płytami gipsowo-trocinowymi, tynkowane, malowane farbami klejowymi i olejnymi, tapetowane; w korytarzu, na 1-piętrze z klepkową boazerią, a w łazienkach i sanitariatach z fragmentami powojennej glazury. Oprócz tego niektóre ściany w formie płycinowo-deskowych przepierzeń, np. szafki wnękowe (fot. 22) oraz ścianki na strychu.

Stropy: nad kondygnacjami nadziemnymi drewniane, belkowe (ze ślepą podłogą i izolacją z posypki ożuźlowej), z deskową podsufitką, tynkowane na gładko i bielone; na parterze wzdłużny podciąg, a w korytarzu sufity z płyt laminowanych.

Nad tylną (północną) częścią piwnicy stropy ceramiczne, odcinkowe, na stalowych belkach w rozstawie co 70 cm, wsparte na podciągach (fot. 14). Od frontu stropy typu kleina, tynkowane na gładko, również wsparte na podciągach (w tym drewniane) i ceglanych filarach (fot. 15).

Wieżba dachowa: pierwotna, drewniana, typu mansardowego. Dolne wiązary złożone z półkrokwi i przypustnic, osadzone dołem na belkach stropowych, które wyprowadzone są ok. 50 cm poza lico ścian i stężone od góry belkami stropu mansardy. Górny wiązary (fot. 23-24) o konstrukcji krokwiowo-płatwiowej, z płatwią kalenicową i pojedynczą podporą stolcową i mie-czowaniem. Krokwie w rozstawie co 75 cm, o przekroju ok. 10 x 16 cm, osadzone na wpust ukośny w belkach stropowych. Elementy wieżby dachowej tarte mechanicznie, a połączenia ciesielskie kołkowane. **c.d. wkładka nr 1**

<p>14. Kubatura ok. 1.500 m³</p>	<p>15. Powierzchnia zabudowy / użytkowa 155,2 m² - pow. zabudowy ok. 430 m² - pow. użytkowa</p>	<p>16. Przeznaczenie pierwotne dom letniskowy – pensjonat</p>	<p>17. Użytkowanie obecne obiekt nieużytkowany</p>
<p>18. Prace budowlane i konserwatorskie, ich przebieg i dokumentacja (po 1945 r.)</p> <p>Brak precyzyjnych danych.; po 1945 r. budynek był kilkakrotnie adaptowany do nowych funkcji. Przede wszystkim wymieniono pokrycie, wprowadzono nowe podziały wnętrza, wymieniono część instalacji. W ostatnich latach wykonano prace izolacyjne w obrębie przyziemia oraz wymieniono okna piwnicy (na PCV).</p>		<p>20. Najpilniejsze postulaty konserwatorskie</p> <p>Ewidencjonowany obiekt to oryginalna, drewniana willa (dom letniskowy) z okresu międzywojennego, ulokowana z zwartej zabudowie dzielnicy nadmorskiej, która – jako zespół urbanistyczny - jest wpisana do rejestru zabytków (nr rej. 1177). Willa zachowała pierwotną formę architektoniczną, o nieregularnym planie i rozczłonkowanej bryle, z oryginalną konstrukcją szkieletową (i deskowym szalunkiem) oraz historyczną stolarką i układem wnętrza. Powyższe względy predestynują obiekt do indywidualnego wpisu do rejestru zabytków, przy czym zły stan techniczny ustroju budowlanego (zwłaszcza konstrukcji ścian i dachu) wskazuje, że rewaloryzacja tego obiektu będzie się wiązać – w zasadniczych elementach – z rekonstrukcją, przy określonych współczesnych parametrach dla konstrukcji drewnianych. W sensie konserwatorskim bezwzględnej ochronie winny podlegać:</p> <ul style="list-style-type: none"> - historycznie ukształtowana bryła, z dachami mansardowymi i facjatkami, z zaleceniem wymiany pokrycia – na dachówkę karpiówkę; - forma architektoniczna, oparta na zróżnicowanej kompozycji i wystroju poszczególnych elewacji, z zaleceniem kompleksowej renowacji; - skala otworów okiennych i drzwiowych oraz historyczne elementy stolarki, zaleceniem renowacji lub wiernego odtworzenia; - ogólne rozplanowanie wnętrza, a ewentualne nowe podziały nie mogą ingerować w kompozycję elewacji <p>Wszelkie prace budowlane przy obiekcie winny być konsultowane i uzgadniane z Wojewódzkim Konserwatorem Zabytków w Szczecinie.</p>	
<p>19. Stan zachowania (fundamenty, ściany, sklepienia, stropy, konstrukcja dachowa, pokrycie dachu, wyposażenie i instalacje)</p> <p>Ogólny stan techniczny budynku należy określić jako średnio zadowalający, a w niektórych elementach zły – np. o znacznie osłabionej wytrzymałości wszystkich elementów drewnianej konstrukcji; obiekt od kilku lat nieużytkowany. Ściany piwnicy zawilgocone, a ceramiczne stropy z metalowymi belkami silnie skorodowane. Szkieletowe (ryglowe) ściany parteru i mansardy z ubytkami w wypełnieniu, a zewnętrzny szalunek skorodowany oraz złuszczonej farbie. Drewniane stropy zaatakowane przez szkodniki drewna, ze skorodowanymi deskami podłogowymi. Więźba dachowa kompletna, ale miejscami zawilgocona i spękana, a w częściach przykoszowych odspojona. Eternitowe pokrycie miejscami spękane, z nieszczelnymi opierzeniami. Drewniana stolarka okienna i drzwiowa niekonserwawana, miejscami skorodowana. Większość instalacji uległa dekapitalizacji, do wymiany.</p>			

21. Akta archiwalne, źródła ikonograficzne i kartograficzne (rodzaj, nr i miejsce przechowywania)

Mapy topograficzne Świnoujścia (niem. Swinemünde) z 1911 i 1924 r. -ksero ze zbiorów BDZ w Szczecinie.

Fragmenty planów miasta (dzielnica nadmorska) z 1918 i 1939 r. – ksero z; A. Biranowska-Kurtz, Świnoujście. Studium historyczno-urbanistyczne, Szczecin 1988.

22. Bibliografia

R. Burkhardt, Geschichte des Hafens und der Stadt Swinemünde, Swinemünde 1920.

H. Lesiński, W. Fenrych, Z dziejów wyspy Wolin i Świnoujście [w:] Z dziejów ziemi wolińskiej, Praca zbiorowa pod red. T. Białeckiego, Szczecin 1973.

A. Biranowska-Kurtz, Świnoujście. Studium historyczno-urbanistyczne, Szczecin 1988 (m-pis).

Świnoujście. Studium wartości kulturowych, oprac. D. Konopka i M. Opęchowski, Szczecin 1998 (m-pis).

M. Magiera, Ekspertyza techniczna mykologiczno-budowlana budynku przy ul. Konopnickiej 2 w Swinoujściu, Świnoujście 2003 (m-pis).

23. Uwagi różne

nr inw- 863 C / 2003 Nr. wst 48.141-48.144

24. Opracował: (imię, nazwisko, data, podpis)

tekst mgr Waldemar Witek – Verbum Sz-n, 10.2003 r.

plany, rysunki mgr Waldemar Witek – Verbum Sz-n, 10.2003 r.

zdjęcia, fotogr. mgr Waldemar Witek – Verbum Sz-n, 09.2003 r.

miejsce przechowywania negatywów WOSOZ w Szczecinie

KARTA PO WYPEŁNIENIU PODLEGA OCHRONIE NA PODSTAWIE PRZEPISÓW PRAWA AUTORSKIEGO

25. Adnotacje o inspekcjach, informacje o zmianach
(daty, imiona i nazwiska wypełniających)

26. Załączniki

6 wkładek szczegółowych

1. Miejscowość ŚWINOUJŚCIE	4. Obiekt (nazwa jak w karcie) WILLA – DOM LETNISKOWY ul. Konopnickiej 2	5. Zawartość wkładki: tekst, orientacja, plan sytuacyjny
2. Gmina Świnoujście		
3. Województwo zachodniopomorskie		

c.d. rubr. nr 12

Na mapie z 1911 i 1918 r. ul. Konopnickiej (Koch strasse) nie była jeszcze wytrasowana, a zabudowa dzielnicy nadmorskiej dochodziła do ob. ul. Prusa. Obiekt odnotowany na mapie miasta z 1924 r. i następnie na planach z l. 30 i 40-tych XX w., z zaznaczonym zarysem budynku i kształtem działki. Brak informacji o właścicielach czy budowniczych obiektu, ponieważ w zasobach archiwalnych brak dokumentacji (Akt Policji Budowlanej) dla całej ul. Konopnickiej. Obiekt wzniesiono jako willę letniskową – być może dla rodziny z Berlina – której forma architektoniczna nawiązywała do analogicznych, murowanych willi w Świnoujściu, zaś drewniana konstrukcja mogła świadczyć o sezonowym wykorzystaniu tego budynku. Zapewne budynek był wyposażony w węzeł sanitarno-łazienkowy, a także ogrzewanie – co z kolei zapewniało całoroczną eksploatację obiektu. W tej części dzielnicy zabudowa była typologicznie zróżnicowana; w bezpośrednim sąsiedztwie willi nr 2 lokowano zarówno typowe wille – pensjonaty, o niewielkiej skali i rozbudowanym planie, bryle oraz typowe realizacje modernistyczne ze szkoły „Werkbundu”, wznoszone na przełomie l. 20-/30-tych XX w.

Po 1945 r. budynek został przejęty przez Skarb Państwa, użytkowany jako ośrodek wypoczynkowy Urzędu Rady Ministrów. W l. 80-tych XX w. obiekt został przejęty przez miasto i przystosowany dla potrzeb szpitalno-biurowych; mieściła się tutaj dyrekcja ZOZ-u. W 1999 r. Urząd Miejski w Świnoujściu sprzedał budynek – wraz z działką – p. [REDAKTOWANE] który rozpoczął remont (głównie w obrębie piwnicy i posadowienia). Od 2003 r. właścicielem willi jest p. [REDAKTOWANE]

Ewidencjonowany obiekt to modernistyczna willa, wzniesiona w nadmorskiej części Świnoujścia, która pełniła funkcję domu letniskowego. Budynek o oryginalnej konstrukcji szkieletowej (od zewnątrz oszalowanej), parterowy z obszerną mansardą, podpiwniczony, o rozbudowanej bryle, nakryty dachami mansardowymi z facjatami, o pierwotnej formie architektonicznej i snycerskim (skromnym) detalu, z elementami historycznej stolarki oraz zachowanym – w większości – pierwotnym układzie wnętrza.

c.d. rubr. nr 13

Pokrycie: połaci dachowych wtórne, z eternitu falistego, na deszczułkowych łątach, bez ocieplenia; kalenice i naroża zabezpieczone cementowymi gąsiorami, a kosze dachowe z blacharskimi obróbkami. Pierwotnie budynek być może pokryty był gontem

Podłogi, posadzki: dominują podłogi deskowe, wyłożone wykładzinami PCV; w toaletach posadzki betonowe, z fragmentami terakoty; w piwnicy posadzki betonowe.

Schody: pierwotne, drewniane, policzkowe, zabiegowe (fot. 17-18), zaopatrzone w szczeblinową balustradą, z profilowaną poręczówką i wspornikami; w piwnicy bez balustrady, a bieg obite od spodu blachą. Schody zewnętrzne betonowe, 1-biegowe, z metalową balustradą.

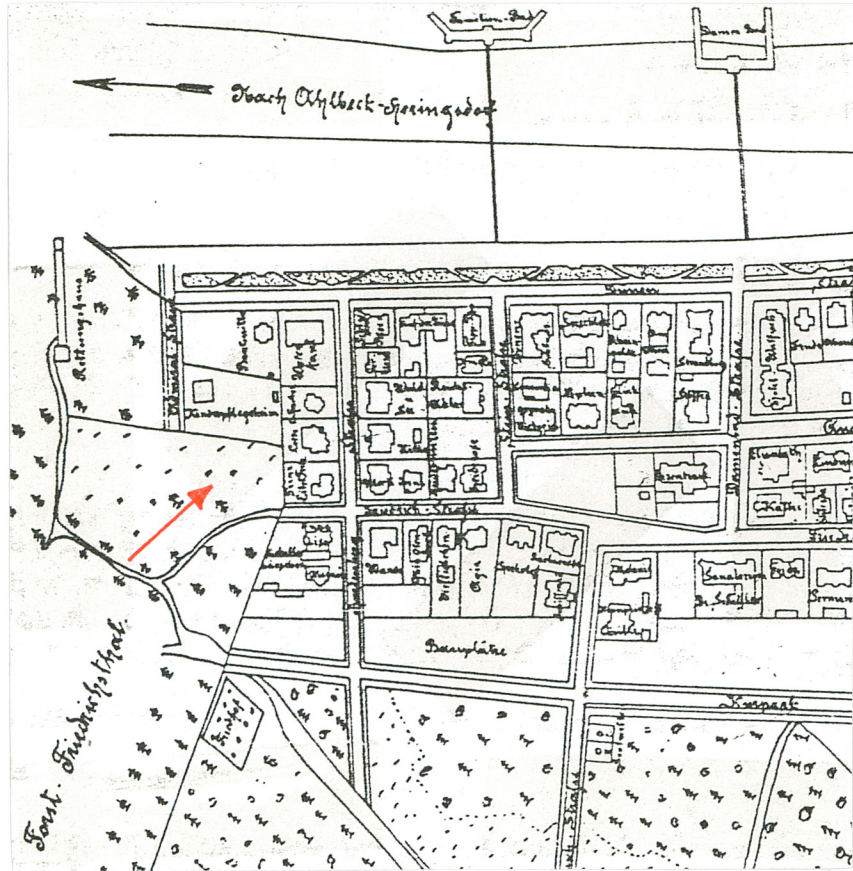
Stolarka okienna: typologicznie i chronologicznie jednorodna, drewniana. Dominują okna (fot. 9-10, 13) skrzynkowe, 4-skrzydłowe, dzielone asymetrycznym krzyżem (z przechodzącym, żłobkowanym śłemeniem oraz pseudokolumneinkowymi słupkami), a górne skrzydła z drobnym (4-polowym) podziałem szczeblinowym. W elewacjach bocznych i mansardach okna krosnowe, pojedyncze, o analogicznej formie. W elewacji frontowej 1 okno 6-skrzydłowe (fot. 11), dzielone zdwojonym i asymetrycznym krzyżem, o w/opisanej konstrukcji. Okna werandy (fot. 12) krosnowe, 6-skrzydłowe, z drobnym podziałem szczeblinowym, a boczne ściany z wąskimi oknami krosnowymi, 2-poziomowymi. Salon przy werandzie doświetlają stałe okna krosnowe, dzielone na 4-pola. W klatce schodowej (fot. 2, 8) okna krosnowe, stałe, z wielopolowym podziałem szczeblinowym. Piwnicę doświetlają współczesne okna PCV, bezpodziałowe; na strychu małe okna krosnowe, 1-skrzydłowe.

c.d. wkładka nr 2

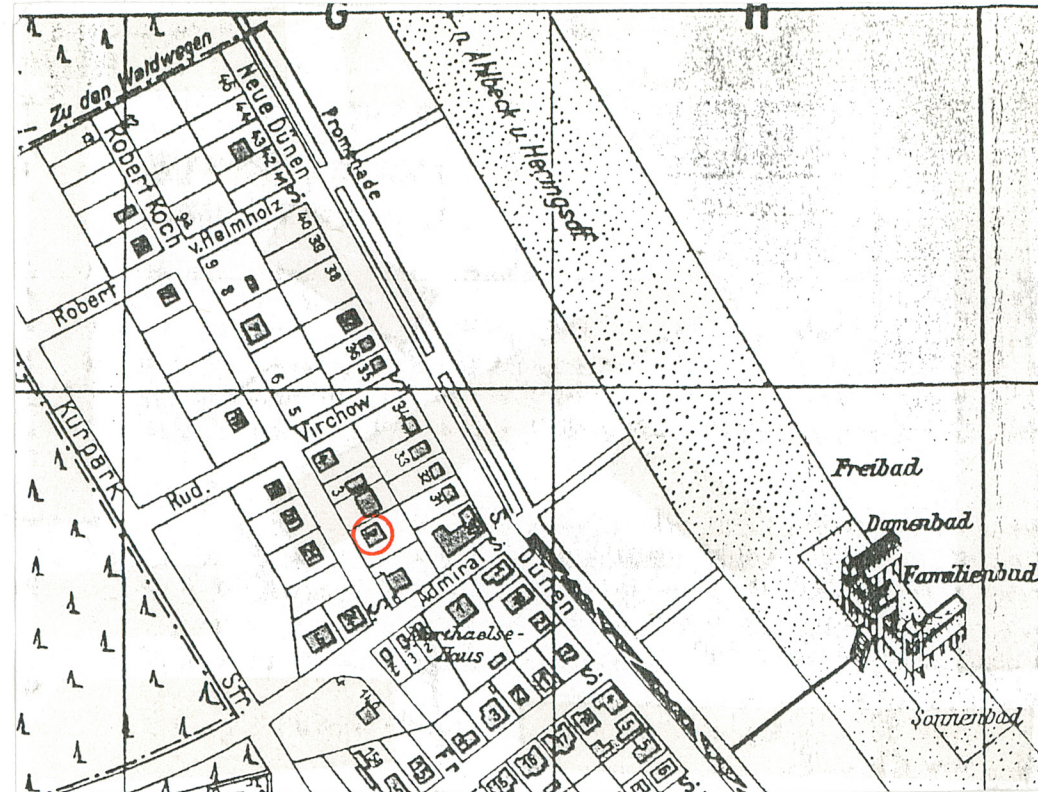
Wkładkę założył: **mgr W. Witek, 10.2003 r.**

Miejsce przechowywania negatywów: **WOSOZ w Szczecinie**

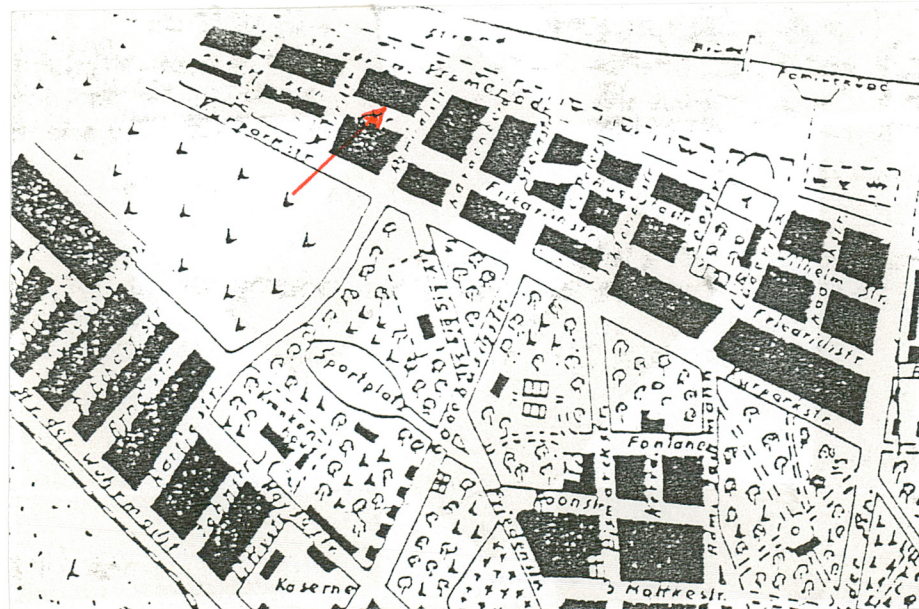
Wzór ODZ



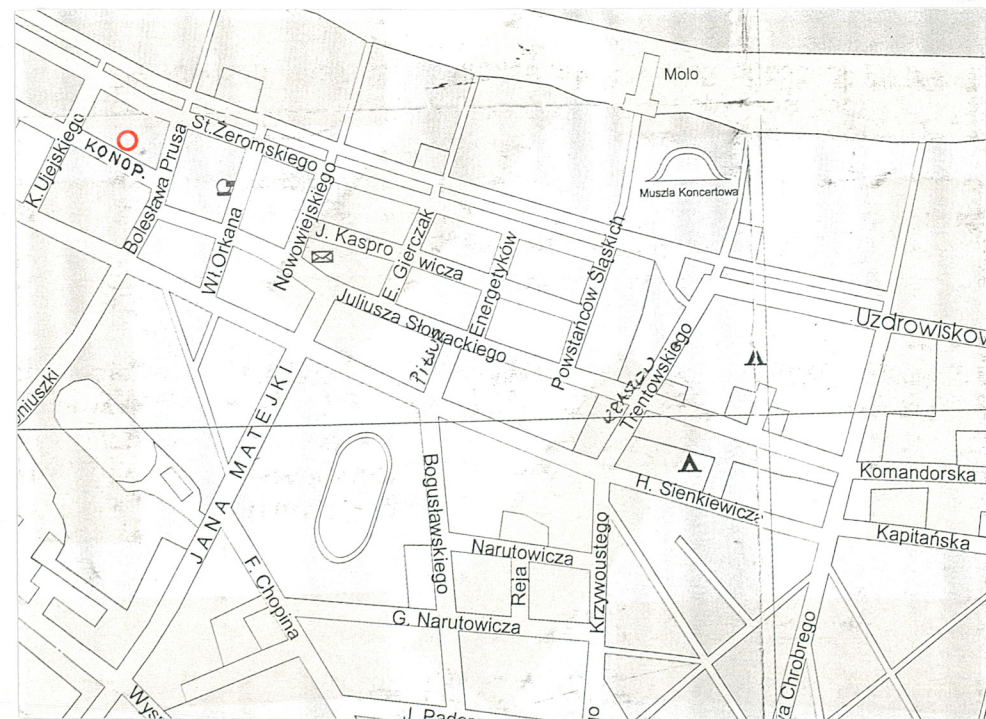
1918r.



1939r.



1942r.



1. Miejscowość ŚWINOUJŚCIE	4. Obiekt (nazwa jak w karcie) WILLA – DOM LETNISKOWY ul. Konopnickiej 2	5. Zawartość wkładki: tekst, plan sytuacyjny, foto
2. Gmina Świnoujście		
3. Województwo zachodniopomorskie		

c.d. rubr. nr 13

Stolarka drzwiowa: chronologicznie zróżnicowane. Drzwi zewnętrzne wtórne – jednoskrzydłowe, ramowo-płycinowe, z naświetlem i nadświetlem. Drzwi wewnętrzne pierwotne, ale z nowymi okuciami. Są to drzwi (fot. 19-20) 1-skrzydłowe, płycinowe, pełne, na trzpieniowych zawiasach, ozdobione w płycinach stemplami o motywach roślinnych; otwory ujęte deskowymi opaskami (z trójbocznymi pseudogzymami, na których umieszczone są rombowe stemple). W obrębie strychu drzwi spasowane do połaci, stąd z ukośnymi skrzydłami (fot. 21). Wszystkie drzwi pokryte warstwami farb olejnych.

Rzut

Budynek o nieregularnym planie, zdeterminowanym przez funkcjonalny układ wnętrza, typowy dla większości willi w nadmorskiej części Świnoujścia. Zasadniczy obrys budynku zawarty w formie wieloboku, o wymiarach zewnętrznych 1300 x 1240 cm; front zwrócony w kierunku płd.-zachodnim, w stronę ul. Konopnickiej. Sienkiewicza. Plan budynku składa się z kilku segmentów, o zróżnicowanych wymiarach i kształtach. W części frontowej, przy narożniku zachodnim, wyprowadzona weranda, o wym. 220 x 520 cm, a przy narożniku 5-boczny ryzalit, o bloku ok. 110 cm. Pośrodku ściany płn.-zachodniej ryzalit z klatką schodową, o wym. zewnętrznych 190 x 340 cm, ze schodami od południa. Ściana płn.-wschodnia opięta dwoma, płytkimi (25 cm) ryzalitami. Ściana płd.-wschodnia dwusegmentowa, z ryzalitem o wym. 150 x 600 cm.

Główne wejście do budynku umieszczone z południowej ściany klatki schodowej, ulokowanej przy ścianie płn.-zachodniej; dodatkowe wejście przez piwnicę w ścianie płn.-wschodniej.

Bryła

Budynek o rozczłonkowanej bryle, adekwatnej do nieregularnego planu, o zróżnicowanych formach i wysokościach oraz dachów nad poszczególnymi częściami. Korpus w formie leżącego wielościanu, nakrytego wysokim dachem mansardowym z 1-spadowymi lukarnami; wysokość całkowita wynosi ok. 1300 cm, a stosunek wysokości ścian do dachu jak 1 : 2. Ryzalit frontowy i wschodni również nakryte dachami mansardowymi (ze szczytowymi przyczółkami) i niższe od korpusu – ok. 1030 cm. Klatka schodowa w formie stojącego prostopadłościanu, nakrytego spłaszczonym dachem 3-połaciowy; wysokość ok. 1000 cm.

W sensie formalnym jest to budynek parterowy, w całości podpiwniczony, z użytkowym poddaszem (mansardą) oraz częściowo użytkowym strychem. Poszczególne kondygnacje o zróżnicowanych wysokościach: parter = 310 cm, mansarda = 280 cm, piwnica 200 cm, użytkowy strych 190 cm. Komunikację pionową zapewnia klatka schodowa, umieszczona w zachodniej części budynku. Piwnica dostępna od strony klatki schodowej oraz od zewnątrz, przy ścianie płn.-wschodniej. Strych z pokojami w części podwórzowej, a reszta nieużytkowa, o charakterze składowym.

Elewacje

Elewacje budynku asymetryczne, o oryginalnej formie i dekoracji, których kompozycja odzwierciedla funkcjonalny układ wnętrza.

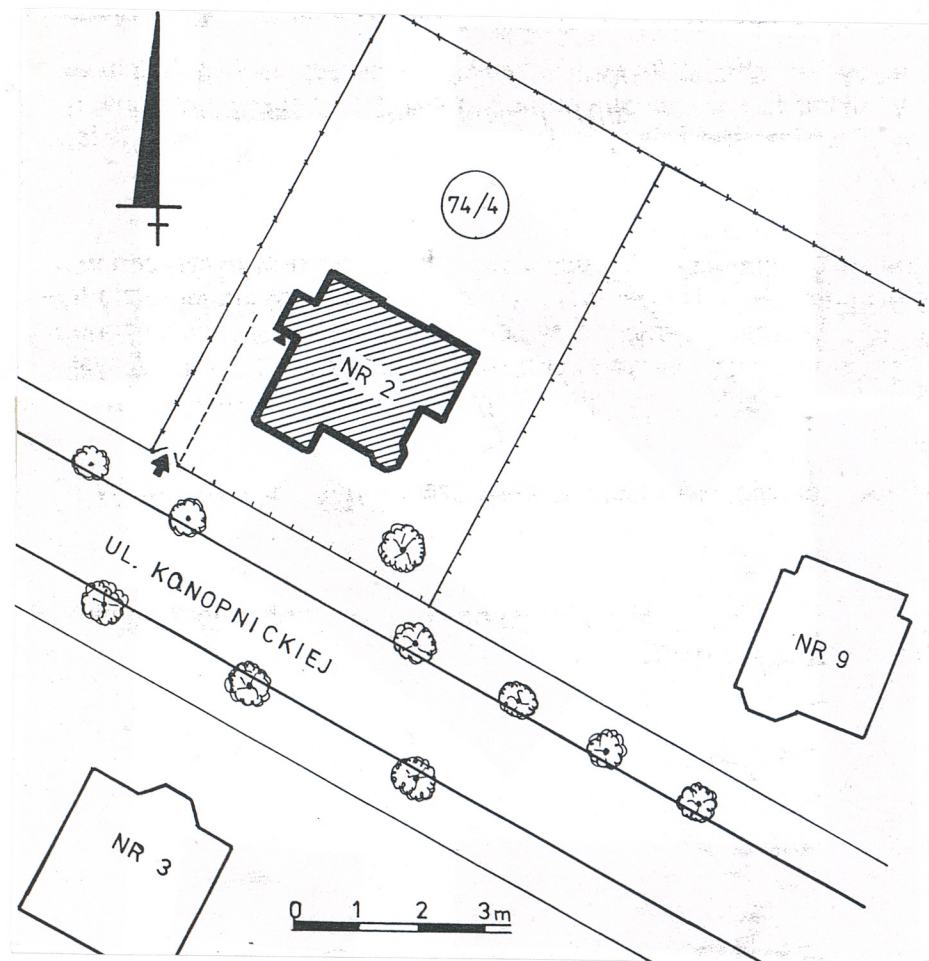
Elewacja frontowa (fot. 1) trzysegmentowa, 4-osiowa (2 + 1 + 1), zaakcentowana 2-osiową i 2-kondygnacyjnym ryzalitem (werandą) oraz narożnym, 5-bocznym i 3-osiowym ryzalitem. Elewacja tylna (fot. 5) 2-osiowa, arytmiczna, parterowa i zwieńczona 3-osiową mansardą, opięta przy szczytach płytkimi ryzalitami. Elewacja płn.-zachodnia 3-osiowa, arytmiczna, zaakcentowana masywną i wertykalną bryłą klatki schodowej, z 1 i 2-osiowymi podziałami. Elewacja płd.-wschodnia (fot. 4), 3-osiowa, dwusegmentowa, z analogicznym ryzalitem jak od frontu.

c.d. wkładka nr 3

Wkładkę założył: **mgr W. Witek, 10.2003 r.**

Miejsce przechowywania negatywów: **WOSOZ w Szczecinie**

Wzór ODZ



3.



4.

1. Miejscowość ŚWINOUJŚCIE	4. Obiekt (nazwa jak w karcie) WILLA – DOM LETNISKOWY ul. Konopnickiej 2	5. Zawartość wkładki: tekst, foto
2. Gmina Świnoujście		
3. Województwo zachodniopomorskie		

c.d. rubr. nr 13

Podziały pionowe elewacji wyznaczają w/opisane ryzality, o zróżnicowanych formach (frontowy i wschodni 2-kondygnacyjne ze szczytami p południowy – parterowy, 5-boczny) oraz rytm pionowych desek, łączących szalunek ścian szkieletowych. W układzie horyzontalnym można wyróżnić deskowy okapnik nad murowanym cokołem oraz szeroki okap z odeskowaniem, a także poziomy szalunek deskowy. Odeskowane ściany malowane farbami elewacyjnymi w kolorze jasnoberzowym, zaakcentowane przez brązowe opaski okienne oraz deski łączące szalunek.

Wnętrze

Rozplanowanie wnętrza zachowało – mimo zmiany funkcji – zasadniczy układ, oparty na 2-traktowej kompozycji, ze wzdłużnym korytarzem, wytyczonym w osi szczytowego wejścia; nowe podziały w węzłach sanitarnych i dawnego zaplecza kuchenno-gospodarczego. Na parterze, w trakcie frontowym znajdują się trzy, okazałe pomieszczenia, w tym dawny salon z werandą oraz narożny pokój z 5-bocznym wykuszem. W trakcie tylnym, przy narożnikach budynku umieszczone są różnej wielkości pokoje (w tym jeden pełnił funkcje kuchni), a pośrodku kilkuwnętrzy węzeł sanitarny. W osi korytarza znajduje się klatka schodowa. Wszystkie pomieszczenia dostępne od strony korytarza, a w trakcie frontowym dodatkowo przechodnie. Zbliżony układ pomieszczeń znajduje się w obrębie mansardy.

Wyposażenie

Z historycznego wyposażenia zachowały się w/opisane: klatka schodowa, stolarka wewnętrzna (drzwiowa i okienna) oraz szafy wnękowe i zabudowy pod oknami; brak elementów historycznego wystroju.

Instalacje

Elektryczna 220 i 380 V, odgromowa, wod.-kan, c.o. (miejscowe), gazowa, wentylacyjna (grawitacyjna); pierwotnie system ogniowy oparty był na 2 kominach słupowych, które obecnie pełnią funkcje wentylacyjne. Połacie dachu orynnowane, z rurami spustowymi przy narożnikach.

Spis fotografii:

1. elewacja frontowa – widok od południa
2. elewacja płn.-zachodnia z klatką schodową
3. widok ogólny od północy, od podwórka
4. elewacja pld.-wschodnia z ryzalitem
5. elewacja tylna (płn.-wschodnia) – ogrodowa
6. ryzalit frontowy z werandą
7. ryzalit przy narożniku wschodnim
8. przyziemie klatki schodowej z wiatrołapem i schodami
9. 5-boczny ryzalit narożny (południowy)
10. 4-skrzydłowe okna parteru i mansardy – w elewacji płn.-zachodniej

c.d. wkładka nr 4

Wkładkę założył: **mgr W. Witek, 10.2003 r.**

Miejsce przechowywania negatywów: **WOSOZ w Szczecinie**



5.



6.



7.



8.

1. Miejscowość **ŚWINOUJŚCIE**2. Gmina **Świnoujście**3. Województwo **zachodniopomorskie**

4. Obiekt (nazwa jak w karcie)

**WILLA – DOM LETNISKOWY
ul. Konopnickiej 2**

5. Zawartość wkładki:

spis fotografii, foto**c.d. spisu fotografii:**

11. 6-skrzydłowe okno skrzynkowe w ścianie frontowej
12. 6-skrzydłowe okna krosnowe w werandzie frontowej
13. okna mansardy i strychu w ścianie tylnej
14. piwnica pod traktem ogrodowym, z odcinkowymi stropami
15. piwnica pod traktem frontowym, ze stropami kleina
16. wnętrze – korytarz na parterze
17. wnętrze – drewniane schody zabiegowe, widok od strony mansardy
18. wnętrze – drewniane schody zabiegowe, widok od strony poddasza
19. wnętrze – drzwi z oknami między salonem a werandą
20. wnętrze – drzwi do pokoju
21. wnętrze – drzwi na strychu
22. wnętrze – narożna szafa wnękowa w obrębie pomieszczenia mansardy
23. więźba dachowa (górną wiązar) w obrębie ryzalitu wschodniego
24. więźba dachowa (górną wiązar) w obrębie ryzalitu frontowego
25. wnętrze - konstrukcja ściany szkieletowej na parterze, z wypełnieniem organicznym
26. wnętrze - konstrukcja ściany szkieletowej w mansardzie, z wypełnieniem gipsowo-trocinowym
27. ulica Konopniczej – widok od wschodu
28. willa nr 9 po wschodniej stronie ewidencjonowanego obiektu
29. dom mieszkalny nr 6 po zachodniej stronie ewidencjonowanego obiektu



9.

c.d. wkładka nr 5Wkładkę założył: **mgr W. Witek, 10.2003 r.**Miejsce przechowywania negatywów: **WOSOZ w Szczecinie**



10.



11.



12.



13.

1. Miejscowość ŚWINOUJŚCIE

2. Gmina Świnoujście

3. Województwo zachodniopomorskie

4. Obiekt (nazwa jak w karcie)

WILLA – DOM LETNISKOWY
ul. Konopnickiej 2

5. Zawartość wkładki:

foto



14.



15.



16.

c.d. wkładka nr 6

Wkładkę założył: mgr W. Witek, 10.2003 r.

Miejsce przechowywania negatywów: WOSOZ w Szczecinie

Wzór ODZ



17.



18.



19.



20.



21.



22.

1. Miejscowość **ŚWINOUJŚCIE**

2. Gmina **Świnoujście**

3. Województwo **zachodniopomorskie**

4. Obiekt (nazwa jak w karcie)

**WILLA – DOM LETNISKOWY
ul. Konopnickiej 2**

5. Zawartość wkładki:

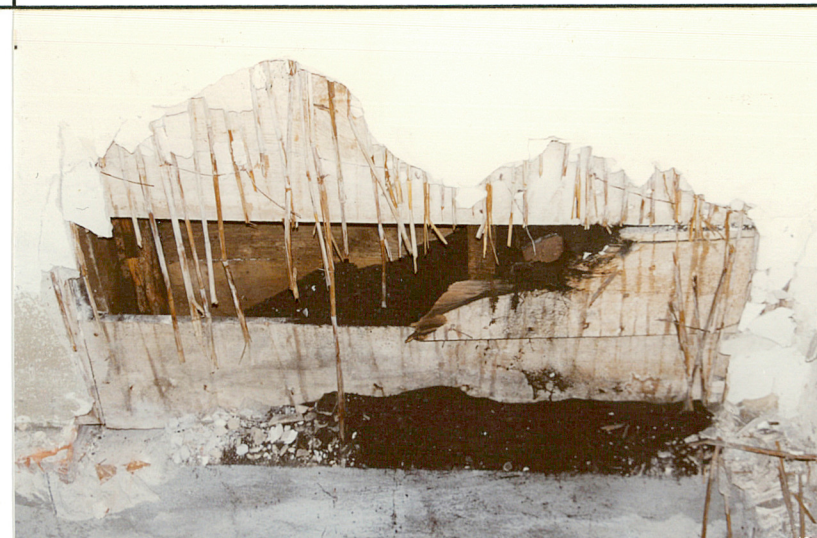
foto



23.



24.



25.



26.



27.



29.



28.