

A B C D E F G H I J K L Ł M N O P R S T U V W X Y Z

Nr 6970
ZACHODNIO-
POMORSKIE

1. Obiekt

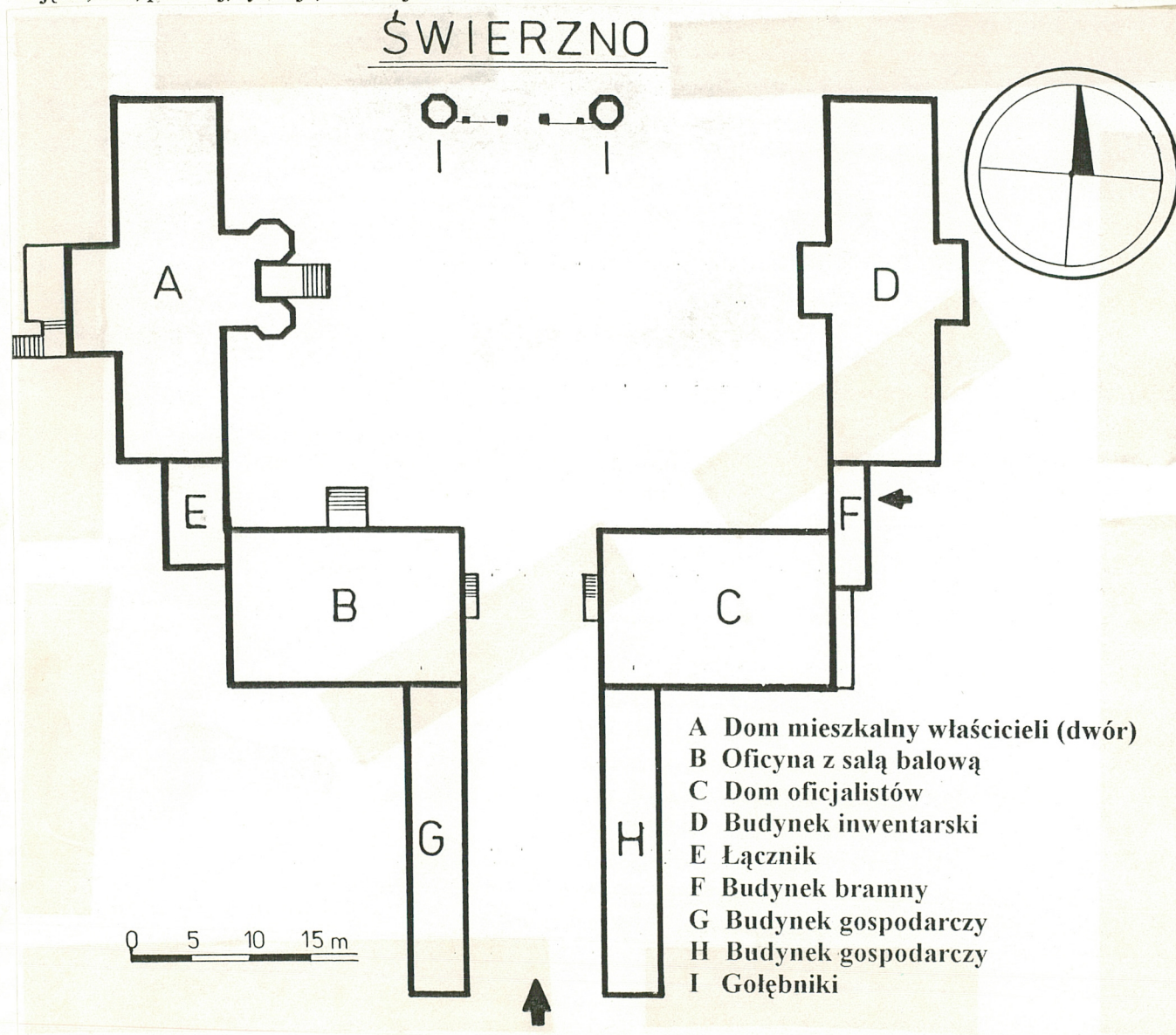
ZESPÓŁ ZABUDOWY PODWORSKIEJ

2. Czas powstania
1718–30, poł. i kon.
XVIII w, poł. XIX w.,
I. 20-te XX w.

3. Miejscowość

ŚWIERZNO

11. Zdjęcia, rzut, przekrój, sytuacja, orientacja



4. Adres Świerzno Nr 43 - 44
p-ta 72-405

nr działki 190/2
nr hipoteczny KW [REDACTED]

5. Przynależność administracyjna

województwo szczecińskie

gmina Świerzno pow. KAMIEŃSKI

6. Poprzednie nazwy miejscowości

Schwirszen (do 1945 r.)

7. Przynależność administracyjna
przed 1 VI 1975 r.

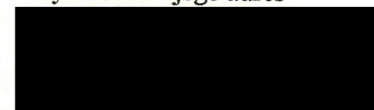
województwo szczecińskie

powiat Kamień Pomorski

8. Właściciel i jego adres

Sp. zoo. „TAURUS”
ul. Koński Kierat 15
70-563 Szczecin

9. Użytkownik i jego adres



10. Rejestr zabytków

Nr 20 data 18.06.1954 r.

Świerzno jest to wieś o metryce późno-średniowiecznej; od XIV wieku lenno rodziny von Flemming. Założycielem świerznińskiej linii rodu był Henryk v. Flemming (1410 – 1455); następnie dobro zostało rozbite na trzy części.

W poł. XVII w. Świerzno II i III posiadał Jerzy Kacper v. Flemming (1630 – 1703) z linii mierzęcińskiej, a po nim odziedziczył jego syn Jakub Henryk. Z kolei na pocz. XVIII w. pozostałą część Świerzna przejął Graf Bogusław Bodo v. Flemming (najmłodszy syn w/w Jerzego Kacpra), który w 1716 r. zjednoczył i odziedziczył wszystkie trzy części Świerzna.

W 1732 r. dobra świerzeńskie – w drodze dziedziczenia po linii żeńskiej – przeszły na ród von Wartensleben, w którego posiadaniu pozostawały do pocz. XX w.

W 1919 r. Świerzno należało do Grafy Hahna; od 1929 r. do II wojny światowej – do Hansa Siegfrieda v. Ruxleben.

Pierwsza wzmianka o istnieniu dworu (drewnianego) w Świerznie pochodzi z 1598 r. i wiąże się z osobą Henryka v. Flemming; budowle tę zburzono ok. 1660 r. W dokumencie podziału ziemi z 1665 r. wymienia się nowo zbudowany dom (dwór), który wzniesiono przy okazji ożenku Kacpra Joachima v. Flemming. Prawdopodobnie w 2 poł. XVII w. Jerzy Kacper v. Flemming (1630 – 1730) wybudował nowy dwór, który po raz pierwszy wymieniono w 1727 r. („altes Wohnhaus”), a zburzono w 1764 r.

Orientacja

Świerzno jest to niewielka wieś gminna, położona w północnej części woj. szczecińskiego, oddalona ok. 13 km na wschód od Kamienia Pom. (d siedziby powiatu). Miejscowość położona przy skrzyżowaniu dróg: Kamień Pom. – Trzebiatów (nr 102) i Świerzno – Gryfice (nr 105). Po wschodniej stronie wsi rozciąga się niewielki kompleks leśny, zaś w odległości ok. 1 km na południe przepływa rzeczka Stuchowska Struga.

Rozplanowanie przestrzenne wsi w formie nieregularnej wielodrożnicy, skomponowanej na osi SW – NE i wykształconej z pierwotnej owalnicy lub ulicówki.

Sytuacja

Ewidencjonowany zespół dworsko-parkowy zlokalizowany jest w płn.-zachodniej części wsi, oddalony ok. 100-130 m od głównej drogi wiejskiej, rozlokowany na niewielkim wyniesieniu terenu, otoczony z trzech stron rowami melioracyjnymi. Od południa – w osi założenia – wytyczona jest droga dojazdowa w formie grobli z aleją kasztanowców, a od wschodu boczny dojazd (w osi dwór – kościół) częściowo obsadzony kasztanowcami; oba trakty zarośnięte, słabo przejezdne. Geodezyjnie wydzielona działka nr 190/2 obejmuje: zespół budynków podworskich, park, sad z warzywnikiem oraz obszar między dwiema drogami dojazdowymi a kościołem.

Cała kompozycja oparta jest na zasadach symetrii i równowagi, tak w odniesieniu do założenia dworskiego, parku oraz całego terenu, gdzie rów melioracyjny oddziela część dworską od zespołu folwarcznego.

Układ przestrzenny:

A) Założenie dworskie

Założenie dworu oparte jest na planie „*entre cour et jardin*”, tj. wzdłuż trzech boków dziedzińca (o wym. ok. 45 x 50 m), w formie podkowy otwartej od północy o wym. 45 x 50 m usytuowano cztery budynki: od zachodu dom mieszkalny właścicieli (dwór), od płd.-zachodu oficyna z salą balową, od wschodu budynek inwentarski, od płd.-wschodu dom oficjalistów. Budynek wschodni i zachodni połączone są z południowymi wąskimi łącznikami: zachodni – kuchnia i piekarnia, wschodni – brama. Do budynków południowych przylegają – w osi drogi dojazdowej – dwa budynki gospodarcze (d. obory). W północnej części podwórza – na miejscu niezrealizowanego pałacu – posadowione są dwa gołębniki, pomiędzy którymi znajdują się filary bramne do parku. Zasadniczy układ podwórza tworzą budynki parterowe, podpiwniczone, nakryte wysokimi dachami mansardowymi z wystawkami i ryzalitami, wzniesione w konstrukcji ryglowej i osadzone na wysokich cokołach kamienno-ceglanych.

<p>14. Kubatura</p> <p>patrz karty i wkładki</p>	<p>15. Powierzchnia użytkowa</p> <p>patrz karty i wkładki</p>	<p>16. Przeznaczenie pierwotne</p> <p>rezydencja szlachecka</p>	<p>17. Użytkowanie obecne</p> <p>obiekt nieużytkowany</p>
<p>18. Prace budowlane i konserwatorskie, ich przebieg i dokumentacja (po 1945 r.)</p> <p>W I. 50-tych, z chwilą przejęcia zespołu dworskiego przez PGR budynki mieszkalne zaadaptowano na mieszkania pracowników, biuro, stołówkę, a budynki inwentarskie użytkowano zgodnie z pierwotnym przeznaczeniem; w owym czasie rozebrano – z uwagi na zły stan techniczny – zachodnią oborę (szopę).</p> <p>W latach 1975 – 1981 prowadzono remont kapitalny, realizowany przez Pracownię Konserwacji Zabytków w Szczecinie, w trakcie którego: wymieniono część szkieletu drewnianego ścian ryglowych i ceglane wypełnienia, zastąpiono stropy drewniane ceramicznymi kleina, wzmocniono więźbę, przełożono dachy, wprowadzono izolację poziomą, przebudowano niektóre wnętrza, przygotowano szachty instalacyjne, zrekonstruowano oborę zachodnią.</p>		<p>19. Stan zachowania (fundamenty, ściany zewnętrzne, sklepienia, stropy, konstrukcje dachowe, pokrycie dachu, wyposażenie i instalacje)</p> <p>Obecny stan techniczny zespołu podworskiego wynika z: zakresu niezrealizowanych prac remontowych, kilkunastoletniego braku użytkownika oraz stopniowej (naturalnej lub dewastacyjnej) destrukcji niezabezpieczonej substancji budowlanej.</p> <p>Opis szczegółowy – patrz karty lub wkładki.</p>	
<p>20. Najpilniejsze postulaty konserwatorskie</p> <p>Ewidencjonowany obiekt to jedyny na Pomorzu Zachodnim XVIII-wieczny, barokowy dwór ryglowy, wzniesiony wg. zasady „<i>entre cour et jardin</i>”. Obiekt ten jako jeden z pierwszych został wpisany do rejestru zabytków woj. szczecińskiego, podlega prawnej ochronie konserwatorskiej.</p> <p>Bezwzględnej ochronie winny podlegać:</p> <ul style="list-style-type: none"> - pierwotna, historycznie ukształtowana kompozycja przestrzenna, oparta na symetrii założenia, łącznie z parkiem; - wszystkie budynki XVIII-wiecznego dziedzińca dworskiego; - ryglowa konstrukcja ścian poszczególnych budynków; w tym z zaleceniem rekonstrukcji lub stylizacji; - parterowe bryły głównych budynków dziedzińca z wysokimi dachami mansardowymi, wystawkami i ryzalitami. <p>Zespół dworski wymaga pilnego remontu w celu zabezpieczenia substancji zabytkowej oraz opracowania koncepcji całościowego zagospodarowania terenu, przy utrzymaniu wszystkich elementów pierwotnej kompozycji przestrzennej.</p>			

21. Akta archiwalne i źródła ikonograficzne (rodzaj, numer i miejsce przechowywania)

Plan wsi Świerzno (niem. Schwirssen) z 1803/09 – kserokopia z: B. Bronisch, W. Ohle, Kreis Kamin Land, Stettin 1939.

Mapa topograficzna Świerzna z 1912 r. – kserokopia ze zbiorów BDZ w Szczecinie.

22. Bibliografia

H. Berghaus, Landbuch der Herzogthums Pommern und des Fürstenthums Rügen, Bd. II, Th. VI, Stettin 1870.

G. Bronisch, W. Ohle, Kreis Kammin Land, Stettin 1939.

G. Engel, Ekspertyza ogólna dendrologiczno – techniczna parku podworskiego w Świerznie, Szczecin 1975 (maszynopis w BDZ Szczecin).

K. Kroman, Dwór w Świerznie – dokumentacja naukowo-historyczna, Szczecin 1958 (maszynopis w BDZ Szczecin).

K. Kroman, Barokowy dwór myśliwski w Świerznie – nieukończona rezydencja Flemmingów, w: Badania nad sztuką Pomorza, Szczecin 1998, s. 149-156.

T. Kubiak, Świerzno – karta zespołu folwarcznego, Szczecin 1990 (maszynopis w BDZ Szczecin).

23. Uwagi różne

Nr. negt. 58.400-58.431

24. Opracował: (imię, nazwisko, data, podpis)

tekst **mgr Waldemar Witek – BSiDK Szczecin, 07.1998 r.**

plany, rysunki **mgr Waldemar Witek – BSiDK Szczecin, 07.1998 r.**

zdjęcia, fotogr. **mgr Waldemar Witek – BSiDK Szczecin, 07.1998 r.**

miejsce przechowywania negatywów **BDZ w Szczecinie**

KARTA PO WYPEŁNIENIU PODLEGA OCHRONIE NA PODSTAWIE PRZEPISÓW PRAWA AUTORSKIEGO

25. Adnotacje o inspekcjach, informacje o zmianach
(daty, imiona i nazwiska wypełniających)

26. Załączniki

12 wkładek szczegółowych

1. Miejscowość ŚWIERZNO	4. Obiekt (nazwa jak w karcie) ZESPÓŁ ZABUDOWY PODWORSKIEJ	5. Zawartość wkładki: tekst, plany i mapy
2. Gmina Świerzno		
3. Województwo szczęcińskie		

c.d. rubr. nr 12

Zachowany obecnie zespół budynków podworskich w Świerznie został wzniesiony w latach **1718 – 1730**, za czasów **Bogusława Bodo v. Flemminga** z linii mierzęcińskiej – Grafa i generała porucznika kawalerii, który w 1717 r. opuścił armię oraz dwór drezdeński, zamieszkał w Trzemeszynie i przystąpił do zarządzania swoimi dobrami (w tym zjednoczył podzielone części Świerzna).

W 1718 r. Bogusław Bodo przystąpił do budowy nowej siedziby w Świerznie (na miejscu dawnego domu, „zamku”), nadając jej charakter okazałego dworu myśliwskiego, który miał służyć dla ożywienia stosunków towarzyskich, zaś wybór Świerzna został podyktowany niewielką odległością od Trzemeszyna oraz atrakcyjnymi terenami łowieckimi. W tymże 1718 r. Bogusław Bodo zawarł kontrakt z majstrem ciesielskim Janem Andrzejem Hase ze Stargardu na prace montażowe, w oparciu o projekt bliżej nieznanego architekta, który mógł się wywodzić ze środowiska drezdeńskiego – np. Jan Fryderyk Knöbel, związany z hrabią Jakubem Henrykiem v. Flemming (bratem Bogusława). Rozpoczęte w **1718 r.** prace budowlane ukończono w stanie surowym (bez wystroju architektonicznego) w **1723 r.** Polichromię sali balowej wykonano w **1728 r.** (o czym świadczyła tablica erekcyjna z inskrypcją, datą i herbem Flemmingów, umieszczona na sklepieniu sali balowej), a ostatnie prace wykończeniowe notowane były jeszcze w **1730 r.** Równocześnie z budową dworu zaprojektowano i zrealizowano park o założeniu francuskim – z dekoracyjnymi parterami i owalnymi sadzawkami w czterech gabinetach, obsadzony alejami lip i kasztanowców – z warzywnikiem od zachodu i licznymi kanałami, rowami. Całość inwestycji budowlanej ograniczyła się do wzniesienia oficyn mieszkalnych, sali balowej, budynku oficjalistów i stajni; zespół miał być zamknięty od północy okazałym, dwukondygnacyjnym pałacem z dwoma skrzydłami, na miejscu którego stał – do 1764 r. – stary dwór.

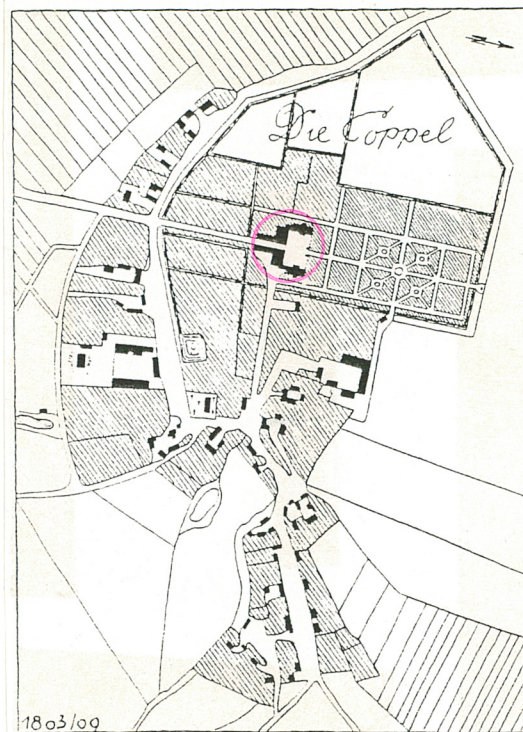
Po śmierci Bogusława Bodo v. Flemminga w 1732 r. zaniechano dalszych prac inwestycyjnych, a dobra świerzyńskie przeszły – jako wiano córki Agnieszki Augusty – w posiadanie rodu von Wartensleben, którego członkowie bardzo rzadko przebywali w Świerznie. Dwór utracił charakter rezydencji na rzecz funkcji gospodarczych.

Ok. **poł. XVIII w.** dokonano adaptacji budynku (oficyny) zachodniego na mieszkanie użytkownika dworu, z kuchnią w piwnicy. W owym czasie dobudowano łącznik z salą balową, w którym umieszczono piekarnię, wędzarnię i browar, zaś jako *pendant* łącznika boku wschodniego dostawiono budynek bramny, który umożliwił komunikację na linii folwark – kościół. Oprócz tego wzdłuż głównej drogi dojazdowej (od południa) dobudowano dwie obory dla drobnych zwierząt hodowlanych. W **1764 r.** rozebrano ostatecznie stary dwór, a na tym miejscu ustawiono w **kon. XVIII w.** dwa gołębniki.

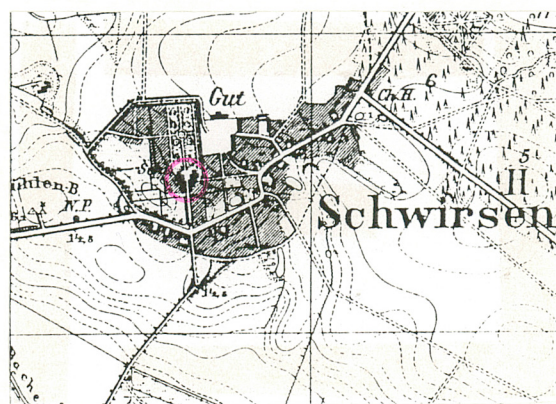
W **poł. XIX w.** przebudowano elewacje budynku zachodniego i wschodniego, które otrzymały środkowe ryzality, a także wymieniono stolarkę okienną i drzwiową, częściowo zmieniono rozplanowanie i funkcje niektórych budynków. W latach **1923-25**, za czasów Grafa Hahna, przebudowano ryzalit skrzydła zachodniego oraz przemurowano ściany budynku zachodniego i wschodniego – o czym świadczy tablica inskrypcyjna w szczycie południowym. W latach **1937-38**, za czasów Hansa Siegfrieda v. Ruxleben, odremontowano część budynków oraz odnowiono salę balową.

c.d. wkładka nr 2

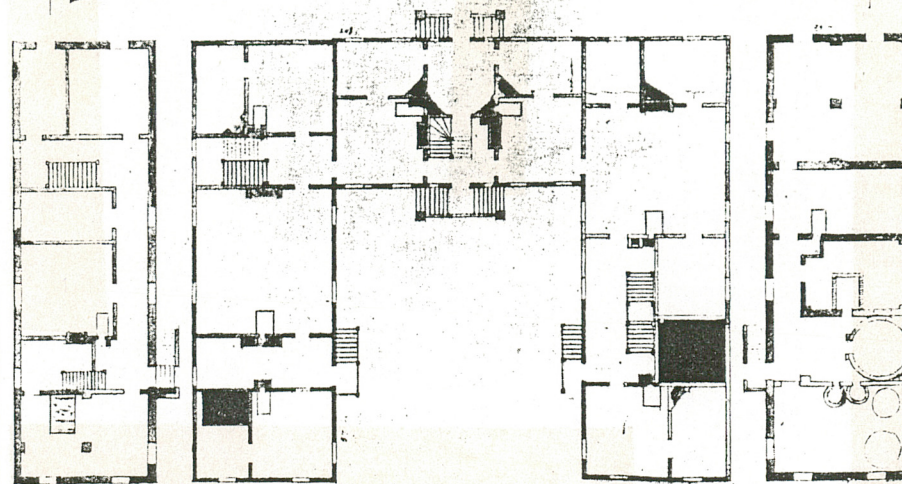
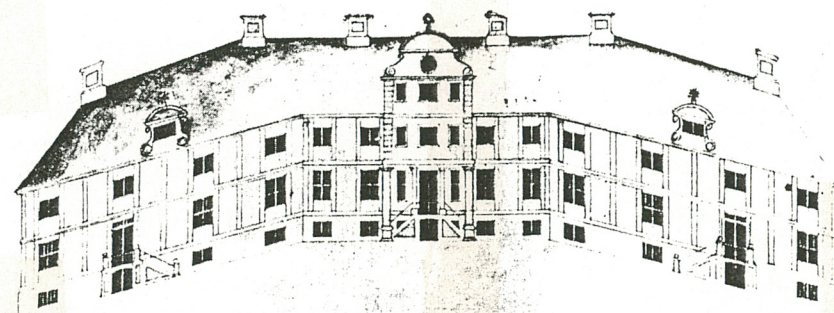
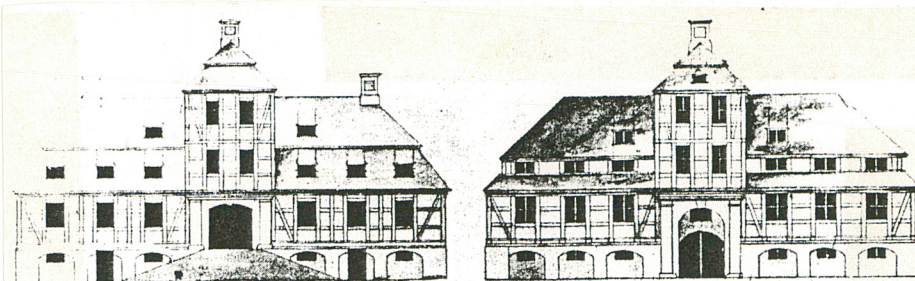
Wkładkę założył: **mgr W. Witek, 07.1998 r.**



A)



B)



C)

1. Miejscowość ŚWIERZNO	4. Obiekt (nazwa jak w karcie) ZESPÓŁ ZABUDOWY PODWORSKIEJ	5. Zawartość wkładki: tekst, plany, reprodukcje
2. Gmina Świerzno		
3. Województwo szczęcińskie		

c.d. rubr. nr 13

Po II wojnie światowej zespół budynków podworskich był – przez kilka lat – użytkowany przez wojska radzieckie. W 1952 r. dwór i zabudowania folwarczne przejęły Państwowe Gospodarstwa Rolne; w owym czasie rozebrano – na skutek złego stanu technicznego – oborę po lewej stronie drogi wjazdowej. W latach 1975 – 1981 prowadzono prace remontowo – rewaloryzacyjne, które zostały zaniechane i niedokończone. Z chwilą rozwiązania PGR-ów zespół zabudowy podworskiej został skomunalizowany. W 1993 r. zespół dworsko-parkowy kupiła (budynki na własność, a grunt w formie wieczystej dzierżawy) Sp. z o.o. „TAURUS” ze Szczecina, która jednak nie wywiązała się z notarialnych zobowiązań i obecnie jest w trakcie postępowania upadłościowego; obciążona hipoteka została wykupiona przez p. [REDAKCYJNA] z Wołczkowa.

Kompleks budynków podworskich wraz z założeniem parkowo-ogrodowym w Świerznie stanowi oryginalny i dużej klasy zespół urbanistyczny, XVIII-wiecznej, barokowej sztuki planowania przestrzennego. Ryglowy zespół budynków barokowego dworu myśliwski z 1 ćw. XVIII w. stanowi najwcześniejszą (i obecnie jedyną) na Pomorzu Zachodnim rezydencję z dziedzińcem honorowym, założony na planie „*entre cour et jardin*” - cztery budynki ustawione wzdłuż trzech boków prostokątnego podwórza, z wjazdem od południa.

c.d. rubr. nr 13

Ewidencjonowany zespół zabudowy podworskiej w Świerznie zachował – mimo wielokrotnych przebudów, remontów i wieloletniego braku użytkownika – pierwotną kompozycję przestrzenną, formę architektoniczną poszczególnych budynków (ostatecznie ukształtowaną w I. 20-tych XX w.), a także pojedyncze elementy stolarki i wystroju wnętrz. Zabudowa rozplanowana na zasadzie pełnej, lustrzanej symetrii, tworzy jednorodne wnętrza architektoniczne o wysokich wartościach zabytkowych.

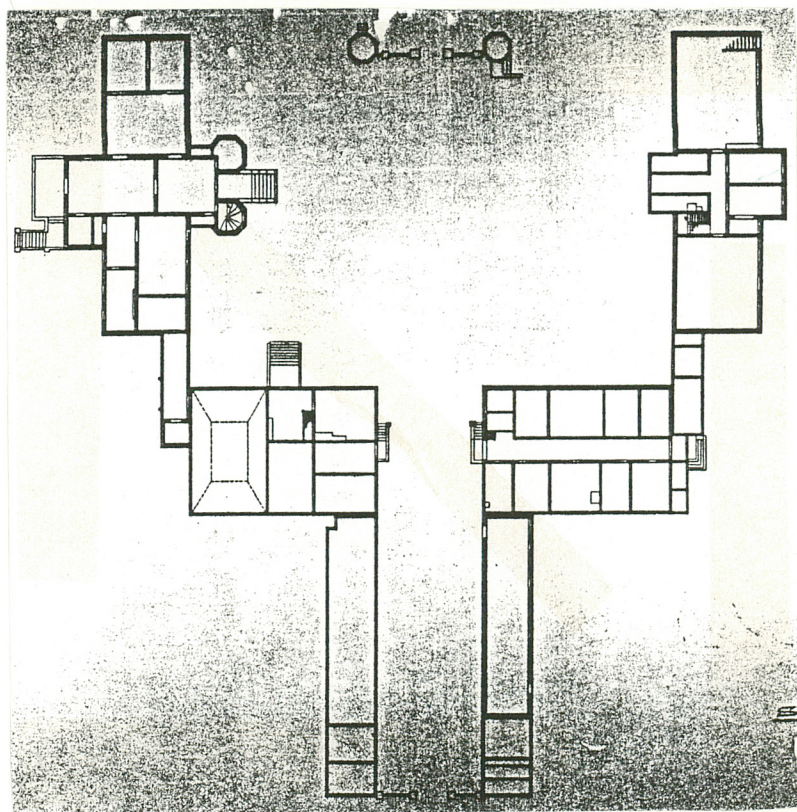
Wg. pierwotnych projektów pałac miał zamykać „cour d'honneur” od północy; obecnie na tym miejscu są posadowione dwa gołębniki. Miał to być obiekt dwukondygnacyjny, z dwoma (wydatnymi) skrzydłami; bryła pałacu stanowiła dominantę architektoniczną i zamknięcie podwórza honorowego. W elewacjach pałacu zrezygnowano z eksponowania całej konstrukcji ryglowej, za wyjątkiem słupów i oczepów. W pseudoryzalicy środkowym przewidywano zastosowanie kolumn, boniowania i tympanonu z wolutami.

B) Park

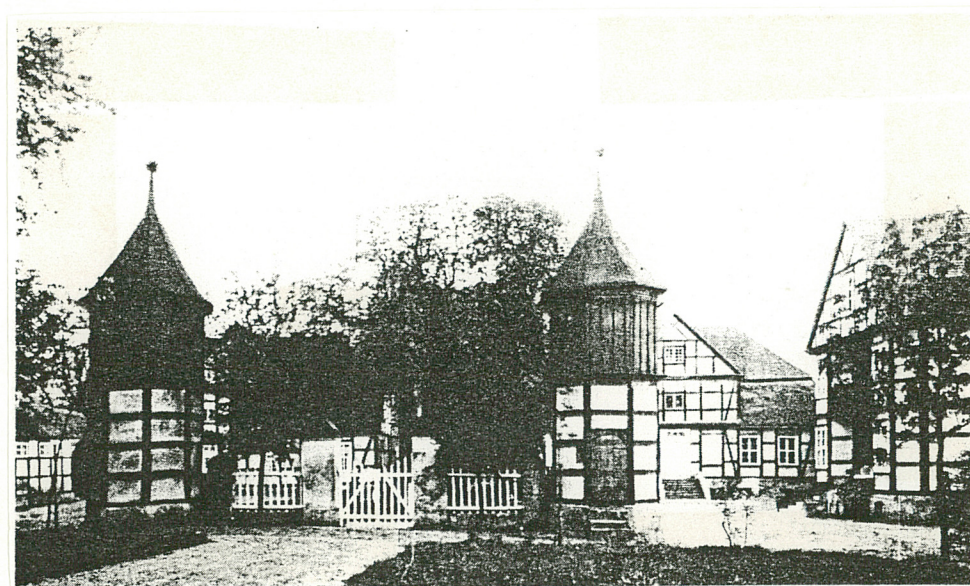
Park rozplanowany po północnej stronie dworu, o czytelnym (pierwotnym) założeniu francuskim; wjazd od południa – między dwoma gołębnikami) przez 2-skrzydłową bramę – obecnie zachowane jedynie ceglane filary bramne. Zasadniczy układ przestrzenny parku oparty na dekoracyjnych parterach i owalnych sadzawkach w czterech gabinetach, obsadzony dookoła alejami lip i kasztanowców; obecnie duże połacie parku porośnięte trawą, zakrzewione, z licznymi podrostami. Po zachodniej stronie parku znajduje się zaniedbany sad z warzywnikiem.

c.d. wkładka nr 3

Wkładkę założył: **mgr W. Witek, 07.1998 r.**



D)



E)



F)

1. Miejscowość ŚWIERZNO	4. Obiekt (nazwa jak w karcie) ZESPÓŁ ZABUDOWY PODWORSKIEJ	5. Zawartość wkładki: spis, foto
2. Gmina Świerzno		
3. Województwo szczecińskie		

Spis materiału ilustracyjnego:

- A) Plan wsi Świerzno z 1803/09
- B) Mapa topograficzna wsi Świerzno z 1912 r.
- C) Projekt pałacu i oficyn dworskich z 1717 r.
- D) Inwentaryzacja zespołu dworskiego z 1935 r.
- E) Dziedziniec dworski – widok od północy (stan z 1939 r.)
- F) Dziedziniec dworski – widok od wschodu (stan z 1975 r.)

Fotografie:

- 1. Dziedziniec dworski – widok od płn.-wschodu
- 2. Dziedziniec dworski – widok od płn.-zachodu
- 3. Wjazd do zespołu – widok od południa z alei kasztanowców
- 4. Gołębniki w północnej części dziedzińca z brama do parku

Wkładkę założył: **mgr W. Witek, 07.1998 r.**Miejsce przechowywania negatywów: **BDZ w Szczecinie**

Wzór ODZ



1.



2.



3.



4.

1. Miejscowość ŚWIERZNO	4. Obiekt (nazwa jak w karcie)	5. Zawartość wkładki:
2. Gmina Świerzo	OFICyna Z SALĄ BALOWĄ	tekst, sytuacja, rzut, foto
3. Województwo szczęcińskie	NR 44b (B)	

Charakterystyka obiektu

Przeznaczenie: oficyna z salą balową, w piwnicy browar i piekarnia

Czas powstania: 1718-28, remontowany i odnowiony w 1938 r.

Kubatura: ok. 2.000 m³

Pow. zabudowy: 255,0 m²

Opis techniczny

Piwnica: pod całym budynkiem, sklepienie kolebkowe z lunetami (częściowo rekonstruowane, wylewane), ściany ceglane, posadzka betonowa; brak stolarki okiennej i drzwiowej

Posadowienie: fundamenty z kamienia polnego; cokół ceglany, o wys. 120-160 cm.

Ściany: obwodowe - ryglowe, w większości o pierwotnym szkielecie z drewna dębowego, wypełnione cegłą ceramiczną; ściany wewnętrzne - murowane, ceglane; w sieni i na poddaszu – ryglowe, w tym strychułowce.

Stropy: drewniane, belkowe, z deskowym pułapem i podsufitką na matach trzciniowych.

Więźba dachowa: mansardowa, drewniana, krokwiowo-jętkowa z płatwiami pośrednimi i podporami stolcowymi; więźba od topora, oryginalna.

Pokrycie: dachówka karpiówka ułożona w „rybią łuskę”.

Podłogi: brak; współczesna szlichta betonowa.

Schody: na poddasze drewniane, 1-biegowe, z płycinową balustradą

Drzwi: frontowe – pierwotne, 2-skrzydłowe, płycinowe, na hakowo-pasowych zawiasach, z nadświetlem; szczytowe – pierwotne, 2-skrzydłowe, klepkowe, z 2-półowym nadświetlem; wewnętrzne – brak (ościeżnice ze żłobkowanymi opaskami).

Okna: od frontu ościeżnicowo-krosnowe, 4-skrzydłowych, ze skrzynkami na żaluzje; z tyłu – brak stolarki.

Sala balowa: 1250 x 750 cm, nakryta stropem krążynowym (sklepienie lustrzane) z emporą dla orkiestry – częściowo zachowana pierwotna polichromia (olejno-temperowa) przedstawiające sceny rodzajowe z życia dworu, pseudobalustradę (brak tablicy fundacyjnej von Flemmingów); ściany z odsłoniętymi tynkami, podłogi nowe, brak stolarki, kominki uproszczone.

Rzut – Bryła – Elewacje

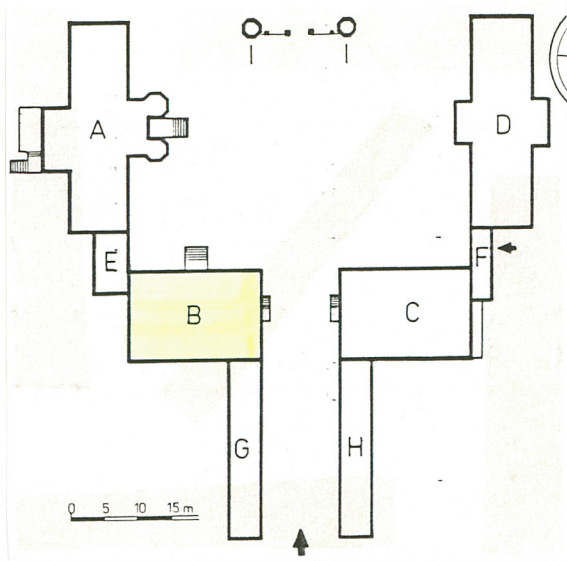
Budynek założony na planie prostokąta, o wym. 1960 x 1300 cm; front zwrócony w kierunku północnym. Do wnętrza budynku prowadzą dwa wejścia (pośrodku ściany frontowej i wschodniej); dodatkowo obiekt skomunikowany od zachodu – przez łącznik – z dworem. Rozplanowanie wnętrza nie wykazuje istotnych cech wtórnych: w części zachodniej 2/5 przyziemia zajmuje sala balowa, pośrodku budynku dwa pomieszczenia (hall z klatką schodową i pokój), przy szczycie wschodnim układ trzytraktowy.

c.d. wkładka nr 5

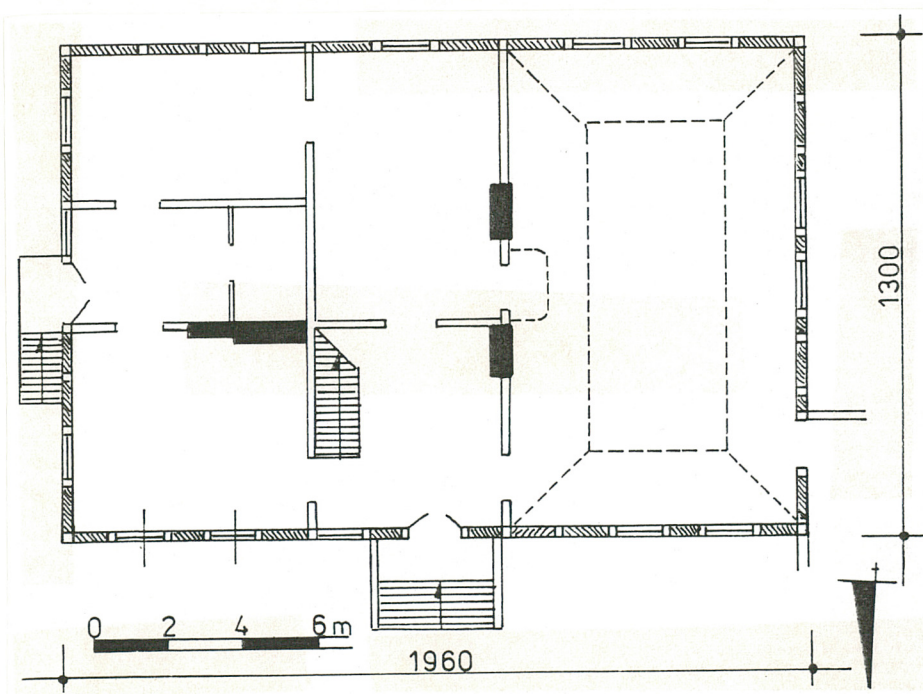
Wkładkę założył: **mgr W. Witek, 07.1998 r.**

Miejsce przechowywania negatywów: **BDZ w Szczecinie**

Wzór ODZ



5.



6.

1. Miejscowość ŚWIERZNO	4. Obiekt (nazwa jak w karcie) OFICyna Z SALĄ BALOWĄ NR 44b (B)	5. Zawartość wkładki: tekst, foto
2. Gmina Świerzo		
3. Województwo szczecińskie		

c.d. wkładki nr 4

Bryła w formie leżącego prostopadłościanu nakrytego wysokim dachem mansardowym; pośrodku połaci frontowej obszerna wystawka, nakryta dachem 2-spadowym. Wysokość całkowita wynosi ok. 1100 cm, stosunek wysokości ścian do wysokości dachu jak 1 : 2. Jest to budynek parterowy, w całości podpiwniczony, z użytkową mansardą i jednonętrznym strychem.

Elewacje budynku ukształtowane przez jednorodną kompozycję szkieletu ścian ryglowych, opartą na symetrycznie rozmieszczonych słupach, spiętych dwoma poziomami rygli i przynaróznymi zastrzałami. Elewacja frontowa (północna) pierwotnie 7-osiowa (obecnie jedno okno zamurowane), symetryczna, zaakcentowana 2-osiową (pierwotnie 3-osiową) wystawką oraz pierwotnymi drzwiami wejściowymi. Elewacja tylna 4-osiowa, szczytowa wschodnia również 4-osiowa (asymetryczna), a przeciwnęgła 2-osiowa.

Spis fotografii:

5. Oficyna z sala balową – elewacja frontowa (północna)
6. Oficyna z sala balową – elewacja szczytowa wschodnia
7. Oficyna z sala balową – elewacja tylna (południowa)
8. Oficyna z sala balową – drzwi frontowe
9. Oficyna z sala balową – wnętrze piwnicy
10. Oficyna z sala balową – drewniane schody na mansardę
11. Oficyna z sala balową – wnętrze sali balowej, widok w kierunku południowym
12. Oficyna z sala balową – sala balowa, empora dla orkiestry z malaturą i miejscem po tablicy fundacyjnej
13. Oficyna z sala balową – fragment więźby dachowej

A) Polichromia na sklepieniu sali balowej – kserokopia wg. fotografii z 1939 r.

c.d. wkładka nr 6

Wkładkę założył: **mgr W. Witek, 07.1998 r.**

Miejsce przechowywania negatywów: **BDZ w Szczecinie**

Wzór ODZ



7.



9.



8.



10.

1. Miejscowość **ŚWIERZNO**2. Gmina **Świerzno**3. Województwo **szczecińskie**

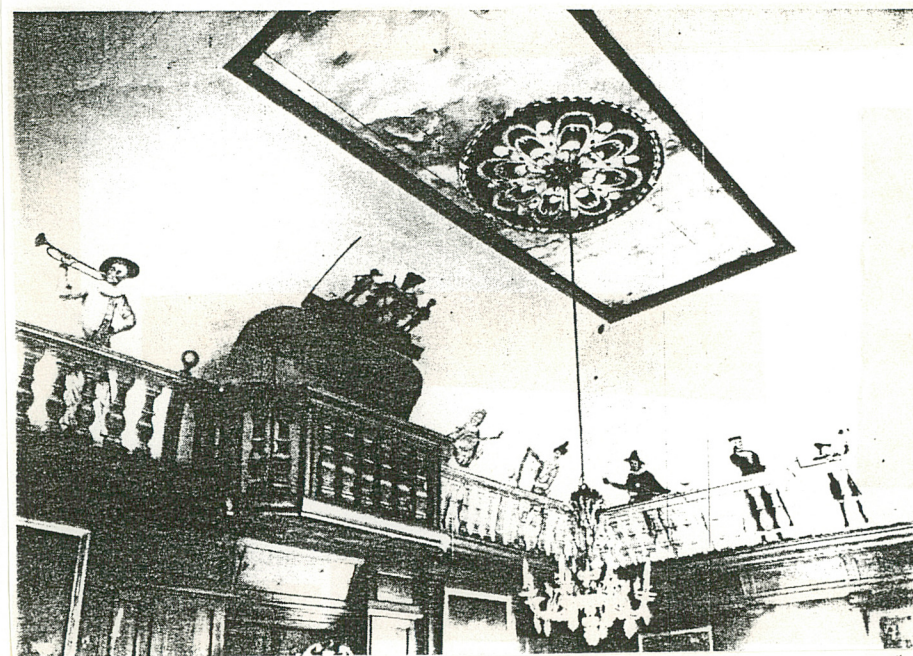
4. Obiekt (nazwa jak w karcie)

**OFICYNA Z SALĄ BALOWĄ
NR 44b (B)**

5. Zawartość wkładki:

foto

11.



A

Wkładkę założył: **mgr W. Witek, 07.1998 r.**Miejsce przechowywania negatywów: **BDZ w Szczecinie**

Wzór ODZ



12.



13.

1. Miejscowość ŚWIERZNO	4. Obiekt (nazwa jak w karcie) DOM OFICJALISTÓW NR 43b (C)	5. Zawartość wkładki: tekst, sytuacja, rzut, foto
2. Gmina Świerzno		
3. Województwo szczęcińskie		

Charakterystyka obiektu

Przeznaczenie: oficyna z wozownią, następnie dom oficjalistów

Czas powstania: 1718-28, przebudowany w poł. XIX w., obecnie po adaptacji (rewaloryzacji)

Kubatura: ok. 1.900 m³

Pow. zabudowy: 254,5 m²

Opis techniczny

Piwnica: pod szczytem zachodnim, poprzeczna, nakryta sklepieniem kolebkowym.

Posadowienie: fundamenty z kamienia polnego; cokół kamienny lub ceglany, o wys. 40-160 cm.

Ściany: obwodowe – murowane z cegły kratówki, od zewnątrz rekonstruowane - ryglowe, o analogicznym typie konstrukcji jak sąsiedni budynek oficyny z salą balową (pojedyncze elementy z pierwotnego szkieletu); ściany wewnętrzne nowe, murowane z cegły pełnej lub kratówki (pojedyncze ściany ryglowe).

Stropy: nowe, ceramiczne typu kleina (na stalowych belkach).

Więźba dachowa: mansardowa, drewniana, krokwiowo-jętkowa z płatwiami pośrednimi i podporami stolcowymi; częściowo rekonstruowana; więźba od topora.

Pokrycie: brak; prowizoryczne zabezpieczenie z papy.

Podłogi: brak; współczesna szlichta betonowa.

Schody: na poddasze – brak.

Drzwi: brak.

Okna: brak.

Wyposażenie: brak.

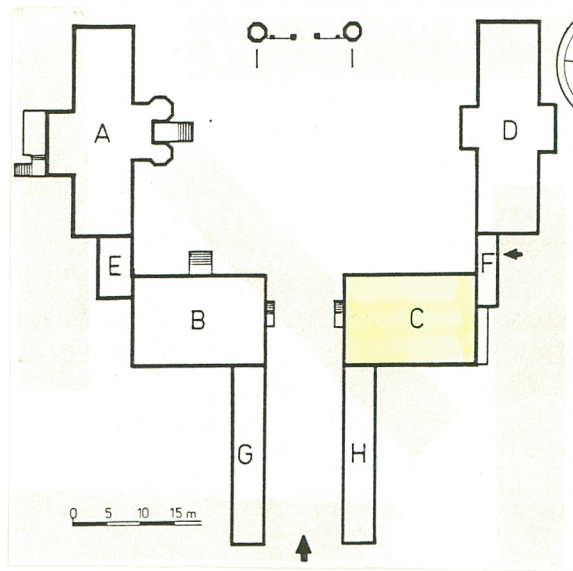
Rzut – Bryła – Elewacje

Budynek założony na planie prostokąta, o wym. 1960 x 1300 cm; front zwrócony w kierunku północnym. Do wnętrza budynku pierwotnie prowadziły dwa wejścia (w obu ścianach szczytowych). Do wschodniej ściany szczytowej przylega budynek bramny oraz drewniana przybudówka (ganek). Rozplanowanie wnętrz wtórne: układ dwu i półtraktowy z przelotowym korytarzem na osi długiej i jednakowymi pomieszczeniami po obu stronach korytarza.

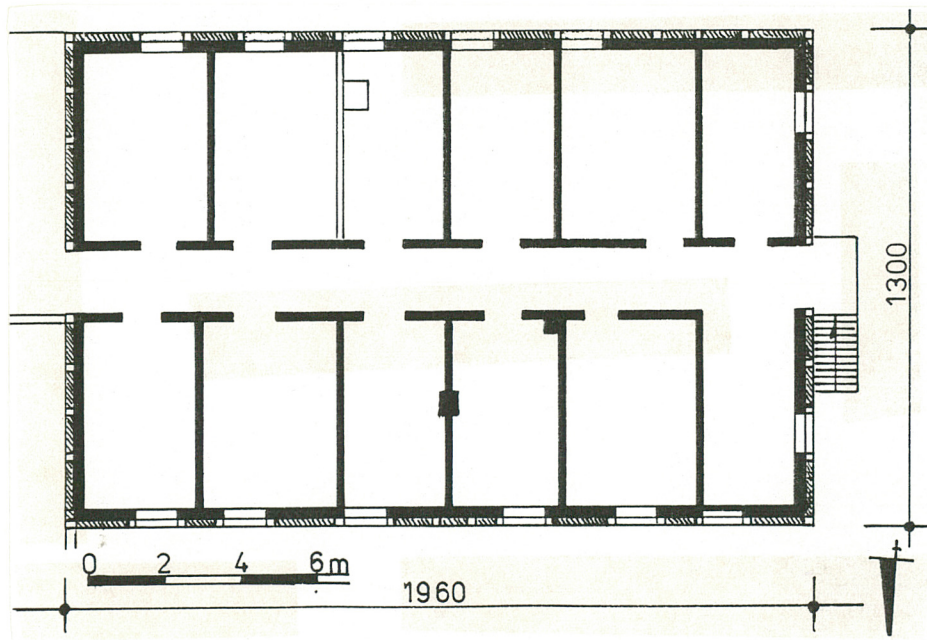
Bryła w formie leżącego prostopadłościanu nakrytego wysokim dachem mansardowym; pośrodku połaci frontowej obszerna wystawka, nakryta dachem 2-spadowym. Wysokość całkowita wynosi ok. 1100 cm, stosunek wysokości ścian do wysokości dachu jak 1 : 2. Jest to budynek parterowy, częściowo podpiwniczony, z użytkową mansardą i jednownętrznym strychem.

c.d. wkładka nr 8

Wkładkę założył: **mgr W. Witek, 07.1998 r.**



14.



15.

1. Miejscowość ŚWIERZNO	4. Obiekt (nazwa jak w karcie) DOM OFICJALISTÓW NR 43b (C)	5. Zawartość wkładki: tekst, foto
2. Gmina Świerzno		
3. Województwo szczecińskie		

c.d. wkładki nr 7

Elewacje budynku ukształtowane przez jednorodną kompozycję szkieletu ścian ryglowych, opartą na symetrycznie rozmieszczonych słupach, spiętych dwoma poziomami rygli i przynaróznymi zastrzałami. Elewacja frontowa (północna) 6-osiowa, symetryczna, zaakcentowana 2-osiową wystawką. Elewacja tylna 5-osiowa, szczytowa zachodnia 3-osiowa (symetryczna), a przeciwna 1-osiowa, przesłonięta przybudówką.

Spis fotografii:

- 14. Dom oficjalisty - elewacja frontowa (północna)
- 15. Dom oficjalisty – elewacja tylna (południowa)
- 16. Dom oficjalisty – elewacja szczytowa zachodnia
- 17. Dom oficjalisty - elewacja szczytowa wschodnia z przybudówką i budynkiem bramnym



16.



17.

Wkładkę złożył: **mgr W. Witek, 07.1998 r.**

Miejsce przechowywania negatywów: **BDZ w Szczecinie**

Wzór ODZ

1. Miejscowość ŚWIERZNO	4. Obiekt (nazwa jak w karcie)	5. Zawartość wkładki:
2. Gmina Świerzno	BUDYNEK INWENTARSKI Z WOZOWNIĄ NR 43a (D)	tekst, sytuacja, rzut, foto
3. Województwo szczęcińskie		

Charakterystyka obiektu

Przeznaczenie: budynek inwentarski z wozownią i częścią mieszkalną

Czas powstania: 1718-28, przebudowany w poł. XIX w. i 1923-25

Kubatura: ok. 2.050 m³

Pow. zabudowy: 313,4 m²

Opis techniczny

Posadowienie: podmurówka kamienno-ceglana, ok. 20 cm nad poziomem gruntu.

Ściany: obwodowe – w większości murowane (przemurowane) z cegły ceramicznej, ze śladami tynku; ryzalit frontowy w konstrukcji ryglowej z ceglanym wypełnieniem; południowa część ściany frontowej również ryglowa, rekonstruowana; ściany wewnętrzne – pierwotne, o zróżnicowanej konstrukcji (murowane lub ryglowe, tynkowane).

! znacznie skorodowane ściany przy szczycie północnym

Stropy: pierwotne, w części mieszkalnej – drewniane, belkowe, z deskowym pułapem i podsufitką na matach trzcinowych, w części inwentarskiej – drewniane, belkowe nagie, wsparte podciągami.

! zawalone lub ugięte stropy w części inwentarskiej

Więźba dachowa: mansardowa, drewniana, krokwiowo-jętkowa z płatwiami pośrednimi i podporami stolcowymi (wiązar dolny) i krokwiowo-jętkowa z pojedynczą podporą stolcową (wiązar górny); więźba o ręcznej obróbce budulca.

! zawalona konstrukcja przy szczycie północnym

Pokrycie: brak; prowizoryczne zabezpieczenie z papy, nieszczelne.

Podłogi: brak; współczesna szlichta betonowa.

Schody: na poddasze drewniane, dwubiegowe (powrotne), policzkowe, z prostą balustradą; przy szczycie północnym schody drewniane, jednobiegowe,

Drzwi: frontowe – dwuskrzydłowe, klepkowe, na hakowo-pasowych zawiasach, z nadświetlem; drzwi do pom. inwentarskich dwuskrzydłowe, deskowe, z półkolistymi (ceglanymi) nadprożami; drzwi wewnętrzne – brak (są tylko ościeżnice ze żłobkowanymi opaskami).

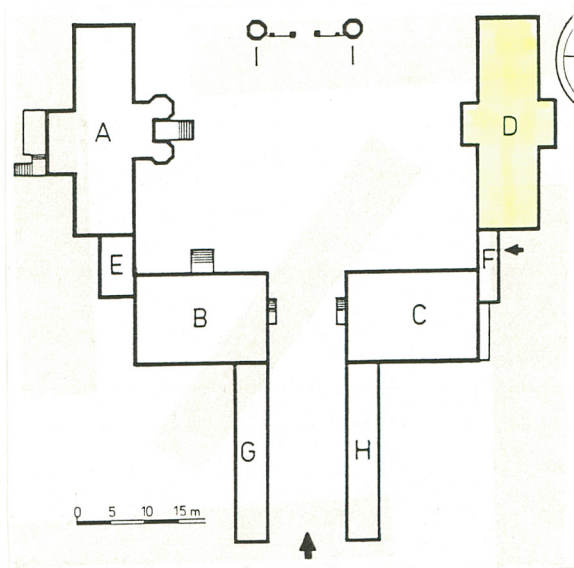
Okna: w części mieszkalnej – krosnowe, 4-skrzydłowe, dzielone krzyżem; w części inwentarskiej – również krosnowe, 2-skrzydłowe.

Wyposażenie: brak.

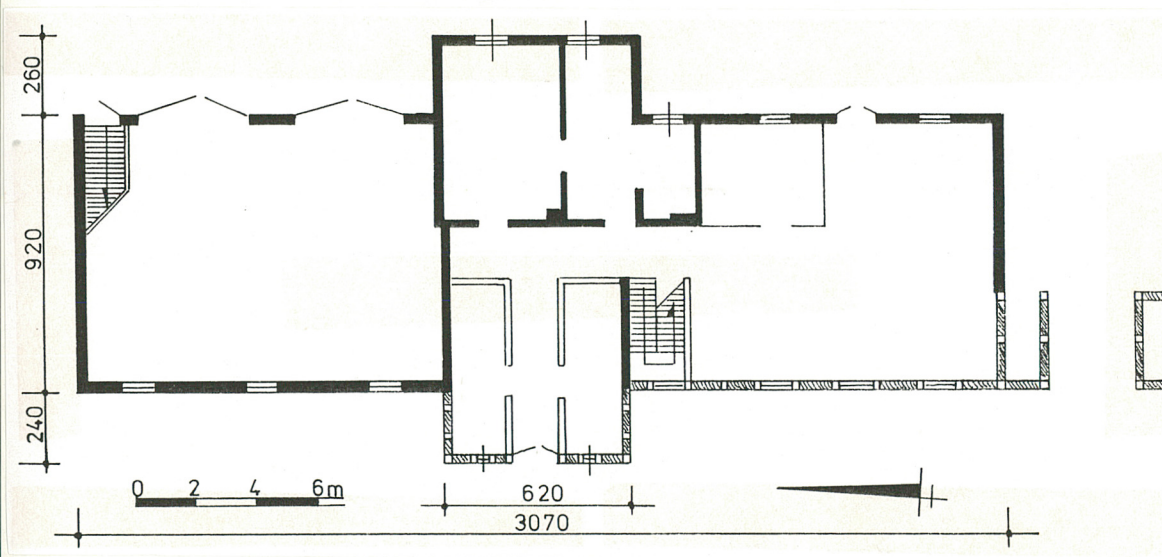
Stan techniczny: zły, obiekt o dużym stopniu dekapitalizacji ustroju budowlanego – grozi zawalenie.

c.d. wkładka nr 10

Wkładkę założył: **mgr W. Witek, 07.1998 r.**



18.



19.

1. Miejscowość ŚWIERZNO	4. Obiekt (nazwa jak w karcie) BUDYNEK INWENTARSKI Z WOZOWNIĄ NR 43a (D)	5. Zawartość wkładki: tekst, foto
2. Gmina Świerzno		
3. Województwo szczęcińskie		

c.d. wkładki nr 8**Rzut – Bryła – Elewacje**

Budynek założony na planie prostokąta, o wym. 3070 x 920 cm; front zwrócony w kierunku zachodnim. Pośrodku obu ścian długich wyprowadzone są ryzality, o wym.: zachodni - 620 x 240, wschodni – 660 x 260 cm. Wejście do części mieszkalnej umieszczone pośrodku ryzalitu zachodniego, wejścia do części inwentarskiej w ścianie wschodniej (pierwotnie też w szczycie północnym). Rozplanowanie wnętrza nie wykazuje istotnych cech wtórnych: pośrodku budynku (w przyziemiu ryzalitów) wydzielone są pomieszczenia o charakterze mieszkalnym; obi części inwentarskie jednonętne, ale obecnie znacznie zrujnowane.

Bryła w formie leżącego prostopadłościanu nakrytego wysokim dachem mansardowym; pośrodku obu ścian długich wyprowadzone dwukondygnacyjne ryzality, nakryte daszkami 2-spadowymi. Wysokość całkowita wynosi ok. 970 cm, stosunek wysokości ścian do wysokości dachu jak 3 : 5. Jest to budynek parterowy, z częściowo użytkową mansardą i mieszkalną II kondygnacją ryzalitów oraz strychem o charakterze składowym.

Elewacje budynku o jednorodnej kompozycji, ale o zróżnicowanym wystroju, który wynika z dwufazowej konstrukcji ścian. Elewacja frontowa (zachodnia) 10-osiowa, asymetryczna, zaakcentowana dwukondygnacyjnym, ryglowym ryzalitem, w przyziemiu którego umieszczone są XVIII-wieczne drzwi klepkowe. Elewacja tylna (wschodnia) 9-osiowa, również zaakcentowana dwukondygnacyjnym i 2-osiowym ryzalitem. Elewacja szczytowa południowa bez podziałów, częściowo przesłonięta budynkiem bramnym; pośrodku ściany tarcza herbowa z inskrypcją informującą o przebudowie obiektu w 1923 r.

Spis fotografii:

18. Budynek inwentarski - elewacja frontowa (zachodnia) z budynkiem bramnym
19. Budynek inwentarski - elewacja szczytowa południowa oraz fragment elewacji wschodniej z ryzalitem tylnym
20. Budynek inwentarski – elewacja szczytowa północna i fragment ściany tylnej (z wejściami do pom. inwentarskich)
21. Budynek inwentarski – dwuskrzydłowe drzwi klepkowe w ryzalicie frontowym

Wkładkę założył: **mgr W. Witek, 07.1998 r.**

Miejsce przechowywania negatywów: **BDZ w Szczecinie**

Wzór ODZ



20.



21.

1. Miejscowość **ŚWIERZNO**2. Gmina **Świerzno**3. Województwo **szczecińskie**

4. Obiekt (nazwa jak w karcie)

**BUDYNEK GOSPODARCZY
(G i H)**

5. Zawartość wkładki:

tekst, sytuacja, rzut, foto**Charakterystyka obiektu**

Przeznaczenie: budynek gospodarczy dla drobnego bydła; ob. po rekonstrukcji z przeznaczeniem na łąźnie

Czas powstania: poł. XVIII w.; obecnie po rewaloryzacji (w tym budynek „G” zrekonstruowany)

Kubatura: ok. 700 m³ x 2 obiektyPow. zabudowy: 145,5 m² x 2 obiekty**Opis techniczny**

Posadowienie: podmurówka ceglana z izolacją papową, o wys. 20-80 cm (niwelująca spadek terenu w kierunku południowym).

Ściany: obwodowe – ryglowe (rekonstruowane), wypełnione cegłą dziurawką; ściany wewnętrzne - murowane z cegły.

Stropy: nowe, drewniane, belkowe z deskowymi wsuwkami, nietynkowane.

Więźba dachowa: nowa, krokwiowo-jętkowa.

Pokrycie: dachówka karpiówka ułożona w „rybią łuskę”

Podłogi: brak; współczesna szlichta betonowa.

Drzwi: brak.

Okna: brak.

Wyposażenie: brak.

Rzut – Bryła – Elewacje

Oba budynki założone na planie prostokąta, o wym. 2800 x 520 cm, dostawione do obiektów zamykających od południa dziedziniec dworski.

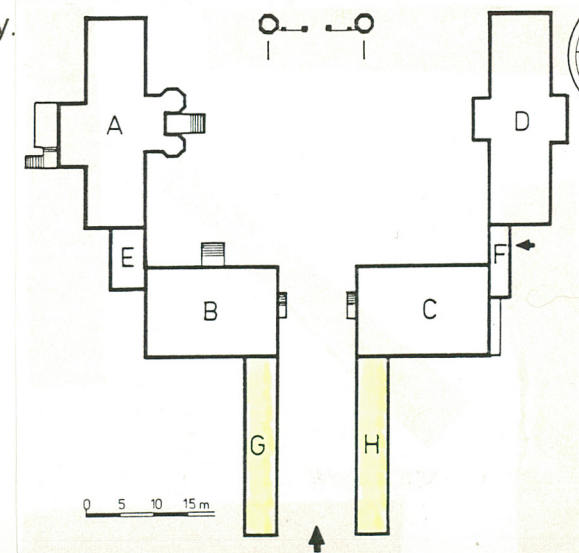
Rozplanowanie wnętrza wtórne, ale podobne w obu budynkach, tzn. z poprzecznym układem pomieszczeń oraz przejazdem bramnym przy szczycie południowym. Bryły w formie leżącego prostopadłościanu nakrytego dachem 2-spadowym; wysokość całkowita wynosi ok. 600 cm. Są to budynki parterowe, niepodpiwniczone, z nieużytkowym poddaszem. Elewacje obu budynków jednorodne, ukształtowane przez rytmiczny układ słupów szkieletu konstrukcyjnego. W obecnym stanie elewacje ścian długich mają podział 8-osiowy, arytmiczny.

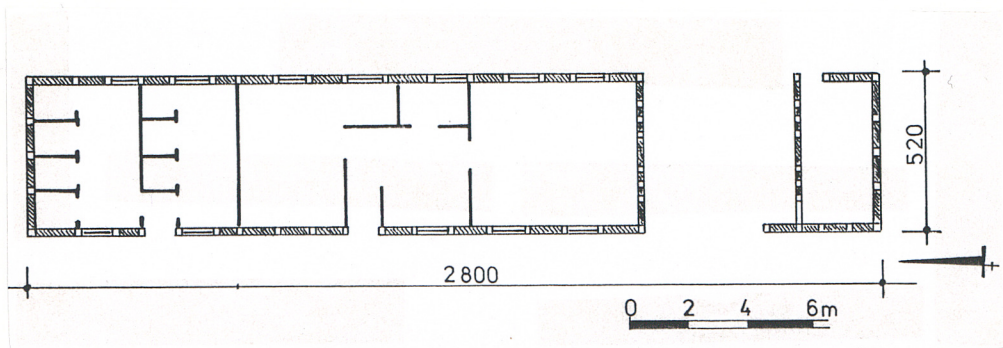
Spis fotografii:

22. Budynek gospodarczy (H) - elewacja zachodnia

23. Budynek gospodarczy (G) - elewacja wschodnia

24. Budynek gospodarczy (G) – elewacja tylna (wschodnia)

Wkładkę założył: **mgr W. Witek, 07.1998 r.**Miejsce przechowywania negatywów: **BDZ w Szczecinie**



23.



22.



24.

1. Miejscowość **ŚWIERZNO**2. Gmina **Świerzno**3. Województwo **szczęcińskie**

4. Obiekt (nazwa jak w karcie)

GOŁĘBNIKI (J)

5. Zawartość wkładki:

tekst, sytuacja, rzut, foto**Charakterystyka obiektu**

Przeznaczenie: gołębnik (w tym wschodni ze studnią)

Czas powstania: kon. XVIII w.

Kubatura: ok. 45 m³ x 2 obiektyPow. zabudowy: 6,4 m² x 2 obiekty**Opis techniczny**

Posadowienie: podmurówka z kamieni polnych, o wysokości 70 cm; w gołębniku wschodnim ok. 300 cm studnia, cembrowana kamieniem polnym.

Ściany: obwodowe – w przyziemiu ryglowe z ceglanym wypełnieniem, wyżej drewniane (odeskowane)

Stropy: drewniane, belkowe nagie, utworzone z promienistego układu belek.

Więźba dachowa: drewniana, wieżowa – tzn. konstrukcja oparta na mnichu i promienistym układzie krokwi.

Pokrycie: blacha o fakturze dachówki karpiówki.

Podłogi: deskowa na II kondygnacji.

Drzwi: wtórne, 1-skrzydłowe, płycinowe z naświetlami.

Okna: nie występują.

Wyposażenie: brak.

Rzut – Bryła – Elewacje

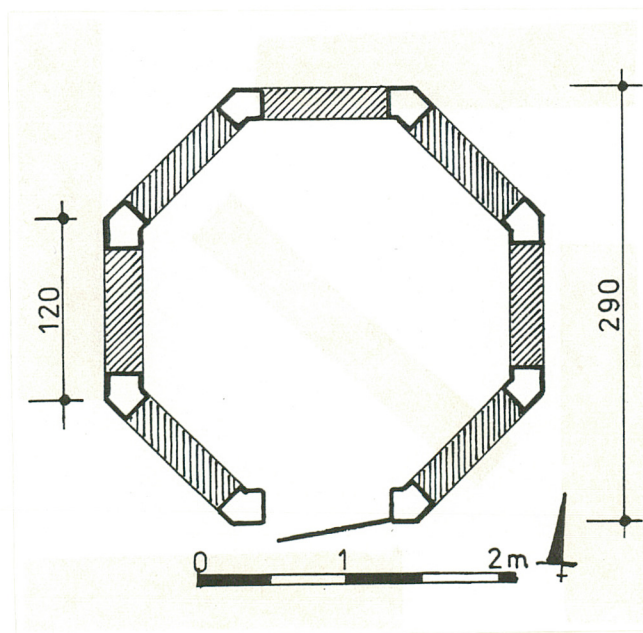
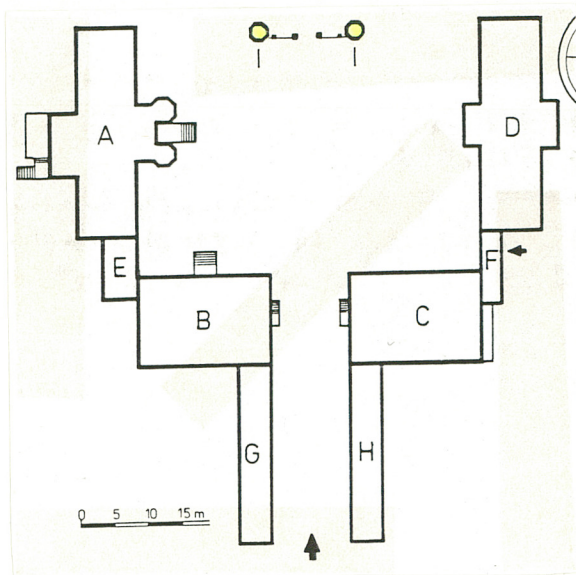
Oba budynki założone na planie ośmioboku, o boku 120 cm, jednonętne; gołębnik wschodni dostępny od południa, a zachodni – od północy (od strony parku). Bryły w formie regularnych, stojących graniastosłupów, nakrytych ostrosłupowymi hełmami; wysokość całkowita wynosi ok. 800 cm. Są to budynki dwukondygnacyjne. Elewacje jednorodne, ukształtowane przez rytm ośmiu słupów szkieletu konstrukcyjnego, z ceglanym wypełnieniem w obrębie przyziemia i zadeskowanymi ścianami na II kondygnacji.

Foto:

25. Gołębniki – widok ogólny od południa

Wkładkę założył: **mgr W. Witek, 07.1998 r.**Miejsce przechowywania negatywów: **BDZ w Szczecinie**

Wzór ODZ



25.