

A B C D E F G H I J K L Ł M N O P R S T U V W X Y Z

10340

1. Obiekt

WILLA - OB. OŚRODEK OPIEKI

2. Czas powstania

1906-1907

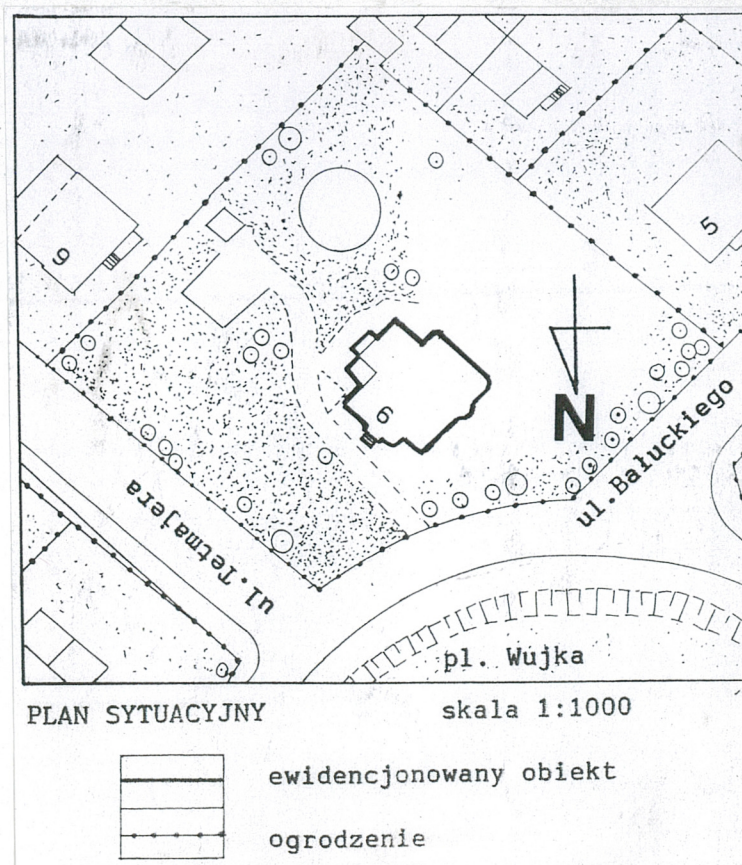
3. Miejscowość

SZCZECIN

11. Zdjęcia, rzut, przekrój, sytuacja, orientacja



1.



4. Adres

pl. Jakuba Wujka 6 d.Johannesplatz

71-322 Szczecin

nr hipoteczny kw [REDACTED]

7. Przynależność administracyjna

województwo szczecińskie.....

gmina Szczecin.....

6. Poprzednie nazwy miejscowości

Stettin

7. Przynależność administracyjna

przed 1 VI 1975

województwo szczecińskie.....

gmina Szczecin.....

8. Właściciel i jego adres

Gmina i Miasto Szczecin

9. Użytkownik i jego adres

Ośrodek Opiekuńczy dla Dzieci

i Młodzieży, pl. Jakuba Wujka 6

71-322 Szczecin

10. Rejestr zabytków

Nr data

13. Opis (sytuacja, materiał, konstrukcja, rzut, bryła, elewacje, wnętrze, wyposażenie, instalacje)

Sytuacja.

Willa została wzniesiona na zach. od centrum miasta na terenie willowej dzielnicy Łęknio. Budynek usytuowano przy okrągłym porośniętym zielenią placu (pl. Jakuba Wujka nr 6 d. Johannesplatz), stanowiącym niegdyś centrum willowego przedmieścia powstałego na pld.-zach. od obecnej al. Wojska Polskiego. Działka nr 6 leży przy pl. Wujka, u zbiegu ulic Bałuckiego (d. Grillparzer Weg) i Przerwy-Tetmajera (d. Hans Sachs Weg).

Budynek willi zbudowano pośrodku obszernej parceli (pow. 4000 m²) w kształcie kwadratu z wklęsłym narożnikiem ptn.-zach. Parcela nr 6 przy pl. Wujka wygradzona została za pomocą metalowej siatki ujętej w prostokątne ramy osadzone na metalowych słupach na podmurówce. Na teren posesji wiodą dwa wejścia: starsze, od strony pl. Wujka zaakcentowane masywnymi murowanymi słupkami na których zamontowano współczesne metalowe wrota i furtę. Słupy zwieńczono stożkowatymi formami. Powierzchnie słupów urozmaicają niewielkie blendy. Współczesne wejście od strony ul. Bałuckiego (służące jako wjazd dla wózków inwalidzkich) naśladuje formą wejście oryginalne zachowane od strony pl. Wujka. Wjazd na teren posesji prowadzi drogą utwardzoną cementowymi płytami, podobnie wjazd dla wózków od strony ul. Bałuckiego. Willę otacza alejka wyłożona betonową kostką typu "Polbruk". Znaczną część posesji od strony ogrodu zajmuje rampa z podjazdem na wózki inwalidzkie i pomieszczeniami do ich przechowywania (w podziemiu) - dobudowana w ostatnich latach do elewacji ogrodowej. We wsch. części ogrodu wygradzony murkiem niewielki parking tuż przy garażu z lat 20-tych (prosta kubiczna bryła nakryta 4-spadowym dachem) usytuowanym przy ogrodzeniu. Willę otacza ogród z licznymi okazami starych drzew: przy wjeździe na teren posesji rosną stare lipy, buk (bliżej ul. Tetmajera). Tuż przy głównym wejściu do willi rośnie cis, a w pld. partii ogrodu rozłożył się buk czerwony. Mniejsze drzewa i krzewy to: sosny tuje, klony, lilaki. We wsch.-pld. części ogrodu drzewa owocowe; głównie jabłonie. W pld.-wsch. narożniku parceli urządzono niewielki plac zabaw dla dzieci wyposażony w huśtawki i drabinki.

Materiał, konstrukcja, technika

Budynek murowany. Ściany z cegły ceramicznej (ściany zewnętrzne gr. 44 cm, wewnętrzne 30 cm i 15 cm) dwustronnie tynkowane; tynki zewnętrzne cementowo-wapienne (powierzchnia jasnokremowa, elementy dekoracyjne ciemnobezowe), cokół oblicowany jasnobeżową licówką, elewacja szczytu od strony pld.-zach. oraz narożne wykusze pokryte gontem. Obróbki blacharskie i rynny wykonano z blachy ocynkowanej pomalowanej na ciemno-brązowy kolor.

Sklepienia i stropy: nad piwnicą strop na belkach stalowych z pustakowymi, ceramicznymi płytami (system Kleina), stropy wyższych kondygnacji na belkach drewnianych, w sieni i pomieszczeniu ob. portierni - pseudokolebka z lunetami i dekoracją stiukową. W pomieszczeniach parteru na sufitach zachowana dekoracja stiukowa.

Wieżba dachowa dwukondygnacyjna drewniana płatwiowo-kleszczowa, wzmocniona zastrzałami. Dach pokryty ceramiczną dachówką karpiówką kładzoną w "koronkę", naroża kryte gąsiorami, uzupełnienia w pokryciu dachowym z cementowej dachówki zakładkowej, dach nad sienią cementowa dachówka zakładkowa, helmy i zwieńczenia wykuszy - blacha ocynkowana.

W piwnicy posadzki betonowe, na parterze parkiety w pokojach i hallu, sień-lastryko, w korytarzu wykładzina PCV. Na I piętrze podłogi drewniane, deskowe oraz wykładzina PCV. W pomieszczeniach gospodarczych i toaletach terakota, stopnie schodów w hallu pokryte linoleum,

Schody zewnętrzne jednobiegowe, betonowe z nowymi balustradami i poręczami z chromowanej stali, do wejścia bocznego nowe schody-betonowe z poręczami z chromowanej stali. Schody wewnętrzne: w sieni jednobiegowe drewniane z takimiż poręczami, schody w bocznej klatce schodowej; 2-biegowe żelbetowe z balustradą z metalowych prętów, w hallu schody drewniane 2- biegowe z dekoracyjną balustradą i słupkiem.

12. Autorzy, historia obiektu, okresienia stylu

Okrągły plac Jakuba Wujka (przed 1945 r. Johannesplatz) stanowi centrum dawnego willowego przedmieścia Szczecina powstałego na przełomie XIX i XX w. zwanego Nowym Westendem (Neu-Westend). Willa nr 6 zbudowana została w latach 1906-1907 dla kupca i starszego radcy rządowego Ernsta Falkenthala według projektu berlińskiej spółki "Solf i Wichards". Spółkę tę tworzyli architekci Herman Solf i Franz Wichards, działający razem od 1890 r. Obaj oni ukończyli Akademię Budowlaną w Berlinie. Herman Solf ur. 2.10.1856 r. w Berlinie, zmarł 10.09.1904 r. nie mógł więc uczestniczyć w projektowaniu willi Falkenthala. Stąd jest ona zapewne dziełem pracowni pod kierunkiem Franza Wichardsa, urodzonego 12.11.1856 r. w Szczecinie i zmarłego w Berlinie 30.09.1919 r. Do najbardziej znanych dzieł Wichardsa należał zachowany do dziś neobarokowy gmach Towarzystwa Ubezpieczeniowego "National" wzniesiony w latach 1890-1891 przy Rynku Końskim (ob. Plac Orła Białego) w Szczecinie.

Willa przy pl. Wujka 6 wzniesiona została w formach eklektycznych będących połączeniem tzw. renesansu niemieckiego i neobaroku. Z prośbą o pozwolenie na budowę willi wystąpił Falkenthal 13 lutego 1906 r. do władz gminnych Krzekowa (należących do pow. Randow) którym podlegało wówczas przedmieście Nowy Westend. Pozwolenie uzyskał 3 marca 1906 r. Stan surowy budynku odebrano 28 czerwca 1906 r., zaś odbiór końcowy willi odbył się 13 marca 1907 r. wkrótce po ukończeniu nowego domu zmarł jego właściciel, już w czerwcu 1906 r. korespondencję dotyczącą budowy podpisuje żona radcy Ernsta Falkenthala pani Margarethe Falkenthal z domu Schaumann. Jeszcze przed I wojną światową wymieniana jest ona w książkach adresowych jako właścicielka willi.

<p>14. Kubatura</p> <p>3.984 m³</p>	<p>15. Powierzchnia użytkowa</p> <p>722 m²</p>	<p>16. Przeznaczenie pierwotne</p> <p>mieszkalne - willa</p>	<p>17. Użytkowanie obecne</p> <p>ośrodek pomocy</p>
<p>18. Prace budowlane i konserwatorskie, ich przebieg i dokumentacja</p> <p>W 1991 r. przeprowadzono remont elewacji - zaprojektowano nową kolorystykę</p> <p>W sierpniu 1995 r. wymieniono ogrzewanie c.o. na gazowe (proj. A.Zborowski).</p> <p>1997 - wzniesienie rigipsowej ściany na poddaszu</p> <p>1997- konserwacja więźby dachowej preparatem przeciwogniowym</p> <p>1998- przekształcenie tarasu poprzez zbudowanie podjazdu dla wózków inwalidzkich od strony elewacji ogrodowej</p>		<p>19. Stan zachowania (fundamenty, ściany zewnętrzne, ściany wewnętrzne, sklepienia, stropy, konstrukcje dachowe, pokrycie dachu, wyposażenie i instalacje)</p> <p>Ogólny stan zachowania budynku dobry- od początku lat 90-tych budynek sukcesywnie remontowany. Lepszego uszczelnienia wymaga pokrycie dachowe.</p> <p>20. Najpilniejsze postulaty konserwatorskie</p> <p>Obiekt wraz z pierwotną działką powinien zostać objęty ścisłą ochroną konserwatorską - wskazany wpis do rejestru zabytków. Oryginalne elementy wyposażenia wnętrza należy poddać konserwacji - przede wszystkim konieczne jest usunięcie warstwy olejnej farby z boazerii i kominka w hallu . Należy również uszczelnić pokrycie dachowe i zabezpieczyć więźbę preparatami przeciwegzibycznymi i owadobójczymi.</p>	

21. Akta archiwalne (rodzaj akt, numer i miejsce przechowywania)

Archiwum Państwowe w Szczecinie, Akta Miasta Szczecina, Policja
Budowlana, sygn. 8069

22. Bibliografia

Słomiński M., Szczecińskie wille XIX i początku XX wieku, "Kronika Szczecina"
1996, s. 63-83 (73).

Theme U., Becker F., "Allgemeines lexikon der bilblenden Kunstler von der
Antike bis zur Gegenwart", t.31 Leipzig 1973, s.241(Solf), t.35, Leipzig 1942, s.
(Wichards).

23. Źródła ikonograficzne i fotograficzne (rodzaj, miejsce
przechowywania, sygnatury)

24. Uwagi różne

25. Opracował

mgr Maciej Słomiński, październik 1998 r.
tekst
imię, nazwisko, data, podpis

mgr Maciej Słomiński, październik 1998 r.
plany, rysunki
imię, nazwisko, data, podpis

mgr Maciej Słomiński, październik 1998 r.
zdjęcia fotogr.
imię, nazwisko, data, podpis

MKZ Szczecin
miejsce przechowywania negatywów

KARTA PO WYPEŁNIENIU PODLEGA OCHRONIE NA PODSTAWIE PRZEPISÓW PRAWA AUTORSKIEGO

26. Adnotacje o inspekcjach, informacje o zmianach (daty, imiona i nazwiska
wypełniających)

27. Załączniki

załączniki szt.4

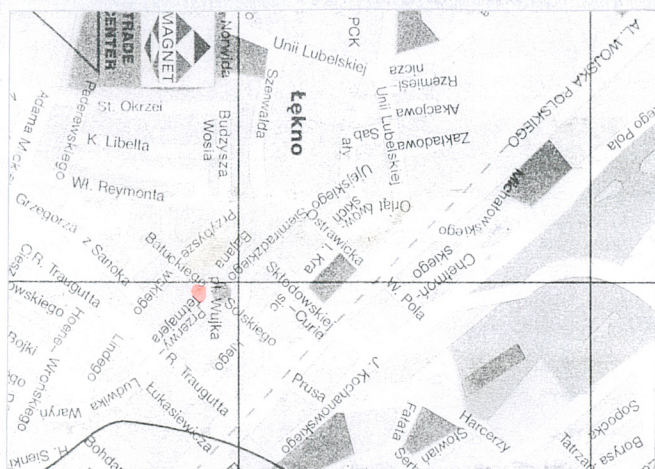
1. Miejscowość SZCZECIN	2. Obiekt (nazwa jak w karcie) Willa, pl. Jakuba Wujka 6	3. Zawartość wkładki (nazwa obiektu lub materiału uzupełniającego) Tekst, zdjęcia, plany
----------------------------	-------------------------------------------------------------	---------------------------------------------------------------------------------------------

c.d. pktu 12:

Dnia 6 listopada 1918 r. willę przy placu Wujka 6 zakupił szczeciński kupiec Bruno Stillert, trudniący się hurtowym handlem węglem. Za czasów Stillerta dużą wagę przywiązywano do urządzenia i pielęgnacji ogrodu. Utrzymywano na stałe ogrodnika, który miał w willi mieszkanie służbowe (w 1935 r. ogrodnikiem był Fritz Blumberg, zaś już w latach wojny - Heinrich Gorny). W październiku 1924 r. Bruno Stillert przedstawił władzom budowlanym projekt budowy oranżerii wykonany przez szczecińskiego architekta Franza Plötza. Nakryty łamanym dachem budynek połączony z niższą przeszkloną konstrukcją oranżerii usytuowany został z tyłu działki, w jej pld.-zach. narożniku, tuż przy granicy z sąsiednią parcelą. Odbioru nowego budynku dokonano 18 lutego 1925 r. W następnym roku wykonane zostało murowane ogrodzenie działki o grubości 1/2 cegły (od strony pld.-wsch. i pld.-zach.).

W kwietniu 1939 r. Bruno Stillert przedstawił władzom do akceptacji projekt budowy drewnianej altany usytuowanej w zachodniej części ogrodu. Autorem tego projektu był szczeciński architekt, prof. Gregor Rosenbauer. Odbioru ukończonych prac dokonano 26 lipca 1939 r. Bruno Stillert był mieszkańcem i właścicielem willi aż do lat II wojny światowej.

Po 1945 r. budynek przeznaczono na żłobek miejski. W 1991 r. obiekt został przejęty przez Dom Pomocy Społecznej przy ul. Romera. Od 1.1.1994 r. mieści się w nim Ośrodek Opiekuńczy Dla Dzieci i Młodzieży przy pl. Jakuba Wujka 6. Budynek stanowi własność Miasta i Gminy Szczecin.

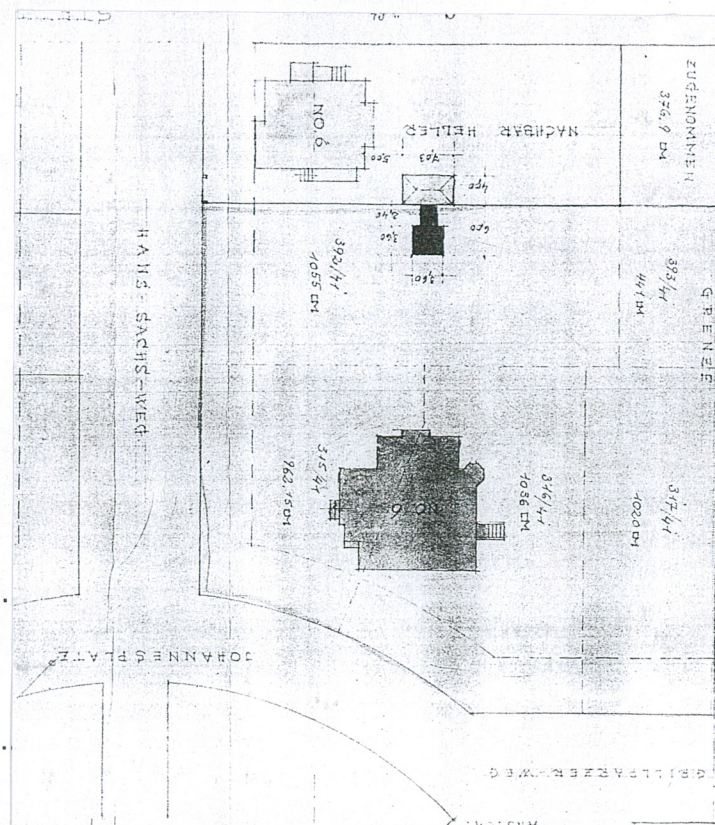


PLAN ORIENTACYJNY skala 1:10000

Maciej Słomiński; październik 1998

Wkładkę założył
(imię, nazwisko, data)

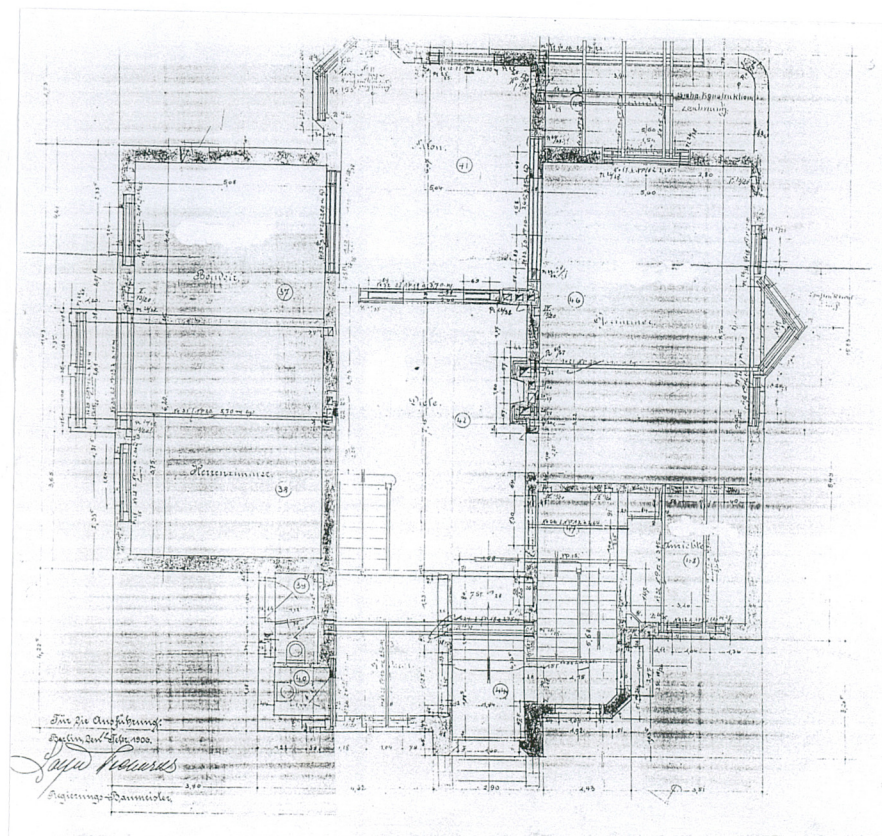
Miejsce przechowywania negatywów MKZ Szczecin



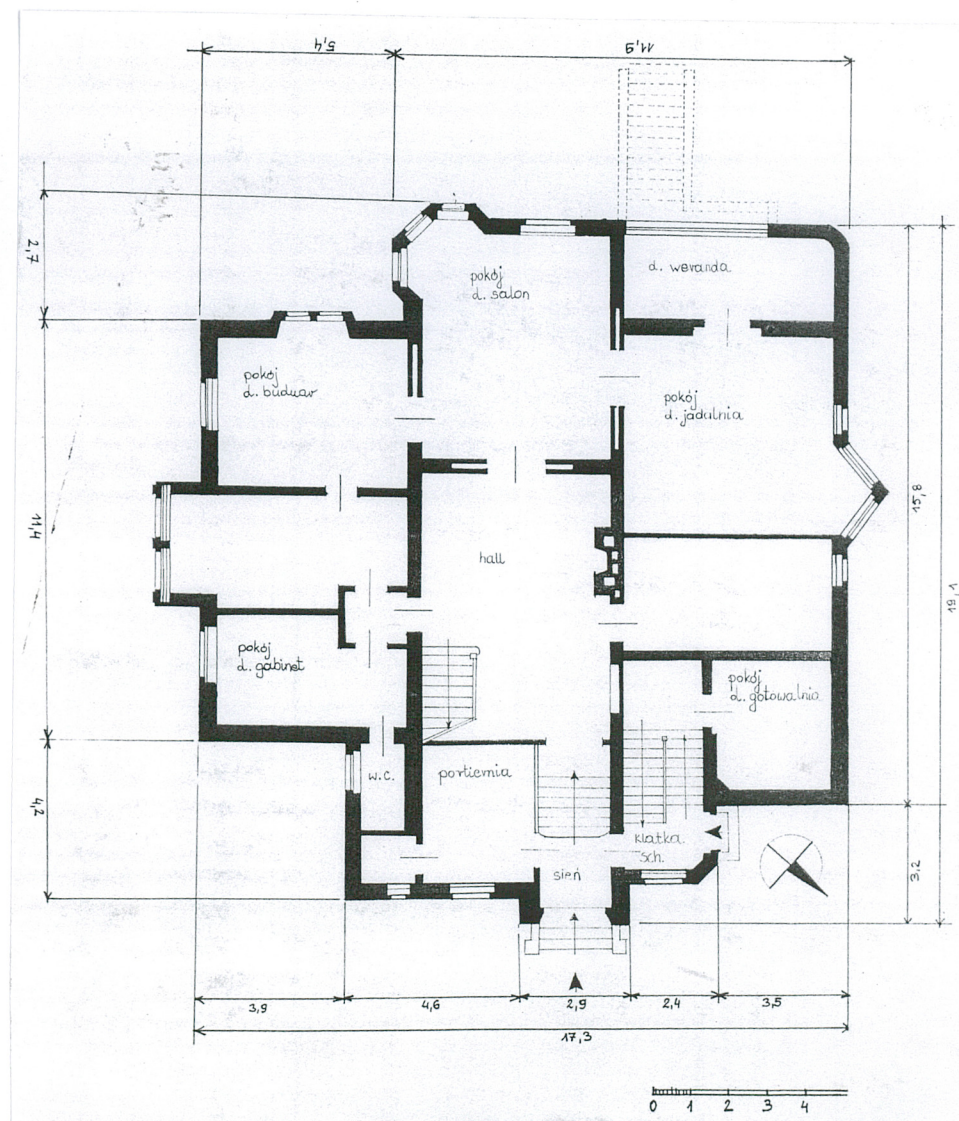
PLAN SYTUACYJNY - 1939 r.



2.



PROJEKT PARTERU - 1906 r.



RZUT PARTERU

1 : 200

1. Miejscowość SZCZECIN	2. Obiekt (nazwa jak w karcie) Willa, pl. Jakuba Wujka 6	3. Zawartość wkładki (nazwa obiektu lub materiału uzupełniającego) Tekst, zdjęcia, plany
----------------------------	-------------------------------------------------------------	---------------------------------------------------------------------------------------------

c.d. pktu 13:

Otwory drzwiowe w formie prostokątów; otwór drzwi wejściowych zamknięty lukiem koszowym, drzwi zewnętrzne z nadświetlami, 2-skrzydłowe ramowo-płycinowe, płyciny ozdobione żłobkowaniem i formami rombów w narożach z nadświetlami. Drzwi wewnętrzne w większości oryginalne, na parterze drzwi 2-skrzydłowe rozsuwane, ramowo-płycinowe (drzwi z hallu do salonu ujęte w ozdobną framugę ponad nadprożem gzymsu wsparty na dwóch wolutach) z mosiężnymi uchwytami oraz drzwi jednoskrzydłowe ramowo-płycinowe (płyciny ozdobione rombami i żłobkowaniem), na poddaszu drzwi 1- lub 2-skrzydłowe ramowo-płycinowe z przeszklonym prześwitem. Drzwi osadzone na czopowych zawiasach, okucia mosiężne.

Otwory okienne zróżnicowane wielkością i kształtem: przeważają okna zamknięte prosto w kształcie prostokąta lub kwadratu. Nieliczne okna zamknięte lukami odcinkowymi (w piwnicy), dwa z wklęsłymi górnymi narożnikami (elewacja boczna pld.-wsch.). Stalarka okienna w większości oryginalna: okna skrzynkowe (pokoje i hall) oraz krosnowe (piwnica i poddasze). Przeważa stalarka okienna dwudzielna, górne kwatery nad ślepieniami podzielone szczeblinami (niektóre tworzą dekoracyjne wzory-okna parteru). Zachowane oryginalne okucia (klamki, gałki, zamykacz-okno w hallu). Okna na poziomie poddasza prawdopodobnie zaopatrzone były w okiennice (widoczny ślad na elewacji pld.-wsch.) W odcinkowo zamkniętą loggię tarasu wstawiono stalarkę z profili PCV. Okna parteru i niektóre okna na piętrach zabezpieczone od zewnątrz współczesnymi metalowymi kratami.

Rzut

Kształt skomplikowany, nieregularny stanowiący połączenie kwadratu o zaokrąglonych narożach (zach. i pld.) z wydłużonymi prostokątami (większy przylega od pld.-wsch. mniejszy prostokąt mieszczący m.in. sień i klatkę schodową od strony ptn.-wsch.). Plan komplikują liczne wykusze i ryzality; w części ptn.-wsch. znajduje się pseudowieża (ze ściętym od ptn. narożnikiem) mieszcząca klatkę schodową. Obok niej sień z głównym wejściem oraz przylegającymi doń pomieszczeniami tworzy na planie leżący prostokąt. Zewnętrzny obrys ściany pld.-zach. komplikuje masywny ryzalit z zaokrąglonym narożnikiem zach. i trójbocznym narożnym wykuszem. Część ptn.-zach. urozmaica wykusz o narysie trójkąta. Ścianę pld.-wsch. zaś niewielki prostokątny ryzalit. Dyspozycja wnętrza 3-traktowa, skoncentrowana wokół dwukondygnacyjnego hallu usytuowanego w ptn. wsch. części budynku. Po ptn.-wsch. stronie sieni umieszczono klatkę schodową.

Bryła

Budynek w całości podpiwniczony, z użytkowym częściowo mieszkalnym poddaszem (dwupoziomowym), w zasadniczej części dwukondygnacyjny, niektóre partie wizualnie podwyższone o dodatkową kondygnację mieszkalnego poddasza. Nad częścią główną dach mansardowy o kalenicy prostopadłej do elewacji wejściowej (ptn.-wsch.). Partie ryzalitowane nakryte dachami naczółkowymi. Charakterystyczny silnie wysunięty okap dachu, podtrzymany przez ozdobnie opracowane krokwie. W części pld.-wsch. przenikające się połacie dachowe; do 3-spadowego dachu przylega dach 2-spadowy nakrywający pomieszczenia sieni i klatki schodowej. W ukształtowaniu bryły od strony fasady widoczne malownicze narastanie brył od najniższej parterowej portierni zwieńczonej tarasem, poprzez nakrytą 2-spadowym dachem część mieszczącą sień do 3-kondygnacyjnego ryzalitu naśladującego formą wieżę i zwieńczonego hełmem. Od strony pld.-wsch. prostokątny ryzalit zakończony balkonem. Elewację ogrodową urozmaica 2-osiowy wykusz, na wysokości piętra zwieńczony daszkiem w formie hełmu. Na poziomie poddasza loggia. Dawny taras z prowadzącymi do ogrodu schodami w ostatnich latach przekształcono na rampę z pomieszczeniami na wózki inwalidzkie. Elewację ptn.-zach. ożywia 2-kondygnacyjny wykusz o narysie trójkąta, zwieńczony hełmem. Połączyć dachową przecina osiowo umieszczona facjata

Maciej Stomiński; październik 1998

Wkładkę założył

(imię, nazwisko, data)

Miejsce przechowywania negatywów MKZ Szczecin



3.



4.



5.



6.

1. Miejscowość SZCZECIN	2. Obiekt (nazwa jak w karcie) Willa, pl. Jakuba Wujka 6	3. Zawartość wkładki (nazwa obiektu lub materiału uzupełniającego) Tekst, zdjęcia
----------------------------	-------------------------------------------------------------	--------------------------------------------------------------------------------------

c.d. pktu 13:

Elewacje: Kompozycja poszczególnych elewacji zróżnicowana, wspólne zaakcentowanie cokołu oblicowaniem a naroży wyrobionymi w tynku boniami.

Elewacja frontowa asymetryczna- kształtowana poprzez addycyjne spiętrzanie bryły- w centralnej części umieszczono wejście. Arkadowo zamknięty otwór drzwiowy został ujęty w obramienie z wyrobionych w tynku ciemnobeżowych ciosów z kluczem pośrodku łuku. Elewacja sieni zwieńczona neobarokowym szczytem z wolutami - nad wejściem data "1906" umieszczona w kartuszu. Elewację artykułują otwory okienne nieregularnie rozmieszczone, różniące się wielkością. Wszystkie okna parteru ujęte w obramienia z pseudociosów zaznaczonych w ciemniejszym tynku. Pozostałe otwory okienne okolone tynkowymi opaskami z zaznaczonymi kłincami. Górne okna hallu ujęte w dekoracyjne laskowania. Elewacja boczna pld.-wsch. 3-kondygnacyjna zakomponowana symetrycznie. Pośrodku 2-osiowy parterowy ryzalit zwieńczony balkonem. Elewację ryzalitu artykułują prostokątne okna zamknięte stylizowanym kotarowym łukiem, oflankowane pilastrami. Ponad nadprożami klucze poprzedzielane zaznaczonymi w tynku rautami. Ponad silnie wylamanym gzymsem działowym balustrada balkonu (wejście poprzez umieszczone na osi elewacji porte-fenetre) złożona z dwulalkowych tralek poprzedzielanych prostokątnymi płycinami. Pozostałą część elewacji przepruwają otwory okienne w ujęte w dekoracyjne obramienia: ponad nadprożami okien piwnicy-zaznaczone w tynku bonie, okna parteru okolone boniowaniem i stylizowanymi wolutami w narożach, okna wyższych kondygnacji ujęte w prostokątne opaski wyrobione w tynku. Elewacja ogrodowa (pld.-zach.) asymetryczna- kompozycyjnie zdominowana przez 3-kondygnacyjny ryzalit z oblicowanym gontem szczytem, nakrytym naczółkowym dachem. Elewacją ryzalitu artykułują symetrycznie rozmieszczone otwory okienne (na parterze ujęte w ozdobne boniowanie w wolutami w narożach na piętrze opaski, segmentowe okna poddasza w drewnianych, dekoracyjnie wykrojonych opaskach). Elewacja ryzalitu plastycznie kształtowana poprzez umieszczenie w narożach wykuszy (oblicowanych na wysokości piętra gontem) oraz loggi dwoma drewnianymi słupami (na poziomie piętra). Dawny taras w elewacji ogrodowej został przebudowany, a łukowo zamknięta weranda przeszklona. Pld.-zach znacznie cofniętą część elewacji ogrodowej ożywia na poziomie parteru 2-osiowy wykusz. Wykusz osadzono na dwóch stylizowanych wspornikach, pomiędzy oknami joński pilaster, zwieńczenie naśladuje formę hełm z dwiema rozetami. Elewacja boczna pln.-zach. część środkowa kształtowana z zachowaniem symetrii: na osi parteru wykusz zwieńczony daszkiem w kształcie hełmu, oflankowany 2 wąskimi, prostokątnymi oknami. Ponad nadprożami okien dekoracyjne kłince i woluty, po bokach otworów okiennych boniowanie. Okna piętra nieregularne. Na osi elewacji oblicowana gontem facjata.

Wnętrze: Rozplanowanie wnętrz w zasadzie odpowiada stanowi pierwotnemu. Z sieni na parterze wejście do paradnego hallu z którego dostępne są najbardziej reprezentacyjne pomieszczenia (salon, d. gabinet). Pozostałe pomieszczenia na parterze to dwa reprezentacyjne pokoje (d.buduár i jadalnia) oraz dawna gotownia i pomniejsze pomieszczenia. Reprezentacyjne schody w hallu prowadzą na piętro. Klatka schodowa w pseudowieżycze wieżwie na wszystkie kondygnacje.

Wyposażenie: Zachowana dekoracja sztukatorska sufitów (motywy florealne) w pomieszczeniach parteru - pseudokolebka w sieni i w portierni, ozdobiona sztukaterią w formie gurtów i rombów. Bardzo interesujące wyposażenie hallu - dębowa boazeria do poł. wysokości ścian zakończona wydatnym gzymsem ozdobionym ząbkowaniem. Wnętrze zdobi kominek - ściana wokół paleniska zabezpieczonego mosiężną kratą, wyłożono ceramicznymi kafelkami w kolorze brązowo-beżowym, całość ujęta w dębowe obramienie złożone z dwóch kolumn podtrzymujących fragment belkowania. Jońskie kapitele kolumn ozdobiono maszkaronami. W hallu zachowane oryginalne obudowy na grzejniki.

Instalacje: ogrzewanie c.o., instalacja wodno-kanalizacyjna, elektryczna, telefoniczna, odgromowa, rynny.

Wkładkę założył Maciej Słomiński; październik 1998
(imię, nazwisko, data)

Miejsce przechowywania negatywów MKZ Szczecin



7.



9.



10.



8.

1. Miejscowość SZCZECIN	2. Obiekt (nazwa jak w karcie) Willa, pl. Jakuba Wujka 6	3. Zawartość wkładki (nazwa obiektu lub materiału uzupełniającego) Tekst, zdjęcia
----------------------------	-------------------------------------------------------------	--------------------------------------------------------------------------------------

Spis ilustracji:

1. Elewacja wejściowa, ptn.-wsch.
2. Portal wejściowy
3. Widok elewacji wejściowej i bocznej - ptd. wsch.
4. Elewacja boczna - wsch.-ptd.
5. Elewacja ogrodowa - ptd.-zach.
6. Wykusze elewacji ogrodowej.
7. Szczyt elewacji ogrodowej.
8. Elewacja boczna - ptn.-zach.
9. Wykusze w elewacji ptn.-zach.
10. Fragment nadświetła drzwi wejściowych w sieni.
11. Hall-schody.
12. Zwieńczenie słupka schodów.
13. Fragment balustrady-piętro.
14. Rozsuwane drzwi z hallu do salonu.
15. Kominiek w hallu.
16. Klatka schodowa.
17. Wieżba dachowa.
18. Widok od północy
- 19 -"- od pn-wschodu



11.



12.

Wkładkę założył
 Maciej Stomiński; październik 1998
 (imię, nazwisko, data)

Miejsce przechowywania negatywów
 MKZ Szczecin



13.



15.



14.



16.



17.

1. Miejscowość SZCZECIN	2. Obiekt (nazwa jak w karcie) Willa, pl. Jakuba Wujka 6	3. Zawartość wkładki (nazwa obiektu lub materiału uzupełniającego) Tekst, zdjęcia, plany
----------------------------	-------------------------------------------------------------	---------------------------------------------------------------------------------------------



18



19.

Wkładkę założył
Maciej Słomiński; październik 1998
(imię, nazwisko, data)

Miejsce przechowywania negatywów
MKZ Szczecin