

A B C D E F G H I J K L Ł M N O P R S T U V W X Y Z

Nr

ZACHODNIO-
POMORSKIE

1. Obiekt

KAMIENICA

2. Czas powstania

XV w. - pocz.

XX w.

3. Miejscowość

TRZEBIATÓW

11. Zdjęcia, rzut, przekrój, sytuacja, orientacja

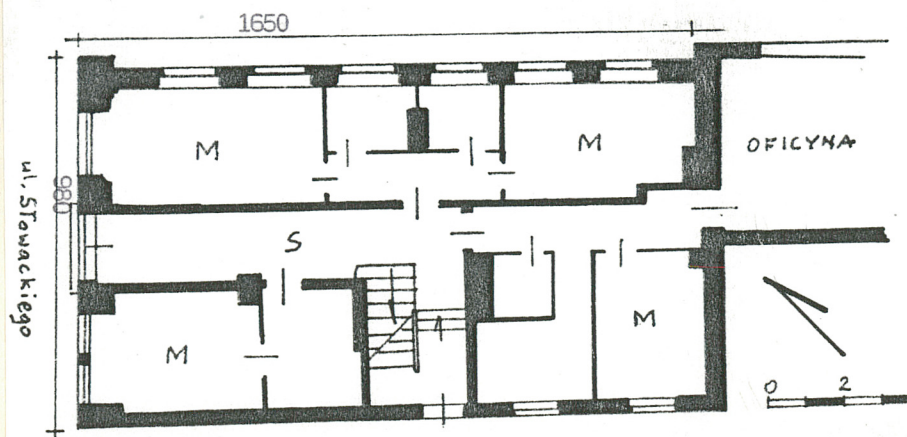


elewacja frontowa płn.-zach.

51.042



RZUT PRZYZIEMIA 1 : 200



S - sieni
M - mieszkania

4. Adres 72-320 Trzebiatów
ul. Słowackiego nr 54

nr hipoteczny

5. Przynależność administracyjna

województwo szczyecińskie

gmina Trzebiatów *po GRYFICKI*

6. Poprzednie nazwy miejscowości

Treptow a.d.Reg
(Kirch Strasse)

7. Przynależność administracyjna
przed 1 VI 1975

województwo szczyecińskie

powiat Gryfice

8. Właściciel i jego adres
Urząd Miasta i Gminy
72-320 Trzebiatów

9. Użytkownik i jego adres
prywatni użytkownicy

10. Rejestr zabytków

208 z 01.02.1957 r.

Nr data

SYTUACJA: kamienica nr 54 stoi na narożniku ulic Słowackiego i Kopernika, w pld. pierzei ul. Słowackiego, z frontową ścianą szczytową przy tej ulicy. Do tylnej ściany szczytowej, wzdłuż ul. Kopernika przylega do niej oficyna.

KONSTRUKCJA, TECHNIKA: ściana szczytowa frontowa mur. z cegły gotyckiej (wątek pod tynkiem nieczytelny). Pierwotnie posadowiona na fundamencie ceglany na zaprawie glinianej. Ściany boczne i tylna, mur. z cegły, pierwotnie posadowione na głębokość ok. 40 cm na fundamencie kamiennym, wiązonym gliną. Ściany boczne i tylna wymurowane od podstaw w 1968 r., na noym fundamencie wylewanym betonowym. Tynki na ścianie frontowej dwuwarstwowy, wapienno-piaskowy. Tynki na elewacjach pozostałych: cemento-wapienne (baranek). Przy frontowy otworze drzwiowym widoczne przemurowania cegłą sylikatową. Stropy wtórne, typu WPS, na belkach stalowych. Przed remontem były stropy drewn., belkowe, z podsufitką. Wieżba wtórna, drewn., krokwiowo-jętkowa, 2-stolcowa. Pokrycie dachu: dachówka ceramiczna karpiówka układana "w łuskę" (odtworzone pokrycie sprzed remontu). Posadzka piwnicy wtórna cementowa (poprzednio ubita ziemia). Posadzka w sieni z lastrico. W pozostałych pomieszczeniach drewn. podłogi białe zastąpiono cementowymi, z płytkami PCV. Schody zewn. frontowe - dwa stopnie z granitowych płyt. Schody wewn. wtórne żelbetowe (wg inwentaryzacji z 1958 r. już schodów wewn. nie było). Okna w elewacji frontowej zespolone, z krzyżem, o równych kwaterach, podzielonych poziomo pojedynczą szczebliną. W elewacjach bocznych i tylnej typowe okna asymetryczne. Drzwi zewn. frontowe, krosnowe, 2-skrzydłowe, z nadświetem szklonym w krzyżowych szczeblinach. Skrzydła w konstrukcji deskowej, dwuwarstwowej, deski profilowane, układ w romb (drzwi wtórne wg projektu z 1964 r.). Otwory okienne i drzwiowe z prostymi nadprożami.

RZUT: prostokąt o wym. 9,60x17,20 m, dwutraktowy, z sienią w osi, na całą długość budynku (przelotowa). Klatka schodowa i centrum traktu pld.. Układ parteru i I piętra podobne.

BRYŁA: budynek 2-kondygnacyjny, przykryty wysokim dachem dwuspadowym, przesłoniętym
(c.d. na wkładce nr 2)

12. Autorzy, historia obiektu, określenia stylu
Trzebiatów otrzymał prawa miejskie w 1277 r.. W 1287 nadanie przywileju lokacyjnego na prawie lubeckim potwierdził książę Bogusław IV i Thitbold przeor klasztoru premonstraterów w Białokokach (miasto podlegało władzy książęcej i zakonnej). Założone w zakolu rz. Regi, z czworobocznym rynkiem w centrum, otoczonym regularną szachownicą ulic (3 ulice na osi SW-NE i 5 ulic na osi NW-SE). W 1309 zakończono budowę murów obronnych. Kościół farny zbudowano w l. 1303-1370. W ciągu XV wzniesiono ratusz, kaplice szpitalne św. Ducha, św. Gertrudy, św. Jerzego. Na XV w. są też datowane najstarsze mury ne części istniejących kamienic. Zgodnie z prawem lubeckim zabudowa wokół rynku i przy głównych traktach przez miasto (ob. ul. Wojska Polskiego i Słowackiego) powinna być wzno-
(c.d. na wkładce nr 1)

<p>14. Kubatura</p> <p>1680 m³</p>	<p>15. Powierzchnia użytkowa</p> <p>321,5 m²</p>	<p>16. Przeznaczenie pierwotne</p> <p>mieszkalne</p>	<p>17. Użytkowanie obecne</p> <p>mieszkalne</p>
<p>18. Prace budowlane i konserwatorskie, ich przebieg i dokumentacja</p> <p>W 1968 r. przeprowadzono remont kapitalny kamienicy, wg projektu arch.H.Łopacińskiego - PP PKZ w Szczecinie. Ze względu na stan techniczny konstrukcji fundamentów i ścian obwodowych (Opinia techniczna oprac. przez H.Łopacińskiego i M.Ładę-Zabłocką - 1967 r.), zachowano w historycznej konstrukcji i formie tylko ścianę frontową. Pozostałe ściany obwodowe oraz wewn. postawiono na nowo, na fundamencie wtórnie wylanym (cementowym). Gruntownie wymieniono też elementy konstrukcyjne i wykończeniowe wnętrza oraz więźbę i pokrycie dachu. Stolarkę okienną i drzwiową w elewacji frontowej zaprojektowano wg wzorów z epoki. Dokumentacja w zbiorach PSOZ Szczecin:</p> <ul style="list-style-type: none"> - inwentaryzacja (rysunkowa), D.Szamborska, 1958 - projekt techniczny, H.Łopaciński, 1964 r. - opinia techniczna, H.Łopaciński, M.Łada-Zabłocka, 1967 		<p>19. Stan zachowania (fundamenty, ściany zewnętrzne, ściany wewnętrzne, sklepienia, stropy, konstrukcje dachowe, pokrycie dachu, wyposażenie i instalacje)</p> <p>W stosunku do stanu zachowania historycznej konstrukcji sprzed 1968 r.(do remontu), obecnie jedynie ściana frontowa zachowała gotycką konstrukcję i barokowy wystrój. Pod względem technicznym, budynek wymaga remontu. Nieszczelne pokrycie dachu powoduje zamakanie wnętrza. Opierzenie w złym stanie (do wymiany). Tynki na elewacji frontowej odspojone i wykruszone, szczególnie na poziomie parteru, przy wejściu.</p>	
		<p>20. Najpilniejsze postulaty konserwatorskie</p> <p>Konieczny jest remont budynku (por.pkt 19). Wskazane jest przeprowadzenie rewaloryzacji elewacji bocznej od strony ul.Kopernika w oparciu o inwentaryzację i materiał fotograficzny sprzed 1968 r..</p>	

21. Akta archiwalne (rodzaj akt, numer i miejsce przechowywania)

24. Uwagi różne

wr i no. 295/c

25. Opracował

tekst Olga Kulesza-Szerniewicz, październik 1996 r.

imię, nazwisko, data, podpis

plany, rysunki j.w.

imię, nazwisko, data, podpis

zdjęcia fotogr. j.w.

imię, nazwisko, data, podpis

miejsce przechowywania negatywów PSOZ 0/Szczecin

KARTA PO WYPEŁNIENIU PODLEGA OCHRONIE NA PODSTAWIE PRZEPISÓW PRAWA AUTORSKIEGO

22. Biblioteka

- Radacki Zb., Studium historyczno-urbanistyczne dla planu zagospodarowania przestrzennego - Trzebiatów, Szczecin 1963 r. (mpis w PSOZ 0/Sz-n)
- Nawrocki Zb., Warszucki A., Trzebiatów - studium urbanistyczno-konserwatorskie, PKZ Toruń 1975 (mpis w PSOZ Sz-n)
- Berghaus H., Landbuch des Herzogthums Stettin von Kamin und Hinterpommern, Th. II, bd. VI, Berlin 1870, s. 731-
- Szamborska D., Inwentaryzacja budynku przy ul. Słowackiego 54, Sz-n 1958 (w zb. PSOZ Szczecin)

26. Adnotacje o inspekcjach, informacje o zmianach (daty, imiona i nazwiska wypełniających)

23. Źródła ikonograficzne i fotografia (rodzaj, miejsce przechowywania, sygnatury)

- Plan Trzebiatowa, 1730, wg C.F. Schwatcka
- Granzow K., Pommern in 1440 Bildern, Reutenberg 1986
- zdjęcie kamienicy z 1956 r. (fot. Radacki Zb.), negatyw w PSOZ 0/Sz-n, nr 88(2236)

27. Załączniki

Wkładki nr 1 - 2

1. Miejscowość	Trzebiatów	4. Obiekt (nazwa jak w karcie)	5. Zawartość wkładki (nazwa materiału uzupełniającego)
2. Gmina	ul. Słowackiego 54	kamienica	c.d.pktu 12, sytuacja, zdjęcia
3. Województwo	szczyecińskie		

c.d.pktu 12:

wznoszona z cegły. Bogactwo mieszczan trzebiatowskich opierało się na handlu lokalnymi i morskim. Posiadali prawo kontroli handu na rz.Redze i Mołstowej, władali portem w Regoujściu a w 2 poł.XV w. zbudowali port w Mrzeżynie. Trzebiatów należał do związku miast kupieckich - Hanzy. Na panoramie z 1617 r.(z winiety mapy Lubinusa) przedstawiono potężne miasto, ze zwartą zabudową, kamienice z widocznymi gotyckimi szczytami. Wojna 30-letnia (1618-1648) zahamowała rozwój miasta i spowodowała jego zniszczenia. Wg przekazu Gadebucha z 1677 r. w mieście były liczne pustki i piwnice. Pożar z 1679 r. zniszczył gotycki ratusz i większą część zabudowań. Odbudowę miasta podjęto na przełomie XVII/XVIII w. (ratusz w 1701 r.). W 1716 r. 355 domów było zamieszkanych i 115 pustych parcel. W l.1719-1726 zbudowano 34 domy. W 2 poł.XVIII w. zabudowano wszystkie puste działki w mieście i liczba domów w obrębie murów wynosiła 494 (w obrębie murów obronnych). Przełom XVIII/XIX w. - 3.500 mieszkańców i 510 domów na terenie Starego Miasta.

Kamienica przy ul.Słowackiego 54, położona przy jednym z głównych traktów przez miasto (od Bramy Gryfickiej do Kołobrzeskiej - obu nieistniejących), należy do najstarszej, gotyckiej, zabudowy. Mury obwodowe datuje się na XV/XVI w. Murowane z cegły gotyckiej, ze śladami ostrołukowego portalu w bocznej ścianie (od ul.Kopernika). Kamienica została przebudowana w 2 poł.XVII lub pocz.XVIII w.. Przebudowano wówczas ścianę frontową, nadając jej formę barokową. Kolejne przebudowy, czytelne w konstrukcji budynku, pochodzą już z pocz.XX w., kiedy to zmieniono wielkości otworów parteru frontu, zwiężając wejście i okno lewe (przemurowania cegłą sylikatową). Przed remontem w 1968 r. była to kamienica zbudowana na planie 9,7x17,76 m, z oficyną przy tylnej ścianie szczytowej (od ul.Kopernika) o wym.5,55x26 m. Ściana frontowa zachowała w dużym stopniu konstrukcję gotycką. Ściana boczna od ul.Kopernika zachowała pierwotną konstrukcję - słupowo-łukową: na mur. filarach wspierały się gotyckie łuki, na których wykonany był pas pełnego muru, stanowiącego oparcie dla belek stropów. W późniejszych okresach na ścianie tej wielokrotnie przesuwano i przemieszczano otwory okienne. Druga ściana boczna miała podobną konstrukcję. Po remoncie z gotyckiej kamienicy pozostała jedynie ściana E.Kulesza,październik 1996 r.

Wkładkę założył: PSOZ Sz-n (imię, nazwisko, data) (c.d.na odwrocie wkładki)

Miejsce przechowywania negatywów:

c.d.pktu 12:

szczytowa frontowa (por.pkt 18). Kamienica zachowała więc gotycką konstrukcję ściany frontowej, wraz z barokową formą szczytu i późniejszymi przemurowaniami parteru. Jest budowlą 2-kondygnacyjną, przykrytą wysokim dachem dwuspadowym. Szczyt elewacji frontowej w kształcie trójkąta o esowato ukształtowanych krawędziach przepruty jest na 2-ch poziomach małymi oknami. Zdobią go 2-a tonda. Elewacja frontowa 3-osiowa. Elewacje boczne istotnie przekształcone po remoncie. Układ wnętrza 2-traktowy, z sienią przelotową.

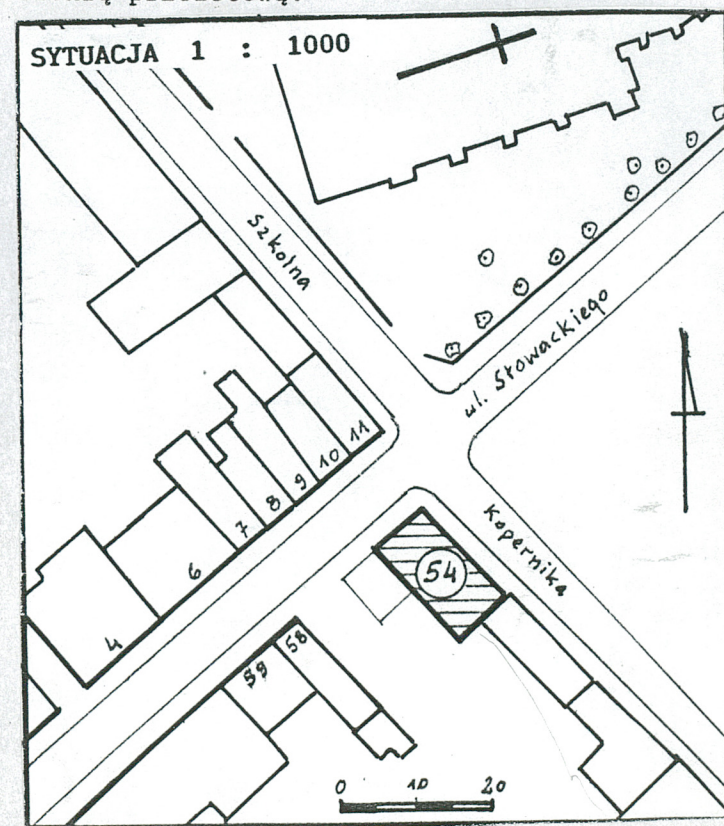


51.036 51.037 1



51.035 2

1. elewacja frontowa - szczyt
2. elewacje tylne: pld.-zach. i szczytowa pld.-wsch.
3. fragment elewacji frontowej - okna



1. Miejscowość.....	Trzebiatów	4. Obiekt (nazwa jak w karcie)	5. Zawartość wkładki (nazwa materiału uzupełniającego)
2. Gmina.....	ul. Słowackiego 54	kamienica	c.d. pktu 13, materiały archiwalne, zdjęcia
3. Województwo.....	szczyecińskie		

c.d. pktu 13:

od frontu krawędziami barokowego szczytu. Poddasze dwupoziomowe, mieszkalne na niższym poziomie. Podpiwniczenie częściowe, na długości 6,60 od ściany frontowej. Przy tylenj ścianie szczytowej dostawiona oficyna o szerokości 5,25 m., dwukondygnacyjna.

ELEWACJE: frontowa (jedyna, która zachowała historyczną formę) 3-osiowa, 2-kondygnacyjna, zwieńczona trójkątnym szczytem o formie barokowej, o esowo ukształtowanych krawędziach. Trzy okienka rozmieszczone na dwóch poziomach szczytu obramione są profilowanymi opaskami. Dwa okienka na niższym poziomie, zwieńczone są profilowanymi gzymsami. Na zewn. tych okienek znajdują się tonda, z geometryczną (romboidalną) dekoracją. Podział pionowy 3-osiowy, symetryczny, zakłócony na poziomie parteru, gdzie wejście frontowe jest lekko odsunięte z osi. Po jego lewej stronie jest jedno okno a po lewej - dwa. Okna otacza opaska z profilem. Podział poziomy - uskokowymi gzymsami kordonowymi. Elewacje boczne i tylna przekształcone. Elewacja boczna od ul. Kopernika podzielona była prostymi szkarpami na 5-ć pól. W przyziemiu pola środkowego znajdował się zamurowany ostrołukowy portal.

WNETRZE: brak zabytkowego wyposażenia. Konstrukcja wtórna.

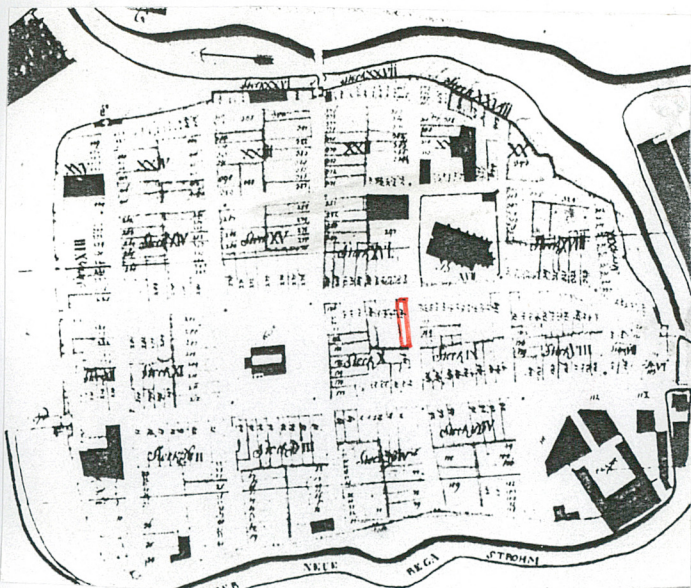
INSTALACJE: elektryczna, wodno-kanalizacyjna, gazowa, c.o.

Kamienicy w całości pełni funkcję mieszkalną. Na parterze mieszczą się 3 lokale mieszkalne, na I piętrze - 3-y, na poddaszu - 2-a.

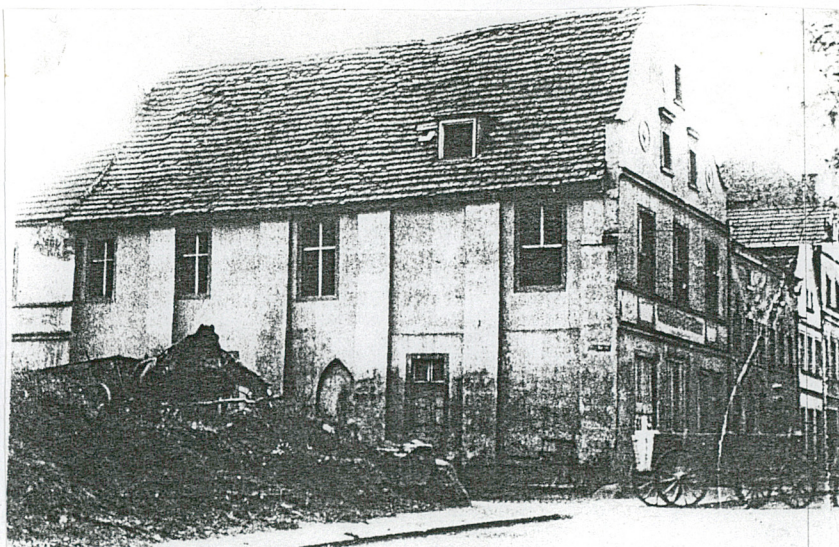
Wkładkę założył:

E. Kulesza, październik 1995 r.

Miejsce przechowywania negatywów:PSOZ-Sz-n.....



1



69. Dom przy ul. Słowackiego 54, 1956, fot. Z. Radacki,
w: Państwowa Służba Ochrony Zabytków O/Szczecin, nr 88(2236).

2



3

1. plan Trzebiatowa z 1730 r.
2. stan z 1956 r., widoczny portal ostrołukowy w elewacji bocznej płu.-wsch.
3. elewacja boczna płu.-wsch od ul. Kopernika
4. pld-zach połąć dachu, widok na szczyt od podwórza
5. fragment elewacji frontowej, parter widoczna konstrukcja muru

51.032



4

51.033



51.035

5