

1 Obiekt

W I L L A

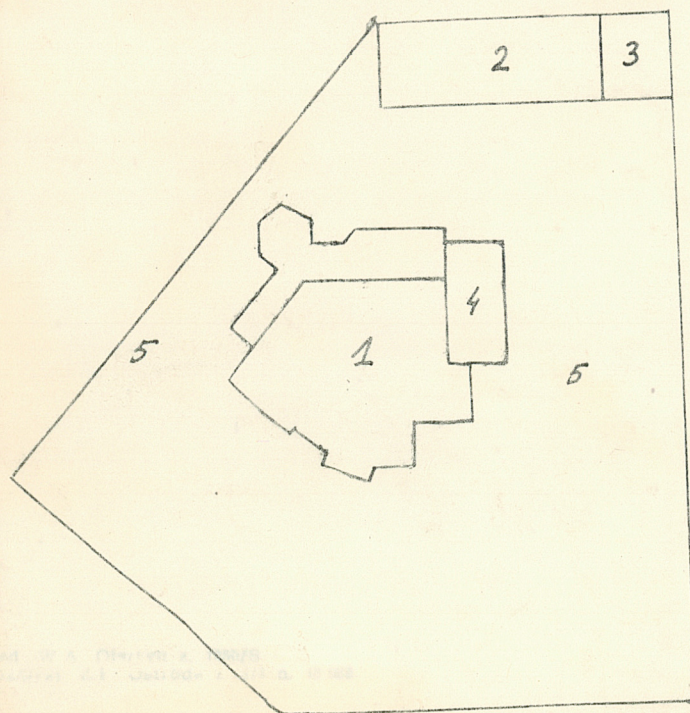
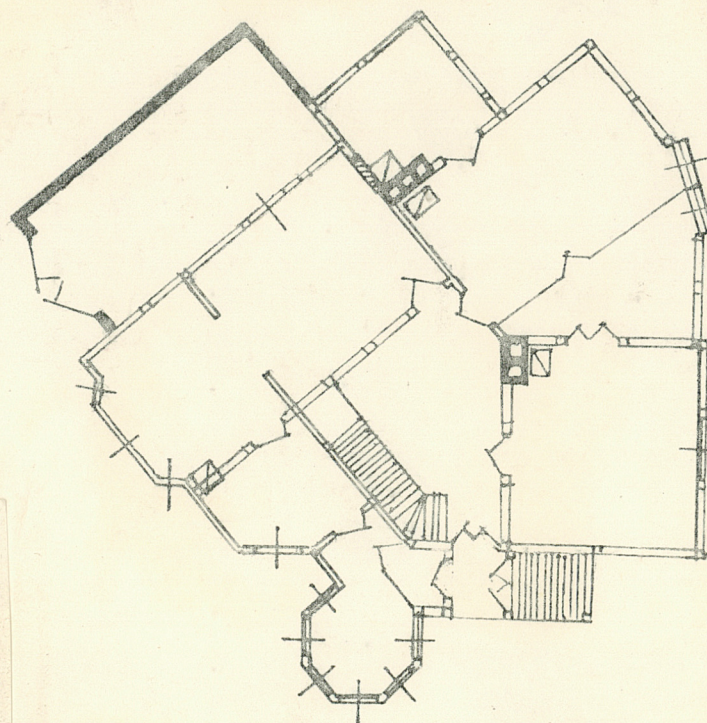
2 Czas powstania

1871 - 72

3 Miejscowość

Szczecin

11 Zdjęcia rzut, przekrój, sytuacja, orientacja



1. Willa
2. Oficyna
3. Stary garaż
4. Nowy garaż
5. Nowy plot

4 Adres

al. Wojska Polskiego 70

nr hipoteczny

5 Przynależność administracyjna

województwo szczecińskie

gmina SZCZECIN pow. SZCZECIN

6 Poprzednie nazwy miejscowości

Stettin, Falkenwalderalee

7 Przynależność administracyjna
przed 1 VI 1975

województwo

powiat

8 Właściciel i jego adres

Urząd Miejski w Szczecinie
pl. Dzierżyńskiego 1

9 Użytkownik i jego adres

Rzemieślnicza Spółdzielnia
Wielobranżowa POLUS
al. Wojska Polskiego 70

10 Rejestr zabytków

Nr 1090 data 27.05.88

12. Autorzy, historia obiektu, określenia stylu.

Willa na przedpolach twierdzy szczecińskiej, wybudowana w latach 1871 - 1872 przez Westend Stettin Bauverein Auf Aktien dla kupca Augusta Horna (plan zachowany w Ak- tach Nadzoru Budowlanego). W tymże roku powstała przy południowej gra- nicy działki oficyna, uzupełniona w 1872r. dobudówką mieszczącą latry- ny. Właściciel, po wydzieleniu w za- chodniej części posesji nowej dzia- łki, sprzedaje pozostałą część, wraz z domem, W. von Wangenheimowi. W r. 1892 willę nabywa kupiec Herman Wilcke. Buduje on w miejscu roze- branej dobudówki garaż (projekt i wy- konanie - A. Kühn Baugeschäft). Prawdopodobnie w tym samym czasie powiększono willę o trzeci trakt i zabudowano loggię w zachodnim ry- zalicie (brak dokumentacji). Od r. 1918 willa należy do F. Wächter'a. Po r. 1945 budynek, zajęty na mie- szkanie prywatne stał się własnoś- cią Urzędu Miejskiego; w r. 1971 przejęła willę spółdzielnia POLUS i gruntownie wyremontowała. Posesje przedzielono nowym płotem, wznosząc przy połdn - zach. narożu murowany garaż. I kondygnację zajmują biura spółdzielni, II zaś - mieszkania. Budowla w stylu XIX-wiecznego his- toryzmu uzupełniona w początku XXw. dobudową III traktu a po 1945r. garażu.

13 Opis (sylacja, materiał i konstrukcja, rzut, bryła, elewacje, wnętrza, wyposażenie instalacje)

Posesja leży przy południowo - wschodnim narożniku al. Wojska Polskiego i ul. A. Mickiewicza. Ma ona kształt nieregularnego pięcioboku, (obecnie przedzielonego płotem na dwie części) pośrodku którego usytuowano willę. Przy południowej gra- nicy posesji wybudowano oficynę.

Willę wzniesiono w konstrukcji ryglowej, na murowanym fundamencie, oszalowano - oprócz cokołu - deskami; dach kryty papą - obecnie blachą cynkową. Murowany garaż kryty papą.

Założona na planie nieregularnego pięcioboku, z ryzalitami od północy i zacho- du, dobudówką od południa i wykuszami na północno-zachodnim i południowo-wschod- nim (ten - ośmioboczny) narożu.

Budynek dwu(korpus) trój - (zachodni ryzalit) i jednokondygnacyjny (III trakt). Korpus nakryty dachem trójsпадowym, dostosowanym do nieregularnej bryły, pół- nocny ryzalit - niskim dachem dwuspadowym, dobudówka - pulpitem a wykusz ośmio- boczny i zachodni ryzalit, tworzący rodzaj wieży - płaskim.

Deski oszalowania ułożone ~~promiennie~~ (w parii podokiennej - ~~poziomo~~ ^{pionowo}) z oblist- wieniami na rogach. Cokoł otynkowany, oddzielony od strefy podokiennej - a ta od I kondygnacji - gzymsem. W starszej części kondygnacji rozdzielone zębni- kiem (fryzem kostkowym). Okna skrzydłowe, w I kondygnacji starszej części ujęte kom- pozytowymi pilastrami na ozdobnych modylionach, z kompletnym belkowaniem. W II kondygnacji i w częściach dobudowanych ujęto opaskę. Stolarka okienna sprzed 1945r. W cokole, na osiach okien, wtórnie zakratowane okienka piwniczne. Końce płatwi (stopowych i kalenicowych) profilowane.

W I kondygnacji fasady (elewacji północnej) w ryzalicie okno weneckie cztero- skrzydłowe w II (jedno w korpusie) czteroskrzydłowe. W partii szczytu dwa okien- ka jednoskrzydłowe. Nad nimi podwieszone u zbiegu połaci dachu, dwie płyciny, rozdzielone słupkiem, ozdobione snycerskim ornamentem floralnym. Wykusz narożny w I kondygnacji, drewniany, z oknem ośmioskrzydłowym i dwoma dwuskrzydłowymi w bocznych ściankach. W elewacji północno - zachodniej w I kondygnacji ryzalitu okno trójskrzydłowe, w pozostałych - po jednym czteroskrzydłowym; także okno w II kondygnacji korpusu. II kondygnacja ryzalitu opasuje z trzech stron balkon, nadwieszony na drewnianych konsolach (zastrzałach) z balustradą ze słupków, umieszczonych na osiach konsoli. Między konsolami płyciny z ornamentem snyvers- kim (ośmioboki z wyciętymi czwórliściami). Między konsolami umieszczono płyciny, od dołu zamknięte wycięciem w kształcie łuku odcinkowego, ozdobionym neogotycki- mi liliami, wypełnione ornamentem floralnym i krzyżami wpisanymi w koło. Wydatny gzymś ryzalitu wspiera się na ozdobnych modylionach, identycznych z podokienni- kami. W elewacji zachodniej po jednym oknie czteroskrzydłowym w ryzalicie i kor- pusie (to w ozdobnej oprawie). II kondygnację ryzalitu opasuje opisany balkon. Wychodzą nań dwuskrzydłowe: porte - fenetre i okno. W II kondygnacji korpusu prostokątny, podłużny otwór, zabity deskami i zasłonięty od wewnątrz. Do cokołu korpusu dostawiony garaż.

W elewacji południowej od zachodu ryzalit z wykuszem (czworościan o ściętych narożach) całkowicie przeszklony dwuskrzydłowymi oknami. Oparty na występie coko- łu z dużym, pięcioskrzydłowym oknem. Wcięciu wschodniego naroża ryzalitu cztero- skrzydłowe okno.

14. Kubatura 981 m ³	15. Powierzchnia użytkowa 330 m ²	16. Przeznaczenie pierwotne mieszkalne	17. Użytkowanie obecne mieszkalno - biurowe
13. Prace budowlane i konserwatorskie, ich przebieg i dokumentacja		19. stan zachowania (fundamenty, ściany zewnętrzne, ściany wewnętrzne, sklepienia, stropy, konstrukcje dachowe, pokrycie dachu, wyposażenie i instalacje) Dobry. W II kondygnacji zacieki na suficie. Brak niektórych elementów obramień okiennych (por. 13).	
		20. Najpilniejsze postulaty konserwatorskie	

21. Akta archiwalne (rodzaj akt, numer i miejsce przechowywania)

Akta Nadzoru Budowlanego nr 80567
Archiwum Państwowe w Szczecinie ul. św Wojciecha 13

22 Bibliografia

23 Źródła ikonograficzne i fotografia (rodzaj, miejsce przechowywania, sygnatury)

24. Uwagi różne

25. Opracował

tekst Rafał Makała 22.09.1988 r. *R. Makała*
imię, nazwisko, data, podpis

plany, rysunki Rafał Makała 22.09.1988 r. *R. Makała*
imię, nazwisko, data, podpis

zdjęcia fotogr.
imię, nazwisko, data, podpis

miejsce przechowywania negatywów BS i DZ Szczecin

Karta po wypełnieniu podlega ochronie na podstawie przepisów prawa autorskiego

26 Adnotacje o inspekcjach, informacje o zmianach (daty, imiona i nazwiska wypełniających)

27 Załączniki

1. Miejscowość

SZCZECIN

2. Obiekt (nazwa jak w karcie)

WILLA

3. Zawartość wkładki (nazwa obiektu lub materiału uzupełniającego)

Uzupełnienie tekstu z punktu 13.



Na wschodnim narożniku ośmioboczny wykusz, przeszklony dwuskrzydłowymi oknami. Nad dachem przybudówki widoczny zębnik i okna korpusu: wschodnie trójskrzydłowe i zachodnie czteroskrzydłowe klatki schodowej.

Pośrodku elewacji wschodniej przybudówka, mieszcząca wejście, przeszklone czteroskrzydłowymi oknami. Schody drewniane z pełną balustradą: dach przedsionka rozciąga się również nad schodami, wsparty słupami wtopionymi w balustradę. W II kondygnacji pośrodku okno z żaluzją, i po bokach, dwa stiukowe rondo z przedstawieniami Ceres (pd) i Merkurego (pn).

Wnętrze trzytraktowe, w I kwadratowy pokój z oknem weneckim, dalej połączony z nim dwuskrzydłowymi drzwiami salon (nazwy za planem z ANB) obecnie przedzielony przepierzeniem, dalej mały pokój. Drzwi, również w przepierzeniu, amfiladowe. Oba duże pomieszczenia łączą się drzwiami z sienią, mały pokój z położoną w II trakcie jadalnią, (drzwi obecnie zasłonięte) oświetlone oknem w zachodniej ścianie, naprzeciw którego drzwi do sieni. Wielkie rozsuwane drzwi w bogatej snycerskiej oprawie (przekształcone doryckie pilastry wspierają belkowanie, z przeszklonym fryzem i rozbudowanym zwieńczeniem) łączą ją z pokojem w II trakcie. Strop, połączony ze ścianami wklęsłym doryckim fryzem, pokrywa stiukowa dekoracja: sześcioramienne gwiazdy i ośmioboki, z rozetami w środku, obwiedziona girlandą owoców. Wschodnia część II traktu zajmuje sień ze schodami (drewniane, dwubiegowe), w której wydzielono obecnie pomieszczenie gospodarcze. W III trakcie trzy małe pokoje połączono amfiladowymi drzwiami. II kondygnacja dwutraktowa, rozplanowana jak I. Pokój nad salonem podzielony na dwa (sypialnię) z ściankami z drzwiami połączony ze wschodnim pokojem zamkniętymi trójbocznie drzwiami. W zachodnim ryzalicie pierwotna łazienka. We wschodniej części II traktu wydzielona drewnianą ścianką sień, z boazerią (80 cm) ozdobioną neogotyckimi: laskowaniem i floralnym fryzem, i szafą wbudowaną w północno - wschodnim narożu. W III kondygnacji ryzalitu zachodniego - mały pokój.

Wkładkę założył: Rafał Makała 30.09.1988r.

(Imię, nazwisko, data)

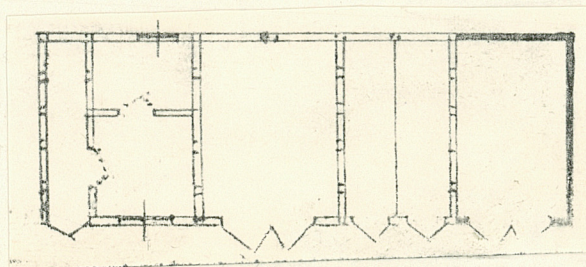
BS i DZ Szczecin

Miejsce przechowywania negatywów:

jed. W.A. Olsztyn z. 135/S
OZGraf. Z.P. Ostróda z. 676 n. 40 000

Wzór ODZ 1978 r.

1. Miejscowość SZCZECIN	2. Obiekt (nazwa jak w karcie) OFICYNĄ PRZY WILLI	3. Zawartość wkładki (nazwa obiektu lub materiału uzupełniającego) Inwentaryzacja oficyny.
5. Zdjęcia, rzut.	4. Historia obiektu, okr. stylu. Wybudowana wraz z willą w r. 1872 wg planu zachowanego w A.N.B. (zmieniono jedynie funkcję II kondygnacji z mieszkalnej na skład paszy). W tymże roku 1872 dostawiono w południowo-zachodnim narożniku działki parterową dobudówkę, mieszczącą latryny (projekt w A.N.B.). W roku 1893 właściciel rozbiera dobudówkę i stawia na jej miejscu garaż (projekt i wykonanie A. Kuhn Baugesellschaft Stettin). Od r. 1971 mieszczą się tu magazyny spółdzielni POLUS. 7. Kubatura (bez garażu) 358 m ³ 8. Powierzchnia (bez garażu) 144 m ² 9. Przeznaczenie pierwotne mieszkalno-gospodarcze. 10. Użytkowanie obecne - magazyn. 11. Stan techniczny - zadowalający.	6. Opis. Budynek usytuowany przy południowej granicy działki, wzniesiony e konstrukcji ryglowej (garaż murowany), kryty papą niepodpiwniczony. Założona na planie wydłużonego prostokąta, jednotraktowa. Dwukondygnacyjowa, nakryta jednospadowym (w stronę willi) dachem. Wieżba krokwiowo-płatwiowa, wsparta na słupach z zastrzałami. Garaż jednokondygnacyjny, nakryty płaskim dachem opartym na żelaznych belkach. Elewacja nieotynkowana, pomalowana farbą olejną na kołir ciemnobrązowy. W elewacji północnej, zwróconej w stronę willi, w I kondygnacji od wschodu drzwi jednoskrzydłowe, wielkie czteroskrzydłowe zakratowane okno, dalej dwuskrzydłowe drzwi dawnej stajni, dwoje jednoskrzydłowych drzwi magazynków i dwuskrzydłowe drzwi garażu. W II kondygnacji drzwi składu, na osiach otworów I kondygnacji. W elewacji zachodniej niewielkie otwór tuż pod dachem, pozostałość po gołębniku. W elewacji południowej jedno okno czteroskrzydłowe, w I kondygnacji pośrodku elewacji. Elewacja zachodnia - niewidoczna. Wnętrze podzielono na pięć pomieszczeń (od wschodu): wąski korytarz, w projekcie mieszczący schody, izba mieszkalna i stajnia z przylegającymi do niej magazynkami. II kondygnacja nie posiada podziałów wewnętrznych. Wyposażenia brak. Instalacje: elektryczna, wodociągowa.



Wkładkę założył: Rafał Makoła 30.09.1988r.

(Imię, nazwisko, data)

Miejsce przechowywania negatywów:

jed. W.A. Olsztyn z. 135/S
OZGraf. Z.P. Ostróda z. 676 n. 40 000

Wzór ODZ 1978 r.