

1. Obiekt

WILLA

2. Czas powstania

1882

3. Miejscowość

SZCZECIN

11. Zdjęcia, rzut, przekrój, sytuacja, orientacja



4. Adres

al. Wojska Polskiego 65  
70-478 Szczecin

nr hipoteczny.....KW nr [redacted].....

18/3, 18/4

lub ewid. gruntów.....

5. Przynależność administracyjna

zachodniopomorskie

województwo.....

Szczecin

gmina.....

6. Poprzednie nazwy miejscowości

Stettin

7. Przynależność administracyjna  
przed 1 VI 1975

szczęcińskie

województwo.....

Szczecin

powiat.....

8. Właściciel i jego adres

Skarb Państwa

Wieczyste użytkowanie:

Uniwersytet Szczeciński w Szczecinie  
(do dnia 27.09.2089 r)

9. Użytkownik i jego adres

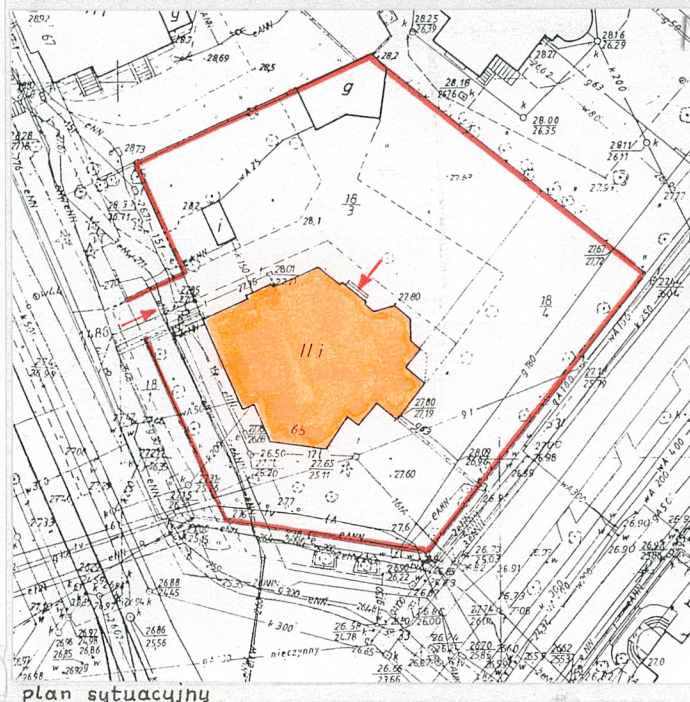
Fundacja na rzecz Uniwersytetu  
Szczęcińskiego

al. Jedności Narodowej 31  
70-453 Szczecin (do dnia 15.06.2009 r)

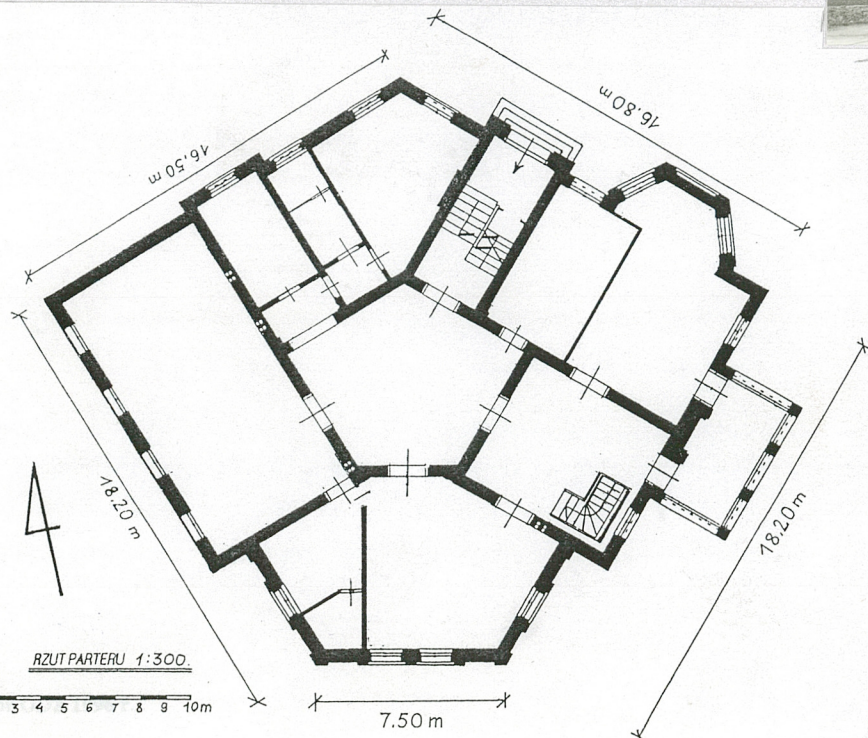
10. Rejestr zabytków

Nr. A-32 data 29.02.2000

b2-4200/48/0199/2000



plan sytuacyjny



RZUT PARTERU 1:300



## 12. Autorzy, historia obiektu, określenie stylu

Willa przy obecnej al. Wojska Polskiego 65 ( przed 1945r. Falkenwalderstrasse) powstała na obszarze West-Endu- podmiejskiej dzielnicy willowej założonej w początkach lat 70-tych XIX w. i zabudowanej w latach 70-tych i 80-tych. Oznaczona pierwotnie numerem 33/34 wzniesiona została w 1882 r. dla spadkobierców kupca H. Deckerta. Choć nie zachowały się akta budowlane, przypuszczać można, że projektantem kupieckiej rezydencji był architekt i mistrz budowlany E.J. Decker, według którego planów wzniesiono sąsiednie wille przy obecnej al. Wojska Polskiego 64, 66, 67, 68, 78, 81 i Wielkopolskiej 19. Budynki te powstałe na ogół pod koniec lat 70-tych XIX w. wykazują duże podobieństwo do willi nr 65, zaprojektowanej – podobnie jak one – w formach włoskiego neorenesansu. Ukończenie budowy willi przy al. Wojska Polskiego 65 przypada na lato 1882 r. – bowiem we wrześniu tegoż roku podłączono ją do miejskiej sieci kanalizacyjnej. Według książki adresowej z 1884 r. właścicielką willi była wdowa po kupcu H. Dekkerze, rentierka, pani Elise Dekkert z domu Dilger. Mieszkała ona na parterze wraz z niezamężną siostrą, panną Dilger. W piwnicy położone było mieszkanie portiera i ogrodnika – w latach 80-tych był nim Fritz zaś na przełomie wieków Wilhelm Canehl. Od początku wiec przywiązywano dużą uwagę do utrzymania ogrodu. Podobnie jak przy sąsiednich parcelach nieruchomość przy al. Wojska Polskiego 65 wydzielona była ozdobnym metalowym parkanem. Do wdowy Dekker willa należała do II poł. lat 90-tych XIX w. W 1900 r. była już własnością kupca Richarda Winckelsessera – właściciela firmy handlującej hurtowo zbożem i paszą (mającej swą siedzibę przy ul. Wielkiej Odrzańskiej 15-16 na Podzamczu). Od 1908 r. jako właścicielka willi wymieniona jest wdowa po Richardzie Winckelsesserze – Martha z domu Geiseler ( w tym czasie firma jej zmarłego męża przeszła w posiadanie Ernsta C.R. Karowa). Mieszkała ona na parterze. W piwnicy nadal istniało mieszkanie stróża i ogrodnika, którym co najmniej od 1903 r. był Ernst Becker, a w latach 20-tych Willy Hellmuth.

c.d. tekstu (załącznik nr1)

## 13. Opis (sytuacja, materiał i konstrukcja, rzut, bryła, elewacje, wnętrza, wyposażenie, instalacje)

### Sytuacja

Willa przy al. Wojska Polskiego 65 położona jest na południowym skraju willowej dzielnicy zwanej przed 1945 r. West-Endem, a obecnie Łęknem, w miejscu gdzie styka się ona z XIX wiecznym centrum Szczecina. Należąca do willi działka o powierzchni 2089 m<sup>2</sup> ma kształt pięcioboku i położona jest w północnej pierzei jednego z głównych, gwiazdzystych placów XIX-wiecznego Szczecina zwanego dziś Placem Sprzymierzonych pomiędzy aleją Wojska Polskiego ( od strony pld.- zachodniej ) i ul. Wielkopolską (od strony półn.-wschodniej). Od strony pół. - zachodniej położona jest parcela przy al. Wojska Polskiego 67, należąca do Naczelnej Organizacji Technicznej, od strony półn. – wschodniej posesja Klubu Naukowca Politechniki Szczecińskiej. Na obu zachowały się neorenesansowe wille z II poł. XIX w. Dwie najbardziej eksponowane elewacje willi przy al. Wojska Polskiego 65 wychodzą na tą ostatnią ulicę oraz na plac Sprzymierzonych. Wjazd na posesję usytuowany został od strony al. Wojska Polskiego a główne wejście do budynku w jego półn. – zachodniej elewacji. Obecnie obok bramy wjazdowej usytuowany jest barakowóz małej gastronomii. Pierwotnie od strony obu ulic i placu istniało metalowe ogrodzenie. Po II wojnie światowej zostało ono zastąpione niskimi murkami kamiennymi. Od strony sąsiednich działek ogrodzenie wykonane zostało z prefabrykatów betonowych (przy granicy z parcelą NOT-u) oraz z siatki drucianej (od strony Klubu Pracownika Politechniki i częściowo od ulic Wielkopolskiej i Wojska Polskiego, gdzie wykonano ogrodzenie z siatki na słupach murowanych z kamienia). W ostatnich latach przed elewacją południową (od Placu Sprzymierzonych) ustawiono wysokie maszty z reklamami. Za willą w głębi działki znajdują się podjazd i niewielki wyasfaltowany dziedziniec gospodarczy. W północnym narożniku parceli położony jest garaż. Ze wszystkich stron willa otoczona jest zabytkowym ogrodem porośniętym licznymi drzewami i krzewami. Wśród kilkudziesięciu gatunków drzew występują m.in. klony, lipy, kasztanowce, tuje.

### Materiał, konstrukcja, technika

Ściany – Ławy fundamentowe ceglane, na zaprawie wapiennej, posadowione ok. 30 cm poniżej posadzki piwnic. Ściany zewnętrzne i działowe (konstrukcyjne) murowane, z cegły ceramicznej pełnej, na zaprawie wapiennej. Ściany zewnętrzne o grubości 77 cm, działowe 51 cm, na parterze i I piętrze – odpowiednio 51 i 38 cm, na poddaszu ryglowa ścianka kolankowa o wypełnieniu z cegły ceramicznej pełnej o grubości 38 cm. Ścianki działowe (niekonstrukcyjne) murowane, z cegły ceramicznej pełnej i dziurawki, o grubości 6-12 cm. Stropy – w piwnicy sklepienia i stropy odcinkowe na belkach stalowych. W części pomieszczeń od strony al. Wojska Polskiego – stropy o konstrukcji drewnianej. Nad parterem i I piętrzem stropy drewniane ze ślepym pułapem, polepą glinianą i podsufitką z tynkiem na trzcinie. Nad pierwotnymi pomieszczeniami sanitarnymi i kuchennymi – stropy masywne, ceramiczno-betonowe oraz sklepienia odcinkowe. Wieżba dachowa – drewniana, płatwiowo -kleszczowa, ze ścianami stolcowymi biegnącymi wzdłuż wszystkich krawędzi dachu oraz z ryglową ścianką kolankową. W centralnej części dachu usytuowany kwadratowy świetlik, pierwotnie doświetlający hall na I piętrze, a obecnie obudowany drewnianą ścianką i zakryty czapą z desek i papy. Pokrycie dachu – papą na deskowaniu. Posadzki – w piwnicy beton i lastrico, na klatce schodowej na poziomie niskiego parteru - za wejściem głównym – oryginalna terakota z czasów budowy ( prosty geometryczny wzór o motywie czarno- szarej kraty).

c.d. tekstu (załącznik nr1)



14. Kubatura	15. Powierzchnia użytkowa	16. Przeznaczenie pierwotne	17. Użytkowanie obecne
5.087,6 m <sup>3</sup>	1.352,7 m <sup>2</sup>	Willa prywatna	Obecnie (1999) obiekt nie użytkowany. Planowana funkcja administracyjna z działalnością dydaktyczną i gastronomiczną
18. Prace budowlane i konserwatorskie, ich przebieg i dokumentacja (po 1945 r.)		19. Stan zachowania (fundamenty, ściany zewnętrzne, ściany wewnętrzne, sklepienia, stropy, konstrukcje dachowe, pokrycie dachu, wyposażenie i instalacje)	
<ul style="list-style-type: none"> <li>Po 1945 r. – usunięcie dawnego ogrodzenia, wykonanie nowych murków wokół parceli, pokrycie dachu papą,</li> <li>Lata 60-te lub pocz. 70-tych – remont elewacji (założenie szarej terabony), adaptacja wnętrz do nowej funkcji, zamontowanie aparatury audiowizualnej (projektory filmowe itd.) Pokrycie części podłóg parkietowych wykładziną z linoleum,</li> <li>Pocz. lat 90-tych – zamontowanie pieca gazowego w piwnicy,</li> <li>Po 1999 r. projektowane prace remontowe i adaptacyjne do celów Fundacji na rzecz uniwersytetu Szczecińskiego ( proj. Piotr Czujkowski, Biuro Architektoniczne „ARCO” ul. Staromłyńska 20/17, 70-561 Szczecin)</li> </ul>		<p>Fundamenty – w stanie dobrym, w części piwnic zawilgocone. Brak izolacji poziomej i pionowej. Ściany zewnętrzne i działowe parteru i I pietra – zachowane w stanie dobrym. Ryglowa konstrukcja ścian poddasza w bardzo złym stanie – elementy drewniane silnie zagrzybione zaatakowane przez szkodniki. Ceglane wypełnienia ścianek zwłaszcza w narożnikach uszkodzone, spoiny zmurszałe. Stropy nad piwnicą (masywne i drewniane) w stanie dobrym, podobnie jak nad parterem. Stropy nad I piętrem w gorszym stanie, w obrębie świetlika hallu ugięte, w niektórych miejscach zagrzybione i zaatakowane przez owady. Konstrukcja więźby dachowej w złym stanie – zagrzybiona, porażona przez owady, w niektórych miejscach zmurszała. Pokrycie dachu nieszczelne. Podłogi parkietowe – w wielu miejscach zniszczone i uszkodzone lub pokryte linoleum. Stolarka drzwiowa i okienna w stanie względnie dobrym. Relief figuralny na elewacji zamalowany kilkoma warstwami farb, kominek w stanie bardzo dobrym. Instalacje nie odpowiadają obecnym wymogom (oprócz zamontowanego niedawno pieca gazowego, który należy podłączyć do nowej sieci grzewczej)</p>	
20. Najpilniejsze postulaty konserwatorskie			
<p>Budynek wymaga gruntownego remontu i adaptacji do nowych funkcji. Należy przy tym zachować istniejącą bryłę, detal elewacji, układ wnętrz, obecną klatkę schodową i elementy wyposażenia, a także – o ile to możliwe – stolarkę drzwiową i okienną. Podczas remontu elewacji należy im przywrócić dawną , gładką fakturę poprzez zatarcie i wyszpachlowanie tynków oraz określoną w wyniku badań kolorystykę (wg projektu - kolor jasnooliwkowy lica elewacji, oliwkowo-szary i biały detalu, szary – cokołu i brązowo - wiśniowy stolarki). Wykonać należy izolację fundamentów. Wzmocnić konstrukcję stropu i świetlika nad hallem I pietra.</p>			
c.d. tekstu (załącznik nr 2)			



21. Akta archiwalne i źródła ikonograficzne (rodzaj, numer i miejsce przechowywania)

- Archiwum Państwowe w Szczecinie, Akta Miasta Szczecina, Kanalizacja, sygn. II/2985
- *Projekt Techniczno-roboczy architektoniczno - budowlany adaptacji budynku, Architektura, konstrukcja*, Biuro Architektoniczne „ARCO”. Szczecin 1999 w siedzibie Fundacji na rzecz Uniwersytetu Szczecińskiego W ramach dokumentacji projektowej budynku wykonano inwentaryzację stanu istniejącego.

22. Bibliografia

- Słomiński M., *Szczecińskie wille XIX i pocz. XX w.*, „Kronika Szczecina „, 1996 s. 63-83
- *Stettiner Adressbücher 1884 – 1943* ( w Bibliotece Archiwum Państwowego w Szczecinie)

23. Uwagi różne

24. Opracowanie karty ewidencyjnej

mgr Maciej Słomiński, październik 1999 r. *M. Słomiński*  
 tekst.....  
 imię, nazwisko, data, podpis

mgr Maciej Słomiński, na podst. inwent. wykonanej przez firmę „ARCO”, 10.1999  
 plany, rysunki.....  
 imię, nazwisko, data, podpis

mgr Maciej Słomiński, wrzesień 1999 r.  
 zdjęcia fotogr. ....  
 imię, nazwisko, data, podpis

MK Z Szczecin  
 miejsce przechowywania negatywów.....

KARTA PO WYPEŁNIENIU PODLEGA OCHRONIE NA PODSTAWIE PRZEPISÓW PRAWA AUTORSKIEGO

25. Adnotacje o inspekcjach, informacje o zmianach (daty, imiona i nazwiska wypełniających)

26. Załączniki

wkładki z tekstem i zdjęciami



1. Miejscowość .....	Szczecin	4. Obiekt (nazwa jak w karcie)	5. Zawartość wkładki (nazwa materiału uzupełniającego)
2. Gmina .....	Szczecin	<b>WILLA</b>	c.d. tekstu z punktu 12. Autorzy, historia obiektu, określenie stylu, c.d. tekstu z pkt. 13. Opis (sytuacja, materiał i konstrukcja, rzut, bryła, elewacje, wnętrza, wyposażenie, instalacje)
3. Województwo .....	zachodniopomorskie		

c.d. tekstu z pkt.12. Autorzy, historia obiektu, określenie stylu

Od początku lat 20-tych wśród mieszkańców willi wymieniany jest ponadto adwokat doktor praw Max Steinmetz, a od połowy dekady kupiec Hermann Lehmann oraz Franz Tetzlaff, konduktor, a później urzędnik tramwajowy, pełniący funkcję zarządcy nieruchomości. Zapewne też w połowie lat 20-tych XX w. nowym właścicielem willi został dyrektor Wilhelm Kettner. Wśród jej mieszkańców pozostali jednak nadal wdowa Martha Winckelsesser i pracownik tramwajów oraz zarządca – Franz Tetzlaff. Na początku lat 30-tych wdowa po dotychczasowym właścicielu, pani Frieda Kettner sprzedała willę firmie „Überlandzentrale Pommern A.G.” (Pomorska Elektrownia Okręgowa S.A.”). W 1933 r. wśród mieszkańców lub użytkowników pomieszczeń w willi wymieniani są doktor praw, radca Sądu Okręgowego w Szczecinie Franz Hammermann, Carl Hoffmann-Lüth, dyrektor Pomorskiego Banku Rolnictwa i Rzemiosła (Pommersche Bank Landschaft und Gewerbe) a także wdowa Frieda Kettner i konduktor tramwajów F. Tetzlaff. Wszyscy oni zajmowali pomieszczenia na parterze. Około 1937 r. wprowadzono obecną numerację nieruchomości. Do II wojny światowej nie zmieniali się użytkownicy ani właściciele willi. Ten ostatni od II połowy dekady występował pod nazwą „Märkisches Elektrizitätswerk A.G.” („Elektrownie Marchijskie S.A.”) prowadząc swą działalność na terenie prowincji Brandenburskiej, Pomorskiej, Meklemburskiej oraz tzw. Marchii Granicznej. Od początku lat 40-tych zarządcą willi był Erich Moritz, posłaniec. Trudne do odtworzenia są dzieje nieruchomości w pierwszym okresie powojennym. Co najmniej od II połowy lat 50-tych willa należała do Wydziału Propagandy Komitetu Wojewódzkiego PZPR. Pełniła wówczas funkcję ośrodka szkoleniowo-biurowego. Działał tu również Wieczorowy Uniwersytet Marksizmu Leninizmu. W okresie powojennym usunięto stylowe ogrodzenie parceli, odnowiono elewacje willi, a jej wnętrze adaptowano do nowych funkcji. W wyniku przemian politycznych przełomu lat 80-tych i 90-tych dnia 27 września 1990 przekazano willę w wieczyste użytkowanie Uniwersytetowi Szczecińskiemu. Budynek stał się teraz siedzibą Instytutu Historii US. W końcu 1998 r. przeniesiono Instytut do nowego gmachu przy ul. Cukrowej, a willę przy al. Wojska Polskiego 65 dnia 15.06.1999 r. przekazano w nieodpłatne użytkowanie na okres 10 lat Fundacji na rzecz Uniwersytetu Szczecińskiego. Obecnie w budynku znaleźć się ma siedziba Fundacji i Klub Pracownika Nauki Uniwersytetu Szczecińskiego. Po adaptacji willi do nowych funkcji prowadzona tu będzie działalność (m. in. dydaktyczna) przewidziana w statucie Fundacji

c.d. tekstu z pkt. 13. Opis (sytuacja, materiał i konstrukcja, rzut, bryła, elewacje, wnętrza, wyposażenie, instalacje)

W sanitariatach terakota powojenna. **Podłogi** – na parterze i I piętrze parkiety, obecnie w większej części pokryte wykładzinami z linoleum. Na poddaszu podłoga deskowa. **Schody**. Przed głównym wejściem stopnie granitowe. Wewnątrz dwubiegowa klatka schodowa – drewniana, o biegach od spodu odeskowanych i pokrytych tynkiem oraz o ozdobnej balustradzie z bocznych tralek. Z parteru do piwnicy – schody gospodarcze o niepalnej konstrukcji z metalową poręczą. Drzwi – w większości stare, z czasów budowy oraz prawdopodobnie z lat 20-tych XX w. Zewnętrzne drzwi wejściowe, dwuskrzydłowe, o konstrukcji płycinowo-ramowej, przeszkłone i zabezpieczone dekoracyjną kratą.

c. d. tekstu strona 2

Wkładkę założył: ..... mgr Maciej Słomiński, październik 1999 r.  
(imie, nazwisko, data)

Miejsce przechowywania negatywów: ..... MKZ Szczecin



Na parterze, z hallu na klatkę schodową i do poszczególnych pomieszczeń – drzwi dwuskrzydłowe, o konstrukcji ramowej, przeszklone ( z podziałami szczeblinowymi). Na I piętrze – z klatki schodowej do hallu oryginalne – drzwi dwuskrzydłowe, o konstrukcji płycinowo – ramowej w górnej części przeszklone. Z hallu do pozostałych pomieszczeń – drzwi płycinowo – ramowe o dekoracyjnym kształcie płycin wskazującym na powstanie w latach 20-tych XX w. We wszystkich otworach drzwiowych zachowane oryginalne ościeżnice – niektóre z nadprożami zwieńczonymi profilowanym gzymsem. We wszystkich drzwiach nowe, powojenne klamki. Okna – skrzynkowe, dwudzielne, o słupku w kształcie kolumnienki. Zachowane oryginalne klamki. Okna werandy krosnowe, we frontowej ścianie werandy dwudzielne, w ścianach bocznych – czterodzielne, na I piętrze z zachowanymi drobnymi podziałami szczeblinowymi.

### **Rzut**

Willa wzniesiona na powtarzającym kształt działki rzucie zbliżonym do symetrycznego pięcioboku. Południowa część budynku ukształtowana w formie ryzalitu powstałego na skutek cofnięcia dwóch narożników. Regularność układu zakłócona przez obszerną werandę od strony pld. – wschodniej oraz trójboczny wykusz, asymetrycznie usytuowany od półn. – wschodu. Wejście do budynku umieszczone w niewielkim ryzalicie elewacji półn. – wschodniej (mającym swój odpowiednik w sąsiedniej elewacji półn. – zachodniej). We wnętrzu układ pomieszczeń trzytraktowy z centralnie położonym hallem.

**Bryła.** Budynek całkowicie podpiwniczony, jednopiętrowy, nakryty niskim dachem wielospadowym o skomplikowanym kształcie wynikającym z ukształtowania rzutu. Kondygnacja strychowa pierwotnie nie użytkowa, z niską ścianką kolankową.

**Elewacje** – podzielone gzymsami cokołowym i kordonowym (pomiędzy parterem i I piętrzem), zwieńczone wydatnym drewnianym gzymsem koronującym z kroksztynami. W kondygnacji parteru lico elewacji pokryte pasami boniowania. Otwory okienne obwiedzione profilowanymi opaskami. W parapetach okien płyciny z rozetą pośrodku, ujęte po bokach wspornikami (konsolami) podtrzymującymi gzyms podokienny. Bardziej ozdobne obramienia okien w parterze południowej części budynku. Ukształtowane w formie aediculi z tokańskimi pilastrami dźwigającymi gładki architrav. W parapetach wykonane w technice odlewu gipsowego reliefy z antytetycznym przedstawieniem ptaków i zwojów wici arkantowej. Na pierwszym piętrze obramienia wszystkich okien ukształtowane w formie aediculi o tokańskich pilastrach przerastających wysokością otwory okienne. Na pilastrach obramień okiennych i narożników budynku oparty architrav zwieńczony pasem „wolicz oczu” i perełek, obiegający willę dookoła tuż pod gzymsem koronującym. Dodatkowy mniej wydatny gzyms poprowadzony na poziomie parapetów okiennych I piętra. W parapetach okien tej kondygnacji – reliefy o motywie wici akantowej, w nadprożach – płyciny z motywem girlandy, a nad nimi wąskie poziomo umieszczone tarcze ze wstęgami po bokach.

**Elewacja południowa** ( od strony placu Sprzymierzonych) szczególnie eksponowana i bogata w detal architektoniczny, symetryczna, dwuosiowa, zryzalitowana dzięki cofnięciu narożników. W obu kondygnacjach obramienia okienne w formie ustawionych – jedna nad drugą aedicul. Elewacja pld. – zachodnia (od strony al. Wojska Polskiego) pięciosiowa cofnięta w części wschodniej na szerokości pierwszej osi okiennej od placu Sprzymierzonych. Elewacja pld. – wschodnia (od strony ul. Wielkopolskiej, również cofnięta na szerokości pierwszej osi od placu, w głównej zryzalitowanej części symetryczna, z dwukondygnacyjną werandą pośrodku. Po każdej z obu stron werandy rozmieszczona jedna oś okienna. Frontowa elewacja werandy trójosiowa, o otworach przedzielonych tokańskimi pilastrami, elewacje boczne przeprute szerokimi, czterodzielnymi otworami okiennymi. W parapetach okien werandy – tralkowe balustrady. Elewacja półn. – wschodnia (tylna) pięciosiowa, z głównym wejściem do budynku usytuowanym w ryzalicie klatki schodowej na drugiej osi od strony półn. - zachodniej . Na pierwszej osi od strony pld. – wschodniej trójboczny, parterowy ryzalit. Elewacja pół. Zachodnia (boczna od strony al. Wojska Polskiego) w zasadzie symetryczna, o szerokości pięciu osi okiennych, z których dwie – od strony ulicy) zamarkowane zostały blendami na kondygnacji I piętra, a środkowa wysunięta w formie ryzalitu. Na wysokości parteru, w części pld. – zachodniej, lico ściany ozdobione reliefem figuralnym ze sceną o tematyce mitologicznej.

**Wnętrze** – na obu kondygnacjach rozplanowane w układzie trzytraktowym z centralnie położonym pięciobocznym hallem, dostępnym z klatki schodowej od strony półn. wschodniej. Na parterze po pld. – wschodniej stronie hallu usytuowany ciąg reprezentacyjnych, połączonych amfiladowo pomieszczeń. Pierwsze z nich położone od strony półn. wschodniej, obok klatki schodowej ( obecnie podzielone) połączone jest z wnętrzem trójbocznego wykusza ( od strony półn. – wschodniej) i z werandą.



1. Miejscowość ..... Szczecin	4. Obiekt (nazwa jak w karcie)	5. Zawartość wkładki (nazwa materiału uzupełniającego)
2. Gmina ..... Szczecin	<b>WILLA</b>	c.d. tekstu z pkt. 13 Opis (sytuacja, materiał i konstrukcja, rzut, bryła, elewacje, wnętrza, wyposażenie, instalacje).
3. Województwo ..... zachodniopomorskie		c.d. tekstu z pkt. 20 Najpilniejsze postulaty konserwatorskie

c.d. tekstu z pkt. 13. Opis (sytuacja, materiał i konstrukcja, rzut, bryła, elewacje, wnętrza, wyposażenie, instalacje)

Z tą ostatnią skomunikowane zostało również mniejsze, środkowe pomieszczenie z którego dostępne jest duże wnętrze (dawny salon), o nietypowym sześciobocznym kształcie, położone w południowej zryzalitowanej części willi od strony placu Sprzymierzonych. Po drugiej pld. – zachodniej stronie hallu położone jest jedno tylko, ale za to większe od pozostałych pomieszczenie na rzucie wydłużonego prostokąta (dawna jadalnia ?). Opisany tu układ został z grubsza powtórzony na piętrze. Na stropie istniejącego tu hallu widoczny jest świetlik – obecnie nie pełniący swej funkcji na skutek przesłonięcia drewnianym dachem.

**Wyposażenie.** Na elewacji półn. – zachodniej relief ze sceną mitologiczną. W pomieszczeniu pietra od strony pld. – kominek neobarokowy, z czarnego marmuru, z kompletnie zachowanym metalowym wyposażeniem paleniska.

**Instalacje** – elektryczna, wodno- kanalizacyjna, gazowa, centralne ogrzewanie na piec gazowy w piwnicy, telefoniczna, wentylacyjna grawitacyjna.

c.d. tekstu z pkt. 20 Najpilniejsze postulaty konserwatorskie

Najbardziej zniszczone elementy więźby dachowej wymienić, a całość zaimpregnować, wymieniając i odtwarzając najbardziej zniszczone fragmenty. Wymienić pokrycie dachu – np. na przewidziana w projekcie papę gontową. Do wymiany kwalifikują się wszystkie instalacje. Uporządkowania wymaga otoczenie willi, a zieleń zachowania i odpowiedniej pielęgnacji. Bezwzględnie usunąć należy wysokie maszty zasłaniające elewację od strony placu Sprzymierzonych



widok  
od południa



widok od pa-wschodu





elewacja pd-wschodnia



widok od wschodu



wejście główne



elewacja pn-wschodnia



widok od północy



1. Miejscowość.....	SZCZECIN	4. Obiekt (nazwa jak w karcie)		5. Zawartość wkładki (nazwa materiału uzupełniającego)	
2. Gmina.....	Szczecin	WILLA, al. Wojska Polskiego 65		Fotografie	
3. Województwo.....	zachodniopomorskie				



klatka schodowa



okno parteru



nadproże okna I piętra

Wkładkę założył: mgr Maciej Słomiński, 10.1999 r.  
(imię, nazwisko, data)

Miejsce przechowywania negatywów: MKZ Szczecin





drzwi na klatce schodowej  
(parter)



balustrada schodów



kominek  
w sali I piętra



drzwi na klatce schodowej  
(I piętro)



1. Miejscowość.....	SZCZECIN	4. Obiekt (nazwa jak w karcie)	5. Zawartość wkładki (nazwa materiału uzupełniającego)
2. Gmina.....	Szczecin	WILLA, al. Wojska Polskiego 65	Fotografie
3. Województwo.....	zachodniopomorskie		



drzwi: na parterze



na I piętrze



wieżba dachowa

Wkładkę założył: mgr Maciej Słomiński, 10.1999 r.  
(imię, nazwisko, data)

Miejsce przechowywania negatywów: MKZ Szczecin