

1. Objekt

DOM MIESZKALNY /9/

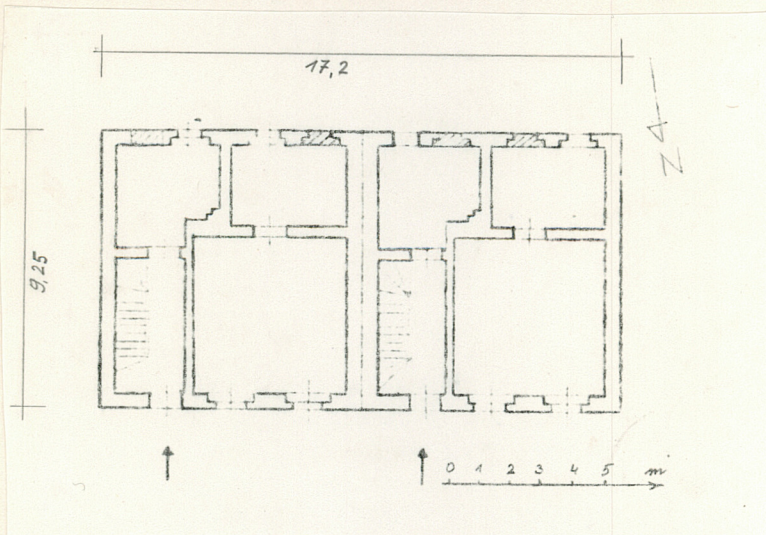
2. Czas powstania

1871

3. Miejscowość

S Z C Z E C I N

11. Zdjęcia rzut, przekrój, sytuacja, orientacja



4. Adres

ul. Wawrzyniaka 6d d. Neu  
Torney

nr hipoteczny

5. Przynależność administracyjna

województwo szczecińskie

gmina SZCZECIN pow. SZCZECIN

6. Poprzednie nazwy miejscowości

S T E T T I N

7. Przynależność administracyjna  
przed 1 VI 1975

województwo szczecińskie

powiat

8. Właściciel i jego adres

Miejskie Przedsiębiorstwo  
Gospodarki Mieszkaniowej  
ul. Drzymały 5 Szczecin

9. Użytkownik i jego adres

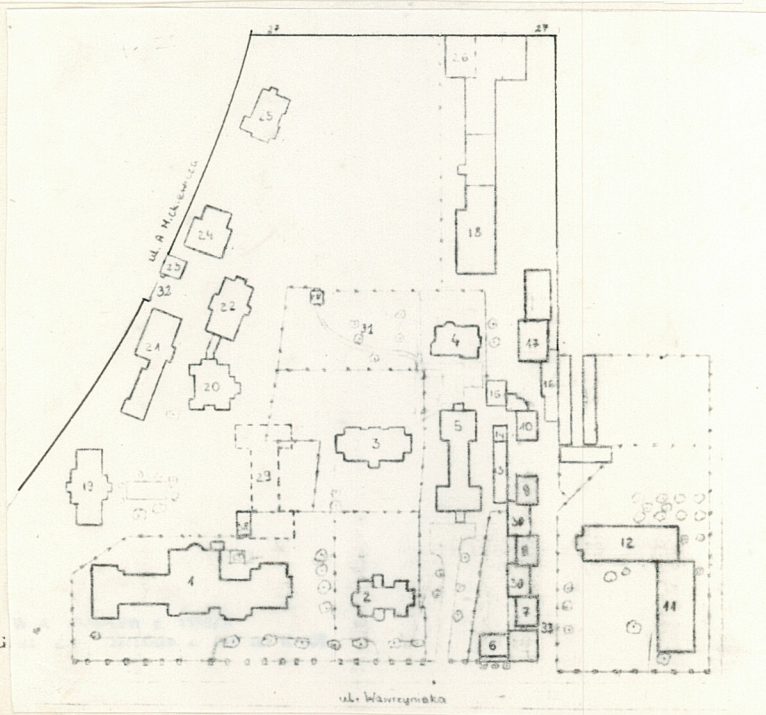
Spółka "Best - Bud" z o.o.  
Sz-n ul. Kwieńska  
tel 600-580

10. Rejestr zabytków

dominandy i biec

Nr A 1076

data





Zbudowany w 1871r. przez "West-end Stettin Bauverein auf Aktien". Spółka ta planowała wybudowanie dziesięciu budynków, po obu stronach wewnętrznej ulicy; powstało jednak tylko pięć domów, po południowej stronie.

W roku 1878 nadbudowano drugą kondygnację a w końcu stulecia budynek /przed rokiem 1900/ przeszedł na własność Zakładu Opiekuńczego "Betania". Od 1945r. jest własnością miasta. W 1989r. Miejskie Przedsiębiorstwo Gospodarki Mieszkaniowej wykwaterowało mieszkańców zachodniej części budynku /ze względu na zły stan techniczny/. W 1990r. budynek, wraz z pozostałymi trzema domami kolonii "Westendu" /czwarty, będący własnością prywatną, został całkowicie przebudowany/ wydzierżawiła spółka "Best - Bud".

**Sytuacja.** Wzniesiony po południowej stronie wewnętrznej drogi komunikacyjnej /Komunikationsweg/ wybiegającej prostopadle ze wschodniej pierzei ul. Wawrzyniaka, na północ od nowego oddziału męskiego "Betanii". Od wschodu przybudówka z okresu międzywojennego, mieszcząca garaż iskładzik, od południa niewielki ogródek, przylegający do muru "Betanii", od zachodu pierwszy z domków "Westend'u".

**Materiał, konstrukcja, technika.** Ściany ceglane, otynkowane. Stropy w trakcie frontowym drewniane, podłogi z desek, pokrytych wykładzinami podłogowymi; w drugim trakcie i w piwnicy betonowe posadzki. Więźba krokwiowo - płatwiowa, drewniana. Schody jednobiegowe, policzkowe, drewniane, bez balustrady. Okna skrzynkowe, cztero- i dwudzielne, drewniane. Drzwi płycinowe, drewniane, jednoskrzydłowe.

**Rzut.** Zbudowany na planie prostokąta, dwutraktowy, podzielony na dwie identyczne części /wschodnią i zachodnią/ stanowiące niezależne mieszkania. W trakcie północnym /frontowym/ obu mieszkań pokój mieszkalny i długa, wąska sień ze schodami, prowadzącymi na piętro, przedzielona ścianką na całej swej długości /po nadbudowaniu drugiej kondygnacji/. W trakcie południowym kuchnia /przebudowana na łazienkę w części wschodniej/ i sypialnia /przebudowana na kuchnię/ - po stronie zachodniej. Druga kondygnacja powtarza rzut pierwszej.

**Bryła.** Budynek dwukondygnacyjny z użytkowym poddaszem, podpiwniczony. Niski, dwuspadowy dach z szerokim okapem.

**Elewacje.** Frontowa dwukondygnacyjna, sześciosiowa; kondygnacje i partia poddasza oddzielone opaskami. Na poziomie pierwszej kondygnacji wąska blenda, dzieląca elewację na dwie części /co odpowiada podziałowi wnętrza/. W obu kondygnacjach ślady pierwotnych, jasnych tynków. W obu częściach otwór drzwiowy /od strony wschodniej/ i dwa okna; w drugiej kondygnacji trzy, umieszczone osiowo, okna. Elewacje: wschodnia i zachodnia gładkie, jedynie w partii poddasza dwa półkoliście zamknięte okna /do wschodniej dostawiona dobudówka/. Elewacja południowa dwukondygnacyjna, z nieregularnie rozmieszczonymi otworami. W pierwszej kondygnacji sześciosiowa, trzecie i szóste okno od wschodu zamurowane wtórnie/ w drugiej - ośmiosiowa /czwarte i ósme okno zamurowane/.

**Wnętrze.** Brak artykulacji architektonicznej. W dawnej kuchni, w południowo - wschodnim narożniku, w pierwszej kondygnacji ślady kafli na ścianach.

**Wyposażenie.** Brak wyposażenia pierwotnego. W niezamieszkałej części budynku zachowane resztki nieozdobnych pieców, pochodzących prawdopodobnie z lat dwudziestych.

**Instalacje.** Wodno-kanalizacyjna, elektryczna, gazowa, ogrzewcza /własny piec CO/.



<p>4. Kubatura</p> <p>542 m<sup>2</sup></p>	<p>15. Powierzchnia użytkowa</p> <p>234 m<sup>2</sup></p>	<p>16. Przeznaczenie pierwotne</p> <p>mieszkalne</p>	<p>17. Użytkowanie obecne</p> <p>mieszkalne</p>
<p>8. Prace budowlane i konserwatorskie, ich przebieg i dokumentacja</p>		<p>19. stan zachowania (fundamenty, ściany zewnętrzne, ściany wewnętrzne, sklepienia, stropy, konstrukcje dachowe, pokrycie dachu, wyposażenie i instalacje)</p> <p>Spękane ściany zewnętrzne i wewnętrzne, częściowo odbite tynki. Część krokwi dachu zbutwiała.</p>	
		<p>20. Najpilniejsze postulaty konserwatorskie</p> <p>Wzmocnienie ścian, remont dachu i zamknięcie okien w opuszczonej części budynku.</p>	



21. Akta archiwalne (rodzaj akt, numer i miejsce przechowywania)

Akta Nadzoru Budowlanego nr 6388  
Wojewódzkie Archiwum Państwowe w Szczecinie

22. Bibliografia

23. Źródła ikonograficzne i fotografia (rodzaj, miejsce przechowywania, sygnatury)

24. Uwagi różne

Rep. Nr 26.832-26.840

25. Opracował

tekst ..... Monika Frankowska 29 08 1990  
imię, nazwisko, data, podpis

plany, rysunki ..... Monika Frankowska 29 07 1990  
imię, nazwisko, data, podpis

zdjęcia fotogr. .... Monika Frankowska 29 07 1990  
imię, nazwisko, data, podpis

miejsce przechowywania negatywów ..... BSiDZ w Szczecinie

Karta po wypełnieniu podlega ochronie na podstawie przepisów prawa autorskiego

26. Adnotacje o inspekcjach, informacje o zmianach (daty, imiona i nazwiska wypełniających)

27. Załączniki