

A B C D E F G H I J K L Ł M N O P R S T U V W X Y Z

Nr

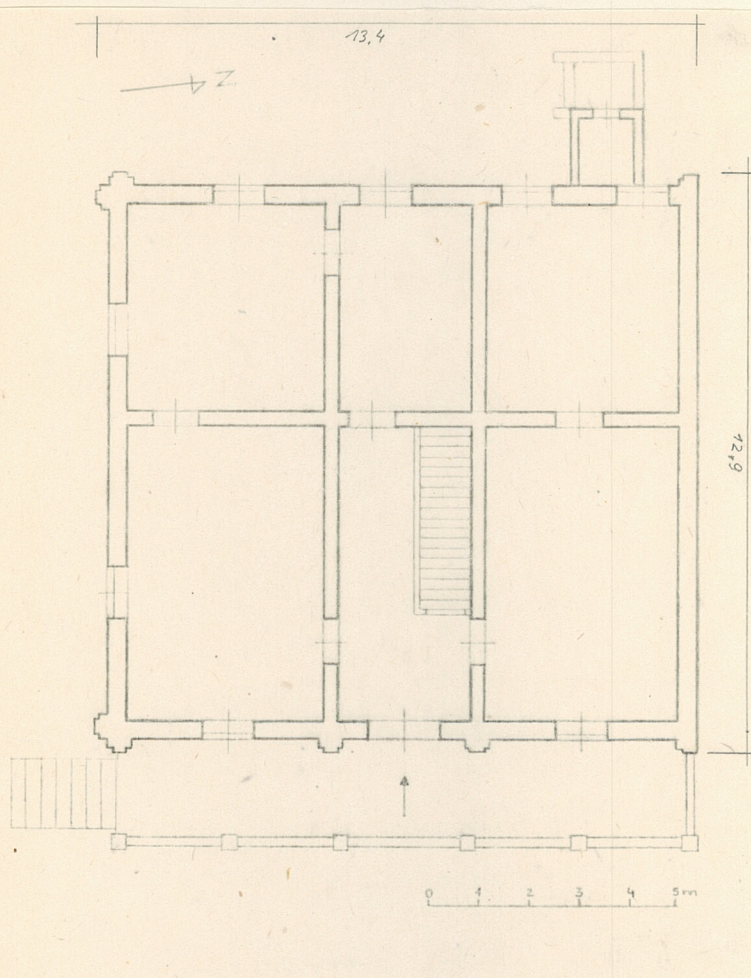
10305
ZACHODNIO-
POMORSKIE

1 Obiekt **DOM MIESZKALNY TZW. DOM INSPEKTORA W ZESPOLE ZAKŁADU OPIKUŃCZEGO**
"BETANIA" /6/

2 Czas powstania
ok. 1890

3 Miejscowość
S Z C Z E C I N

11 Zdjęcia rzut, przekrój, sytuacja, orientacja



4 Adres
ul. Wawrzyniaka 7
nr hipoteczny

5 Przynależność administracyjna
województwo **szczecińskie**
gmina **SZCZECIN** *po ul. SZCZECIN*

6 Poprzednie nazwy miejscowości
S T E T T I N

7 Przynależność administracyjna
przed 1 VI 1975
województwo **szczecińskie**
powiat

8 Właściciel i jego adres
**Miejskie Przedsiębiorstwo
Gospodarki Mieszkaniowej**

9 Użytkownik i jego adres



10 Rejestr zabytków

Nr **A 1076** data **20.06.19 08**

Wzniesiony około 1890r. na terenie Zakładu Opiekuńczego "Betania", początkowo jako dom mieszkalny. Około roku 1900 przeznaczony na oddział zakaźny a od 1911r. na dom inspektora. W okresie międzywojennym przebudowany / m.in. zmiana kształtu okien, zakrycie boniowania elewacji/. Po II wojnie światowej przejściowo zajęty przez wojska radzieckie, następnie przekazany MPGM.

Sytuacja. Usytuowany w północno - wschodniej części terenu "Betanii", obecnie w zachodniej pierzei ul. Wawrzyniaka. Od zachodu i południa otoczony niewielkim ogrodem; od północy przylega doń budynek mieszkalny wzniesiony na miejscu jednego z domków "Westend u".

Materiał, konstrukcja, technika. Wzniesiony z cegły otynkowany na kolor ciemnoszary /pierwotnie pokryty jasnym tynkiem, z boniowaniem/. Fundamenty ceglane, cokoł nieotynkowany. Stropy drewniane, belkowe, z trzcinowymi podsufitkami. Więźba stolcowa, drewniana. Dach kryty papą. Podłogi z desek, w piwnicy ceglana posadzka. Schody wewnętrzne drewniane, jednobiegowe, policzkowe. Schody zewnętrzne, prowadzące na ganek i schody do piwnicy betonowe, jednobiegowe z balustradami z metalowych rurek. Okna skrzynkowe, czterodzielne, drewniane /przemurowane w okresie międzywojennym/. Okna piwnic i wystawki krosnowe, dwudzielne, drewniane. Drzwi drewniane, płycinowe, jednoskrzydłowe. Drzwi wejściowe drewniane, płycinowe, dwuskrzydłowe, z nadświetlem; płyciny otoczone profilowanymi listwami. - Są to jedyne drzwi w tym budynku pochodzące z pierwotnego wyposażenia.

Rzut. Założony na rzuci prostokąta zbliżonego do kwadratu, dwutraktowy. Wnętrze rozplanowane na zredukowanym schemacie palladiańskim/sześciopolewym/. W obu traktach dwa pokoje równe wymiarami i rozdzielający je korytarz /w drugim trakcie przebudowany na łazienkę.

Bryła. Budynek jednokondygnacyjny, z użytkowym poddaszem, na wysokim cokole, w całości podpiwniczony. Nakryty dachem czterospadowym, kalenicowym; od wschodu wystawka /pośrodku elewacji/ nakryta dwuspadowym dachem, o osi prostopadłej do osi dachu budynku. Od wschodu dostawiony ganek.

Elewacje. Naroża wzmocnione lizenami, wyrastającymi ponad gzyms i zakończonymi dekoracyjnymi zwieńczeniami. Podobne lizeny flankują wejście. Ściana zwieńczona gzymsem konsolkowym. Okna i otwór drzwiowy otoczone opaskami. W wystawce trzy okna, zamknięte łukiem półkolistym. Do elewacji dostawiony ganek, równy wysokości cokołowi, ograniczony od wschodu ceglanym, otynkowanym murkiem, wysokości ok pół metra, wzmocnionym słupkami. Wejście na ganek od południa, pierwotnie od wschodu, schodami prowadzącymi wprost na ulicę. Elewacja południowa trójosiowa, zachodnia czteroosiowa; przy tej ostatniej zejście do piwnicy, nakryte płaskim dachem. Elewacja północna zasłonięta.

Wnętrze. W południowo zachodnim narożniku kuchnia /do 1980r. zachowany piec gazowo - węglowy z lat trzydziestych/.

Wyposażenie. Wyposażenia pierwotnego brak.

Instalacje: wodno - kanalizacyjna, elektryczna, gazowa, ogrzewcza /własny piec CO w piwnicy/.

14. Kubatura	15. Powierzchnia użytkowa	16. Przeznaczenie pierwotne	17. Użytkowanie obecne
540 m ³	180 m ²	mieszkalne	mieszkalne
18. Prace budowlane i konserwatorskie, ich przebieg i dokumentacja		19. stan zachowania (fundamenty, ściany zewnętrzne, ściany wewnętrzne, sklepienia, stropy, konstrukcje dachowe, pokrycie dachu, wyposażenie i instalacje) Fundamenty zawilgocone. Ze ścian zewnętrznych odpada tynk, odsłaniając pierwotne lico elewacji, z zachowanym boniowaniem. Ściany wewnętrzne w stanie dobrym; spękane i wyboczone. Stropy zarysowane; w korytarzu odpada podsufitka. Więźba spróchniała i zaatakowana przez drewnojady. Pokrycie w stanie dobrym.	
		20. Najpilniejsze postulaty konserwatorskie	

21. Ak'ta archiwalne (rodzaj akt, numer i miejsce przechowywania)

22. Bibliografia

23. Źródła ikonograficzne i fotografia (rodzaj, miejsce przechowywania, sygnatury)

Dep. N 26.832-26.870

24. Uwagi różne

25. Opracował

tekst Monika Frankowska 10 07 1990
imię, nazwisko, data, podpis

plany, rysunki Monika Frankowska 10 07 1990
imię, nazwisko, data, podpis

zdjęcia lotogr. Monika Frankowska 10 07 1990
imię, nazwisko, data, podpis

miejsce przechowywania negatywów BSiDZ Szczecin

Karta po wypełnieniu podlega ochronie na podstawie przepisów prawa autorskiego

26. Adnotacje o inspekcjach, informacje o zmianach (daty, imiona i nazwiska wypełniających)

27 Załączniki