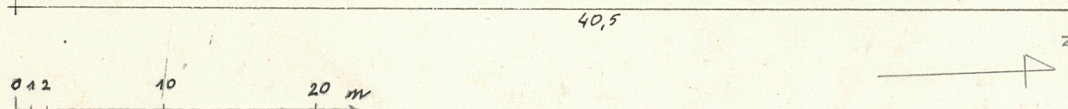
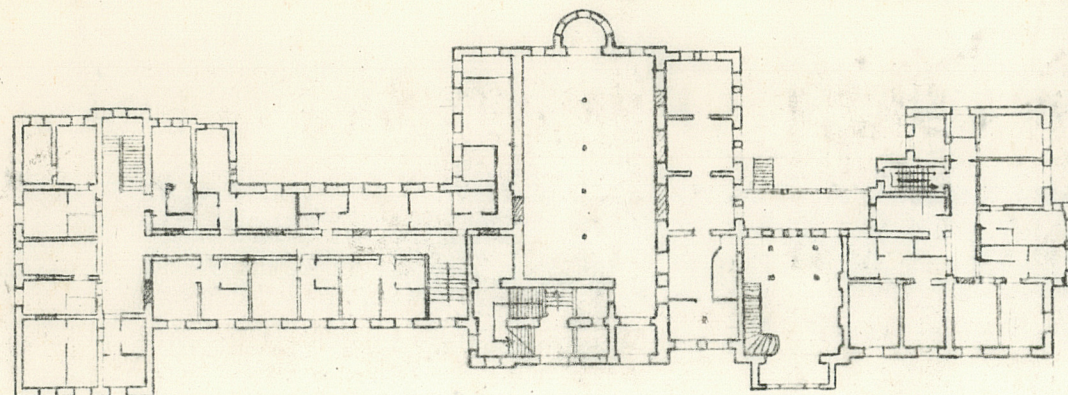


1 Obiekt
1016/1
DOM DIAKONIS I ZBOR EWANGELICKI W ZESPOLE ZAKLADU OPIEKUNCZEGO
"BETANIA" OB. DOM MIESZKALNY, CERKIEW, ZBOR ZIELONOŚWIĄTKOWY /1/
ok. polshokat.

2 Czas powstania
1866 - 1871

3 Miejscowość
S Z C Z E C I N

11 Zdjęcia rzut, przekroj, sytuacja, orientacja



Elewacja wschodnia.



Elewacja południowa



elewacja południowa.

4 Adres
ul.Wawrzyniaka 7, 7g
nr hipoteczny

5 Przynależność administracyjna
województwo szczecińskie
gmina SZCZECIN pow. SZCZECIN

6 Poprzednie nazwy miejscowości
S T E T T I N

7 Przynależność administracyjna
przed 1 VI 1975
województwo szczecińskie
powiat

8 Właściciel i jego adres
Miejskie Przedsiębiorstwo Gospodarki
Mieszkaniowej w Szczecinie
Polski Kościół Autokefaliczny
Kościół Zielonoświątkowy

9 Użytkownik i jego adres
Osoby fizyczne, wynajmujące
mieszkania MPGM
Polski Kościół Autokefaliczny
Kościół Zielonoświątkowy

10 Rejestr zabytków
Nr A 1076 data 20.06.1986

Wzniesiony w latach 1866 - 1871, jako główny budynek Zakładu Opiekuńczego "Betania", mieszczący zbor, jadalnię i dom diakonis. W 1905r. powiększono go o część północną /obecne północne skrzydło budynku/ przeznaczoną m.in. na mieszkania diakonis i aptekę. Nową część dostosowano skalą i sposobem dekoracji do starszej partii budynku.

W 1945r. przejęciowo zajęty przez wojska radzieckie, pełnił następnie rolę zboru ewangelicko - augsburskiego i budynku mieszkalnego. W 1960r. salę w północnym skrzydle przejął Kościół Zielonoświątkowy, odstępując ją następnie Świeckiemu Ruchowi Misyjnemu "Epifania", w tym samym czasie zajmując dawną jadalnię /w środkowym ryzalicie /. Salę zboru przejął po Kościele Ewangelicko - Augsburgskim Polski Kościół Autokefaliczny.

Sytuacja. Położony w południowo - wschodniej części terenu "Betanii", na luźno zadrzewionej działce, ograniczonej od wschodu żywopłotem i metalową siatką, a z pozostałych stron - ogrodzeniami sąsiednich parceli. Sąsiaduje od zachodu ze starym oddziałem kobiecym, od północy z domem pastora. Od wschodu utwardzony parking, z wjazdem od ul. Wawrzyniaka.

Materiał, konstrukcja, technika. Ściany z cegły, nieotynkowane. Okna wieży i środkowego ryzalitu, fryzy oraz dekoracje północnego ryzalitu ze sztucznego kamienia i terakoty. Stropy drewniane, belkowe. W piwnicach pod środkowym ryzalitem sklepienia odcinkowe, z cegły układanej w opus spicatum. W drugiej kondygnacji środkowego ryzalitu odkryta więźba w dawnym zborze, w nawie głównej i niskie sklepienie krzyżowe w nawie bocznej. W klatkach schodowych w północnym i południowym ryzalicie sklepienia odcinkowe. Więźba krokwiowo - płaskowa, nad środkowym ryzalitem stolcowa, odkryta. Dach kryty papą. W części mieszkalnej podłogi z desek i posadzki betonowe /w korytarzach/. W środkowym ryzalicie posadzki z płytek terakotowych. Schody w północnym i południowym ryzalicie ceglane, otynkowane, dwubiegowe, ze spocznikiem. W południowym skrzydle wbudowane w dawne pomieszczenie mieszkalne betonowe, dwubiegowe schody ze stalową balustradą. W środkowym ryzalicie schody łamane, trójbiegowe, betonowe, wbudowane w wieżę. W sali w północnym skrzydle schody drewniane, dwubiegowe z drewnianą, tralkową balustradą. Okna części mieszkalnych skrzynkowe, prostokątne, zamknięte łukiem odcinkowym, w północnym skrzydle sześciocienne a w południowym czterocienne. W środkowym ryzalicie od wschodu okno biforiale, z kamiennymi podziałami; pozostałe okna zamknięte półkoliście, przeszklone witrażami. W wykuszu w północnym skrzydle okna zamknięte półkoliście, w szczycie okno cyrklaste. Drzwi w częściach mieszkalnych drewniane, jednoskrzydłowe, płytowe. W środkowym ryzalicie drzwi wejściowe drewniane, płycinowe. Drzwi wejściowe do sali w północnym skrzydle drewniane, płycinowe, dwuskrzydłowe.

Rzut. Budynek pierwotnie na rzucie zbliżonym do litery H. Obecnie trójryzalitowy, z wykuszem w północnym skrzydle od wschodu i ryzalitem od północy. W pierwszej kondygnacji ryzalitu środkowego dwunawowa sala, zajmująca całą głębokość ryzalitu oraz dwa rzędy pomieszczeń po obu jej stronach /pierwotnie otwierających się do wnętrza sali odcinkowymi arkadami/. W drugiej kondygnacji sala dawnego zboru, jednonawowa, z nawą boczną od północy. Część południowa pierwotnie półtoratraktowa /szeroki korytarz i przylegający doń od wschodu rząd pomieszczeń/. Część północna rozplanowana podobnie, jedynie w południowej części sala zajmująca całą głębokość skrzydła. Od zachodu dostawiony do skrzydła północnego zadaszony ganek. W przyziemiu wschodniej elewacji środkowego ryzalitu tójprześlowy portyk, w środkowej części zamurowany. Do południowej elewacji środkowego ryzalitu, w jej zachodniej części dostawiona dwukondygnacyjna dobudówka. Główne ciągi komunikacyjne stanowiły pierwotnie korytarze w północnej i południowej części budynku, połączone klatkami schodowymi, obecnie zastąpione węższymi korytarzami, poprowadzonymi wzdłuż osi budynku.

Bryła. Budynek trójkondygnacyjny /południowa część pierwotnie dwukondygnacyjna/ z użytkowym poddaszem. W środkowym ryzalicie dwie kondygnacje /sala zboru zajmuje dwie kondygnacje/. Sala w północnym skrzydle dwukondygnacyjna. Budynek w całości podpiwniczony; wysoki cokół przepruty oknami piwnic. Korpus nakryty niskim, dwuspadowym dachem, ryzality - podobnymi dachami o osi prostopadłej do kalenicy dachu korpusu. Wieża i ryzalit północny nakryte dachami czterospadowymi, absyda dachem półstożkowym. Ganek i dobudówka przy środkowym ryzalicie przykryte dachami pulpitowymi.

<p>4. Kubatura</p> <p>16000 m³</p>	<p>15. Powierzchnia użytkowa</p> <p>3900 m² /powierzchnia zabudowy 1100m²/ powierzchnia dawnego zboru 190 m²</p>	<p>16. Przeznaczenie pierwotne</p> <p>mieszkalne i sakralne</p>	<p>17. Użytkowanie obecne</p> <p>mieszkalne i sakralne</p>
<p>8. Prace budowlane i konserwatorskie, ich przebieg i dokumentacja</p> <p>W 1970r. przebudowano oba skrzydła budynku /dawne cele dia- konis/ na mieszkania, dzieląc pomieszczenia /również dawny korytarz/ dodatkowymi ściankami. Nowy ciąg komunikacyjny stwo- rzono przebijając ściany pomieszczeń i tworząc nowy korytarz, biegnący wzdłuż południowej ściany starego. Gmina kościoła Zielonoświątkowego wyremontowała salę w północ- nym skrzydle a po przejęciu dawnej jadalni również i to po- mieszczenie. W 1988r. parafia prawosławna przeprowadziła remont zajmowanej przez siebie sali dawnego zboru; w tym czasie powstały oba /w /w nawie bocznej i głównej/ ikonostasy, wykonane przez stola- rza M. Bosaka.</p>		<p>19. stan zachowania (fundamenty, ściany zewnętrzne, ściany wewnętrzne, sklepienia, stropy, konstrukcje dachowe, pokrycie dachu, wyposażenie i instalacje)</p> <p>Fundamenty zawilgocone /co powoduje zagrzybienie ścian, przede wszystkim w południowym ryzalicie/. Nieznaczne ubytki lica ścian zewnętrznych. Okna trzeciej kondygnacji w skrzydle południowym nie zostały do- stosowane kształtem do oryginalnych okien niższych kondygnacji. Część dekoracji elewacji - przede wszystkim elementy ceramiczne i kamienne - wykruszona. Ściany wewnętrzne, stropy i więźba w stanie zadowalającym. Wnętrza środkowej części budynku, znajdujące się w rękach wymie- nionych wyżej kościołów bardzo dobrze utrzymane. Wieża w stanie złym /uszkodzone elementy dekoracji, wykruszone narożniki, brak osłony przed działaniem czynników atmosferycz- nych/.</p> <p>20. Najpilniejsze postulaty konserwatorskie</p> <p>Remont części budynku należącej do MPGM /m in. osuszenie piwnic i konserwacja dekoracji/. Remont wieży /uzupełnienie ubytków lica ścian, zabezpieczenie istniejących i rekonstrukcja zniszczonych elementów dekoracji, zamknięcie okien/.</p>	

21. Akta archiwalne (rodzaj akt, numer i miejsce przechowywania)

Akta Nadzoru Budowlanego nr 7895
Archiwum Państwowe w Szczecinie

22. Bibliografia

23. Źródła ikonograficzne i fotografia (rodzaj, miejsce przechowywania, sygnatury)

dyg. Nr 26.832-26.840

24. Uwagi różne

25. Opracował

tekst.....Rafał Makala 5 08 1990
imię, nazwisko, data, podpis

plany, rysunki.....Rafał Makala 5 08 1990
imię, nazwisko, data, podpis

zdjęcia fotogr.....Rafał Makala 5 08 1990
imię, nazwisko, data, podpis

miejsce przechowywania negatywów.....BSiDZ Szczecin

Karta po wypełnieniu podlega ochronie na podstawie przepisów prawa autorskiego

26. Adnotacje o inspekcjach, informacje o zmianach (daty, imiona i nazwiska wypełniających)

27. Załączniki

1. Miejscowość

SZCZECIN

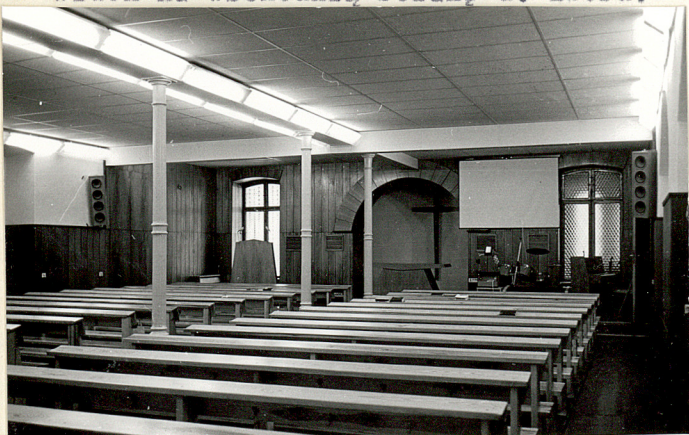
2. Obiekt (nazwa jak w karcie)

DOM DIAKONIS I ZBÓR
W Z.O. "BETANIA"

3. Zawartość wkładki (nazwa obiektu lub materiału uzupełniającego)

Dokończenie opisu.
Zdjęcia fotograficzne.

Widok na wschodnią ścianę d. zboru.



Dawna jadalnia.

Elewacje. Wykonane z cegły ceramicznej, uzupełnione białymi elementami dekoracyjnymi. Okna poszczególnych kondygnacji umieszczone osiowo. Cokół oddzielony prostą, ceglana opaską, pierwsza kondygnacja uproszczonym, wyprowadzonym w cegle belkowaniem. Korona muru zwieńczona belkowaniem z rozetkowym fryzem. Podziały poziome identyczne w części z pierwszej i z drugiej fazy. Pod oknami elewacji wschodniej i północnej fryzy z romboidalnych płytek z rozetkami. Największy nacisk położono na dekorację środkowego ryzalitu, mieszczącego zbór. Naroża akcentowane lizenami, korona muru zwieńczona gzymsem konsolkowym, okna w uskokowych obramieniach. Filary portyku dźwigają półkoliste łuki, obramowane szerokimi listwami. W międzyłuczach terakotowe medaliony z główkami putti. Środkowy łuk /z postumentem pośrodku/zamurowany, dwa pozostałe - zamknięte drzwiami. Absyda podzielona opaskami, na poziomie drugiej kondygnacji ozdobiona trzema krzyżami w plecionkowych obramieniach. Elewacja wieży opracowana podobnie; czwarta kondygnacja obramowana lizenami dźwigającymi belkowanie, przepruta wielkimi, biforialnymi oknami, poniżej których umieszczono tarcze zegara. Czwarta kondygnacja ryzalitu północnego opracowana podobnie: na narożach lizeny, dźwigające gzyms konsolkowy; okna zamknięte szerokim łukiem półkolistym, w szerokim obramieniu. Dach ganku przy zachodniej elewacji północnego skrzydła wsparty na konstrukcji ze stalowych słupków, połączonych koszowymi łukami, mającej wyraźnie secesyjny charakter.

Wnętrze. W części mieszkalnej wnętrza w znacznej mierze przekształcone. Sala w pierwszej kondygnacji środkowego ryzalitu pełniła pierwotnie funkcję jadalni. W piwnicy poniżej długą, wąską salą, połączoną odcinkowymi arkadami z dawną kuchnią /zachowana dawna posadzka/. W dawnym zborze, zajmującym drugą i trzecią kondygnację, od zachodu drewniana empora, wsparta na czterech drewnianych słupach, dźwigających sosręb, na którym ułożono legary. Słupy, sosręb i legary fazowane na narożach, zastrzały wycięte w ozdobny prpfil. Balustrada płytowa, wtórna. Ściany podzielone lizenami na pięć przęseł. W połowie wysokości ściany gzyms. Więźba odkryta, ozdobiona wiszarami. W zachodniej ścianie łuk tęczowy ujęty w malarskie obramienie. Między oknami, w czwartym /licząc od zachodu/ przęśle na obu ścianach freski /fresco secco/przedstawiające "chrystusa niosącego krzyż"/na ścianie północnej/ oraz "Chrystusa rozmawiającego z dziećmi"/na południowej/wykonane w czasie remontu w 1988r. Pod gzymsem wypisana cyrylicą, w języku rosyjskim modlitwa "Ojciec nasz", poniżej krawca cytaty z "Ewangelii". Jana a na czole łuku tęczowego fragment modlitwy eucharystycznej /wykonane w 1988r./. Ściany utrzymane w kolorze białym, lizeny, empora i więźba dachowa pomalowane na brązowo. W oknach wszystkich ścian - prócz wschodniej - witraże /monochromatyczne, uzupełniane czerwienią i błękitem/ornamentalne, z użyciem form neoromańskich. Sala w północnym skrzydle z emporą w części zachodniej; ściany pokryte do wysokości ok. 2 metrów boazerią.

Wyposażenie. Brak wyposażenia pierwotnego. W dawnym zborze wrota ikonostasu i dwa boczne ołtarze dziewiętnastowieczne, neobarokowe.

Wkładkę założył: Rafał Makoła 5 08 1990

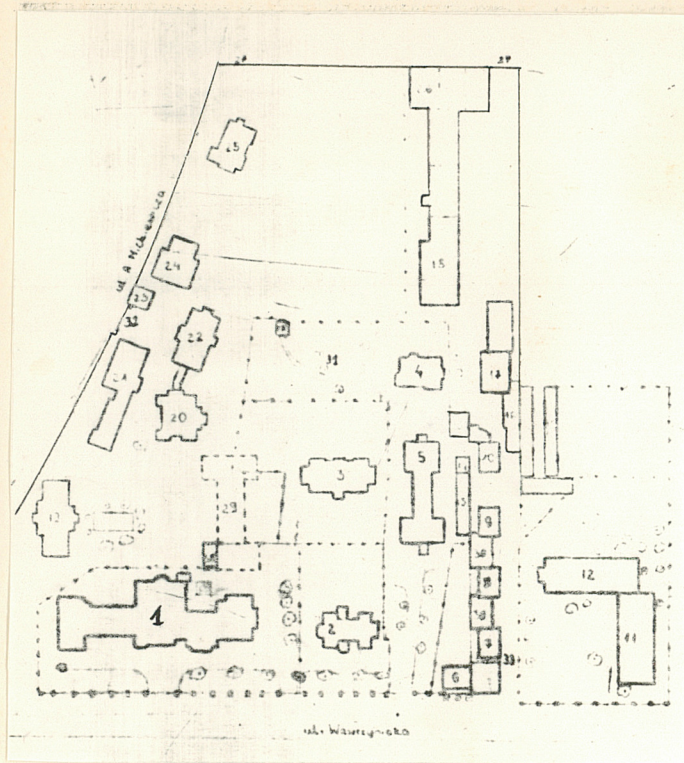
(imię, nazwisko, data)

5BS1DZ99CSzczecin

Miejsce przechowywania negatywów:

jed. W.A. Olsztyn z. 135/S
OZGraf. Z.P. Ostróda z. 676 n. 40 000

Wzór ODZ 1978 r.



1. Miejscowość

S Z C Z E C I N

2. Obiekt (nazwa jak w karcie)

DOM DIAKONIS I ZBÓR
w Z.O. "BETANIA"

3. Zawartość wkładki (nazwa obiektu lub materiału uzupełniającego)

Zdjęcia fotograficzne.



Ryzalit północny.



Środkowy ryzalit.



Wykusz, elewacja wschodnia.



Empora w dawnym zborze.

Wkładkę założył: Rafał Makala 5 08 1990
(imię, nazwisko, data)

Miejsce przechowywania negatywów: BSiDZ Szczecin
jed. W.A. Olsztyn z. 135/S
OZGraf. Z.P. Ostróda z. 676 n. 40 000

Wzór ODZ 1978 r.