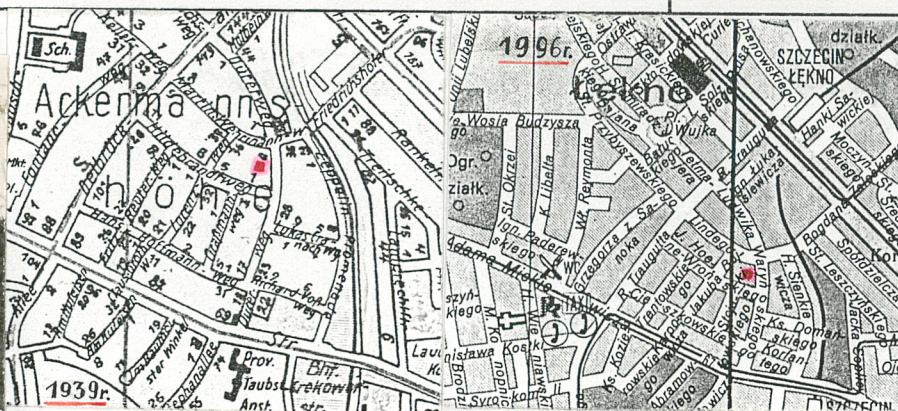


1. Obiekt
WILLA

2. Czas powstania
1910-1911

3. Miejscowość
SZCZECIN

11. Zdjęcia, rzut, przekrój, sytuacja, orientacja



4. Adres ul. Ludwika Waryńskiego 7
71-310 Szczecin

nr hipoteczny

5. Przynależność administracyjna

województwo szczyecińskie
Szczecin

gmina

6. Poprzednie nazwy miejscowości
Stettin

7. Przynależność administracyjna
1 VI 1975

województwo szczyecińskie
Szczecin

powiat

8. Właściciel i jego adres

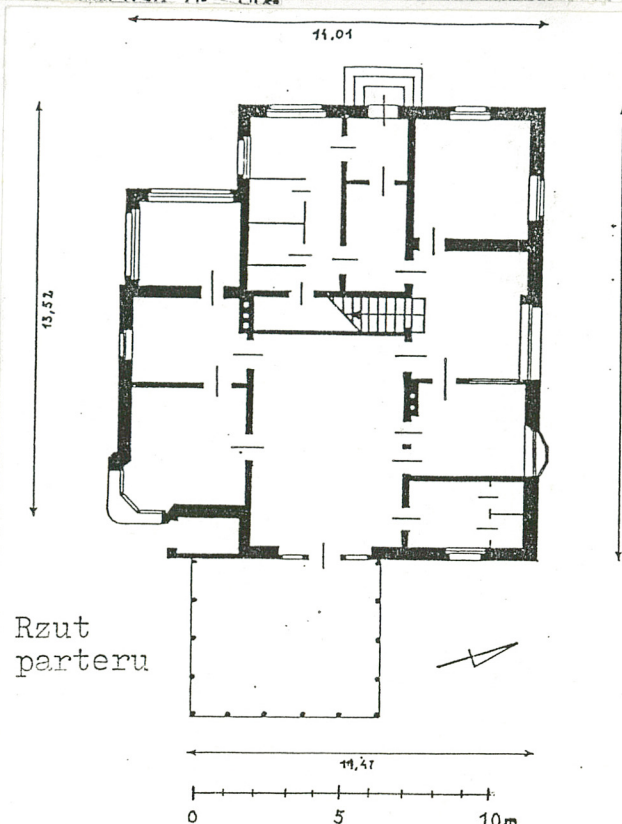
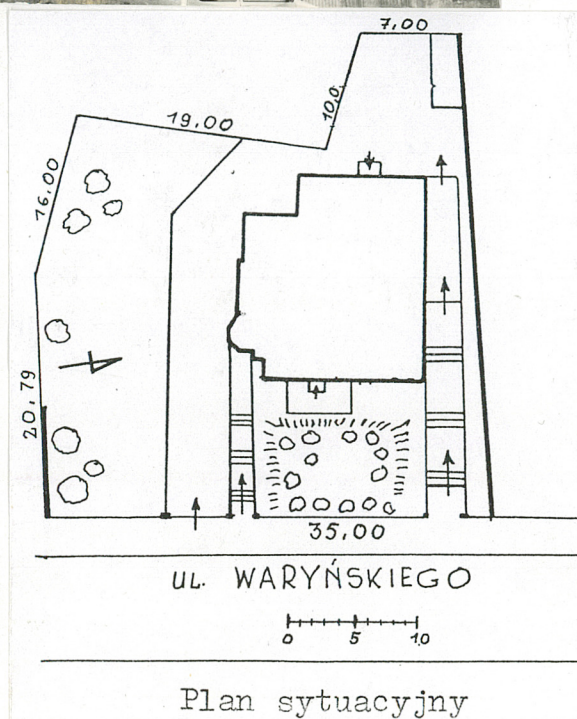
Gmina Miasto Szczecin
Zespół Opieki Zdrowotnej nr 3
ul. Wincentego Pola 6, 71-342 Szczecin

9. Użytkownik i jego adres

Przychodnia Rejonowa nr 4
Poradnia Dzieciątka
ul. Waryńskiego 7, 71-310 Szczecin

10. Rejestr zabytków

Nr data



12. Autorzy, historia obiektu, określenie stylu

Willa przy obecnej ul. Waryńskiego (przed 1945r. Dürer - Weg) nr 7 powstała na terenie dzielnicy zwanej Ackermannshöhe, to zn. Wzgórze Ackermanna. Nazwę tę nadano dla uczczenia postaci nadburmistrza Szczecina urzędującego w latach 1907-1931, sama zaś dzielnica powstała ok. 1910r. i była realizacją idei miasta ogrodu. Działkę przy obecnej ul. Waryńskiego 7 nabył od miasta księgarz Johann Burmeister, prowadzący swą księgarnię przy Elisabethstrasse (obecnie ul. Kaszubskiej) 53. Dnia 19.11.1910r. wystąpił on do policji budowlanej, z prośbą o zezwolenie na budowę willi. Dnia 22.11.1910r. naniesiono w terenie linię zabudowy, a 28 listopada tegoż roku wydano zezwolenie na budowę. Projekt, utrzymany w formach wczesnego modernizmu i zbliżony do rozwiązań propagowanych przez stowarzyszenie „Deutscher Werkbund” sporządził szczeciński architekt Rudolf Gille. Już 22 grudnia 1910r. dokonano odbioru fundamentów willi, a 12 lutego 1911r. zatwierdzono projekt kanalizacji i ogrodzenia. Ogrodzenie to stanowił od strony ulicy parkan o murowanych słupach, zaś od strony sąsiednich działek - mur z owalnymi otworami. Dnia 20 września 1911r. zgłoszono willę do odbioru końcowego, do którego przystąpiono 20.10.1911r. Komisyjne sprawdzenie wykonanych prac skończyło się licznymi uwagami. Po usunięciu usterek ostatecznego odbioru budynku dokonano 31.10.1911r. Wkrótce potem, 2.11.1911r. zatwierdzono projekt tarasu przed willą, którego odbioru dokonano 20 listopada tego samego roku. Dnia 20.11.1920r. właścicielką willi została żona po Johannie Burmeistrze, Elisabeth, z. domu Lange. Wartość - posesji określono wówczas na 40.000 M. Na początku lat 30-tych XXw. oprócz pani Burmeister, która zajmowała parter, na piętrze domu zamieszkał radca konsystora Hans Ulrich. Prawdopodobnie w 1933r. właścicielem posesji stał się Ernst Jarmer, wysoki urzędnik prowincji, zamieszkały przy obecnym pl Orla Białego (Rossmarlit) 1, a później przy obecnej ul. Szymanowskiego (Beethovenstrasse) 2-4. Nowy właściciel dokonał w budynku pewnych przeróbek. Dnia 7 sierpnia 1933r. wystąpił do władz budowlanych z prośbą o zezwolenie na dostawienie przybudówki w narożniku pn-wsch oraz na przebudowę poddasza polegającą na adaptacji części strychu na pokoje gościnne (od frontu).

c.d. Załącznik nr 1

13. Opis (sytuacja, materiał i konstrukcja, rzut, bryła, elewacje, wnętrze, wyposażenie, instalacje)

Sytuacja. Willa położona w północno - zachodniej części miasta, przy głównej ulicy osiedla zwanego przed 1945r. Wzgórzem Ackermanna (Adcermanns - Höhe - dziś część Pogodna). Usytuowana na wzniesieniu, zwrócona fasadą w kierunku pn-wsch. Teren willi graniczy od pd i zachodu z parcelą, na której usytuowana jest dawna willa Lenznera (obecnie Miejska Biblioteka Publiczna) przy ul. Hoehne - Wronskiego 1. Wokół willi ogród porośnięty od strony ulicy cisami i tujami. Parcela ogrodzona obenie od strony ulicy parkanem żelaznym od strony pd i zach - siatką drucianą (z wyjątkiem krótkiego odcinka muru dochodzącego do ulicy wzdłuż pd granicy działki), zaś od północy - starym, betonowym murem. Dojazd do budynku od strony ulicy wzdłuż elewacji południowej. Po stronie pn - schody.

Materiał, konstrukcja, technika. Budynek murowany, otynkowany, z zewnątrz i wewnątrz.

Ściany - ceglane, na zaprawie wapienno - cementowej, w piwnicach zewnętrzne o grubości 51 i 38 cm, wewnętrzne 38 i 25 cm, na parterze - zewnętrzne 38, wewnętrzne 25 cm, na piętrze - ściany nośne częściowo w konstrukcji ryglowej, o grubości 25 cm, na zewnątrz w większej części obite gontem, ścianki działowe - 12 i 6,5 cm.

Stropy - nad piwnicą typu Kleina płaskie, nad parterem, I piętrzem i poddaszem drewniane, złożone z belek, podsufitki, ocieplenia i ślepej podłogi.

Więźba dachowa - kleszczowo - płatwiowa.

Dach - w części głównej pokryty dachówką karpiówką układaną w „koronkę”, w części bocznej (zachodniej) - papą.

Posadzki, podłogi - w piwnicach betonowe, na parterze w dawnej sieni (obecnie poczekalni) lastriko, w hallu (dziś również poczekalni) - terakota, w pozostałych pomieszczeniach - linoleum, na podłogach białych.

Schody - wewnętrzne drewniane, jednobiegowe z drewnianymi balustradami i poręczami. Na zewnątrz budynku - schody betonowe przed wejściem tylnym.

Drzwi - płycinowe, głównie z okresu powojennego.

Okna - skrzynkowe, dwudzielne, z niepodzielną częścią nad śłemeniem. W elewacji północnej okno wykuszowe, oraz nowe okno zespolone (w miejscu dawnego wejścia).

Rzut. Budynek wzniesiony na nieregularnym rzucie o układzie zbliżonym do trzytraktowego, zniekształconym przez dobudówki od strony zachodniej.

Bryła - budynek dwukondygnacyjny, częściowo podpiwniczony (w ok. 30%) z poddaszem. Główna część willi nakryta wysokim dachem dwuspadowym o kalenicy równoległej do fasady, frontowy ryzalit osobnym dachem dwuspadowym, przybudówki od strony zachodniej - dachami pulpitowymi. Bryła stosunkowo regularna, rozcłonkowana poprzez silne wysunięcie frontowego ryzalitu. Proporcje budynku wysmukłe, podkreślone usytuowaniem na wzniesieniu. W okresie powojennym, zniekształcona przez dobudówki od strony zachodniej i zadaszeniem przed elewacją frontową.

Elewacje - pozbawione bogatszego detalu architektonicznego. W górnych partiach urozmaicone poprzez pokrycie gontem (szczyty, pd część fasady i pd elewacja boczna), lub wyeksponowanie konstrukcji ryglowej (pn część fasady i pn elewacja boczna). Na osi fasady ryzalit mieszczący główne, obecnie osłonięte zadaszeniem wejście do budynku. Nad wejściem - trójboczny wykusz, na wysokości I piętra otwarty oknami, w szczycie obity gontem. W południowej części fasady, pomiędzy ryzalitem, a korpusem głównym usytuowany drewniany podcień osłaniający wejście do piwnicy. Obok, w pd-wsch narożniku budynku - trójboczne okno wykuszowe. W północnej części fasady dolna kondygnacja zryzalitowana, zrównana z licem ryzalitu, pierwotnie zwieńczona tarasem o dekoracyjnym drewnianym parapecie. Południowa elewacja boczna na wysokości I piętra i szczytu obita gontem i podzielona poziomymi uskokami, akcentującymi poziomy poszczególnych kondygnacji. Na wysokości I piętra dwa okna, wyżej - w szczycie para połączonych okien, nad nimi - małe okienko strychu. W północnej elewacji bocznej, w kondygnacji parteru - trójboczne okno wykuszowe w ryglowej ścianie piętra - trzy okna. Obity gontem szczyt - opracowany analogicznie jak w elewacji północnej. Elewacja tylna zniekształcona przybudówkami - parterową, dostawioną do części północnej i mieszczącą zadaszone wejście oraz piętrową - położoną od południa.

c.d. Załącznik nr 1

14. Kubatura 1.481 m ³	15. Powierzchnia użytkowa 363,4 m ²	16. Przeznaczenie pierwotne budynek mieszkalny	17. Użytkowanie obecne przychodnia zdrowia
18. Prace budowlane i konserwatorskie, ich przebieg i dokumentacja <ul style="list-style-type: none"> • po 1953r. - adaptacje budynku do potrzeb przychodni • po 1972r. - remont i dalsze prace adaptacyjne - wykonanie zadaszeń nad wejściem od frontu oraz od strony zachodniej, wykonanie podjazdu z murami oporowymi od strony ulicy, remont elewacji, adaptacje pomieszczeń. (Projekt techniczno - roboczy budynku Poradni dla Dzieci przy ul. Wawrzyniaka 7 w Szczecinie. Autorzy: mgr inż Jan Habura, Szczecin 8.08.1972. Projekt wykonany w Zespole Usług projektowych przy Wydziale Budownictwa Urbanistyki i Architektury przy Prezydium MRN w Szczecinie, dostępny w 202 nr 3) • lata 90-te XXw. - przełożenie pokrycia dachu, impregnacja więźby dachowej. 		19. Stan zachowania (fundamenty, ściany zewnętrzne, ściany wewnętrzne, sklepienia, stropy, konstrukcje dachowe, pokrycie dachu, wyposażenie i instalacje Stan fundamentów i murów budynku dobry. Stropy piwnic i parteru w stanie dobrym. Strop I piętra częściowo zniszczony, nad jednym z gabinetów lekarskich silnie ugięty. Więźba dachowa w dobrym stanie, zaimpregnowana podczas ostatniego remontu. Pokrycie dachu przełożone, wykazuje niewielkie nieszczelności. Gont pokrywający szczyty i górne części elewacji częściowo spróchniały. Tynk elewacji zabrudzony. Stolarka okienna - częściowo nieszczelna. Schody wewnętrzne w stanie dobrym. Instalacje wodociągowe w złym stanie (niedawno wymienić musiano jeden z pionów). Instalacja c.o. w stanie złym, rury zwężone przez odkładający się kamień, grzejniki częściowo niesprawne.	
		20. Najpilniejsze postulaty konserwatorskie Budynek wymaga remontu. Konieczna jest wymiana stropu nad częścią, lub całością pomieszczeń I piętra. Jeśli dojdzie do skutku projektowana wymiana stropów nad pozostałymi kondygnacjami - pamiętać należy o zachowaniu formy obecnej klatki schodowej z jej drewnianymi balustradami. Należy zachować dawną bryłę budynku oraz jego stare elewacje. Pożądana jest zmiana formy dachu nad przybudówkami z tyłu budynku oraz usunięcie lub zmiana formy zadaszeń nad oboma wejściami. Należy bezwzględnie zachować ceramiczne pokrycie dachu (z ewentualną wymianą dachówki) oraz pokrycie gontowe w górnych częściach elewacji, w którym należy wymienić spróchniałe gonty, pozostawiając te które zachowały się w dobrym stanie. Przy ewentualnej wymianie stolarki okiennej należy zastąpić ją oknami drewnianymi o dawnej formie, pamiętając zwłaszcza o zachowaniu formy okien wykuszowych - w narożniku pd - wsch oraz w elewacji pn. Odnowienia wymagają elewacje i wnętrza willi, zaś wymiany instalacje wodno - kanalizacyjna i c.o. i prawdopodobnie elektryczna.	

21. Akta archiwalne (rodzaj akt, numer i miejsce przechowywania)
Archiwum Państwowe w Szczecinie, Akta miasta Szczecina, Policja Budowlana, sygn. 8517

22. Bibliografia
Książki adresowe Szczecina (Stettiner Adressbücher) z lat 1910-1943

23. Źródła ikonograficzne i fotografia (rodzaj, miejsca przechowywania, sygnatury)
Projekty elewacji w aktach - patrz pkt 21

24. Uwagi różne

- Inwentaryzacja budowlana, gł. projektant inż. F. Matulaniec, autor- technik Zdzisław Alama. Wykonana w Biurze Studiów i Projektów Handlu Wewnętrznego i Usług, Warszawa, Oddział w Zielonej Górze, ul. Nowotki 28, Zielona Góra 1988 (w ZOZ nr 3)
- Orzeczenie techniczne - ustalenia możliwości i opłacalności adaptacji budynku przychodni dla dzieci, ul. Waryńskiego 7, Autor inż. Jan Dziki, Szczecin 1969 (w ZOZ nr 3)

25. Opracował

mgr Maciej Słomiński, grudzień 1996 *M. Słomiński*

tekst
imię, nazwisko, data, podpis

mgr Maciej Słomiński na podstawie inwentaryzacji z 1988r., grudzień 1996r.
plany, rysunki
imię, nazwisko, data, podpis

mgr Maciej Słomiński, grudzień 1996 *M. Słomiński*
zdjęcia, fotografie
imię, nazwisko, data, podpis

miejsce przechowywania negatywów MKZ Szczecin.

Karta po wypełnieniu podlega ochronie na podstawie przepisów prawa autorskiego

26. Adnotacje o inspekcjach, informacje o zmianach (daty, imiona i nazwiska wypełniających)

27. Załączniki

2 Wkładki ze zdjęciami

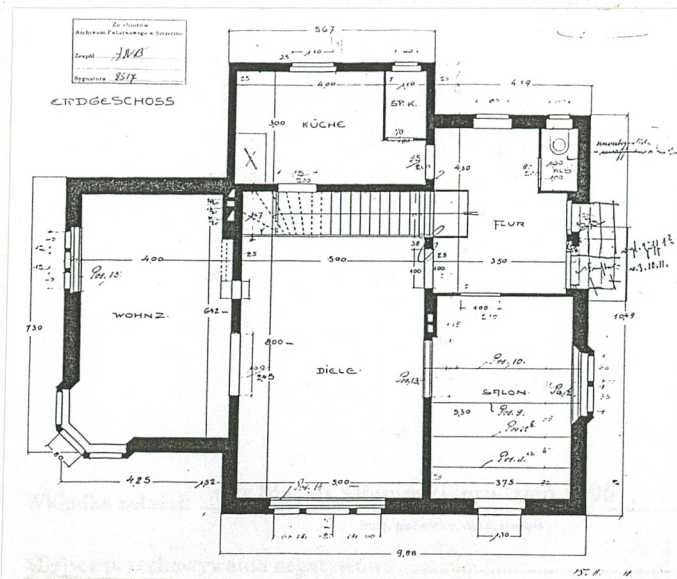
1. Miejscowość Szczecin	2. Obiekt (nazwa jak w karcie) Willa ul. Waryńskiego 7	3. Zawartość wkładki (nazwa obiektu lub materiału uzupełniającego) c.d. pkt 12 i 13
----------------------------	--	--

c.d. pkt 12

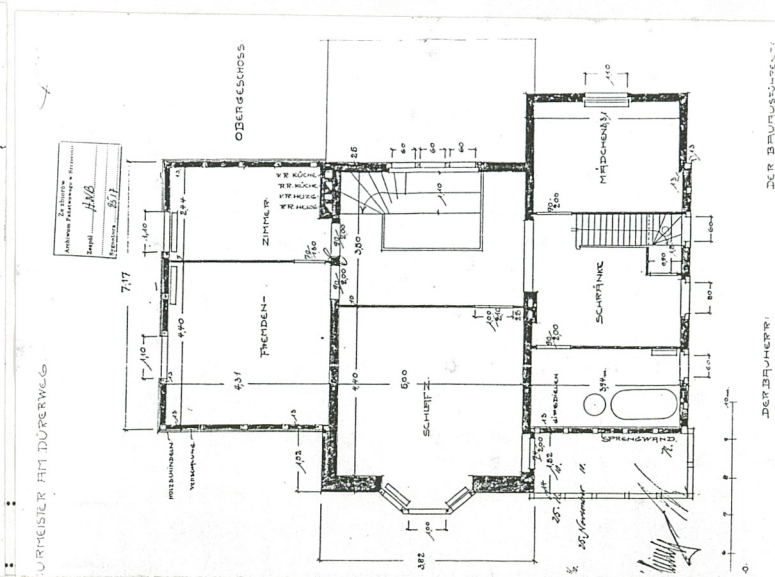
Projektantem tych zmian był architekt Kubiss. Zezwolenie na prace budowlane uzyskano 16.08.1933r., 30 sierpnia 1933r. zgłoszono budynek do odbioru w stanie surowym, a 29 września do odbioru końcowego, którego jednak dokonano dopiero 5.02.1934r. Już w 1935r. wśród mieszkańców willi wymieniony jest kupiec Kurt Kittel, który stał się właścicielem posesji 5.07.1939r. i był nim jeszcze w 1942r. W niewiadomym czasie wykonano parterową przybudówkę przy tylnej elewacji budynku. Przez kilka powojennych lat willa prawdopodobnie pełniła funkcje mieszkalne. Dnia 1.12.1953r. decyzją Wydziału Zdrowia Prezydium Miejskiej Rady Narodowej w Szczecinie, willa, określana jako budynek mieszkalny przydzielona została dla Miejskiej Poradni Matki i Dziecka, Miejskiej Przychodni Rejonowej nr 2 Matki i Dziecka. Budynek ten posiadał wówczas 11 izb. Na początku lat 70-tych (na podstawie projektu z 1972r. - patrz. pkt. 18) wykonano prace adaptacyjne, pozwalające na zwiększenie powierzchni użytkowej budynku. Co najmniej od lat 60-tych Poradnia podlegała Miejskiej Przychodni Obwodowej nr 3 przy ul. Wincentego Pola, a od 1.01.1996r. - utworzonemu tam Zespołowi Opieki Zdrowotnej.

c.d. pkt 13

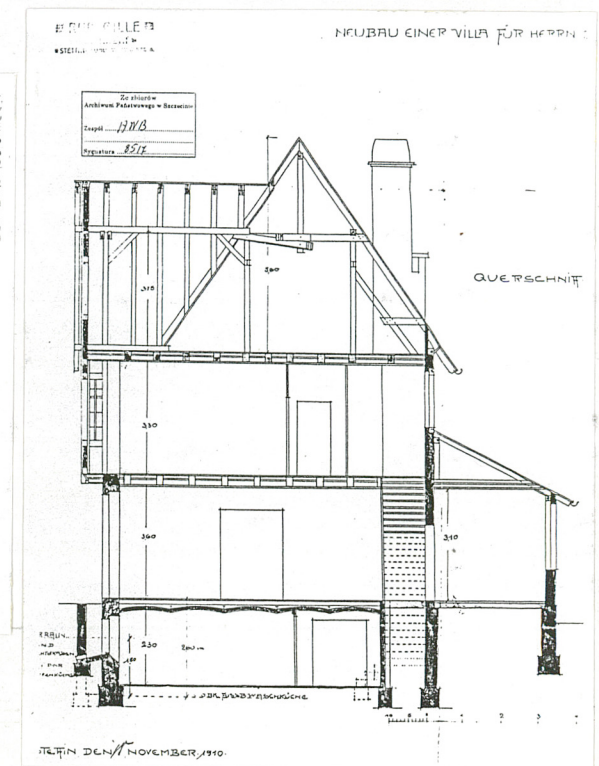
W **wnętrzu**, w środkowym trakcie, na osi budynku usytuowany dawny hall, skomunikowany z ogrodem przez główne wejście od strony frontu. Za hallem, wzdłuż jego krótszej, zachodniej ściany - schody, dostępne z sieni w pn-zach. narożniku domu. Dalej, w części obecnie przebudowanej położona była kuchnia. Duże pomieszczenie w południowej części parteru, to d. pokój mieszkalny z wydzielonym narożnikiem wewnątrz wykusa. Po przeciwnej, północnej stronie hallu - dawny salon z oknem wykuszowym od północy. Na piętrze, w środkowym trakcie od strony zachodniej mniejszy niż na parterze hall dostępny z parteru poprzez schody. Na wschód od niego - duże, poszerzone o wnętrze wykusa pomieszczenie dawnej sypialni - niegdyś z wyjściem na taras. W trakcie południowym - położone były pokoje gościnne, w północnym - łazienka, pokój służącej i schody na poddasze. Budynek wyposażony w instalację wodno - kanalizacyjną, c.o. z własnej kotłowni (w najbliższym czasie przewidywane zamontowanie kotła gazowego), elektryczną, telefoniczną. W najbliższym czasie przewidywane doprowadzenie instalacji gazowej.



rzut parteru



rzut I piętra



przekrój

projekt z 1910 r.

Projekt z 1910 r.:



nach Osten (Strassenfront)
fasada



nach Süden
elewacja pd



widok od pd-wsch.



szczyt pd



elewacja pd



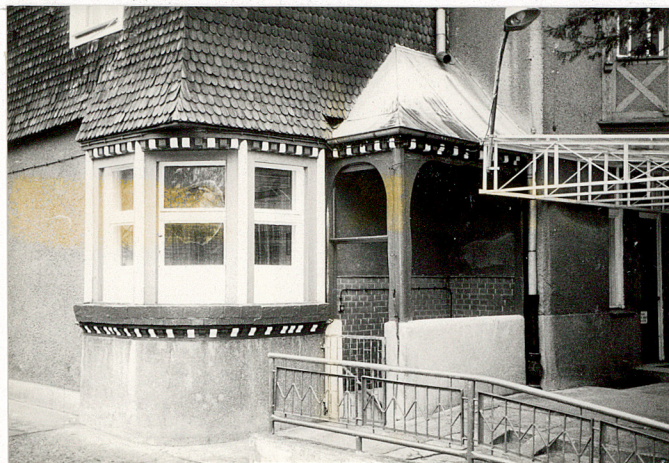
WKŁADKA DO KARTY EWIDENCYJNEJ ZABYTKÓW ARCHITEKTURY I BUDOWNICTWA

ZAŁĄCZNIK NR 2

1. Miejscowość
Szczecin

2. Obiekt (nazwa jak w karcie)
Willa
ul. Waryńskiego 7

3. Zawartość wkładki (nazwa obiektu lub materiału uzupełniającego)
fotografie



narożnik pd-wsch.



widok od pn-wsch.



elewacja tylna (zach.)



okno w elewacji pn



hall na I piętrze

schody