

1. Obiekt

ZESPÓŁ SZKÓŁ RZEMIOSŁ ARTYSTYCZNYCH

2. Czas powstania

1930 r.

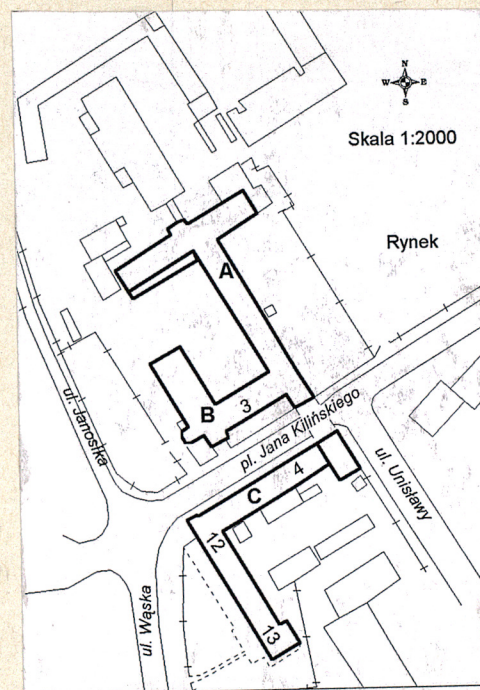
3. Miejscowość

SZCZECIN

11. Zdjęcia, rzut, przekrój, sytuacja, orientacja



Widok od strony południowo-wschodniej



4. Adres

Pl. Kilińskiego 3,4, ul. Wąska 12, 13  
70-965 Szczecin

5. Przynależność administracyjna

województwo zachodniopomorskie

gmina Szczecin *pow. SZCZECIN*

6. Poprzednie nazwy miejscowości

Stettin (do 1945 r.)

7. Przynależność administracyjna

1 VI 1975  
województwo szczecińskie  
powiat Szczecin

8. Właściciel i jego adres

1. dz. 21/2 przy ul. Wąskiej 12, 13 -  
Gmina Miasto Szczecin,  
2. dz. 10/1, 10/2 przy pl. Kilińskiego 3 -  
Skarb Państwa

9. Użytkownik i jego adres

1. Uniwersytet Szczeciński,  
ul. Jedn. Narodowej 22a, Szczecin  
2. W Z D Z, pl. Kilińskiego 3  
Szczecin

10. Rejestr zabytków:

Nr. *A-1423* data. *26.09.2015*



12. Autorzy, historia obiektu, określenie stylu.

Teren na którym znajduje się szkoła do XIX w. nie był zamieszkały i podlegał zakazowi zabudowy przedpola twierdzy. W bezpośrednim sąsiedztwie terenu obecnie zajmowanym przez szkołę znajdowało się samotne gospodarstwo zw. Petrihof, do którego prowadziła wysadzana drzewami droga ob. ul. Wąska. W 1866 r. zatwierdzono nowy plan zabudowy tej części miasta, przewidujący poszerzenie głównych ulic łączących Bolinko (d. Grunhof) z miastem i wytyczenie placu targowego przy ul. Kilińskiego (Grunhofer Markt).

Projekt parcelacji wykonany przez Jamesa Hobrechta zakładał utworzenie nowej dzielnicy miejskiej zabudowanej 4-kondygnacyjnymi kamienicami. Główną osią założenia miała być ul. Unisławy. Na przeszkodzie realizacji stanęły władze wojskowe. Dopiero po zniesieniu statusu twierdzy zaczęto realizować d. plany. W pierwszej kolejności powstała zabudowa kamienicowa przy Niedziałkowskiego, następnie szkoła im. Barnima przy ul. Unisławy oraz dom sierot przy ul. Wąskiej. Kolejny okazały budynek szkoły przy ul. Felczaka ukończono przed I wojną światową. Ostatni z gmachów szkolnych przy rynku Bolinko przekazano w 1930 r. szkole rzemiosł artystycznych. Gmach wzniesiony został przez szczecińską firmę Gollnow & Sohn w latach 1929-1930 w stalowej konstrukcji szkieletowej licowanej cegłą klinkierową. Zespół składał się z siedmiu połączonych ze sobą budynków zasadniczych oraz z kilku przybudówek.

C.d. wkładka nr 1

13. Opis (sytuacja, materiał, konstrukcja, rzut, bryła, elewacje, wnętrze, wyposażenie, instalacje).

**Sytuacja.** Zespół budynków szkolnych usytuowany jest w lewobrzeżnej części Szczecina, w dzielnicy Śródmieście Północ, na skraju granicy dzielnicy Niebuszewo-Bolinko. Zespół usytuowany na obszernym terenie, obejmującym niemal dwa kwartały zabudowy. Główny, północny, większy zespół budynków usytuowany jest na obszarze ujętym od strony zachodniej ul. Janosika, od strony wschodniej i południowej ulicą i placem Kilińskiego, od strony północnej ul. Piotra Skargi. Drugi kwartał zabudowy na którym znajduje się jeden z budynków założenia znajduje się w kwartale ujętym ulicami: od północy pl. Kilińskiego, od południa ul. Felczaka, od wschodu ul. Wyzwolenia, od zachodu ul. Wąską. Teren opada w dół w kierunku wschodnim. Budynki wolnostojące, wydzielone funkcjonalnie, połączone ze sobą łącznikami, wspólnymi klatkami schodowymi. Główny budynek zespołu (oznaczony jako A) łączący dwa kwartały za pomocą nadwieszono nad ulicą łącznika z wejściem przy ul. Unisławy. W północnym kwartale można wydzielić dwa główne historyczne budynki A i B oraz budynek warsztatowy wtórnie przebudowany oraz kilka mniejszych powojennych przybudówek i warsztatów. W kwartale południowym znajduje się historyczny dwuskrzydłowy budynek C z historycznymi i wtórnymi przybudówkami. Teren otoczony przeważnie współczesnym ogrodzeniem z siatki na ceglanej bądź betonowej podmurówce, oraz pierwotnym ogrodzeniem z metalowych prętów na ceglanej podmurówce. Nawierzchnie utwardzane, betonowe, dojścia piesze z płyt betonowych. Przy wjeździe na teren zespołu przy budynku B pozostałości historycznej nawierzchni z kostki rzędowej. Wzdłuż elewacji budynku B i C trawniki.

**Materiał, konstrukcja, technika.** F u n d a m e n t y: budynki posadowione prawdopodobnie na fundamentach murowanych z cegły pełnej ceramicznej. Ś c i a n y w stalowej konstrukcji szkieletowej, wypełnionej cegłą pełną ceramiczną na zaprawie cementowo-wapiennej, licowane dobrze wypaloną cegłą. Tynki cementowo-wapienne od strony wewnątrz. Nadwieszona część budynku A wsparta na betonowych słupach o żłobkowanej fakturze. D a c h y płaskie kryte papą. S t r o p y płaskie ceramiczne. P o s a d z k i: wylewane betonowe, terakota, częściowo kryte lastriko (wtórnie), w pomieszczeniach kryte wykładzinami. S c h o d y betonowe, proste, jedno i dwubiegowe, z podestami, policzki o żłobkowanej fakturze. Podesty głównej klatki schodowej budynku A wyłożone częściowo tłuczonym kamieniem. Najczęściej powtarzający się typ klatki schodowej dwubiegowej z prostokątną niewielką duszą. Balustrady metalowe o prostym rysunku. Takie same balustrady znajdują się przy oknach klatek schodowych oraz na balkonie budynku B i łączniku przy budynku C. S t o l a r k a d r z w i o w a: drzwi głównego wejścia A prostokątne, wtórnie obite listewkami, trzyskrzydłowe, z prostokątnymi przeszkleniami i prostokątnym przeszklonym nadświetłem. Oryginalny metalowy pochwyt. Pozostałe drzwi do budynku A drewniane, wtórne, prostokątne, 1 i 2-skrzydłowe. Drzwi główne wejściowe do budynku B powtarzające rysunek drzwi budynku A, brak metalowego pochwyty. Pozostałe drzwi do budynku B wtórne drewniane bądź metalowe (do części warsztatowej). Drzwi wejściowe do budynku C w skrzydle południowym zbliżone do kwadratu, dwuskrzydłowe, z kwadratowymi przeszklonymi kwaterami i metalowymi kratami. Drzwi wejściowe w skrzydle północnym drewniane płycinowe, dwuskrzydłowe, prostokątne. Nad wejściem oryginalna metalowa obudowa lampy. Drzwi wewnątrz budynków do pomieszczeń drewniane prostokątne, jednoskrzydłowe, proste.

Cd. wkładka nr 1



<p>14. Kubatura</p> <p>budynek A - ok. 33.317 m<sup>3</sup>  budynek B - ok. 8930 m<sup>3</sup>  budynek C - ok. 30,000m<sup>3</sup></p>	<p>15. Powierzchnia użytkowa  pow. połudn. części zespołu - 0,4577 ha,  pow. północnej części zespołu - 1,4375 ha,  w tym: budynek A - ok. 6,220m<sup>2</sup>  budynek B - ok. 1,200 m<sup>2</sup>  budynek C - ok. 5,800 m<sup>2</sup></p>	<p>16. Przeznaczenie pierwotne  budynki szkolno-warsztatowe</p>	<p>17. Użytkowanie obecne  budynki szkolno-warsztatowe,  usługi</p>
<p>18. Prace budowlane i konserwatorskie, ich przebieg i dokumentacja</p> <p>W okresie powojennym prowadzono bieżące prace remontowe oraz dobudowano część przybudówek i warsztatów, wymieniono część nawierzchni na betonowe. W 1998 r. przeprowadzono modernizację sieci grzewczej z likwidacją lokalnej kotłowni, wymianą ogrzewania z parowego niskoprężnego i podłączeniem do sieci miejskiej. Na przełomie XX/XXI w. przeprowadzono wymianę części okien na wykonane z profili PCV - głównie w budynku A.</p>		<p>19. Stan zachowania</p> <p>Ogólny stan budynków dobry. Widoczne zabrudzenia i miejscowo ubytki ceglanego łoża elewacji oraz cementowych słupów łącznika. Pierwotna stolarka okienna w złym stanie technicznym. Stanu fundamentów nie badano. Otoczenie budynków oraz wtórne zabudowania, szczególnie w północnym kwartale zespołu w złym stanie, nawierzchnie zniszczone.</p>	
		<p>20. Najpilniejsze postulaty konserwatorskie</p> <p>Wskazana jest renowacji elewacji z umyciem i uzupełnieniem spoin i ubytków ceglanego łoża, cementowych słupów, metalowych elementów wystroju architektonicznego, renowacja drzwi wejściowych. Należy usunąć liczne reklamy, przesłaniające elewacje. Wskazana jest renowacja stolarki okiennej bądź jej wymiana na zasadzie jej rekonstrukcji. Należy uporządkować otoczenie, zlikwidować bądź uestetycznić liczne przybudówki, wiaty itp., wyremontować ogrodzenia. Wskazane uporządkowanie i wymiana nawierzchni. W przypadku remontu wnętrza należy zachować istniejący układ przestrzenny oraz pozostałe elementy historycznego wystroju, tj stolarkę drzwiową, klatki schodowe z balustradami.</p> <p>Wszelkie prace prowadzone na terenie zespołu powinny być uzgadniane ze służbami konserwatorskimi.</p>	



21. Akta archiwalne (rodzaj akt, numer i miejsce przechowywania)

24. Uwagi różne

*nr inv. 939/2004*

25. Opracował

tekst            mgr E. Wolender, grudzień 2003 r.

plany, rysunki       mgr T. Wolender, grudzień 2003 r.

zdjęcia fotogr.       mgr E. Wolender, grudzień 2003 r.

miejsce przechowywania negatywów    WUOZ Szczecin

22. Bibliografia

- R. Dawidowski, R. Długopolski, A. Szymski, Architektura modernistyczna lat 1928-1940 na obszarze Pomorza Zachodniego, Szczecin 2001,
- P. Zaremba, Orlińska H., Urbanistyczny rozwój Szczecina, Poznań 1965,
- L. Turek Kwiatkowska, Szczecin stary i nowy, Szczecin 1991,
- I. Kukła, B. Kozińska, Z. Becker, A. Walkiewicz, Studium ochrony dóbr kultury dzielnicy Śródmieście w Szczecinie, Szczecin 1994
- B. Pasierbiński, Dokumentacja projektowo-kosztorysowa. Instalacje wewnętrzne c.o., Szczecin 1975

26. Adnotacje o inspekcjach, informacje o zmianach (daty, imiona i nazwiska wypełniających)

23. Źródła ikonograficzne i fotografia (rodzaj, miejsce przechowywania, sygnatury)

Plan miasta z roku 1936, ze zbiorów WKZ w Szczecinie.

27. Załączniki

1. Załącznik nr 1, wkładka: cd. historii, opisu, fragm. planu miasta z 1937 r., rzut budynku A
2. Załącznik nr 2, wkładka: cd. opisu, fotografie, rzut budynku B i C
3. Załącznik nr 3 - 8, wkładki: fotografie



1. Miejscowość SZCZECIN	2. Obiekt (nazwa jak w karcie) ZESPÓŁ SZKÓŁ RZEMIOŚŁ ARTYSTYCZNYCH, pl. Jana Kilińskiego 3	3. Zawartość wkładki (nazwa obiektu lub materiału uzupełniającego) cd. historii, opisu, fragment planu miasta z 1936 r., rzut budynku A
----------------------------	--	--

Cd. punktu 12.

Szkoła prowadziła szkolenia na poziomie półwyższej szkoły zawodowej. Od 1946 r. znalazł tu siedzibę Instytut Naukowy Rzemiosła przekształcony następnie w Zakład Doskonalenia Rzemiosła a w 1962 r. w Zakład Doskonalenia Zawodowego. Obecnie budynek w południowym kwartale zespołu użytkowany przez Uniwersytet Szczeciński. Gmach o cechach stylowych charakterystycznych dla funkcjonalizmu szkoły Bauhaus.

Cd. punktu 13.

**Stolarka okien** w budynkach A i C skrzynkowa w pomieszczeniach, krosnowa na korytarzach i w pomieszczeniach warsztatowych. Okna w budynkach A i C osadzone płytko w elewacji, ujęte profilowanymi ramami. Część okien w budynku A wymieniona na plastikowe. Najczęściej powtarzający się typ okien - w kształcie zbliżonym do leżącego prostokąta, ośmiopolowe, czteroskrzydłowe, podzielone na dwie równe części ślaniem, ze szczelinami poziomymi. Okna klatek schodowych stanowią ciągły, pionowy układ opisanego powyżej typu okna. W części południowej klatki schodowej budynku C oraz w nadwieszonym łączniku - okna o kwadratowym kształcie, dwuskrzydłowe z poziomymi szczelinami. Okna w budynku B drewniane zespolone. W większości okna prostokątne z niesymetrycznym podziałem, trypolowe, dwuskrzydłowe, słupek przesunięty znacznie w bok, ślamię dobija do słupka obniżone znacznie ku dołowi. Część okien prostokątna, dwupolowa z przesuniętym ku dołowi ślaniem.

**Rzut.** B u d y n e k A założony na planie zbliżonym do litery "T", dwuskrzydłowy. Skrzydła półtoratraktowe. Skrzydło północne w parterze elewacji południowej z wysuniętą w parterze częścią warsztatową. Klatki schodowe: na osi środkowej skrzydła północnego oraz dwie klatki schodowe w skrzydle południowym. Skrzydło południowe w południowej części przyziemia nadwieszane, oparte na czterech słupach. Główne wejście do budynku od strony elewacji wschodniej skrzydła południowego. B u d y n e k B założony na planie litery "L", dwuskrzydłowy, w skrzydle południowym półtoratraktowy z ryzalitem głównego wejścia z klatką schodową. Skrzydło północne dwu i półtraktowe. W południowo-zachodnim narożniku półokrągły ryzalit. B u d y n e k C założony na planie litery "L", półtoratraktowy. Główne wejście w części wschodniej skrzydła południowego, drugie wejście w narożniku południowo-wschodnim. Przy wejściach klatki schodowe.

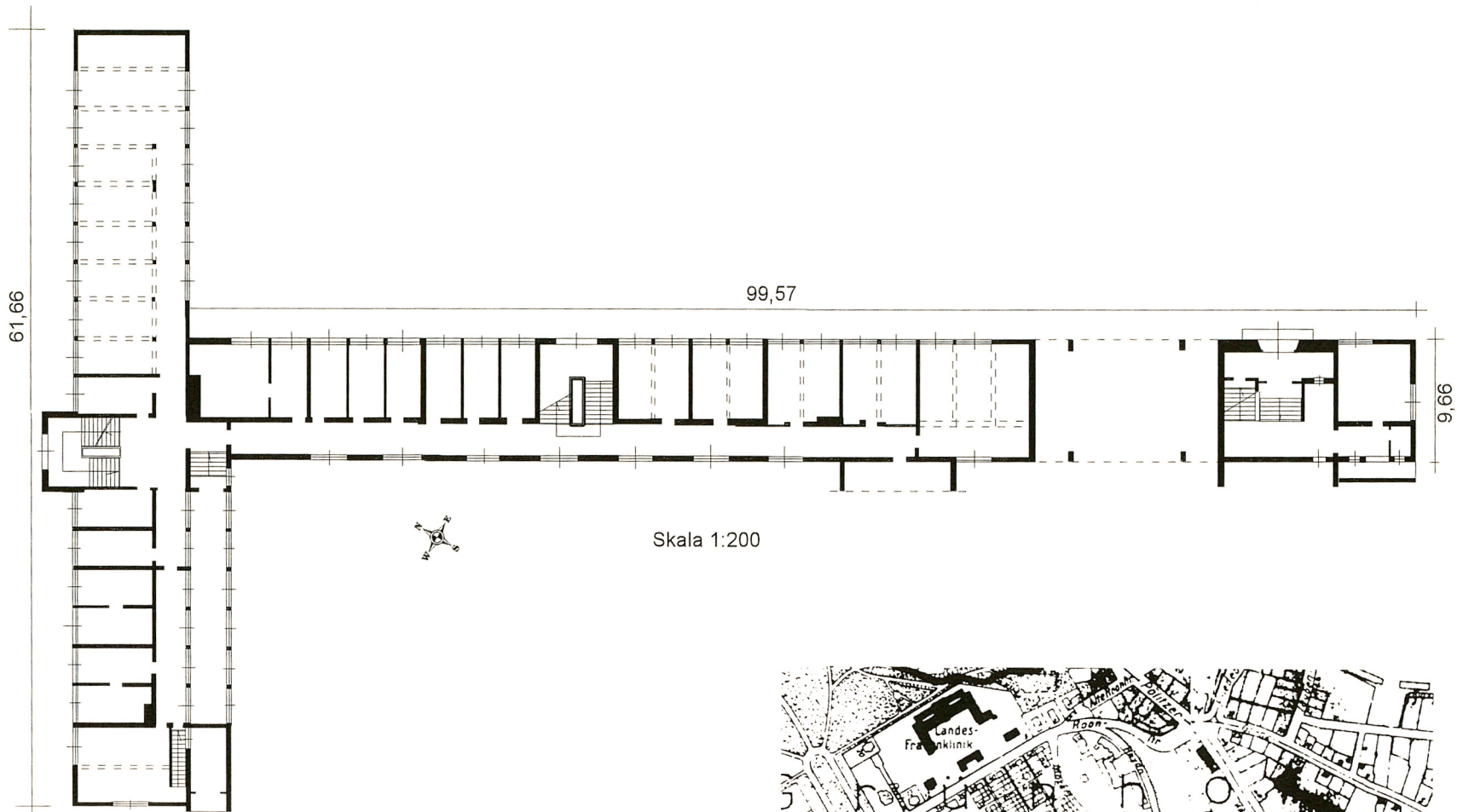
**Bryła.** Budynki główne A, B, C podpiwniczone w całości bądź w części, budynki warsztatowe i przybudówki niepodpiwniczone. Budynki kryte dachami płaskimi, budowane z prostych brył, łączących się prostopadłe ze sobą, z mocno zarysowanymi, często wyższymi od głównego korpusu ryzalitami klatek schodowych. Budynek A czterokondygnacyjny z nadwieszoną nad ulicą częścią głównego skrzydła południowego, budynek B trzykondygnacyjny, budynek C pięciokondygnacyjny z nadwieszonym na poziomie czwartej kondygnacji elewacji południowej skrzydła południowego łącznikiem. Pozostałe zabudowania zespołu jednokondygnacyjne.

**Opis.** E l e w a c j e budynków licowane dobrze wypaloną cegłą. Kompozycja elewacji budynków wyznaczona rytmicznym wieloosiowym układem dużych okien, płytko osadzonych w elewacji, podkreślających horyzontalne osie kompozycyjne. Horyzontalny układ przerywany wertykalnymi układami jednoosiowych okien klatek schodowych (głównie w budynku A i C). Rytmicznie, momentami monotennie opracowane elewacje urozmaicane są ryzalitami klatek schodowych bądź uskokami elewacji w miejscach styku poszczególnych skrzydeł (wejście do budynku A).

Wkładkę założył: mgr E. Wolender, grudzień 2003 r.

Miejsce przechowywania negatywów: WUOZ Szczecin







1. Miejscowość SZCZECIN	2. Obiekt (nazwa jak w karcie) ZESPÓŁ SZKÓŁ RZEMIOSŁ ARTYSTYCZNYCH, pl. Jana Kilińskiego 3	3. Zawartość wkładki (nazwa obiektu lub materiału uzupełniającego) cd. opisu, fotografie, rzut budynku B i C
----------------------------	--	---

Cd. punktu 13.

Elewacje budynku B wyróżniają się odmiennymi i zróżnicowanymi podziałami kompozycyjnymi okien oraz różną wielkością otworów okiennych, podkreślających zasadniczy horyzontalny układ kompozycyjny elewacji. W północnej elewacji skrzydła północnego budynku B pojawia się układ tynkowanych opasek, podkreślających trzyosiowy układ elewacji. Główne wejścia do budynków opracowane dekoracyjnie wysuniętymi na przemian ceglami. Inne elementy historycznego wystroju architektonicznego elewacji to metalowe proste balustrady balkonów (budynek B i C), oraz balustrady wejścia do budynku C zakończone kulami, metalowe kraty drzwi wejściowych i obudowy lamp oraz zegar na elewacji północnej budynku C. Cementowe słupy przejazdu w budynku A żłobkowane. Historyczne budynki warsztatowe w części północnej zespołu nawiązują do kompozycji i sposobu opracowania elewacji budynków głównych, jednak zakłócone wtórnymi przybudówkami i rozbudowami.

W n ę t r z a: Wnętrza budynków zachowały historyczny układ przestrzenny charakteryzujący się układem ciągnących się wzdłuż skrzydeł korytarzy od których rozchodzą się wejścia do pomieszczeń. Na zakończeniach ciągów komunikacyjnych obszerne klatki schodowe o charakterystycznym dwubiegowym układzie z prostokątną duszą i zachowanymi prostymi metalowymi balustradami. Zachowana stolarka drzwiowa o skromnym charakterze. W dużej części zachowana historyczna stolarka okienna.

**Instalacje.** Elektryczna, wod.-kan., c.o.

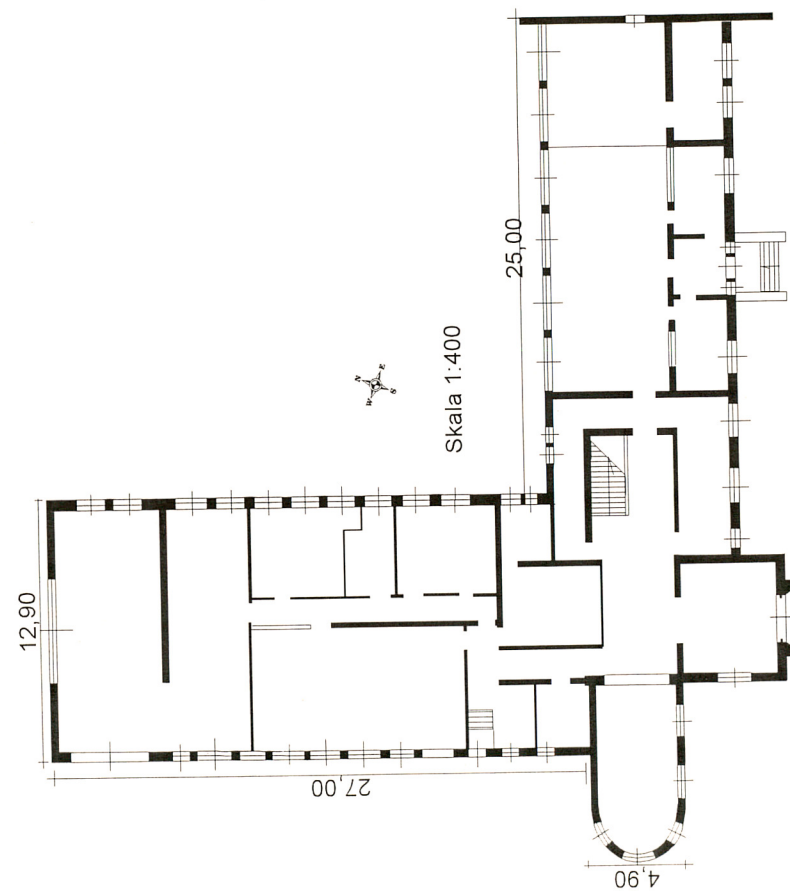
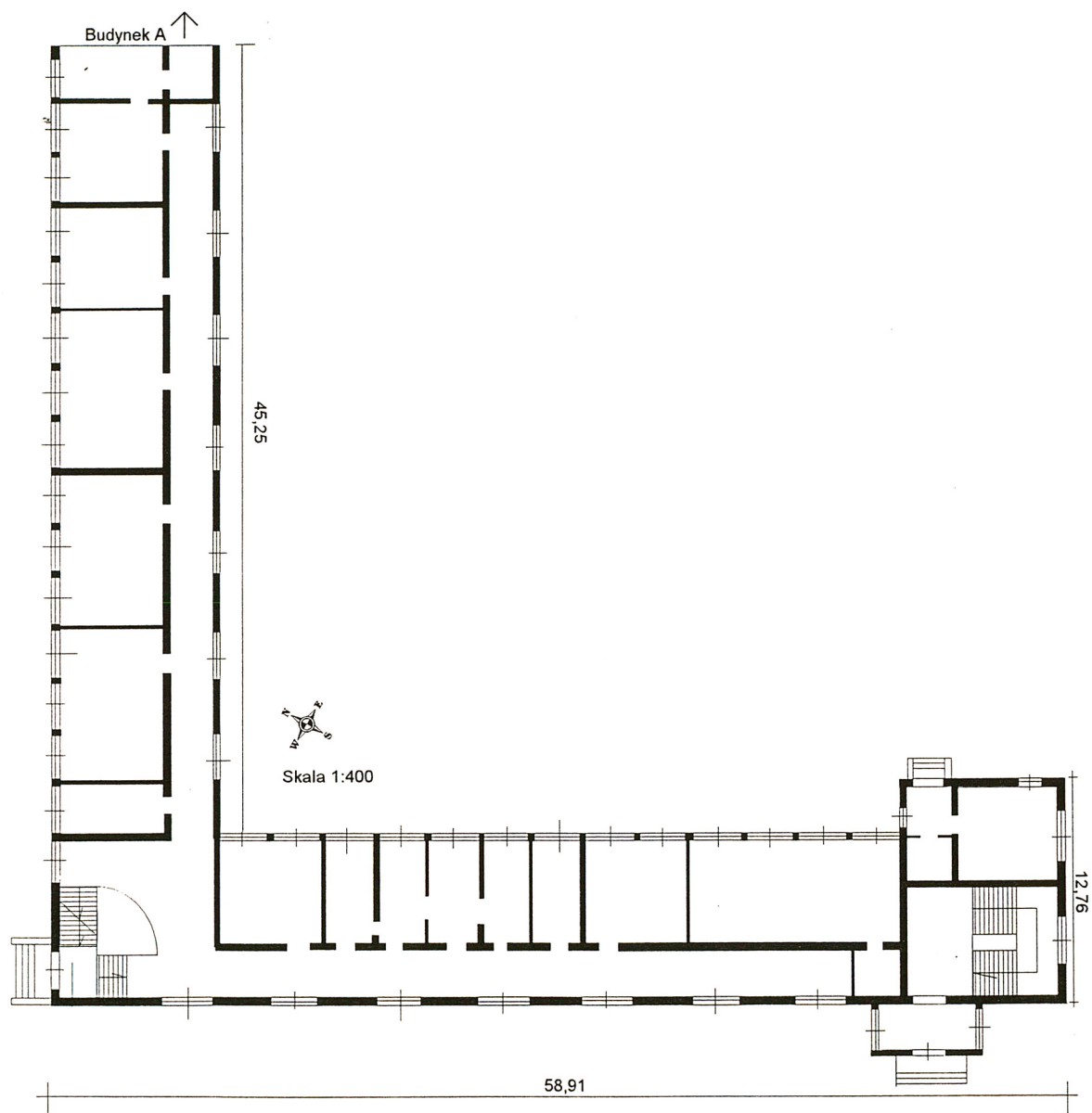


Fragment wschodniej elewacji budynku A

Wkładkę założył: mgr E. Wolender, grudzień 2003 r.

Miejsce przechowywania negatywów: WUOZ Szczecin







1. Miejscowość  
SZCZECIN

2. Obiekt (nazwa jak w karcie)  
ZESPÓŁ SZKÓŁ RZEMIOSŁ  
ARTYSTYCZNYCH, pl. Jana Kilińskiego 3

3. Zawartość wkładki (nazwa obiektu lub materiału uzupełniającego)  
fotografie



Wejście główne od strony wschodniej do budynku A



Widok od strony północno-wschodniej na budynek A

Wkładkę założył: mgr E. Wolender, grudzień 2003 r.

Miejsce przechowywania negatywów: WUOZ Szczecin





Widok od strony południowo-wschodniej na budynek A



Elewacja północna budynku A



Widok na budynek A od strony północno-zachodniej



Elewacja zachodnia budynku A



1. Miejscowość  
SZCZECIN

2. Obiekt (nazwa jak w karcie)  
ZESPÓŁ SZKÓŁ RZEMIOŚŁ  
ARTYSTYCZNYCH, pl. Jana Kilińskiego 3

3. Zawartość wkładki (nazwa obiektu lub materiału uzupełniającego)  
fotografie



Wejście do budynku A od strony zachodniej



Uchwyt drzwi wejścia głównego do budynku A



Stolarka drzwiowa we wnętrzu budynku A

Wkładkę założył: mgr E. Wolender, grudzień 2003 r.  
Miejsce przechowywania negatywów: WUOZ Szczecin





Widok od strony zachodniej na budynek A



Widok od strony południowo-zachodniej na budynek A



Widok na budynek A od strony wschodniej



Fragment klatki schodowej w budynku A



1. Miejscowość  
SZCZECIN

2. Obiekt (nazwa jak w karcie)  
ZESPÓŁ SZKÓŁ RZEMIÓŚL  
ARTYSTYCZNYCH, pl. Jana Kilińskiego 3

3. Zawartość wkładki (nazwa obiektu lub materiału uzupełniającego)  
fotografie



Widok od strony południowo-zachodniej na budynek B



Fragment budynku A i B od strony południowo-zachodniej

Wkładkę założył: mgr E. Wolender, grudzień 2003 r.

Miejsce przechowywania negatywów: WUOZ Szczecin





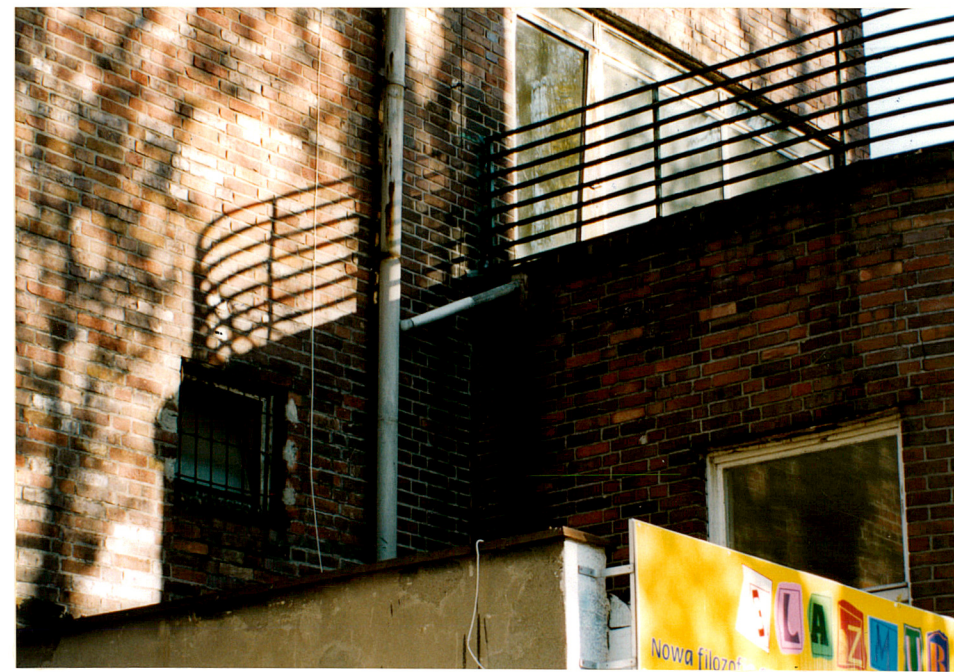
Wejście główne do budynku B



Fragment budynku B od strony południowo-wschodniej



Widok na budynek B od strony wschodniej



Fragment tarasu budynku B



1. Miejscowość  
SZCZECIN

2. Obiekt (nazwa jak w karcie)  
ZESPÓŁ SZKÓŁ RZEMIOSŁ  
ARTYSTYCZNYCH, pl. Jana Kilińskiego 3

3. Zawartość wkładki (nazwa obiektu lub materiału uzupełniającego)  
fotografie



Widok od strony północnej na budynek B



Widok od strony północno-wschodniej na budynek B

Wkładkę założył: mgr E. Wolender, grudzień 2003 r.  
Miejsce przechowywania negatywów: WUOZ Szczecin





Widok od strony północnej na budynek B



Widok na elewację północną i zachodnią budynku B



Widok elewacji zachodniej budynku C



Widok od strony północno-zachodniej na budynek C



1. Miejscowość  
SZCZECIN

2. Obiekt (nazwa jak w karcie)  
ZESPÓŁ SZKÓŁ RZEMIOSŁ  
ARTYSTYCZNYCH, pl. Jana Kilińskiego 3

3. Zawartość wkładki (nazwa obiektu lub materiału uzupełniającego)  
fotografie



Ryzalit budynku B



Łącznik budynku C



Fragment elewacji wschodniej budynku C

Wkładkę założył: mgr E. Wolender, grudzień 2003 r.  
Miejsce przechowywania negatywów: WUOZ Szczecin





Wejście główne do budynku C



Fragment wejścia do budynku C



Widok elewacji północnej budynku C



Widok elewacji południowej budynku C



1. Miejscowość  
SZCZECIN

2. Obiekt (nazwa jak w karcie)  
ZESPÓŁ SZKÓŁ RZEMIOSŁ  
ARTYSTYCZNYCH, pl. Jana Kilińskiego 3

3. Zawartość wkładki (nazwa obiektu lub materiału uzupełniającego)  
fotografie



Zabudowania północnej części zespołu



Balustrada na klatce schodowej w budynku A

Wkładkę założył: mgr E. Wolender, grudzień 2003 r.

Miejsce przechowywania negatywów: WUOZ Szczecin





Widok od strony wschodniej na budynek C



Łącznik budynku C



Widok elewacji południowej budynku C



Widok elewacji wschodniej budynku C