

1. Obiekt

BUDYNEK ADMINISTRACYJNO-SOCJALNO-
PRODUKCYJNY

STOCZNIA „NOWA”

2. Czas powstania

1938 r.

3. Miejscowość

SZCZECIN

4. Adres: Szczecin
ul. Hutnicza 1
nr kodu poczt. 71-642

nr działki 8/16 20 Obr. Nad Odrą

5. Przynależność administracyjna

województwo zachodniopomorskie

gmina Szczecin pow. SZCZECIN

6. Poprzednie nazwy miejscowości

Stettin (do 1945 r.)

7. Przynależność administracyjna
przed 1 VI 1975 r.

województwo szczecińskie

powiat Szczecin

8. Właściciel i jego adres

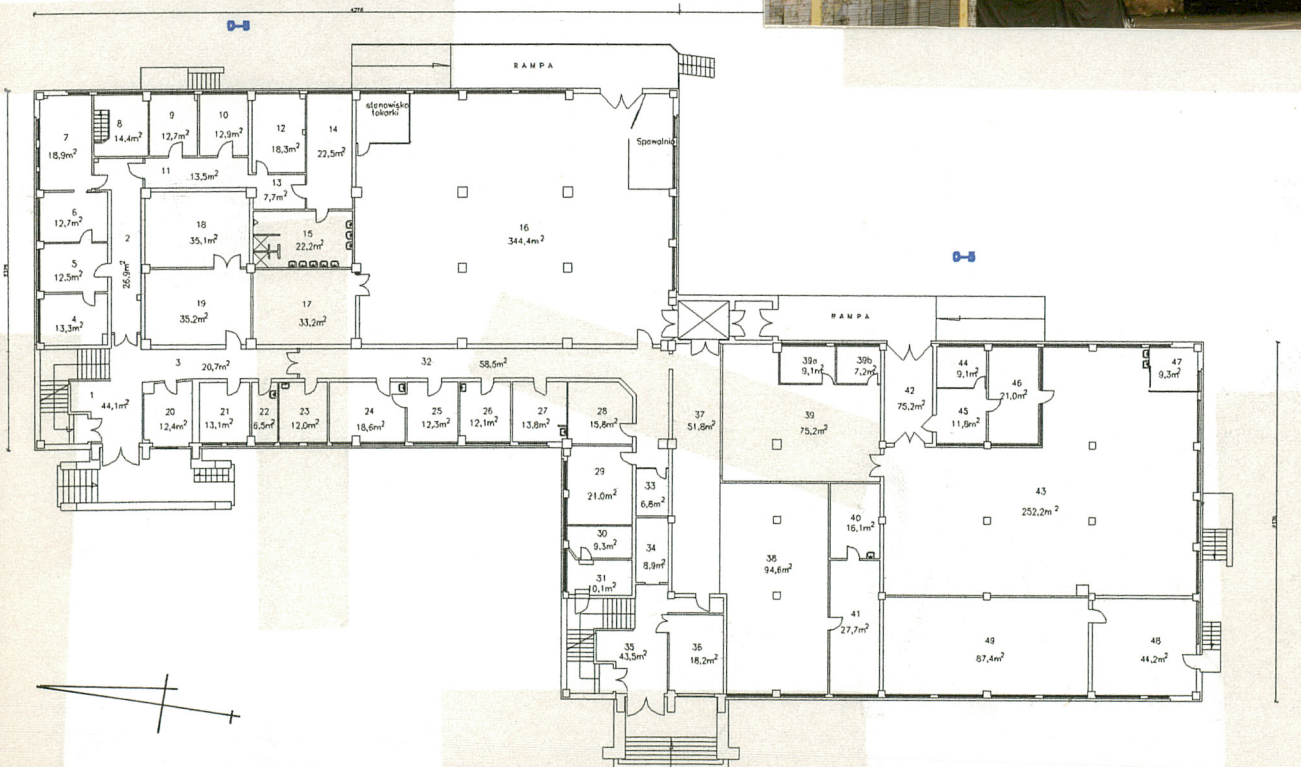
Szczecińska Stocznia „Nowa”
Ul. Hutnicza 1, 71-642 Szczecin

9. Użytkownik i jego adres

Szczecińska Stocznia „Nowa”
Ul. Hutnicza 1, 71-642 Szczecin

10. Rejestr zabytków

Nr data



Teren – i po części infrastruktura – dzisiejszej Szczecińskiej Stoczni „Nowa” obejmuje powstałe w 2. połowie XIX w. na terenie obecnych dzielnic miasta Grabowa i Drzetowa zakłady produkujące statki i okręty. I tak w 1851 r. kupcy szczecińscy Fruchtenicht i Brock założyli na Drzetowie pierwszą w Niemczech stocznnię budującą statki żelazne. Firma ta w 1857 r. przekształciła się w spółkę Stettiner Maschinenbau Aktiengesellschaft „Vulcan”, na produkty której (małe statki) nie było początkowo większego zapotrzebowania, w związku z czym produkowała lokomotywy. W latach 80-tych XIX w. stocznia ta wyspecjalizowała się w produkcji okrętów wojennych i statków parowych, zajmując początkowo 8 ha powierzchni, a od początków XX w. 14 ha. W 1906 r. – z powodu braku miejsca na rozwój i zbyt małej głębokości doków, stocznnię przeniesiono do Hamburga, włączając szczecińską infrastrukturę do firmy „Deschimag”. W 1937 r. szczecińskie pochylnie „Vulcana” odnowiono i rozpoczęto tu produkcję okrętów podwodnych. W 1944 r. alianckie naloty zniszczyły znaczną część zabudowy tej stoczni. W latach 1956/57 częściowo odbudowana stocznia „Vulcan” (jako pochylnia Wulkan) włączona została do czynnej już stoczni „Odra”.

Na terenie Grabowa istniały natomiast trzy inne stocznie: 1/ powstała w latach 40-tych XIX w. stocznia firmy Nüscke, produkująca głównie drewniane szalupy

c.d. wkładka nr 1

Sytuacja

Szczecińska Stocznia „Nowa” znajduje się na terenie dwu przyodrzańskich, lewobrzeżnych dzielnic Szczecina – Grabowa i Drzetowa. Jej teren ograniczony jest od wschodu nurtem Odry, a w pozostałej części ulicami: Dubois, Hutniczą, T. Nocznickiego, T. Firlika. Opisywany budynek socjalno-produkcyjny posadowiony jest w północnej części stoczni, bezpośrednio po południowo-zachodniej stronie Nabrzeża Odra Stare (w odległości ca 40 m od nurtu rzeki) i odległości ca 250 m od wschodniego krańca ul. Dubois. Od zachodu budynek sąsiaduje z kotłownią (odległość ca 15 m) i stykającym się z nim budynkiem administracyjnym Szefostwa Ruchu (odległość ca 45 m), a od północy ze stolarnią (odległość ca 60 m). Powierzchnia terenu wokół budynku wybetonowana.

Materiał, technika, konstrukcja

Posadowienie – obiekt osadzony na ławach żelbetowych, zagłębionych na ok. 300-350 cm w gruncie (najprawdopodobniej wzmocnionym palowaniem). Cokół budynku architektonicznie nie wyodrębniony.

Ściany wykonane w technice szkieletowej, żelbetowej z ceglanym wypełnieniem międzyfilarowym. Elewacje wyprowadzone w cegle klinkierowej, w układzie kowadełkowym. Powierzchnie betonowych filarów i nadproży otworów okiennych otynkowane na gładko i pomalowane w kolorze kremowym (część wtórnie bielona). Od strony wnętrza ściany wyprawione gładkim tynkiem wapiennym, pomalowanym farbami emulsyjnymi lub wapienno-klejowymi (w części pomieszczeń np. korytarzach, klatce schodowej i stołówce lamperie z farby olejnej do wysokości 140 lub 200 cm. W świetlicy ściany wyłożone drewnianą boazerią płycinową, utrzymaną w tonacji ciemnobrązowej. W pomieszczeniach sanitarnych i kuchennych ściany w dolnej części wyłożone glazurą. Ścianki wyodrębniające świetlik nad świetlicą zdobione malowidłami, wykonanymi pomiędzy 1952 a 1959 r. przez nieznanego artystę, a przedstawiające panoramy: Warszawy, Gdańska, Gdyni, Szczecina i bitwy morskiej pod Oliwą.

Wieżba dachowa drewniana krokwiowo-płatwiowa, wzmocniona zastrzałami wykonana z elementów o niewielkich przekrojach.

Pokrycie dachów stanowi papa asfaltowa, położona na lepiku na deskowaniu pełnym. Krawędzie połaci dachowych zabezpieczone orynnowaniem wykonanym z blachy ocynkowanej.

Okna – otwory okienne w każdej z kondygnacji zajmują w całości przestrzeń między betonowymi filarami szkieletu konstrukcyjnego ścian dobrze doświetlając wnętrza. Mają one formę leżących prostokątów (w obrębie I i II kondygnacji stosunek szerokości do wysokości jak ca 5 : 4, w kondygnacji III jak 5 : 3), a w kondygnacji IV stojących prostokątów (stosunek szerokości do wysokości jak ca 2 : 3). Powierzchnia otworów okiennych I i II kondygnacji dzielona zdwojonymi krzyżami okiennymi, a okien kondygnacji III i IV słupkami lub zdwojonymi krzyżami okiennymi. Zdecydowana większość stolarki okiennej (okna zespolone, podwójnie szklone) jest wtórna (wymieniona w różnych okresach w latach 70-, 80- lub 90-tych XX w.), jedynie po stronie

c.d. wkładka nr 1

14. Kubatura ok. 28700 m ³	15. Powierzchnia zabudowy ca 1950 m ²	16. Przeznaczenie pierwotne budynek administracyjno-socjalno- magazynowy	17. Użytkowanie obecne budynek administracyjno- socjalno-produkcyjny
18. Prace budowlane i konserwatorskie, ich przebieg i dokumentacja (po 1945 r.) Po II wojnie światowej obiekt nie przechodził poważniejszych prac remontowo-budowlanych; bieżąco prowadzone były tylko modernizacje wnętrza i jego konserwacja. Sukcesywnie wymieniano stolarkę okienną i drzwiową, a kilkakrotnie pokrycie połaci dachowych.		20. Najpilniejsze postulaty konserwatorskie Opisywany obiekt to dobrze zachowany przykład modernistycznej architektury przemysłowej z lat 30-tych XX w., posiadający dodatkowo znaczną wartość historyczną z racji podpisanych tu w 1980 r. Porozumień Sierpniowych. Względy to przemawiają za wpisaniem obiektu do rejestru zabytków (przy jednoczesnym objęciem ochroną obiektów towarzyszących o zbliżonych lub tożsamyh formach architektonicznych).	
19. Stan zachowania (fundamenty, ściany zewnętrzne, sklepienia, stropy, konstrukcja i pokrycie dachu, wyposażenie i instalacje) Ogólny stan techniczny budynku dobry, nie wykazujący zagrożeń konstrukcyjnych. Zaniedbana jest nieco wieża (zwłaszcza jej wyższe kondygnacje).			

21. Akta archiwalne i źródła ikonograficzne (rodzaj, numer i miejsce przechowywania)

Mapa topograficzna Szczecin (niem. Stettin) z lat 30-tych XX w. – kserokopia ze zbiorów WOSOZ w Szczecinie.

23. Uwagi różne

Nr inw. 967/2004

Nr. mapy 79.634 - 79.678

24. Opracował: (imię, nazwisko, data, podpis)

tekst mgr Cezary Nowakowski – 2004 r.

plany, rysunki mgr Cezary Nowakowski, 2004 r.

zdjęcia, fotogr. mgr Cezary Nowakowski, 2004 r.

miejsce przechowywania negatywów WUOZ w Szczecinie

KARTA PO WYPEŁNIENIU PODLEGA OCHRONIE NA PODSTAWIE PRZEPISÓW
PRAWA AUTORSKIEGO

22. Bibliografia

T. Białecki, L. Turek-Kwiatkowska, Szczecin stary i nowy, Szczecin 1995.
Stocznia Szczecińska im. A. Warskiego (pod red. J. Sosnowskiego), Szczecin 1973.

25. Adnotacje o inspekcjach, informacje o zmianach
(daty, imiona i nazwiska wypełniających)

26. Załączniki

7 wkładek szczegółowych

1. Miejscowość S Z C Z E C I N	4. Obiekt (nazwa jak w karcie) BUDYNEK ADMINISTRACYJNO-SOCJALNO-PRODUKCYJNY	5. Zawartość wkładki: tekst, sytuacja, fotografie
2. Gmina Szczecin		
3. Województwo zachodniopomorskie		

c.d. rubr. nr 12

dla piechoty morskiej, 2/ powstała w 1837 r. odlewnia żeliwa braci Meister, produkująca od połowy XIX w. również statki rzeczne i holownicze, 3/ założona w 1833 r. przez J. Gollnowa fabryka wyrobów żelaznych. Pierwsza z tych firm rozwijała się pomyślnie do lat 80-tych XIX w. Później postęp techniczny wymuszał zmiany (m. in. w 1895 i 1903 r. wybudowano doki pływające do celów remontowych) co obniżało dochodowość stoczni. W 1928 r. stocznia ta przejęta została przez firmę „Deschimag”. Stocznia braci Meister w 1841 r. połączyła się z firmą Seydella i Würdena i jako całość została zakupiona w 1854 r. przez spółkę Möllera i Hollberga, specjalizującą się w produkcji statków rzecznych i holowniczych. Od 1902 r. zakład ten nosił nazwę Stettiner Oderwerke AG für Schiff und Maschinenbau i jako taki przetrwał do 1945 r. Stocznia J. Gollnowa „Aron und Gollnow” W 1889 r. została przyłączona do „Oderwerke”. To właśnie na terenie „Oderwerke” w 1938 r. wybudowano opisywany obiekt. Jego pierwotne przeznaczenie nie jest do końca jasne; wiadomo że miały tu miejsce pomieszczenia administracyjne i socjalne, lecz również warsztatowe i magazynowe (o takiej funkcji zdaje się świadczyć np. konstrukcja stropów). Inwentaryzowany budynek w sensie architektonicznym wykazuje cechy modernistyczne.

Po 1945 r. stocznie szczecińskie działały początkowo odrębnie, w ramach Zjednoczonych Stoczni Polskich. Pierwsze wodowanie w stoczni „Odra” (statek „Oliwa”, którego budowę w 1944 r. rozpoczęli jeszcze Niemcy) odbyło się w 1948 r. Pierwsze wodowanie w Stoczni Szczecińskiej (wg pierwszych planów miała się ona zajmować jedynie remontami taboru pływającego oraz kotłów i konstrukcji stalowych) odbyło się w 1952 r. (statek „Czułym”). Po połączeniu obu stoczni powstała Szczecińska Stocznia im. A. Warskiego, specjalizująca się początkowo w produkcji stalowych kutrów, a później większych jednostek. W sierpniu 1980 r. w inwentaryzowanym budynku mieścił się sztab Międzyzakładowego Komitetu Strajkowego; tu też – w świetlicy – zostały podpisane zostało porozumienie tegoż komitetu z przedstawicielami strony rządowej. Początek XXI w. przyniósł recesję w przemyśle stoczniowym; stocznia im. A. Warskiego upadła, a w jej miejsce powołano Szczecińską Stocznnię „Nowa”. Opisywany budynek pełni w jej ramach funkcje socjalne (stołówka, szatnie, świetlica) administracyjne (pomieszczenia biurowe) oraz produkcyjne (warsztat mechaniczny).

d. d. wkładka nr 13

wschodniej – w I kondygnacji zachowały się dawne okna krosnowe z czterokwaterowym podziałem szczeblinowym. Duża część okien I kondygnacji zabezpieczona jest zewnętrznymi kratami metalowymi. Klatki schodowe doświetlają koliste, czterokwaterowe okna krosnowe, dzielone prostymi krzyżami okiennymi. Najwyższą kondygnację wieży doświetlają wąskie, dość wysokie jednoskrzydłowe okna (stosunek szerokości otworów do wysokości jak ca 1 : 3) krosnowe. Podokienniki wykonane z jednej główkowej warstwy cegieł. Okna piwnicy w formie leżących prostokątów (stosunek szerokości do wysokości jak ca 2 : 1; osadzone są tutaj dwuskrzydłowe okna krosnowe (część z nich zabezpieczona jest zewnętrznymi metalowymi kratami).

Drzwi – w budynku współwystępują drzwi z różnych okresów; zdecydowana większość z lat 70-90-tych XX w. (choć w części północnej i z początków obecnego stulecia). Jedynie w świetlicy zachowały się oryginalne dwuskrzydłowe drzwi płycinowe (dekorowane profilowanym listwowaniem), zawieszone na zawiasach trzpieniowych. Pozostałe drzwi jedno- lub dwuskrzydłowe, najczęściej płycinowe (choć są i metalowe

c.d. wkładka nr 2

Wkładkę założył: **mgr Cezary Nowakowski, 2004 r.**

Miejsce przechowywania negatywów: **WUOZ w Szczecinie**



子



1. Miejscowość S Z C Z E C I N	4. Obiekt (nazwa jak w karcie) BUDYNEK ADMINISTRACYJNO-SOCJALNO-PRODUKCYJNY	5. Zawartość wkładki: tekst, fotografie
2. Gmina Szczecin		
3. Województwo zachodniopomorskie		

c.d. rubr. nr 13

lub z PCV). Drzwi frontowe dwuskrzydłowe, płycinowe z nadświetlem.

Podłogi o zróżnicowanej nawierzchni (terakota, płytki PCV, panele drewnopodobne, parkiet drewniany, płyta pilśniowa na podłożu betonowym), wykonane w okresie po 1945 r. W piwnicy posadzka betonowa.

Stropy żelbetowe, wspierane masywnymi, zbrojonymi podciągami; tynkowane i bielone. W stropie nad świetlicą świetlik o znacznej powierzchni, wyprowadzony na ca 120 cm ponad powierzchnię połaci dachowych.

Schody monolityczne, żelazobetonowe, trzbiegowe, ograniczone pełnymi, murowanymi balustradami i zaopatrzone w profilowane, drewniane poręcze. Krawędzie stopni zabezpieczone metalowymi kątownikami.

R z u t

Budynek założony jest na planie dwóch, przenikających się narożnikami prostokątów: północnego i – bardziej wysuniętego ku zachodowi – południowego (oba o identycznych wymiarach: 3500 x 2375 cm). Całkowita rozpiętość obiektu w osi N – S wynosi 7775 cm, a w osi W – E 4035 cm. Do wnętrza budynku prowadzi łącznie 5 wejść: dwa do części północnej (przeprute w ścianach wschodniej i zachodniej) i trzy do południowej (przeprute w ścianach wschodniej, zachodniej i południowej). Wejścia zachodnie poprzedzone są murowanymi gankami (północny jest przeszklony, południowy półotwarty).

B r y ł a

Opisywany obiekt jest budynkiem trzybryłowym, składającym się ze zróżnicowanych wysokościowo części prostopadłościennych. Południowa trzykondygnacyjowa część obiektu (wys. ca 1250 cm) ma formę leżącego prostopadłościanu, nakrytego bardzo silnie spłaszczonym dachem dwuspadowym (kąt nachylenia połaci zapewnia jedynie spływ wody opadowej). Czterokondygnacyjowa część północna (wys. ca 1650 cm) ma podobny dach, w którego części południowej wyprowadzony jest świetlik doświetlający świetlicę. W osi przenikających się narożników części północnej i południowej wyprowadzona jest ośmiokondygnacyjowa wieża, mająca formę stojącego prostopadłościanu (wys. ca 2450 cm), przykryta zestopniowanym, trójschodkowym dachem. Obiekt jest w całości podpiwniczony (wysokość pomieszczeń piwnicy ca 270 cm). Brak poddasza (pomiędzy stropami pomieszczeń najwyższych kondygnacji a połaciami dachu są jedynie kilkudziesięciocentymetrowe przestrzenie).

Elewacje

Elewacje budynku charakteryzują się bardzo prostą, klarowną kompozycją opartą w układzie wertykalnym na osiach przepruć okiennych, rozdzielonych rytmem – wyróżnionych kolorystycznie – filarów betonowych, stanowiących podstawę konstrukcyjną ścian. W układzie horyzontalnym podziały tworzą linie wyznaczone przez podokienniki i nadproża otworów okiennych, rozmieszczonych w trzech lub czterech kondygnacjach oraz dwustopniowy masywny gzyms podokapowy, wyróżniony kolorystycznie (podobnie jak filary ma on barwę kremową). Urozmaicheniem kompozycyjnym są osie kolistych otworów okiennych doświetlających klatki schodowe. Wieża obiektu pełna, bez podziałów; szczelinowate przeprucia okienne jedynie w obrębie najwyższej kondygnacji. Poniżej umieszczone cyferblaty (utworzone przez proste metalowe

c. d. wkładka nr 3

Wkładkę założył: **mgr Cezary Nowakowski, 2004 r.**

Miejsce przechowywania negatywów: **WUOZ w Szczecinie**



4.



5.



6.



7.

1. Miejscowość S Z C Z E C I N	4. Obiekt (nazwa jak w karcie) BUDYNEK ADMINISTRACYJNO-SOCJALNO-PRODUKCYJNY	5. Zawartość wkładki: tekst, fotografie
2. Gmina Szczecin		
3. Województwo zachodniopomorskie		

c.d. rubr. nr 13

oznaczniki godzin). Elewacje obiektu mają ciemnowiśniowy odcień dobrze wypalanej cegły klinkierowej.

Wyposażenie – z pierwotnego wyposażenia technicznego obiektu zachowała się winda, zapewniająca komunikację pomiędzy przyziemiem wieży a wyższymi kondygnacjami obu części budynku. W świetlicy, na ściankach wygradzających świetlik umieszczone malowidła, przedstawiające (niezbyt dokładne, idealizowane) panoramy Szczecina, Warszawy, Gdańska, Gdyni i bitwy pod Oliwą. Malowidła te powstały pomiędzy 1952 a 1959 r. i wykonane zostały przez nieznanego artystę.

Instalacje – obiekt wyposażony w instalacje: elektryczną, wodno-kanalizacyjną, odgromową, c. o. , wentylacyjną (grawitacyjną), telefoniczno-faxową i internetową.

Spis fotografii:

1. Widok ogólny budynku od południa
2. Widok elewacji południowej od zachodu
3. Elewacja południowa
4. Widok budynku od południowego-wschodu
5. Elewacja wschodnia północnej części budynku
6. Okna I kondygnacji wschodniej elewacji północnej części budynku
7. Elewacja północna północnej części budynku
8. Elewacja zachodnia północnej części budynku
9. Elewacja zachodnia północnej części budynku
10. Elewacja zachodnia południowej części budynku
11. Widok na wieżę od strony zachodniej
12. Przybudówka przed zachodnim wejściem do północnej części budynku
13. Fragment wnętrza piwnicy
14. Fragment korytarza I kondygnacji w północnej części obiektu
15. Fragment klatki schodowej w północnej części budynku
16. Scena w świetlicy
17. Widok ogólny wnętrza świetlicy
18. Drzwi do świetlicy
19. Malowidło przy świetliku – panorama Gdańska
20. Malowidło przy świetliku – panorama Gdyni

c.d. wkładka nr 2

Wkładkę założył: **mgr Cezary Nowakowski, 2004 r.**

Miejsce przechowywania negatywów: **WUOZ w Szczecinie**





9.

10.

1. Miejscowość SZCZECIN	4. Obiekt (nazwa jak w karcie) BUDYNEK ADMINISTRACYJNO-SOCJALNO-PRODUKCYJNY	5. Zawartość wkładki: tekst, fotografie
2. Gmina Szczecin		
3. Województwo zachodniopomorskie		

c.d. rubr. nr 13

- 21. Malowidło przy świetliku – panorama Szczecina
- 22. Malowidło przy świetliku – panorama Warszawy
- 23. Malowidło przy świetliku – panorama bitwy pod Oliwą
- 24. Wnętrze stołówki usytuowanej w obrębie trzeciej kondygnacji południowej części budynku



12.



11.

Wkładkę założył: **mgr Cezary Nowakowski, 2004 r.**
Miejsce przechowywania negatywów: **WUOZ w Szczecinie**

Wzór ODZ



13.



14.



16.

1. Miejscowość SZCZECIN	4. Obiekt (nazwa jak w karcie) BUDYNEK ADMINISTRACYJNO-SOCJALNO-PRODUKCYJNY	5. Zawartość wkładki: fotografie
2. Gmina Szczecin		
3. Województwo zachodniopomorskie		



15.



17.



18.



19.



20.



21.

1. Miejscowość **SZCZECIN**

2. Gmina **Szczecin**

3. Województwo **zachodniopomorskie**

4. Obiekt (nazwa jak w karcie)

**BUDYNEK ADMINISTRACYJNO-
SOCJALNO-PRODUKCYJNY**

5. Zawartość wkładki:

fotografie



22.



23.

1. Miejscowość **S Z C Z E C I N**2. Gmina **Szczecin**3. Województwo **zachodniopomorskie**

4. Obiekt (nazwa jak w karcie)

**BUDYNEK ADMINISTRACYJNO-
SOCJALNO-PRODUKCYJNY**

5. Zawartość wkładki:

fotografie

24.