

1. Obiekt

Zaport
DWORZEC KOLEJOWY (2)

2. Czas powstania

1897-1898

3. Miejscowość

S Z C Z E C I N
T U R Z Y N

4. Adres

ul. 26-go Kwietnia
Szczecin

nr hipoteczny

5. Przynależność administracyjna

województwo szczyecińskie

gmina Szczecin *pol. SZCZECIN*

6. Poprzednie nazwy miejscowości

Torney (do 1945 r.)

7. Przynależność administracyjna
I VI 1975

województwo szczyecińskie

powiat Szczecin

8. Właściciel i jego adres
Dyrekcja Okręgowa Kolei
Państwowych
ul. Korzeniowskiego 1/2
70-952 Szczecin

9. Użytkownik i jego adres

j.w.

10. Rejestr zabytków:

Nr data

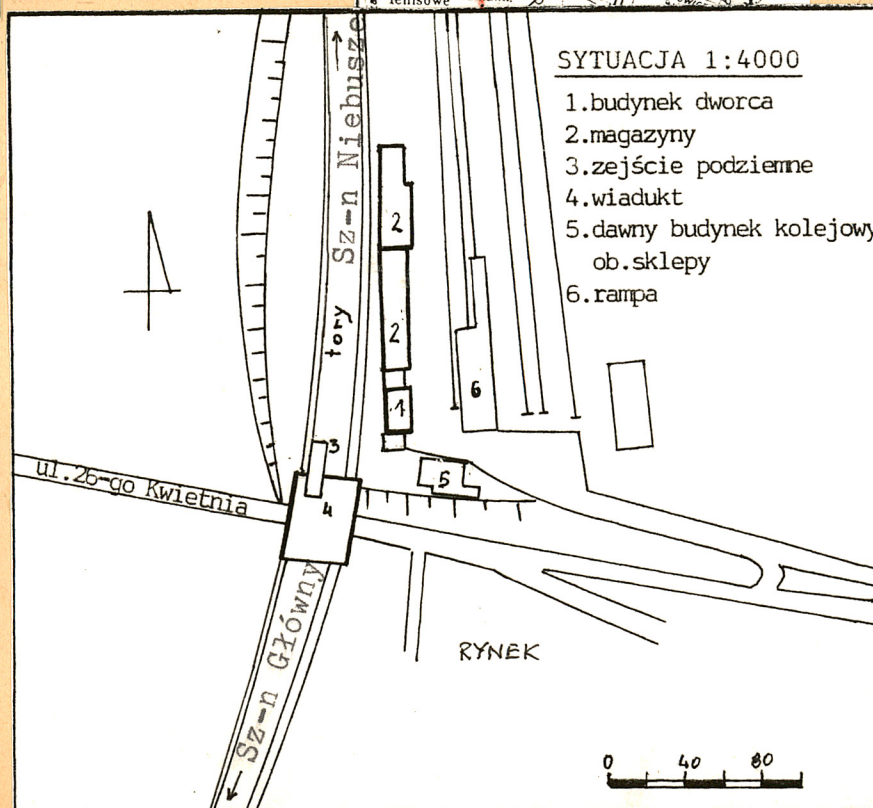
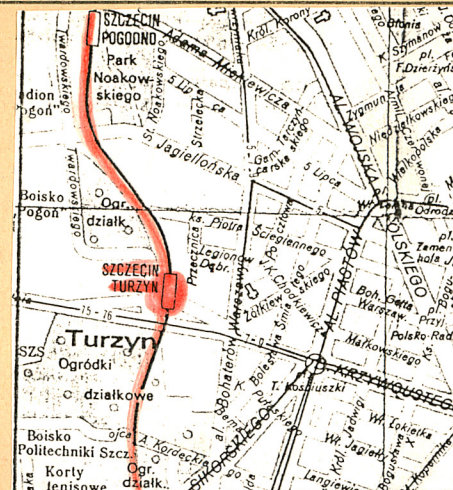


budynek dworca - elewacja wschodnia
od strony podjazdu



budynek dworca - elewacja zachodnia

Zam. 3183 WA/Pá — PZGK 21449/1/88 — 15.000 od strony torów



12. Autorzy, historia obiektu, określenie stylu

Dworzec kolejowy w Turzynie wybudowano w latach 1897-1898. Budową kierował przedsiębiorca budowlany W. Leschke. W latach 1902-1905 planowano rozbudowę dworca turzyńskiego, w związku z planami położenia drugiego toru (do stacji Glinki), których ostatecznie nie zrealizowano. W latach 1908-1914 powstały projekty wybudowania w Turzynie największego, głównego dworca pasażersko-towarowego w Szczecinie. Wojna przerwała te zamiary. W latach 1915-1916 rozbudowano bocznicę a w 1919 r. powstały nowe przejścia między peronami. W latach 1920-1921 wytyczono nowe place składowe i po wyburzeniu starych drewnianych magazynów, zbudowano nowe murowane. Rozbudowano także bocznicę kolejową oraz przebudowano układ dróg wokół dworca. W drugiej połowie l. 20-tych powróciły plany rozbudowy dworca turzyńskiego do wielkości głównego dworca szczecińskiego. Wobec braku środków finansowych zamierzeń tych nie zrealizowano.

(c.d.wkładka nr 1)

13. Opis (sytuacja, materiał i konstrukcja, rzut, bryła, elewacje, wnętrze wyposażenie, instalacje)

SYTUACJA: stacja kolejowa Szczecin Turzyn usytuowana jest na wyniesieniu terenu, po pñn. stronie ul. 26-go Kwietnia. Dojazd do dworca prowadzi podjazdem od ul. 26-go Kwietnia (wytyczonym w 1920 r.), ponadto od strony wiaduktu nad tąże ulicą znajduje się przejście pod torami dla pieszych. Budynki kolejowe zlikolizowane są wzdłuż torów, które na tym odcinku mają przebieg pñn-płd.

MATERIAŁ, KONSTRUKCJA: ściany obwodowe wzniesiono z cegły w wotku krzyżowym, lico nietynkowane. Ściany wewn. murowane z cegły, tynki zwykłe. Cokoł ceglany. Strop nad piwnicę masywny, typu kleina, na stalowych dwuteownikach. Nad partem i I piętrem stropy drewniane, belkowe, z podsufitką. Wieżba drewniana, płatwiowo-kleszczowa, usztywniona zastrzałami. Dach pokryty papą na deskowaniu. Posadzka w piwnicy ceramiczna, z cegieł. Na klatce schodowej posadzka z płytek ceramicznych (białe i czerwone). W większości pomieszczeń podłogi drewniane, z desek. Schody do piwnicy z cegieł, zabiegowe. Schody na górne kondygnacje drewniane, proste, dwubiegowe, poręcze drewniane na częściowo zachowanych, toczo-nych tralkach. Okna krosnowe, drewniane, z krzyżem okiennym (profilowane ślęmię, słupki z kostkami), skrzydła dolne podzielone pojedynczą szczebliną. Otwory okienne prostokątne, pionowe, z odcinkowym nadprożem. W części ryzalitowej elewacji frontowej (od podjazdu) występują wąskie, prostokątne okna, z podziałem ślęmiem i szczebliną. Jedno okno elewacji frontowej w kwadratowym otworze, trójdzielne. Drzwi główne zewn. do sieni i klatki schodowej, krosnowe, drewniane, jednoskrzydłowe, ze szklonym nadświetlem, płycinowe. Drzwi wewn. drewniane, ościeżynowe, z profilowaną opaską, jednoskrzydłowe, płycinowe.

RZUT: budynek na planie prostokąta, z ryzalitem środkowym od strony wsch., w ryzalicie klatka schodowa. Układ wnętrza dwutraktowy, z korytarzem między traktami.

BRYŁA: budynek dwukondygnacyjny, w ryzalicie trzy kondygnacje (użytkowe poddasze), podpiwniczony. W centrum znajduje się zryzalitowana część, podwyższona o 1/2 kondygnacji od skrzydeł. Dach niski, dwuspadowy, wyodrębniony nad ryzalitem. Od strony pñn. przylego do budynku dworca parterowy magazyn. od płd. niewielka

(c.d. wkładka nr 1)

<p>14. Kubatura</p> <p>ok. 2050 m³</p>	<p>15. Powierzchnia użytkowa</p> <p>ok. 480 m² (parter i I p.)</p>	<p>16. Przeznaczenie pierwotne</p> <p>dworzec kolejowy dla ruchu osobowego i towarowego</p>	<p>17. Użytkowanie obecne</p> <p>dworzec kolejowy dla ruchu osobowego i towarowego</p>
<p>18. Prace budowlane i konserwatorskie, ich przebieg i dokumentacja</p> <p>Wymieniono dawne ogrzewanie piecowe na c.o. Przeprowadzono modernizację wnętrza dawnej poczekalni. Dokumentacji brak.</p>		<p>19. Stan zachowania (fundamenty, ściany zewnętrzne, ściany wewnętrzne, sklepienia, stropy konstrukcje dachowe, pokrycie dachu, wyposażenie i instalacje)</p> <p>Ogólny stan techniczny budynku dworca dobry. Zmieniony został układ wnętrza dawnej poczekalni, którą podzielono na pokoje biurowe. Część pomieszczeń wydzierżawiono prywatnym użytkownikom (sklep, hurtownia).</p> <p>20. Najpilniejsze postulaty konserwatorskie</p> <p>Ze względu na ogólnie dobry stan obiektu oraz nieduże walory artystyczne nie formułuje się ochrony konserwatorskiej budynku dworca. Planowane remonty związane z modernizacją bryły i elewacji budynku dworca należy uzgadniać z W.K.Z. Obiekt posiada wartości historyczne, jako jeden z pierwszych dworców szczecińskich, zachowany w pierwotnej formie.</p>	

21. Akta archiwalne (rodzaj akt, numer i miejsce przechowywania)

por.karta główna

22. Bibliografia

por.karta główna

23. Źródła ikonograficzne i fotografia (rodzaj, miejsca przechowywania, sygnatury)

por.karta główna

24. Uwagi różne

206. Karta zapożyczeń, LINA KOLEJ. SZCZECIN GK-TRZEBIEŻ

neg. Nr 41.441-41.451

BDZ/60

25. Opracował

tekst Radosław Gaziński, grudzień 1992 r.
imię, nazwisko, data, podpis

R Gaziński

plany, rysunki J.W.

imię, nazwisko, data, podpis

zdjęcia fotogr. J.W.

imię, nazwisko, data, podpis

miejsce przechowania negatywów PSOZ O/Sz-n

Karta po wypełnieniu podlega ochronie na podstawie przepisów prawa autorskiego

26. Adnotacje o inspekcjach, informacje o zmianach (daty, imiona i nazwiska wypełniających)

27. Załączniki

Wkładka nr 1

1. Miejscowość	2. Obiekt (nazwa jak w karcie)	3. Zawartość wkładki (nazwa obiektu lub materiału uzupełniającego)
Szczecin Turzyn	Dworzec kolejowy	c.d.pkt.12, 13, zdjęcia, rzut poziomu

c.d.pkt.12: W 1941 r. przebudowano gruntownie wiadukty przy dworcu w Turzynie, które obecnie są przebudowywane.

c.d.pkt.13: przybudówka dostawiona do elewacji szczytowej pld.

ELEWACJE: wschodnia frontowa, od strony podjazdu z wyraźnie wyodrębnionym środkowym ryzalitem, 3-osio-
wym, z wejściem głównym w osi środkowej. Otwory okienne osi środkowej i osi bocznych znajdują się
na zróżnicowanych wysokościach. Na pld. od ryzalitu skrzydło z rozmieszczonymi w 3 osiach oknach
na parterze i 2 osiach na I piętrze. Skrzydło pln. 2-osiove, z przybudówką kryjącą wejście do daw-
nej poczekalni. Połączenie dachu nad ryzalitem spięte snycerskim wypełnieniem. Elewacja zachodnia, od
strony peronów ukształtowana podobnie, z ryzalitem 3-osiowym. Ryzalit znacznie płytszy od frontowego.
Elewacja pln. wypełniona przybudówkami- mahazynami. Podobnie elewacja pld. Na narożnikach liżeny,
szczyty elewacji bocznych zwieńczone schodkowymi gzymsami.

WNĘTRZE: zachowany zasadniczy układ wnętrza z klatką schodową w osi ryzalitu. Brak zabytkowego wypo-
sażenia.

INSTALACJE: dawne ogrzewanie piecowe wymienione na c.o., elektryczna, telefoniczna, wodno-kanalizacyjna.



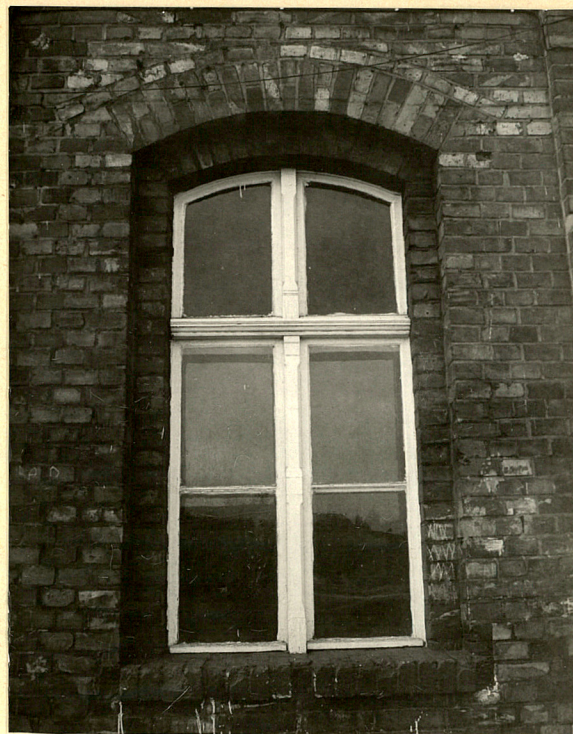
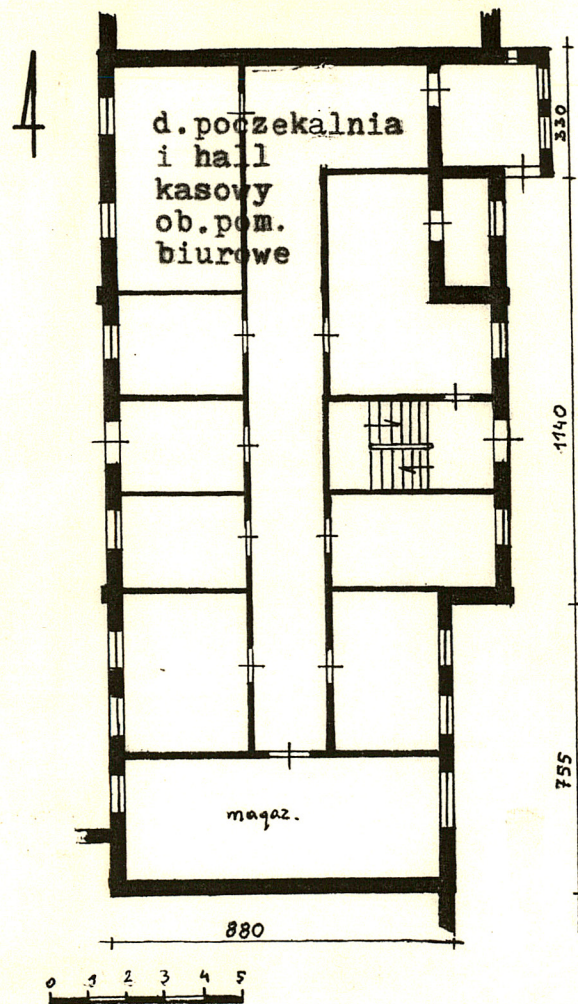
budynek dworca
elewacja pld.

Wzór ODZ 1978 r.

Wkładkę założył: R. Gaziński, 1992 r.
(imię, nazwisko, data)

Miejsce przechowywania negatywów: PSOZ O/Sz-n

Rzut przyziemia 1:200



budynek dworca - okno



magazyn - fragm. ściany z oryginalną stolarką



magazyny - widok od strony podjazdu



magazyny - widok od strony torów