

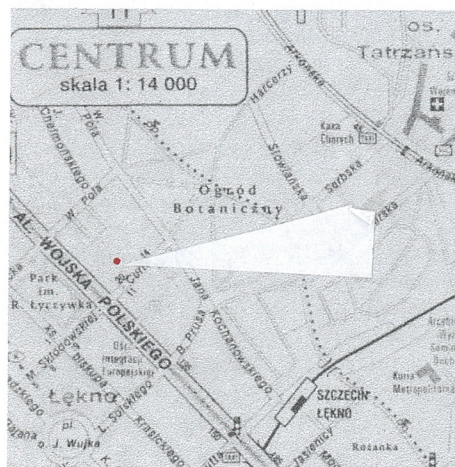
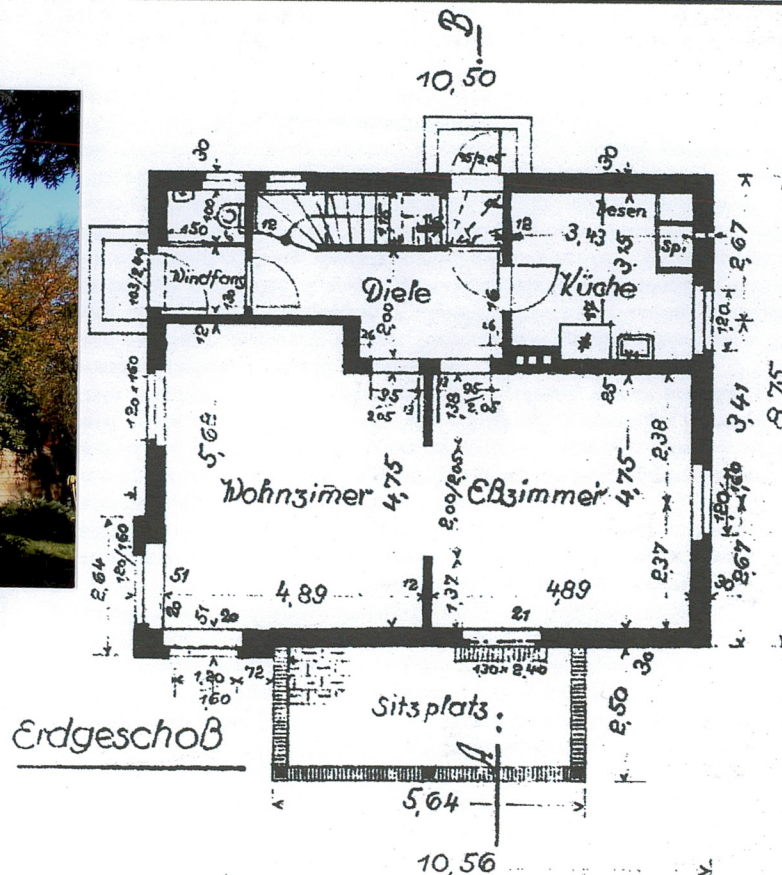
1. Obiekt

BUDYNEK MIESZKALNY

2. Czas powstania
1934

3. Miejscowość
SZCZECIN

11. Zdjęcia, rzut, przekrój, sytuacja, orientacja



4. Adres:

Szczecin, ul. Marii Skłodowskiej-Curie nr 17

nr hipoteczny

5. Przynależność administracyjna

województwo: zachodniopomorskie

gmina: m. Szczecin pow. SZCZECIN

6. Poprzednie nazwy miejscowości

STETTIN

7. Przynależność administracyjna

1 VI 1975

województwo: szczecińskie

powiat: szczeciński

8. Właściciel i jego adres



9. Użytkownik i jego adres

j.w.

10. Rejestr zabytków

Nr data

12. Autorzy, historia obiektu, określenie stylu

Opisywany budynek znajduje się w Szczecinie, w dzielnicy Szczecin-Pogodno, przy ul. Marii Skłodowskiej-Curie nr 17 (nazwa ulicy nadana została 05 lipca 1945 roku), dawniej (do 1945 roku) Morike Weg. Ulica w części południowej - do skrzyżowania z al. Wojska Polskiego - powstała ok 1891 roku, wtedy jako pierwsza nazwa ulicy występuje Gerwarstr.(?); w części północnej - na odcinku od skrzyżowania z al. Wojska Polskiego do ul. Kochanowskiego - w latach międzywojennych XX wieku, podobnie jak zabudowa po obu stronach tej części ulicy. Zagospodarowanie terenów w tym rejonie było ostatnim etapem kontynuacji zabudowy osiedla Neu Westend - Nowy Westend, dzielnicy tworzonej od 1891 roku (wzdłuż szosy tonowskiej - Falkenwaldestrasse, ob. al. Wojska Polskiego) przez radcę handlowego, przedsiębiorcę i właściciela ziemskiego - Johana Quistorpa. Neu Westend miało charakter ekskluzywnej dzielnicy sąsiadującej z południowymi granicami parku im. Jana Kasprówicza (d. Quistrop Park). Zdecydowana większość domów mieszkalnych, lokalizowana na dużych, parkowo zagospodarowanych działkach ma cechy architektury rezydencjonalnej. Budynek przy ul. M. Skłodowskiej-Curie nr 17 jest odosobnionym przykładem skromnego domu, zlokalizowanego na niewielkiej (w porównaniu do sąsiednich) działce, w drugiej linii zabudowy ulicy.

Z zachowanych akt nadzoru budowlanego wynika, że:

- * w marcu 1934 roku architekt B.D.A. - Gauss wykonał projekt domu dla głównego inżyniera (Oberingenieur) Johanna Kuhlo; Na niewielkiej działce budowlanej o wielkości: 22,5 na 30,0 metrów centralnie usytuowano budynek podpiwniczony, z dwiema kondygnacjami mieszkalnymi i wysokim dachem, gdzie część zabudowana stanowiła 91,88 m kwadratowych. Mieszkanie składało się z: 2 pokoi, kuchni, toalety i korytarza (parter); 3 pokoi, łazienki z WC, korytarza oraz pokoju dla służącej (piętro); 1 pokoju (poddasze) oraz pralni, spiżarni, kotłowni i pomieszczenia magła (piwnica).
- * w maju 1934 roku uzyskano pozwolenie na budowę
- * w grudniu 1934 roku architekt Gauss przedstawił do zatwierdzenia projekt szopy na narzędzia, zlokalizowanej w południowo-zachodnim narożniku działki, miał to być budynek o rzucie 3 na 5 metrów (15 metrów kwadratowych), murowany, z pulpitowym dachem; wraz z projektem szopy przedstawiono projekt ogrodzenia (inwestycje zrealizowane)
- * w 1943 roku dokonano korekty przebiegu granicy działki, z której wyodrębniono część sięgacza przy wejściu na teren posesji; ostatecznie działka uzyskała wielkość 708,7 metrów kwadratowych, a część niezabudowana stanowiła (601,82 metra kwadratowego) - 85% całości posesji
- * 01 lutego 1935 roku w budynku założono instalacje (Stadt Werke A.-G.Stettin)

13. Opis (sytuacja, materiał i konstrukcja, rzut, bryła, elewacje, wnętrza, wyposażenie, instalacje):

sytuacja: opisywany budynek znajduje się w kawrtale zabudowy ograniczonym ulicami: Marii Skłodowskiej-Curie, Jana Kochanowskiego, Wincentego Pola i al. Wojska Polskiego. Niewielka działka dostępna jest z północno-wschodniej pierzei ul. Marii Skłodowskiej-Curie, poprzez sięgacz (pieszozjezdnią o nawierzchni betonowo-kamiennej - w środkowym pasie betonowe płytki kwadratowe - dwa pasy i po obu stronach granitowa kostka). Budynek nr 17 znajduje się w drugiej linii zabudowy tej ulicy. Działka jest ogrodzona ogrodzeniem stałym - wzdłuż granic północno-wschodniej i północno-zachodniej - betonowe prefabrykowane prostokątne płyty wsuwane w betonowe słupy (oryginalne ogrodzenie z lat 40-tych XX wieku), wzdłuż granic południowo-zachodniej i południowo-wschodniej - ogrodzenie z siatki drucianej, ażurowe oraz w rejonie wejścia na posesję - w formie drewnianego pełnego płotu sztachetowego. Na terenie działki rosną pojedyncze drzewa owocowe, a przy furtce - egzemplarz cisu, prawdopodobnie z okresu budowy domu. Ogród jest zagospodarowany. We wschodnim narożniku działki znajduje się parterowy murowany budynek garażu - dawniej szopy gospodarczej.

materiał, konstrukcja, technika:

wieźba dachowa: drewniana, płatwiowo-kleszczowa, z lukarnami

pokrycie dachu: dachówka ceramiczna, karpiówka, kładzona w koronkę, gąsior ceramiczne

ściany: ceramiczne, ceglane, we wszystkich kondygnacjach ściany obwodowe: w kondygnacji piwnicznej grubości 38 cm, w kondygnacjach mieszkalnych - 30 cm; ściany wewnętrzne nośne grubości 25 cm, pozostałe - 12 i 5 cm (drewniane); wszystkie ściany w pomieszczeniach mieszkalnych tynkowane tynkami gładkimi i malowane farbami emulsyjnymi i olejnymi, w części pomieszczeń piwnicznych - ściany surowe, nietynkowane; fragmenty ścian elewacji pokryte klinkierem, reszta tynkiem gruboziarnistym.

stropy: ceramiczne na belkach stalowych, układ konstrukcyjny poprzeczny, z jednym podciągami w stropie nad parterem, w pokoju pierwszego traktu od strony południowo-zachodniej.

posadzki: w pomieszczeniach piwnicznych - betonowe, wylewane; w pomieszczeniach sieni, kuchni, łazienek - ceramiczne, (kafle kwadratowe układane w szachownicę - białe i kremowe oraz bordowe - stanowiące opaskę dla wzoru szachownicowego); w pokojach parteru - parkiet dębowy, układany w jodełkę; w pokojach piętra - podłogi białe, niemalowane. Posadzka tarasu układana z prostokątnych płytek klinkierowych, w motywie naprzemianległych prostopadłych względem siebie par;

schody: zewnętrzne, do drzwi wejściowych (dwie pary) - dwustopniowe, proste, ceglane z cegły klinkierowej, z klinkierowymi niskimi murkami policykowymi, po obu stronach wejścia (tylko drzwi wejściowe, główne); schody wewnętrzne łączące kondygnacje mieszkalne - jednobiegowe, łamane, zabiegowe z zakrętem, drewniane, policykowe, z drewnianą balustradą i słupkiem początkowym oraz profilowanym pochwytem, stopnie pokryte w części środkowej wykładziną typu linoleum; schody prowadzące do piwnicy: betonowe, masywne, jednobiegowe z metalowymi listwami ochraniającymi noski, bez balustrady, bez pochwytu.

otwory: otwory okienne w wykroju, proporcjach oryginalne - prostokątne. Stołarka okienna drewniana, oryginalna, zachowana we wszystkich oknach: skrzynkowa z oryginalnymi okuciami (w oknach pomieszczeń mieszkalnych dwuskrzydłowa, trzypoziomowa, sześciopolowa). Większość okien posiada oryginalne okiennice drewniane, żaluzjowe, z oryginalnymi okuciami. Okna w lukarnach oryginalne, drewniane pojedyncze, krosnowe, jednoskrzydłowe, dwupoziomowe, dwukwaterowe. Podobnie jak okna na podestach klatki schodowej.

Stołarka drzwiowa oryginalna w wykroju i w proporcjach; drewniana z zachowanymi oryginalnymi okuciami. Drzwi zewnętrzne (główne) ramowo-płycinowe, z profilowanymi listwami, przeszkłonym czwórdzielnym wizjerem (jedna kwatera o oryginalnym szkleniu ornamentowym), nad listwą nadprożową, nadświetle pięciokwaterowe, z zachowanym oryginalnym szkleniem ornamentowym i z latarnią w środkowej kwaterze. Drzwi zewnętrzne od strony zaplecza, znajdujące się w elewacji północno-zachodniej: drewniane, płycinowe, o oryginalnych okuciach. Drzwi zewnętrzne balkonowe, oszkłone dwuskrzydłowe dwiesięciokwaterowe, pięciopoziomowe z dolnymi kwaterami drewnianymi. Drzwi wewnętrzne do pomieszczeń mieszkalnych oryginalne, drewniane, płycinowe, z oryginalnymi okuciami. Drzwi w pomieszczeniach piwnicznych: deskowo-listwowe.

rzut: rzut parteru oparty na rysunku prostokąta (10,50 m x 8,75 m). Układ wnętrza dwutraktowy, z szerszym traktem od strony elewacji frontowej (południowo-wschodniej), gdzie znajdują się dwa pokoje połączone drzwiami wewnętrznymi (obecnie nie używanymi). Z dawnego pokoju jadalnego (wschodnia część budynku) poprzez drzwi balkonowe jest wyjście na niewielki (2,50m x 5,64 m) zadaszony taras, w poziomie terenu (Sitzplatz). W drugim trakcie znajduje się kuchnia oraz dostępny poprzez niewielki przedsionek, za wejściem głównym, umieszczonym w południowo-zachodniej elewacji - holl-korytarz z klatką schodową prowadzącą na piętro. Z sieni dostępna jest też toaleta. Zejście do piwnicy znajduje się pod biegiem klatki schodowej. Drugie drzwi wejściowe, znajdujące się w elewacji północno-zachodniej, pierwotnie komunikujące wnętrze domu z zapleczem działki nie są aktualnie używane. Rzut drugiej kondygnacji odpowiada podziałom parteru, z nieznacznymi zmianami dotyczącymi poszerzenia poza pion kominowy łazienki oraz układu szaf wbudowanych, łączących pokoje pierwszego i drugiego traktu w części zachodniej. Rzut piwnic powtarza rozkład kondygnacji mieszkalnych.

bryła: bryła zwarta, prostopadłościenna o rzucie prostokąta: 10,56 na 8,75 metra i wysokości do okapu ok 6 metrów, posadowiona na niewielkim

14. Kubatura ok. 450 m sześciennych	15. Powierzchnia użytkowa ok. 150 m kwadratowych	16. Przeznaczenie pierwotne funkcja mieszkalna	17. Użytkowanie obecne funkcja mieszkalna
18. Prace budowlane i konserwatorskie, ich przebieg i dokumentacja Właściciele prowadzą drobne prace remontowo-konserwatorskie, nie wymagające pozwolenia na budowę; z wywiadu wynika, że ponad 15 lat wcześniej były prowadzone prace przy remoncie pokrycia dachowego, obecnie naprawiane jest orynnowanie, brak dokumentacji.		19. Stan zachowania (fundamenty, ściany zewnętrzne, ściany wewnętrzne, sklepienia, stropy, konstrukcje dachowe, pokrycie dachu, wyposażenie i instalacje) <i>fundamenty i ściany piwniczne:</i> ceglane, w części dostępnej w stanie dobrym, brak widocznych oznak zawilgocenia <i>ściany zewnętrzne:</i> stan dość dobry, od strony elewacji północno-zachodniej, przy narożniku budynku odparzony tynk remontowany metodami gospodarczymi <i>sklepienia, stropy:</i> nie stwierdza się żadnych zmian <i>konstrukcje dachowe:</i> fragmentami po przeprowadzonych wymianach drobnych elementów w rejonie jednej z lukarn, poza tym nie stwierdza się żadnego zagrożenia <i>pokrycie dachowe:</i> niewielkie, pojedyncze, widoczne z wnętrza strychu, prześwity między dachówkami, ogólnie stan dobry <i>wyposażenie:</i> zachowane elementy pierwotnego wyposażenia w stanie ogólnym dobrym <i>instalacje:</i> nie badano, właściciele nie zgłaszają zastrzeżeń 20. Najpilniejsze postulaty konserwatorskie Obiekt wymaga wykonania szeregu prac renowacyjnych z uwagi na przeprowadzanie w przeciągu ostatnich dziesiątków lat jedynie bieżących niezbędnych napraw. Wskazane byłoby przeprowadzenie remontu dachu, renowacji elewacji (ze szczególnym uwzględnieniem betonowego i klinkierowego detalu architektonicznego, remontu stolarek, tak okiennej (wraz z okiennicami) jak i drzwiowych oraz przywrócenie do użytkowania, a w każdym razie odsłonięcia, zewnętrznych drzwi wejściowych, od strony zaplecza domu. Wnętrze kondygnacji mieszkalnych użytkowane od lat praktycznie w niezmienianej formie wskazuje na funkcjonalność rozwiązania. Przy ewentualnych pracach remontowych należy uwzględnić wskazanie do zachowania oryginalnych elementów wyposażenia.	

21. Akta archiwalne (rodzaj akt, numer i miejsce przechowywania)

Dokumentacja projektowa i korespondencja administracji budowlanej z inwestorem i projektantami; Archiwum Państwowe w Szczecinie; Akta Nadzoru Budowlanego Miasta Szczecina, sygn. 6040,

24. Uwagi różne

nr inw-863A/2008

Na ścianie elewacji frontowej, pod oknem drugiej kondygnacji znajduje się tablica upamiętniająca pobyt Konstantego Ildefonsa Gałczyńskiego w Szczecinie w latach 1947-1949

25. Opracował

tekst

mgr Kazimiera Kalita-Skwirzyńska, październik 2003 rok

imię, nazwisko, data, podpis

plany, rysunki

projs mgr Kazimiera Kalita-Skwirzyńska, październik 2003 rok

imię, nazwisko, data, podpis

zdjęcia, fotografie

mgr Kazimiera Kalita-Skwirzyńska, październik 2003 rok

imię, nazwisko, data, podpis

miejsce przechowywania negatywów WOSZ Szczecin, ul. Kusnierska 14a

Karta po wypełnieniu podlega ochronie na podstawie przepisów prawa autorskiego

26. Adnotacje o inspekcjach, informacje o zmianach (daty, imiona i nazwiska wypełniających)

22. Bibliografia

1. *Szczecin - Studium urbanistyczno-konserwatorskie, Szczecin 1984*, maszynopis w zbiorach Regionalnego Ośrodka Badań i Dokumentacji Zabytków w Szczecinie.
2. *Studium urbanistyczno-konserwatorskie m. Szczecina - Nazewnictwo ulic i placów. Przyczynek do badań nad rozwojem przestrzennym miasta*. Bogdana Kozłńska, Szczecin 1986, msp. w zbiorach Regionalnego Ośrodka Badań i Dokumentacji Zabytków w Szczecinie. Regionalnego Ośrodka Badań i Dokumentacji Zabytków w Szczecinie.
3. *Studium Ochrony Dóbr Kultury wraz z wytycznymi konserwatorskimi dla dzielnicy Zachód w Szczecinie*, p. Fiuk, R. Burbicki, M. Haas-Nogal, G. Piechota, Szczecin 1993-1994; maszynopis w zbiorach WOSZ w Szczecinie
4. *Rozwój przestrzenny Szczecina od początku XIX wieku do II wojny światowej*, Bogdana Kozłńska, Szczecin 2002.

23. Źródła ikonograficzne i fotografia (rodzaj, miejsca przechowywania, sygnatury)

27. Załączniki

- cztery
- Nr 1: dokończenie pkt 12 i 13
 - Nr 2: zdjęcia
 - Nr 3: zdjęcia
 - Nr 4: mapy, rysunki

1. Miejscowość	2. Obiekt (nazwa jak w karcie)	3. Zawartość wkładki (nazwa obiektu lub materiału uzupełniającego)
SZCZECIN	BUDYNEK MIESZKALNY	cd. pkt 12, 13, spis fotografii, rysunków i map

cd. pkt. 12

- * w 1935 roku wykonano projekt ogrodzenia z płyt betonowych i drutu kolczastego o wysokości 2,3 metra przy granicy z sąsiadami (wzdłuż północno-wschodniej i północno-zachodniej granicy działki)
- * budynek nie uległ zniszczeniu w czasie II wojny światowej
- * w latach 1947-1949 mieszkał tu poeta Konstanty Ildefons Gałczyński (ur.1905-zm.1953), K.I.Gałczyński w grudniu 1947 roku przyjął zaproszenie ówczesnego wojewody szczecińskiego i przeprowadził się do Szczecina w maju 1948 roku, do willi przydzielonej mu przez Radę Miejską; w czerwcu 1948 roku K.I.Gałczyński miał zawał serca i został przewieziony na leczenie do Warszawy, gdzie dostał kolejne (ostatnie w jego życiu) mieszkanie w al. Róż i ostatecznie wyprowadził się ze Szczecina.

(ok.40 cm) cokoły wymurowane z licowej cegły klinkierowej. Dach czterospadowy, kopertowy z kalenicą równoległą do dłuższej osi rzutu budynku. Kąt nachylenia połaci dachu ok. 55 stopni. We wszystkich połaciach dachu pojedyncze lukarny. Nad tarasem pulpitowy dach płaski oparty na murowanych, klinkierowych słupach. Nad wejściem głównym niewielki (w obrębie schodków zewnętrznych) pulpitowy betonowy daszek. Podobnie nad drzwiami wejściowymi od strony zaplecza domu.

elewacje:

elewacja frontowa - południowo-wschodnia: dwuosiowa, niesymetryczna (w części parterowej), gdzie lewy otwór okienny umieszczony jest skrajnie, blisko narożnika budynku, przy czym południowy narożnik parteru w rejonie okna opracowany jest przy użyciu licowej cegły klinkierowej (reszta tynkowana), w osi elewacji umieszczone jest zadaszenie nad tarasem, pod tym zadaszeniem (w osi lewej lukarny znajdują się drzwi balkonowe) oraz - dwuosiowa, symetryczna w kondygnacji pierwszego piętra, gdzie otwory okienne umieszczone są skrajnie, blisko narożników budynku i w części poddasza, gdzie lukarny umieszczone są blisko osi symetrii elewacji; na elewacji frontowej pomiędzy oknami parteru i pierwszego piętra znajduje się miedziana tablica upamiętniająca pobyt w tym domu Konstantego Ildefonsa Gałczyńskiego

elewacja wejściowa: południowo-zachodnia: w parterze niesymetryczna, trójosiowa, z dwiema osiami okiennymi i skrajną, lewą - drzwiową, przy czym południowy narożnik parteru w rejonie okna opracowany jest przy użyciu licowej cegły klinkierowej; oraz - dwuosiowa, symetryczna w kondygnacji pierwszego piętra, gdzie otwory okienne umieszczone są skrajnie, blisko narożników budynku i w części poddasza, gdzie lukarny umieszczone są blisko osi symetrii elewacji

elewacja tylna: północno-zachodnia: niesymetryczna, trójosiowa w części parteru (przy zachodnim narożniku dwa niewielkie okna - toalety i klatki schodowej) oraz tylnych drzwi wejściowych, w kondygnacji pierwszego piętra - jednoosiowa, z oknem klatki schodowej

elewacja boczna: północno-wschodnia: symetryczna, dwuosiowa w części parterowej, niesymetryczna w części pierwszego piętra, trójosiowa, z oknami skrajnymi umieszczonymi blisko narożników budynku i trzecią środkową osią przesuniętą do narożnika północnego, w części poddasza - jedna pojedyncza lukarna, w osi elewacji.

wnętrze:

wnętrze willi zachowało się w stanie niezmienionym z wieloma elementami wystroju i wyposażenia takimi jak: posadzki, wbudowane szafy, stolarka drzwiowa, klatka schodowa, żeliwne grzejniki, wanna w łazience, wanna w pralni, piec w pralni, a nawet przełączniki i kontakty instalacji elektrycznej

instalacje: elektryczna, centralnego ogrzewania, gazowa, wodno-kanalizacyjna (przy północnym narożniku budynku znajduje się oryginalna żeliwna kratka wpustowa do kanalizacji deszczowej).

Wkładkę założył: mgr Kazimiera Kalita-Skwirzyńska, październik 2003 rok.....
imię, nazwisko, data, podpis

Miejsce przechowywania negatywów: WOSZ Szczecin, ul. Kuśnierska 14a.

spis fotografii:

1. widok ogólny budynku od strony elewacji frontowej - południowy narożnik, stan z września 2003 roku
2. wejście główne - elewacja południowo-zachodnia, stan z września 2003 roku
3. wejście główne, detal architektoniczny - elewacja południowo-zachodnia, stan z września 2003 roku
4. drzwi tarasowe, elewacja południowo-wschodnia - stan z września 2003 roku
5. filar pod zadaszeniem tarasu, detal architektoniczny - stan z września 2003 roku
6. drzwi wejściowe w elewacji północno-zachodniej - stan z września 2003 roku
7. narożnik zachodni domu, elewacja południowo-wschodnia - stan z września 2003 roku
8. tablica upamiętniająca pobyt K.I. Gałczyńskiego w Szczecinie i miesiące jego życia w domu przy ul. M. Skłodowskiej-Curie nr 17
9. oryginalna żeliwna kratka wpustowa do kanalizacji deszczowej przy północnym narożniku budynku
10. klatka schodowa - stan z listopada 2003 roku
11. posadzka w łazience na piętrze - stan z listopada 2003 roku
12. wanna w pralni, w piwnicy - stan z listopada 2003 roku
13. kuchnia w pralni, w piwnicy - stan z listopada 2003 roku

spis rysunków:

- A. rzut parteru - na podstawie dokumentacji archiwalnej
- B. elewacja frontowa - południowo-wschodnia - na podstawie dokumentacji archiwalnej
- C. elewacja wejściowa - południowo-zachodnia - na podstawie dokumentacji archiwalnej

spis map i planów:

- I. mapa sytuacyjno-wysokościowa w skali 1:500
- II. mapa orientacyjna (fragment planu Szczecina skala 1:14 000)
- III. fragment planu Szczecina z 1919 roku - widoczna zrealizowana jedynie południowa część ob. ul. Marii Skłodowskiej-Curie (d.n. Morike Weg).
- IV. fragment planu Szczecina z 1936 roku - zabudowa kwartału ograniczonego obecnymi ul. ul. M. Skłodowskiej-Curie, J. Kochanowskiego, W. Pola i Al. Wojska Polskiego

WKŁADKA DO KARTY EWIDENCYJNEJ ZABYTKÓW ARCHITEKTURY I BUDOWNICTWA

ZAŁĄCZNIK NR 2

1. Miejscowość	2. Obiekt (nazwa jak w karcie)	3. Zawartość wkładki (nazwa obiektu lub materiału uzupełniającego)
SZCZECIN	BUDYNEK MIESZKALNY	fotografie 2, 3, 4, 5, 6, 7, 8



2, 3, 4, 5

Wkładkę założył: mgr Kazimiera Kalita-Skwirzyńska, październik 2003 rok.....
imię, nazwisko, data, podpis

Miejsce przechowywania negatywów: WOSOZ Szczecin, ul. Kuśnierska 14a.



6, 7, 8



WKLADKA DO KARTY EWIDENCYJNEJ ZABYTEKÓW ARCHITEKTURY I BUDOWNICTWA

ZAŁĄCZNIK NR 3

1. Miejscowość

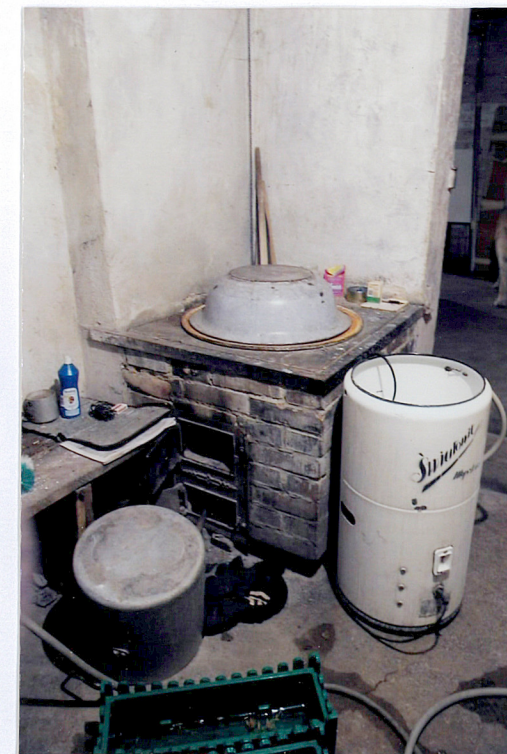
SZCZECIN

2. Obiekt (nazwa jak w karcie)

BUDYNEK MIESZKALNY

3. Zawartość wkładki (nazwa obiektu lub materiału uzupełniającego)

fotografie 9, 10, 11, 12, 13



10, 11, 12, 13, 9

Wkładkę założył: mgr Kazimiera Kalita-Skwirzyńska, październik 2003 rok.....
imię, nazwisko, data, podpis

Miejsce przechowywania negatywów: WOSOZ Szczecin, ul. Kuśnierska 14a.



WKŁADKA DO KARTY EWIDENCYJNEJ ZABYTKÓW ARCHITEKTURY I BUDOWNICTWA

ZALĄCZNIK NR 4

1. Miejscowość

SZCZECIN

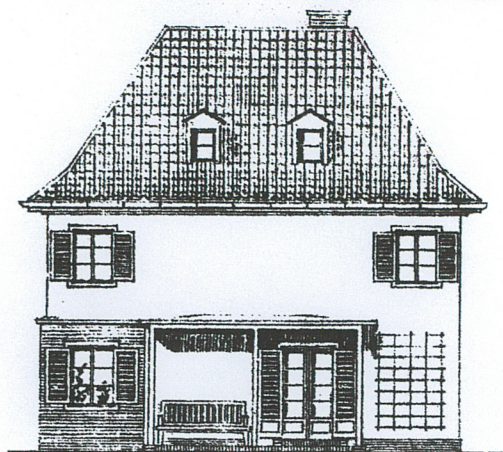
2. Obiekt (nazwa jak w karcie)

BUDYNEK MIESZKALNY

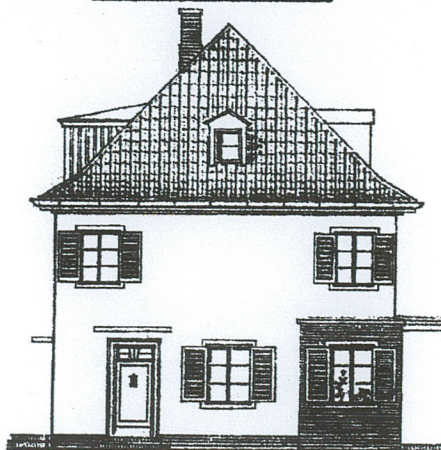
3. Zawartość wkładki (nazwa obiektu lub materiału uzupełniającego)

mapy, rysunki

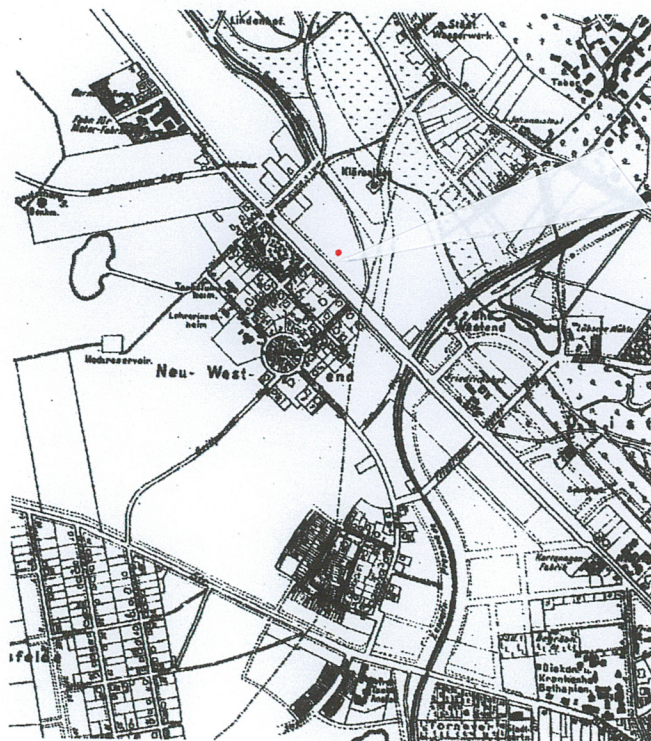
B, C, I, III, IV



— Süd-Ost-Seite —



Süd-West-Seite



B, C, III, IV



Wkładkę założył: mgr Kazimiera Kalita-Skwirzyńska, październik 2003 rok.....
imię, nazwisko, data, podpis

Miejsce przechowywania negatywów: WOSOZ Szczecin, ul. Kuśnierska 14a.

