

A B C D E F G H I J K L M N O P R S T U V W X Y Z Nr

10270

1. Obiekt

SZPITAL ŚW. PIOTRA OB. BUDYNEK BIUROWY

2. Czas powstania

1891 r.

3. Miejscowość

S Z C Z E C I N

11. Zdjęcia, rzut, przekrój, sytuacja, orientacja



1. Widok od ulicy - fasada i elewacja pln.



Plan orientacyjny - skala 1 : 10 000.

4. Adres

ul. Piotra Skargi 19 (d. Roonstrasse)
71 - 423 Szczecin
kw. [redacted]

5. Przynależność administracyjna

województwo szczecińskie
gmina Szczecin

6. Poprzednie nazwy miejscowości

Stettin

7. Przynależność administracyjna
przed 1 VI 1975

województwo szczecińskie
powiat Szczecin

8. Właściciel i jego adres

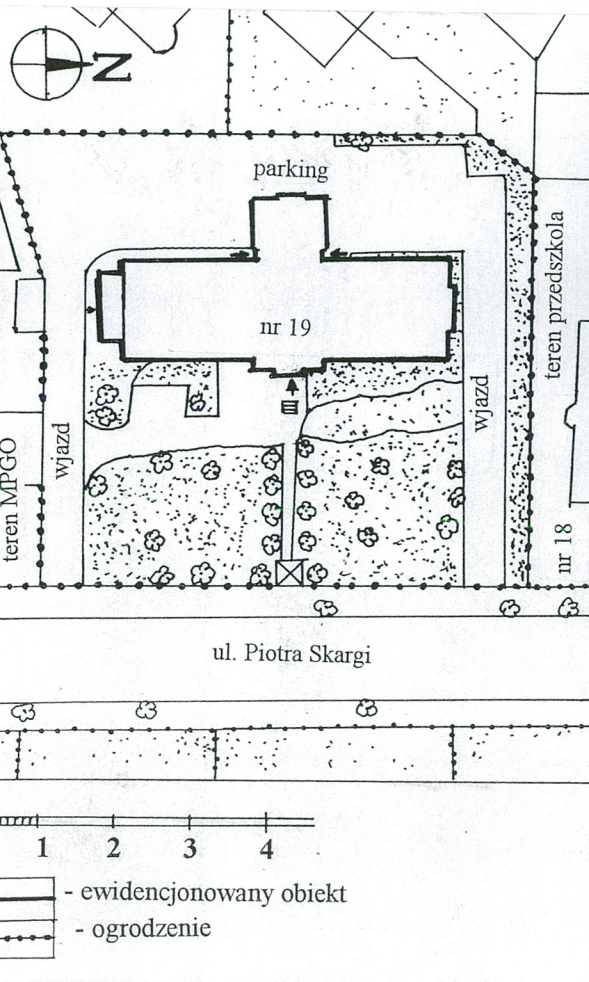
Skarb Państwa

9. Użytkownik i jego adres

PHU "Medicomp" Sp.z o.o.
W-a ul. Towarowa 7a,
Delegatura Szczecin ul. Piotra Skargi 19
71-423 Szczecin
(wieczyste użytkowanie)

10. Rejestr zabytków

Nr data



Plan sytuacyjny - skala 1 : 1000.

13. Opis (sytuacja, materiał i konstrukcja, rzut, bryła, elewacje, wnętrza, wyposażenie, instalacje)

Sytuacja: Budynek znajduje się na zach. od centrum miasta w niewielkiej odległości od parku im. Kasprowicza (na pld. - wsch.). Był to teren d. Westendu - willowej dzielnicy rozciągającej się na zach. od miasta wzdłuż obecnej al. Wojska Polskiego (d. Falkenwalderstrasse). Dawny szpital św. Piotra wzniesiono po zach. stronie ul. Piotra Skargi (Roonstrasse), niedaleko skrzyżowania z al. Wojska Polskiego. Parcela ma kształt prostokąta, z nieregularnym pld.-zach. narożnikiem. Teren działki geodezyjnie oznaczonej nr 61/7 sąsiaduje od pld. z działką należącą obecnie do Miejskiego Zakładu Gospodarki Odpadami (teren d. zajezdni tramwajowej), od pld. z posesją nr 18 (w willi mieści się przedszkole nr 30). Od zach. posesja graniczy z dwiema działkami z zabudową jednorodzinną. Parcelę należącą do dawnego szpitala wygradza od ulicy ozdobna żeliwna krata osadzona na ceglanych słupkach zwieńczonych 2-spadowymi daszkami (słupki nowe wzorowane na starych). Od pld. i pld. 2-skrzydłowe wrota wjazdów, pośrodku ogrodzenia, na osi budynku furtka. Tuż za nią ustawiono wiatę (na czterech metalowych słupkach osadzono 4-spadowy daszek pokryty ceramiczną dachówką „holenderką”). Od działki MPGO parcela odgradzona płotem z metalowych prętów osadzonych w kątownikach, na podmurówce, od parceli nr 18 posesję oddzielają budynki gospodarcze, parkan z płyt betonowych i metalowych prętów na podmurówce. Tylną granicę działki wyznacza ogrodzenie z metalowej siatki. Wolno stojący, usytuowany fasadą równolegle do ulicy budynek d. szpitala zajmuje zach. część parceli. Na obszarze między ulicą a budynkiem urządzono okazały ogród - pierwotnie z ciekawie rozplanowanymi alejkami. Z dawnego ogrodu pozostały stare drzewa: platany, lipy, klony, brzozy. Obecnie pomiędzy trawnikami wytyczono alejki wysypane grysem kamiennym. Aleja wiodąca od furty do wejścia wyłożona starobrukiem. Przed samym głównym wejściem kwadratowy placik poprzedzony niskimi schodami z chromowaną poręczą. Drogi wjazdowe na teren posesji z zachowaną oryginalną nawierzchnią brukową, podobnie jak usytuowane za budynkiem podwórze. Na tyłach posesji urządzono parking (37 miejsc). W pld.-zach. narożniku, z tyłu posesji wyгородzono miejsce na śmietnik.

Materiał, konstrukcja, technika:

Budynek posadowiony na fundamencie ceglany, ściany zewnętrzne murowane z cegły ceramicznej pełnej (grubość 63 cm), od zewnątrz pokryte cegłą klinkierową ściany wewnętrzne konstrukcyjne murowane z cegły ceramicznej pełnej (grubość 38 cm i 25 cm) - od wewnątrz ściany pokryte płytami regipsowymi, w holu okładziną gresową lub boazerią (sień). Zewnętrzna współczesna, klatka schodowa z tafli szklanych w plastikowych obramieniach. **Stropy:** w piwnicy sklepienia ceglane, między piętrami stropy drewniane, belkowe, w obrębie klatek schodowych sklepienia ceglane (krzyżowe o obniżonej strzałce), w kaplicy drewniane kolebkowe sklepienie zakryte panelami, w niektórych pomieszczeniach sufity podwieszone z ognioodpornych płyt kartonowo-gipsowych. **Wieżba dachowa:** drewniana płatwiowo-kleszczowa nad częścią główną, wieszarowa nad kaplicą. Konstrukcja dachu obecnie zakryta płytami gipsowymi. **Pokrycie dachu:** pierwotnie dachówka ceramiczna zakładkowa, wymieniona na dachówkę ceramiczną holenderkę. **Posadzki i podłogi:** przed remontem, w piwnicy posadzka ceramiczna z cegły. Wszystkie posadzki i podłogi współczesne: w hallu z płyt gresowych, w korytarzach gres lub wykładzina, w toaletach i pomieszczeniach gospodarczych terakota. **Schody** w sieni jednobiegowe z współczesną poręczą ze stali chromowanej, w holu 4-biegowe dwuramiennie, konstrukcja schodów ceramiczna na belkach stalowych (płyta Kleina), balustrady z kutego żelaza z drewnianą poręczą, schody do piwnicy jednobiegowe, betonowe, schody w przeszklonej dobudówce współczesne 2-biegowe, betonowe z metalową poręczą. **Otwory okienne** zróżnicowane wielkością w formie prostokątów zakończonych łukiem odcinkowym lub ostrym a także oculusy. Otwory drzwiowe zewnętrzne zamknięte ostrołukowo lub łukiem odcinkowym. **Stołarka** okienna i drzwiowa w całości wymieniona na wykonaną z profili PCV; okna 2-dzielne lub 3 dzielne z zaznaczonym ślęmiem i poziomą szczebliną. Drzwi zewnętrzne, szklane, rozsuwane z ostrołukowym nadświetłem. Drzwi wewnętrzne szklane lub jednoskrzydłowe, pływające.

Rzut: Korpus główny wzniesiono na planie wydłużonego, leżącego prostokąta o wym.: 43,55 m x 12,93 m. Na osi budynku usytuowano skrzydło tylne zbudowane na rzucie stojącego prostokąta o wym.: 7,9 m x 9,04 m. Środkowa partia fasady zróżnicowana. Główne wejście na osi ryzalitu, boczne od pld. poprzedzone zewnętrzną klatką schodową. Dodatkowe wejścia w pld. i pld. ścianie łączącej tylne skrzydło z korpusem. Układ wnętrza dwupółtraktowy. W części środkowej zakończonej od zach. jednoprzestrzennym wnętrzem skrzydła tylnego.

12. Autorzy, historia obiektu, określenia stylu

Szpital św. Piotra został założony w 1566 r. przez księcia Pomorskiego Barnima XI i jego żonę księżną Annę. Był to przytułek dla starych i ubogich. Pierwotnie położony był w obrębie tzw. osady klasztornej (Klosterhofu), czyli przy późniejszej ulicy Wyszyńskiego na północ od Starego Miasta, obok kościoła św. Piotra i Pawła. W okresie nowożytnym teren szpitala wraz z całą osadą znalazł się w obrębie fortyfikacji bastionowych. W 1699 r. budynek szpitala był w złym stanie. Projekt budowy nowego szpitala sporządził dopiero w 1777 r. dyrektor budowlany Hasse. Projekt ten przewidujący wzniesienie budynku ryglowego - nie został zatwierdzony. Dopiero kiedy w 1783 r. zawałiła się część zach. szczytu starego budynku, zlecono opracowanie projektu nowego szpitala ówczesnemu dyrektorowi budowlanemu znanemu architektowi Dawidowi Gilly. Dnia 22. 01.1784 r. zatwierdzono drugi z kolei projekt Gillego. Budynek zrealizowany wg jego planów był założeniem trójskrzydłowym. Korpus główny miał 108 stóp długości, skrzydła boczne - po 40. Korpus dwukondygnacyjny budynku nakryty był dachem dwuspadowym, skrzydła dachami mansardowymi. Środek fasady akcentował ryzalit z głównym wejściem rozwiązany na schemacie łuku triumfalnego. Nowy budynek przeznaczony był dla 19-20 pełnoprawnych pensjonariuszy, z których każdemu przyznano izbę z komorą oraz dla 7-8 mieszkańców, którzy musieli się zadowolić jedną komorą i jedną wspólną izbą. Na początku 1784 r. rozpoczęto rozbiórkę starego szpitala. Nowy budynek zasiedlono 1 stycznia 1786 r. Jego projekt przechowywany był przed 1945 r. w obecnie istniejącym budynku przy ob. ul. Piotra Skargi. Pamiątką po dawnym szpitalu Gillego była też miedziana tablica znad głównego wejścia umieszczona w sypialni pensjonariuszy przy ul. Piotra Skargi i tam powiększona o dolną część zapisu fundacyjnego, który brzmiał następująco: *Denkmal Landeswäterlicher Fürsorge Barnims und seiner Gemahlin Anna für arme alte rechtschaffene Männer und deren Witwengestiftet MDLXVI und neu erbauet MDCCCLXXXV an dieser Stelle neu erbauet MDCCCLXXXVI* [Pomnik monarszej troski Barnima i jego małżonki Anny o ubogich, starych uczciwych mężów oraz wdowy po nich. Ufundowany w 1566 r., zbudowany na nowo w 1785 r., na tym miejscu zbudowany na nowo w 1891 r.]. Decyzja o przeniesieniu szpitala na nowe miejsce zapadła w 1889 r. Dnia 2 sierpnia tegoż roku dyrektor Ziemstwa Pomorskiego

14. Kubatura 7.700 m ³	15. Powierzchnia użytkowa 2.337,27m ² (przed przebudową 1.863,78 m ²)	16. Przeznaczenie pierwotne szpital	17. Użytkowanie obecne budynek biurowy
18. Prace budowlane i konserwatorskie, ich przebieg i dokumentacja <p>W latach 70 -tych wykonano inwentaryzację budynku, być może przeprowadzono wtedy pewne prace remontowo -adaptacyjne. Po zakupieniu obiektu przez PHU „Medicomp” przeprowadzono w latach 1996-1997 generalny remont budynku. Projekt adaptacji wykonała Pracownia Projektowa ABC (ul. Wojska Polskiego 37, 72-600 Świnoujście). Projekt adaptacji budynku datowany na 1.06.1996 r. sporządzili: mgr inż. arch. Mieczysław Rzewuski (autor) i mgr inż. arch. Robert Rachuta (opracowanie). Projekt przechowywany jest w budynku „Medicomp” przy ul.Piotra Skargi 19 w Szczecinie.</p> <p>Podczas remontu dokonano :</p> <ul style="list-style-type: none"> - całkowitej wymiany stolarki okiennej i drzwiowej (na plastikową) - odnowiono elewacje - zmieniono pokrycie dachowe (likwidując lukarny i montując w dachu okna połaciowe) - rozebrano boczne schody , w ich miejsce postawiono przeszkloną klatkę schodową - wymieniono filary ogrodzenia - zagospodarowano teren wokół obiektu - m.in. tworząc parking na tyłach działki <p>We wnętrzu natomiast:</p> <ul style="list-style-type: none"> - całkowicie wymieniono podłogi i posadzki - zmieniono funkcje wnętrz - zlikwidowano niektóre ściany w pomieszczeniach - adaptowano strych na pomieszczenia biurowe - zakryto panelami sklepienie kaplicy - odnowiono ściany wewnętrzne (malowanie, boazerie, okładzina gresowa) - obniżenie niektóre stropy (korytarze, kaplica) 		19. Stan zachowania (fundamenty, ściany zewnętrzne, ściany wewnętrzne, sklepienia, stropy, konstrukcje dachowe, pokrycie dachu, wyposażenie i instalacje) Stan zachowania fundamentów, ścian zewnętrznych i wewnętrznych, stropów i konstrukcji dachowej - dobry. Pokrycie dachowe, wyposażenie i instalacje - nowe.	
		20. Najpilniejsze postulaty konserwatorskie Należy odsłonić sklepienie kaplicy oraz odtworzyć oryginalną kompozycję alejek w ogrodzie	

21. Akta archiwalne (rodzaj akt, numer i miejsce przechowywania)

Archiwum Państwowe w Szczecinie, Akta Miasta Szczecina, Policja Budowlana, sygn. 2578

22. Bibliografia

Fredrich Carl, David Gilly als Erbauer des Petristiftes in Stettin, "Monatsblätter der Gesellschaft für Pommersche Geschichte und Altertumskunde" 39 (1925), nr 2, s.18.

Szczecińskie Księgi Adresowe (Stettiner Adressbücher) 1895 - 1943.

23. Źródła ikonograficzne i fotograficzne (rodzaj, miejsce przechowywania, sygnatury)**24. Uwagi różne****25. Opracował**

tekst mgr Maciej Słomiński, październik 1998 r.....
imię, nazwisko, data, podpis

plany, rysunki
na podstawie planów archiwalnych mgr Maciej Słomiński, październik 1998 r.....
imię, nazwisko, data, podpis

zdjęcia fotogr. mgr Maciej Słomiński, październik 1998 r.....
imię, nazwisko, data, podpis

miejsce przechowywania negatywów MKZ w Szczecinie.....

KARTA PO WYPELNIENIU PODLEGA OCHRONIE NA PODSTAWIE PRZEPISÓW PRAWA AUTORSKIEGO

26. Adnotacje o inspekcjach, informacje o zmianach (daty, imiona i nazwiska wypełniających)**27. Załączniki**

wkładki szt. 4

1. Miejscowość SZCZECIN	2. Obiekt (nazwa jak w karcie) D. szpital św. Piotra - ob. budynek biurowy przy ul. Piotra Skargi 19	3. zawartość wkładki (nazwa obiektu lub materiału uzupełniającego) Tekst, rzuty, archiwalny plan sytuacyjny.
----------------------------	--	---

c.d. pktu 12 :

(Landesdirektor der Provinz Pommern) zawiadamiał szczecińską policję budowlaną, o zamiarze budowy nowego szpitala przy Roonstrasse (ob. ul. Piotra Skargi). koło zajezdni tramwajowej. Pod budowę wybrano teren położony na Westendzie, czyli w obrębie najstarszej dzielnicy willowej Szczecina. Choć już od lat 70-tych XIX w. powstała zabudowa wzdłuż ob. al. Wojska Polskiego, to z pisma Dyrektora Ziemstwa wynika, że ówczesna ul. Roonstrasse była jeszcze niemal nie zabudowana, a nawet nie miała twardej nawierzchni. Skierowano więc prośbę do Magistratu o regulację przestrzenną tej części miasta, usytuowania działek i linii zabudowy, wykonanie kanalizacji burzowej wybrukowanie ulicy.

Dnia 28 lutego 1890 r. dyrektor Ziemstwa Pomorskiego przedstawił władzom budowniczym do akceptacji projekt budowy nowego szpitala. Jego projektantem był architekt Emil Dress. W opisie technicznym projektu zaznaczono, że budynek ma być ogrzewany za pośrednictwem niskociśnieniowej instalacji parowej centralnego ogrzewania. W tej sytuacji kuchnia wyposażona będzie nie w zwykłe kuchnie węglowe, lecz w ciśnieniowe kotły parowe (szybkowary) lub w kuchenki gazowe.

Pozwolenie na budowę uzyskano 17.04.1890 r., a 3 maja 1890 zgłoszono do odbioru pierwszy etap budowy szpitala. W lipcu 1890 r. dokonano niewielkich zmian w projekcie polegających na dodaniu niewielkich węglowych kuchni w pomieszczeniach kuchennych. Dnia 3.12.1890 r. zgłoszono budynek do odbioru w stanie surowym. Odbioru dokonano 31 grudnia dopuszczając termin tynkowania na 31 marca 1891 r. Dnia 29 sierpnia 1891 r. zgłoszono do odbioru końcowego cały budynek. Kontrola powykonawcza odbyła 11 września 1891 r. i zakończyła się licznymi uwagami dot. głównie ogrodzenia budynku. Z wyjaśnień udzielonych przez Dyrektora Ziemstwa wynikało, że ogrodzenie od strony zajezdni tramwajowej jest drewniane i wykonane zostało przed wielu laty przez dyrekcję Tramwajów Konnych. Ogrodzenie po prawej stronie jest nowe i należy do dyrekcji szpitala. W części przedniej ma długość 8 m wykonane zostało z żelaza, w części tylnej z drewna. Przed szpitalem urządzono ogród z wytyczonymi krętymi alejkami. W dwupółtraktowym wnętrzu budynku znalazły się pokoje mieszkalne dla pensjonariuszy oraz kuchnie, a na I piętrze w tylnym skrzydle kaplica o wnętrzu nakrytym drewnianą kolebką. Dnia 28.10.1892 r. uregulowano ostatecznie sprawę własności gruntów szpitala. Stał się on właścicielem części działki o powierzchni 56 m² należącej dotąd do radcy handlowego Johanna Quistorpa. Szpital św. Piotra podlegał Związkowi Prowincji Pomorskiej (Provinzial Verband von Pommern). Szczecińskie księgi adresowe wymieniają dwadzieścia kilka nazwisk mieszkańców szpitala - w 1915 r. wymienia się 6 nazwisk osób zamieszkałych na parterze, 9 na I piętrze i 8 na II piętrze - łącznie 23 nazwiska. Ilość mieszkańców z czasem zwiększała się - w 1935 r. wymieniono 28, a w 1942 - 31 nazwisk. Na parterze mieszkała przełożona zakładu w 1915 r. była nią pani Wagner. W 1936 r. zbudowano w piwnicy szpitala schron przeciwlotniczy.

W okresie powojennym budynek dawnego szpitala należał do Przedsiębiorstwa Handlowego „Konsumy”. W latach 90-tych mieściły się tu również liczne hurtownie. W okresie tym przedsiębiorstwo „Konsumy” upadło i budynek sprzedano w drodze przetargu. Dnia 31 grudnia 1995 r. wieczystym użytkownikiem dawnego szpitala zostało Przedsiębiorstwo Handlowo-Usługowe „Medicomp” z Warszawy, zajmujące się sprzedażą i instalacją kopiarek, telefaksów, i urządzeń wielofunkcyjnych.

Budynek stanowi przykład ascetycznej ceglanej budowli użyteczności publicznej z k. XIX w. utrzymanej w stylu historyzującym z zastosowaniem form neogotyckich.

c.d. pktu 13:

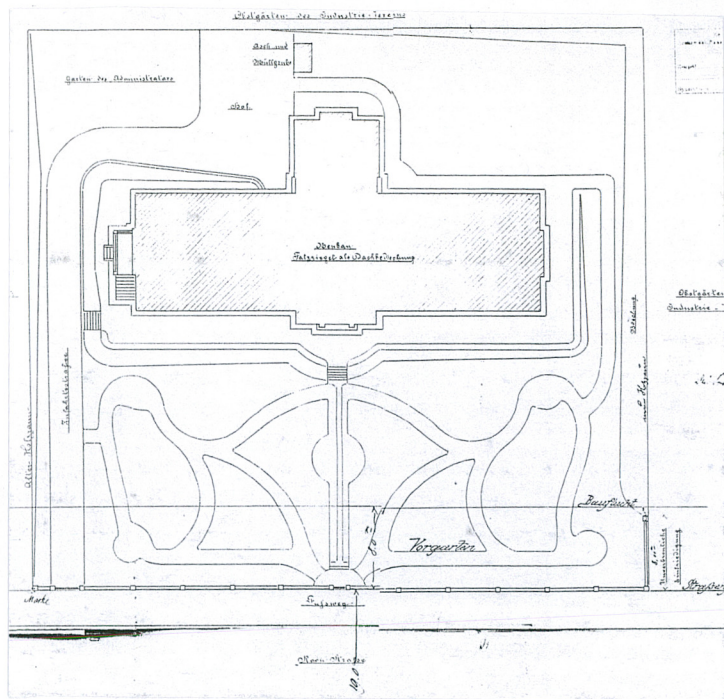
Bryła:

Budynek w całości podpiwniczony, 3-kondygnacyjny z użytkowym poddaszem. Nakryty 4-spadowym, wysokim dachem (proporcje dachu do korpusu 1:3). Od zach. na osi budynku integralnie połączona z nim 2-kondygnacyjna bryła kaplicy zwieńczona 3-spadowym dachem. Środkowe partie fasady i elewacji tylnej zryzalitowane i podwyższone o dodatkową kondygnację. Ryzality wieńcza 2-spadowe dachy o kalenicach przecinających się z kalenicą korpusu. W elewacjach bocznych pseudoryzality zakończone szczytami nakrytymi 3-spadowymi dachami. Bryłę centralnie

Wkładkę założyłmgr Maciej Słomiński, październik 1998 r.

VERTE !

Miejsce przechowywania negatywówMKZ w Szczecinie



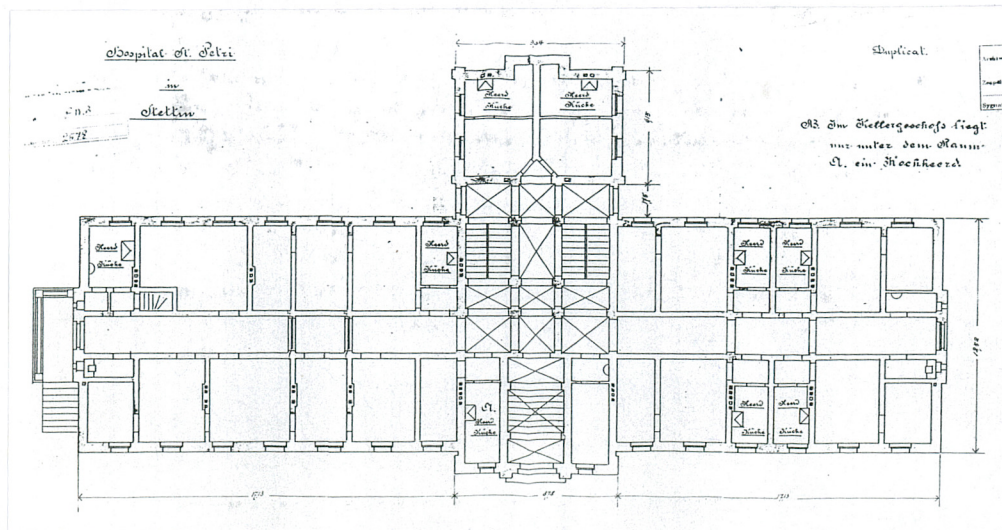
Archiwalny plan sytuacyjny.



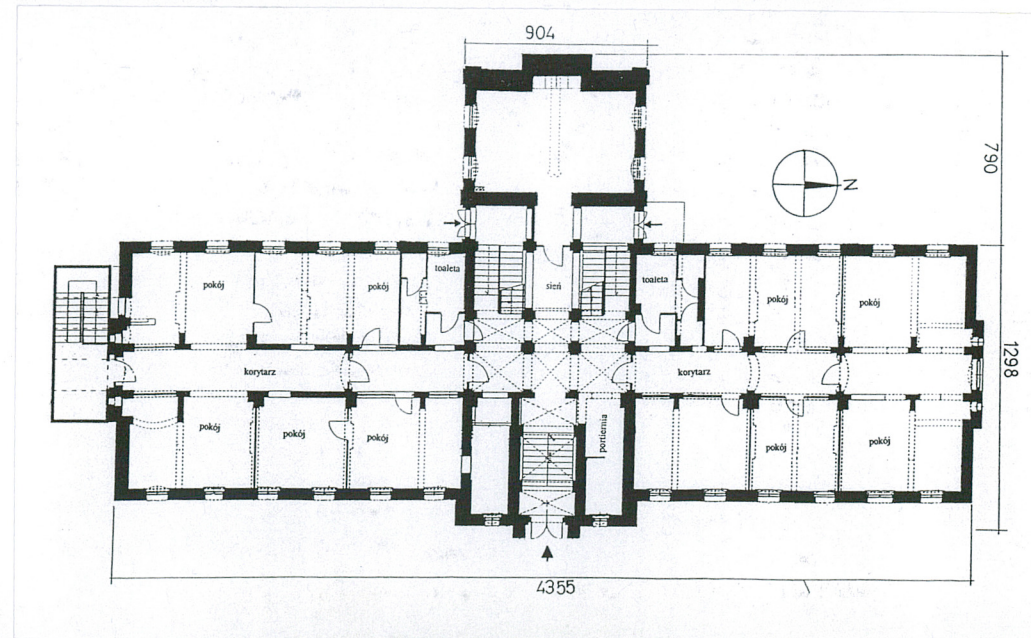
2. Ryzalit fasady.



3. Szczyt ryzalitu fasady.



Archiwalny rzut parteru - 1891 r.



Rzut parteru - skala 1 : 400

1. Miejscowość <p style="text-align: center;">SZCZECIN</p>	2. Obiekt (nazwa jak w karcie) D. szpital św. Piotra - ob. budynek biurowy przy ul. Piotra Skargi 19	3. Zawartość wkładki (nazwa obiektu lub materiału uzupełniającego) Tekst, archiwalne projekty, zdjęcia.
--	---	---

c.d. pktu 13:

usytuowanego tylnego skrzydła ożywia od zach. pseudoryzalit podwyższony o jedną kondygnację i zwieńczony 3-spadowym dachem. Oryginalne lukarny zlikwidowane-poddasze oświetlone oknami połaciowymi. Od pld. do elewacji bocznej dobudowano zewnętrzną klatkę schodową.

Elewacje:

Licowane okładziną z czerwonej cegły klinkierowej. Dekoracyjności dodaje zastosowanie jaśniejszej cegły klinkierowej w nadprożach, narożnikach, obramieniach nisz i oculusów. Kompozycja elewacji symetryczna z przewagą podziałów horyzontalnych. Cokół na wszystkich elewacjach zaznaczony niewielkim występnym w licu ściany, poszczególne kondygnacje wyodrębnione gzymsem na wysokości ceglanych parapetów, całość zwieńczona gzymsem koronującym. Pod gzymsem umieszczono dekoracyjne fryzy - ząbkowy (niżej) i utworzony z wysuniętych główek, fryz pod gisonem. Horyzontalność podziałów równoważą ryzality i pseudoryzality zakończone szczytami wystającymi ponad gzymsem koronujący pozostałych partii elewacji.

Fasada (elewacja wsch.) - 3kondygnacyjna, 15-osiowa z 3-osiowym ryzalitem, podwyższonym o dodatkową kondygnację poddasza. Elewację wejściową artykułują rytmicznie rozmieszczone okna: niewielkie odcinkowo zamknięte okna do piwnicy, okna parteru i pierwszego piętra w formie stojących prostokątów zwieńczonych odcinkowym łukiem, okna ostatniej kondygnacji zamknięte ostrołukowo. Dekoracja bocznych części fasady ograniczona do zaznaczonych w fakturze lica łuków nad kłiściami nadproży oraz ząbkowymi fryzami (I piętro) i poziomymi wąskimi pasami pomiędzy otworami okiennymi (II piętro). Elewacja ryzalitu najbardziej dekoracyjna-szczególnie zaakcentowana środkowa oś. Na osi ostrołukowo zamknięte wejście, nad którym umieszczono na snycersko opracowanych krokwiach, mocno wysunięty dwuspadowy daszek. Wejście flankują dwa niewielkie okna w formie wąskich prostokątów zakończonych odcinkowymi łukami. Powyżej trzy odcinkowo zamknięte otwory okienne - środkowy najszerzy z 3-dzielnym oknem. Ponad nadprożami prostokątne płyciny wypełnione jasnym tynkiem- skrajne ozdobione stylizowanym motywem roślinnym, środkowa pusta (wg. projektu widniał na niej napis „Hospital - St. Petri). Trzecia kondygnację ryzalitu 4-osiowa okna umieszczono w ostrołukowych niszach. Dwa okna środkowe objęto wspólną niszą - płaszczyzną niszy zdobi okrąg z krzyżem pośrodku (tło białe - dekoracja z ceglanych kształtek). Pozostałe pola pod łukami nisz wypełnione jasnym tynkiem. Wizualnie łuki spoczywają na ząbkowanych fryzach. Uskokowy szczyt artykułuje rząd okienek (4, ostrołukowo zamknięta) - pod ich parapetami wspólny ząbkowy fryz. Zakończenie szczytu trójstopniowe- na osi ostrołukowa nisza flankowana osadzonymi na wspornikach lizenami. Lizeny ponad ostatnim stopniem szczytu przyjmują kształt słupków zwieńczonych metalowymi sterczynami. Osiowość kompozycji podkreśla żeliwny szpikulec z kutą dekoracją umieszczony pomiędzy sterczynami.

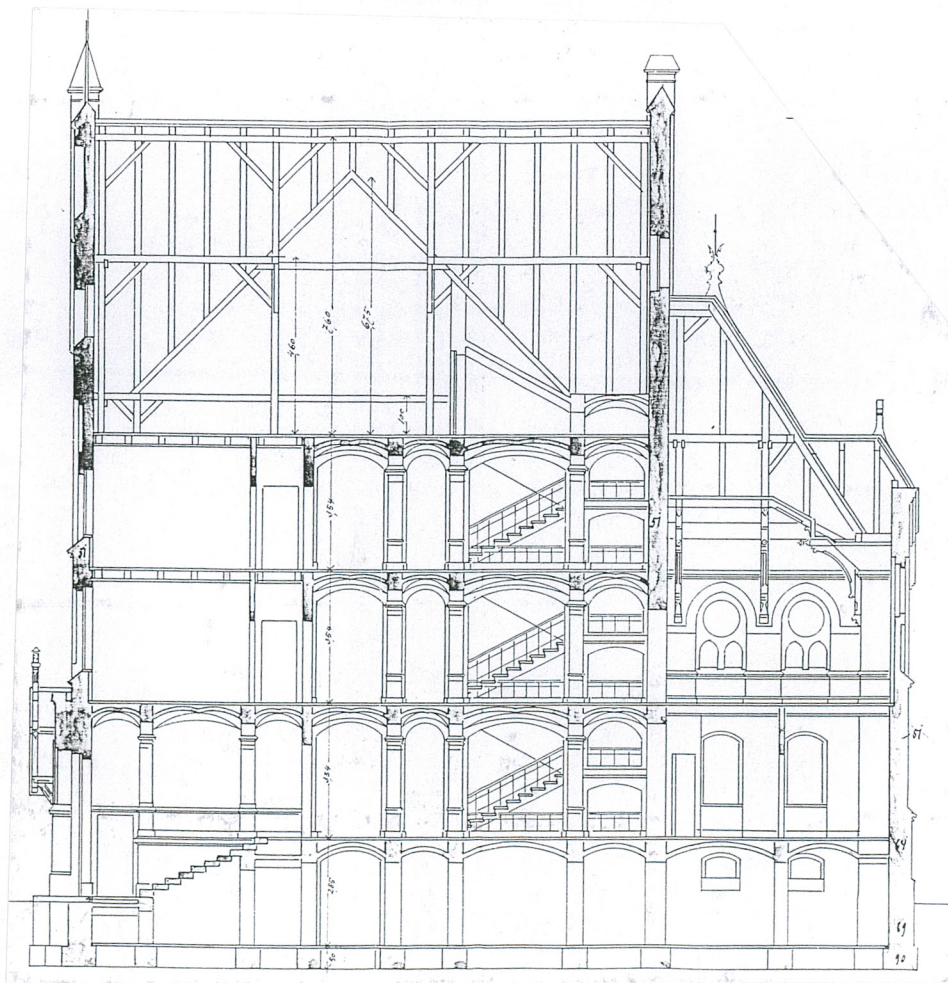
Elewacje boczne (pld. i pln.) rozwiązane niemal identycznie. Elewacje ożywiają 3-osiowe pseudoryzality zakończone prosto ściętym szczytem. Szczyt nakryty osobnym 3-spadowym daszkiem. Ryzalitowaną elewację artykułują 3-dzielne szerokie okna pośrodku z niewielkimi prostokątnymi okienkami po bokach. Na wysokości 3 kondygnacji na osi umieszczono w ostrołukowej niszy dwa okna. Płaszczyzna pomiędzy podłuczem niszy a nadprożem okien pokryta jasnym tynkiem z ceglany okrąg pośrodku. W szczycie oculus w ceglany obramieniu. Boczne partie elewacji pozbawione otworów okiennych. Elewacja pld. - na parterze boczne wejście do budynku. Pierwotnie do drzwi wiodły wysokie schody zwieńczone drewnianym gankiem. W 1996 r. stare schody usunięto, w ich miejscu powstała współczesna w całości przeszklona klatka schodowa.

Elewacja tylna (zach.): partie boczne 6-osiowe kształtowane jak w fasadzie. Pośrodku ryzalit zakończony podobnym szczytem jak górna część szczytu w fasadzie - brak w nim jedynie metalowego zwieńczenia. Boczne ściany ryzalitu 1-osiowe, przeprute oknami doświetlającymi schody -okna wykrojono na innym poziomie niż pozostałe okna elewacji. Najwyższą kondygnacją ożywiają oculusy. Na parterze drzwi wejściowe (od pln. i pld.). Do ryzalitu przylega 2 kondygnacyjna bryła skrzydła tylnego, mieszcząca kaplicę, nakryta wysokim trzyspadowym dachem. Naroża ujęte lizenami. Elewację zach. kaplicy wzbogaca pseudoryzalit ze zdwojonym oknem umieszczonym w ostrołukowo zamkniętej niszy na wysokości piętra. Pole w podłuczu niszy zdobi zaznaczony w tynku okrąg. Pseudoryzalit wieńczy uskokowy szczyt nakryty osobnym 3-spadowym daszkiem. Elewacje boczne 2-kondygnacyjne 4 osiowe - na parterze okna 2-dzielne zamknięte odcinkowo na piętrze okna ostrołukowe.

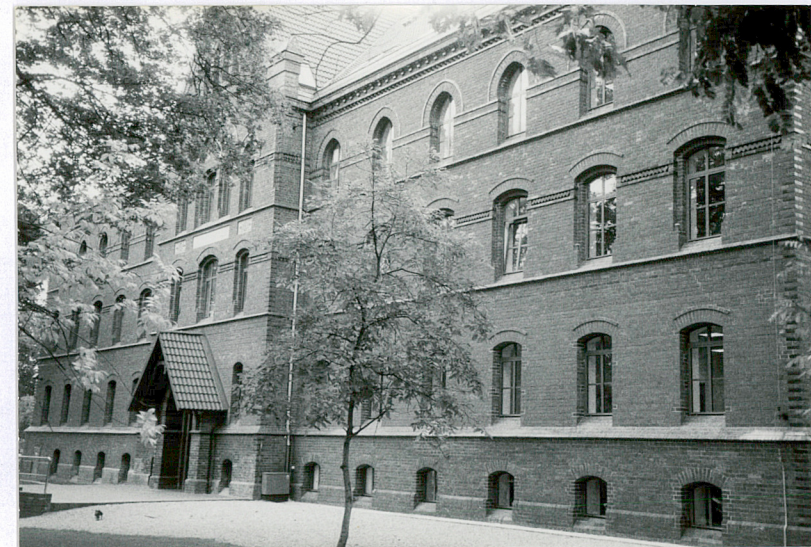
Wkładkę założył..... mgr Maciej Słomiński, październik 1998 r.

VERTE !

Miejsce przechowywania negatywów.....MKZ w Szczecinie



Archiwalny przekrój podłużny - 1891 r.



4. Fasada .



5. Elewacja boczna pld. i fr. elwacji tylnej .

1. Miejscowość SZCZECIN	2. Obiekt (nazwa jak w karcie) D. szpital św. Piotra - ob. budynek biurowy przy ul. Piotra Skargi 19	3. Zawartość wkładki (nazwa obiektu lub materiału uzupełniającego) Tekst, zdjęcia projekty archiwalne.
--------------------------------	--	---

c.d. pktu 13:

Wnętrza:

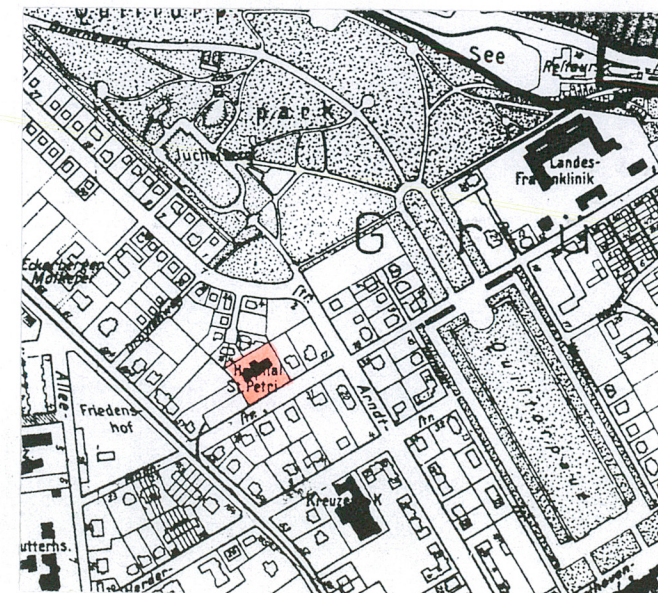
Zasadniczy układ i komunikacja między poszczególnymi pomieszczeniami w większości zachowane. Komunikacja na poziomie parteru wzdłuż osi podłużnej. Wnętrza podzielone na dwa trakty przedzielone wąskim korytarzem. Pierwotnie wnętrza parteru mieściły pokoje pensjonariuszy (8 w traktie tylnym i 11 w traktie przednim) oraz pomieszczenia kuchenne (3 w traktie tylnym, 4 w traktie przednim). Oś podłużna, którą konstrytuje wąski korytarz przecina się z osią poprzeczną utworzoną przez sień wiodącą do 4-przęsłowego hallu z okazałymi schodami. Przestrzeń hallu artykułują 4 -boczne filary podtrzymujące krzyżowe sklepienie o obniżonej strzałce. Biegi schodów przedziela umieszczony na osi korytarz prowadzący do skrzydła tylnego. Wnętrze skrzydła pierwotnie podzielone było symetrycznie na 4 pomieszczenia (dwie kuchnie i dwa pokoje - dostępne z wspólnego przedsionka). Pomieszczenie w skrzydle tylnym poprzedzały 2 przedsionki połączone z głównym korytarzem osi poprzecznej. Po 1945 r. adaptowano budynek na potrzeby administracyjno-biurowe. W wyniku ostatniego remontu na parterze zmniejszono ilość pomieszczeń - wyburzając niektóre ściany wewnętrzne i ścianki działowe. Utworzono toalety i zainstalowano windę po lewej stronie głównej sieni. We wnętrzu skrzydła tylnego wyburzono ścianki działowe. Na piętrze całe wnętrza skrzydła tylnego zajmowała kaplica z ciekawym kolebkowym sklepieniem. Obecnie kaplicę przekształcono na obszerne biuro, zasłaniając panelami pierwotny wystrój sklepienia kaplicy. Wnętrza strychowe zaadaptowano na pomieszczenia biurowe.

Wyposażenie:

Nie zachowane, poza oryginalną balustradą schodów - z kutego żelaza (z motywem stylizowanych wolut i schematyczną wicią roślinną i rozetami).

Instalacje:

Wodno-kanalizacyjna, elektryczna, c.o. i ciepła woda (piec gazowy), gaz, telefoniczna, okablowanie strukturalne, wentylacja grawitacyjna, instalacja odgromowa, deszczowa (odwodnienie).



Wkładkę założył.....mgr Maciej Słomiński, październik 1998 r

VERTE !

Miejsce przechowywania negatywów.....MKZ w Szczecinie

Plan orientacyjny - skala 1 : 5000.



6. Pseudoryzalit elewacji płd.



7. Elewacja płn.



8. Elewacja tylna zach. i płn. elewacja skrzydła.



9. Elewacja tylna wraz z bryłą skrzydła mieszczącego kaplicę.

1. Miejscowość

SZCZECIN

2. Obiekt (nazwa jak w karcie)

D. szpital św. Piotra - ob. budynek biurowy
przy ul. Piotra Skargi 19

3. Zawartość wkładki (nazwa obiektu lub materiału uzupełniającego)

Zdjęcia, projekt architektoniczny



10. Klatka schodowa.



11. Balustrada schodów.

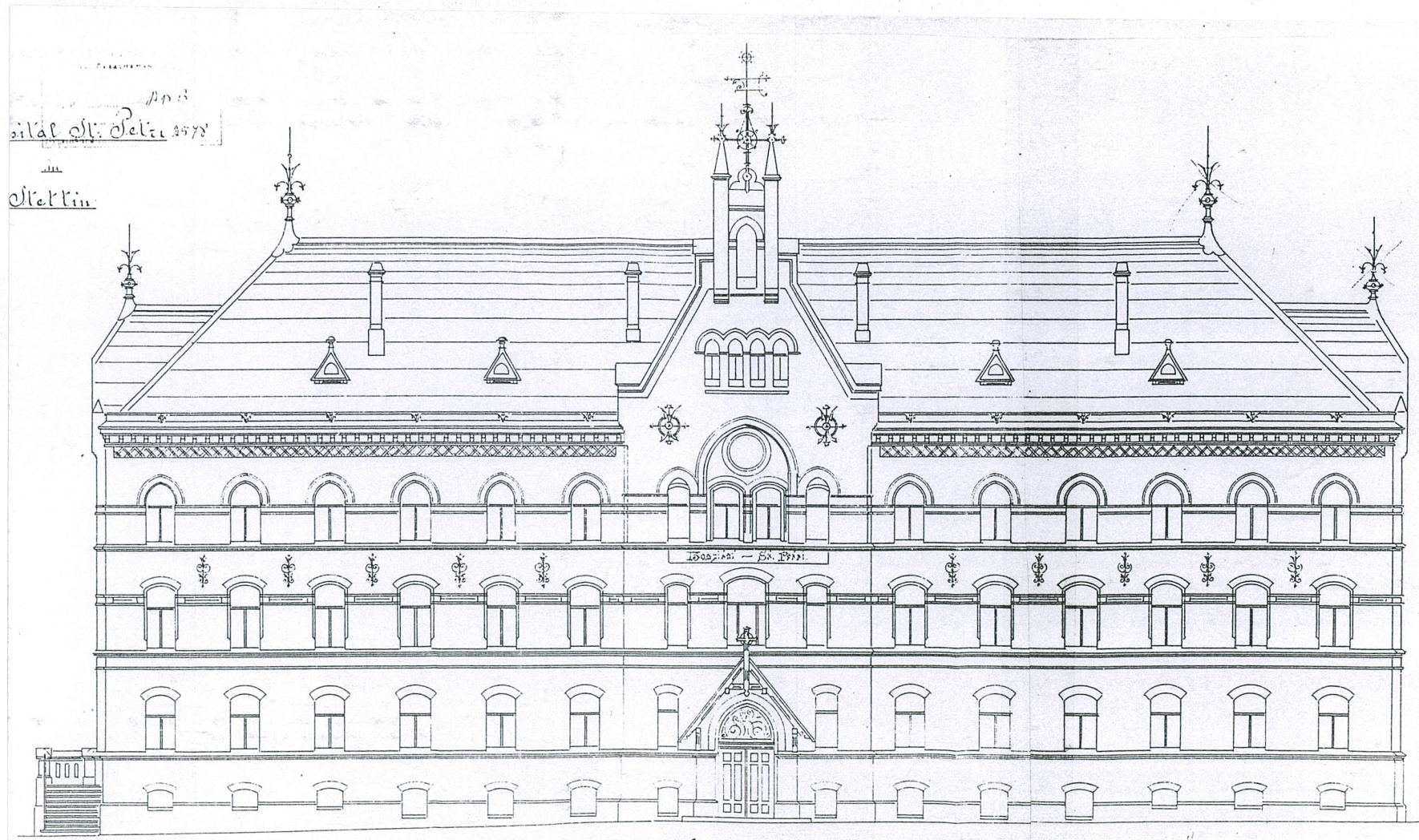


12. Korytarz - pld część.

Wkładkę założył.....mgr Maciej Słomiński, październik 1998 r

Miejsce przechowywania negatywów.....MKZ w Szczecinie

VERTE !



Projekt fasady - 1890 r.