

**OŚRODEK DOKUMENTACJI
ZABYTKÓW W WARSZAWIE**
KARTA EWIDENCYJNA ZABYTKÓW
ARCHITEKTURY I BUDOWNICTWA

A B C D E F G H I J K L Ł M N O P R S T U V W X Y Z Nr

10147

1. Obiekt
SZKOŁY ELEMENTARNE DLA CHŁOPCÓW I DZIEWCZĄT IM. PESTALOZZIEGO
(OB. SZKOŁA PODST. NR 2 im. I PRASKIEGO PUŁKU PIECHOTY, OGÓLNOKSZTAŁCĄCA SZKOŁA MUZYCZNA I ST.)
Zespół budynków szkolnych

2. Czas powstania

1899-1900

3. Miejscowość

SZCZECIN

11. Zdjęcia, rzut, przekrój, sytuacja, orientacja

2.



4. Adres

ul. Bolesława Śmiałego 42/43,
70-351 Szczecin

nr hipoteczny

Obr. Pogodno nr 157,

lub ewid. gruntów.....działka 3/2

5. Przynależność administracyjna

województwo.....zachodniopomorskie

powiat.....Szczecin

Miasto Szczecin

gmina.....

6. Poprzednie nazwy miejscowości

Stettin
(do 1945 r.)

7. Przynależność administracyjna

przed 1 VI 1975

województwo.....szचेциńskie

powiat.....Szczecin

8. Właściciel i jego adres

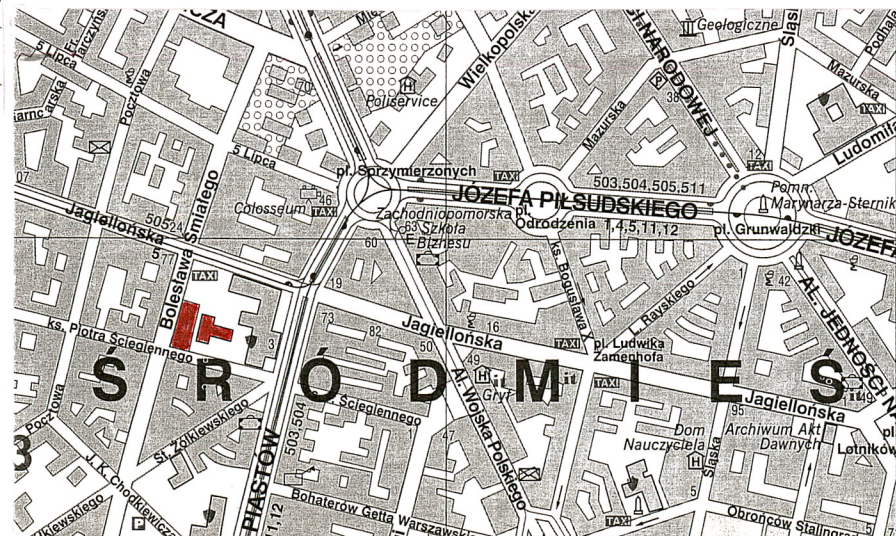
Gmina Miasto Szczecin
Urząd Miasta Szczecin, Wydział Oświaty
pl. Armii Krajowej 1
71-456 Szczecin

9. Użytkownik i jego adres

Publiczna Szkoła Podst. nr 2 im. I Praskiego Pułku
Piechoty, Ogólnokształcąca Szkoła Muzyczna I
Stopnia, Szczeciński Chór Chłopięcy „Słowiki”
ul. Bolesława Śmiałego 42/43,
70-327 Szczecin

10. Rejestr zabytków

A-486 z dn. 6.10.2008 r.



3.

1. Plan sytuacyjny
2. Widok od strony pd-zach.
3. Plan orientacyjny wg planu
Szczecina (skala 1:22.000)

12. Autorzy, historia obiektu, określenie stylu

Gmach przy ul. Bolesława Śmiałego (dawniej Pestalozzi-strasse) 42 wzniesiony został w latach 1899-1900 jako siedziba szkół elementarnych im. Pestalozziego dla chłopców i dziewcząt. Szkoły te, określane łącznie jako „Gminna szkoła podwójna” (Gemeinde Doppelschule) oznaczone były przed 1945 r. numerami 27 i 28. Należały wówczas do XIV obwodu szkolnego. 7 września 1899 r. wniosek o zatwierdzenie projektu złożyła do Policji Budowlanej miejska Deputacja Budownictwa Nadziemnego, pozwolenie na budowę wydano 21 września tegoż roku. Rysunki projektowe sporządzone na zlecenie Deputacji podpisali jako jej reprezentanci miejski radca budowlany Wilhelm Meyer i architekt P. Lindner, nie jest więc jasne jaki był ich udział w procesie projektowania. Wykonawcą prac budowlanych była firma „Müggelberg und Landemann”. 4 października 1899 r. odebrano fundamenty budynku. 26 stycznia 1900 r. udzielono pozwolenia na budowę wolnostojącej sali gimnastycznej na dziedzińcu szkoły. 9 kwietnia i 29 czerwca 1900 r. dokonano odbioru stanu surowego głównego budynku, a 19 kwietnia tegoż roku – fundamentów sali gimnastycznej. 6 października 1900 r. udzielono pozwolenia na budowę ustępów przy sali gimnastycznej, których konstrukcję odebrano 15 kwietnia 1901 r. Odbiór końcowy budynków szkoły i sali gimnastycznej odbył się 5 stycznia 1901 r. Są to budynki eklektyczne z elementami neoromanizmu i wczesnego modernizmu. Jak wynika z zachowanej dokumentacji główny gmach podzielony był na dwie symetryczne względem siebie części. Część od strony ul. Jagiellońskiej (Turnerstrasse) wraz z boiskiem o powierzchni 1.400 m² przeznaczona była dla dziewcząt, zaś część od strony ul. Ściegiennego wraz z boiskiem o pow. 1.300 m² – dla chłopców. Każde z boisk graniczyło od strony al. Piastów z terenem szkół średnich im. Arndta – odpowiednio dla dziewcząt (na narożniku z ul. Jagiellońską) i chłopców (od ul. Ściegiennego). Pomiędzy gmachem głównym a salą gimnastyczną znajdowało się wydzielone podwórze gospodarcze. W 1908 r. przy narożniku ob. ulic Bolesława Śmiałego i Jagiellońskiej zbudowano drewniany „barak szkolny” („die Schulbaracke”) mieszczący dwie klasy, sień i pokój dla nauczyciela. W 1938 r. wykonano drewniany parkan oddzielający teren szkoły od ulic Jagiellońskiej i Bolesława Śmiałego.

13. Opis (sytuacja, materiał i konstrukcja, rzut, bryła, elewacje, wnętrza, wyposażenie, instalacje)

Sytuacja – gmach SP nr 2 stanowi część zespołu budynków szkolnych zajmujących cały kwartał zabudowy pomiędzy al. Piastów i ulicami Jagiellońską, Bolesława Śmiałego i Piotra Ściegiennego. Usytuowany na narożniku ul., Bolesława Śmiałego i Piotra Ściegiennego, zwrócony jest fasadą ku pierwszej z tych ulic, w stronę pn-zachodnią. Za gmachem, na dziedzińcu o ziemnej nawierzchni usytuowany jest wolnostojący budynek sali gimnastycznej. Po jej pn-stronie rosną dąb i lipa, wzdłuż ogrodzenia od pd, tj. od ul. Ściegiennego – szpaler lip. Przedogródek od strony ul. Bolesława Śmiałego i dziedzińiec od ul. Ściegiennego oddzielone są ozdobnym metalowym ogrodzeniem. Od strony pd-wsch. teren szkoły graniczy z dziedzińcem Palacu Młodzieży przy al. Piastów 7, który łączy się od północnego wschodu z gmachem Szkoły Podstawowej nr 1, zajmującym narożnik al. Piastów i ulicy Jagiellońskiej. W sąsiednim narożniku, między ulicami Jagiellońską i Bolesława Śmiałego, na pn-wschód od budynku Szkoły Podstawowej nr 2 rozciąga się boisko.

Materiał, konstrukcja, technika

Ściany: murowane, w licu zewnętrznym nietynkowane z czerwonej cegły drobnego formatu, w wątku krzyżowym, cokół elewacji zewnętrznych – z kostki kamiennej. Blendy tynkowane, nadokienne zdobione sgraffitem. **Stropy** – ceramiczne, odcinkowe, na belkach stalowych. **Wieżba dachowa** – drewniana, płatwiowo-kleszczowa ze ścianami stolcowymi leżącymi i kozłowymi. **Pokrycie dachu** – nową dachówką ceramiczną glazurowaną. **Posadzki** – w hallu na parterze i w sanitariatach – terakota. **Podłogi** – w hallach na korytarzach i w salach – PCV i wykładziny. **Schody** – zewnętrzne przed jednym wejściem granitowe, przed drugim – betonowe. Wewnętrzne o konstrukcji żelbetowej, dwubiegowe we wszystkich czterech klatkach. schodowych. **Drzwi** – zewnętrzne nowe, deskowe, wewnętrzne ramowo-płycinowe, jednoskrzydłowe z nadświetlami, wymienione w okresie powojennym. **Okna** – w dużej części oryginalne, w salach skrzynkowe, na korytarzach krosnowe, dwudzielne z podziałami szczelinowymi.

Rzut – budynek na rzucie wydłużonego prostokąta, od frontu z dwoma bocznymi pseudoryzalitami, od strony boiska z szerokim ryzalitem, ujętym po bokach dwoma mniejszymi ryzalitami trójbocznymi oraz z dwoma wydatnymi ryzalitami bocznymi. Dwu-, częściowo dwu- i półtraktowy. **Bryła** – silnie zróżnicowana. Budynek trzypiętrowy, częściowo dwupiętrowy z użytkowym poddaszem, całkowicie podpiwniczony. Dachy wysokie, z lukarnami. Środkowa oraz skrajne części budynku – trzypiętrowe, nakryte osobnymi dachami czterospadowymi (partie skrajne dachami o kalenicy prostopadłej do kalenicy głównej). W skrajnych połaciach nad elewacjami bocznymi – osobne dwuspadowe daszki nad klatkami schodowymi. Nad dwupiętrowymi częściami bocznymi – dachy dwuspadowe. Lukarny o daszkach namiotowych i pulpitowych. Środkowa część dachu zwieńczona wieżyczką o trzonie na rzucie kwadratu i walcowatą częścią górną, obecnie pozbawioną zwieńczenia.

Elewacje

Elewacje z wydzielonym cokołem, kamiennym od frontu i w elewacjach bocznych, ceglanym w elewacji tylnej, podzielone gzymsami parapetowymi, kordonowym nad drugim piętrem, zwieńczone gzymsami podokapowymi – nad II piętrem w częściach niższych i nad III piętrem w częściach wyższych (ten ostatni z kroksztykami). Fasada symetryczna, 28- osiowa, o rytmizowanych podziałach tworzonych przez skupione po cztery osie okienne i gładkie pionowe płaszczyzny muru pomiędzy nimi. Urozmaicona poprzez zróżnicowanie bryły budynku, wyższego o jedną kondygnację w części środkowej i w skrajnych pseudoryzalitach.

14. Kubatura 29.844,00 m ³	15. Powierzchnia użytkowa 5.026,00 m ²	16. Przeznaczenie pierwotne Funkcja oświatowa	17. Użytkowanie obecnepółnocnej Funkcja oświatowa
18. Prace budowlane i konserwatorskie, ich przebieg i dokumentacja (po 1945 r.) <ul style="list-style-type: none"> – po 1945 doraźne remonty, malowanie elewacji i wnętrz – ok. 1986 –remont instalacji c.o., podłączenie do sieci miejskiej – 1994-1995 – remont budynku sali gimnastycznej – Pracownie Konserwacji Zabytków „Zamek” – ok. 2007 – założenie nowej instalacji hydrantowej – wiosna 2009 – wymiana pokrycia dachu 		19. Stan zachowania (fundamenty, ściany zewnętrzne, ściany wewnętrzne, sklepienia, stropy, konstrukcje dachowe, pokrycie dachu, wyposażenie i instalacje) <p>Konstrukcja budynku w stanie dobrym, dachy szczelne, po wykonanej w 2009 r. wymianie pokrycia. Elewacje w stanie dość dobrym, zabrudzone (graffiti). Drzwi wejściowe wymienione, obecnie o formie dewaloryzującej.</p>	
20. Najpilniejsze postulaty konserwatorskie <p>W miarę możliwości należy odnowić elewacje, wymienić drzwi wejściowe na bardziej zharmonizowane formą z zabytkowym charakterem budynku. Wewnątrz wymienić stare płytki PCV, na nowe wykładziny, ewentualnie odsłonić i poddać konserwacji stare posadzki lub parkietowe podłogi (jeśli okaże się że są zachowane). Wskazane uporządkowanie dziedzińca tylnego, według projektu, który opracować trzeba równocześnie dla otoczenia wszystkich trzech budynków szkolnych (zachować przy tym należy czytelne granice historycznych działek).</p>			

21. Akta archiwalne i źródła ikonograficzne (rodzaj, numer i miejsce przechowywania)

Archiwalia:

- Archiwum Państwowe w Szczecinie, Akta Miasta szczecin, Policja Budowlana, sygn. 3894; Kanalizacja, sygn. II/
- Administracja szkoły: *Szkoła Podstawowa nr 2 w Szczecinie, ul. Bolesława Śmiałego 42-43, Inwentaryzacja architektury, projekt techniczny*; opr. M. Pruszyński, MZEiA Szkół, Szczecin 1977; *Szczecin, ul. P. Ściegiennego (!?), Szkoła Podstawowa nr 2, inwentaryzacja c.o.*, opr. inż. T. Matulaniec, Biuro Studiów i Projektów Handlu Wewnętrznego i Usług PP, Warszawa, Oddział w Zielonej Górze (bez roku)

Ikonografia:

- Widokówka z pocz. XX w. przedstawiająca budynek szkoły przy ob. al. Piastów 7 wraz z tylną elewacją gmachu przy ul. B. Śmiałego 42/43 – dostępna na portalu Sedina. pl, reprodukowana w: K. Maron, *Strassen und Plätze in Stettin in alten Ansichtskarten*, Husum 2002, il. s. 67
- Widok elewacji frontowej – fot ze zbiorów MNS, reproduk. w: B. Kosińska, *Szczecin z daleka i z bliska*, Szczecin 2001, s. 131
- widokówki z I poł. XX w.. nubl.portal internetowy Sedina pl

22. Bibliografia

- Cnotka H.G., *Schulen in Stettin (2)*, „Stettiner Bürgerbrief” 1981, s. 10-18 (s. 14 – szkoły im. Pestalozziego)
- Cnotka H.G., *Schulen in Stettin, Ergänzung und Berichtigung nach dem Stand von 1943*, „Stettiner Bürgerbrief” 1986, s. 50-52 (s. 51 – szkoły im. Pestalozziego)
- *Encyklopedia Szczecina*, pod red. T. Białeckiego, t. II, Szczecin 2000, hasła: *Szkolnictwo podstawowe (XIX w. – 1945)*, s. 470-471; *Szkolnictwo podstawowe (od 1945)*, *Szkoła Podstawowa nr 2 im. I Praskiego Pułku Piechoty*, s. 471-472; *Szkoła Podstawowa nr 29*, s. 474
- *Stettiner Adressbücher 1899-1943*
- Turek-Kwiatkowska L., *Oświata, nauka i kultura szczecińska w latach 1800-1939*, Uniwersytet Szczeciński, „Rozprawy i Studia”, t. 2, Szczecin 1986
- *Verwaltungsbericht der Stadt Stettin 1898-1901*

23. Uwagi różne

nr inw. 1258 D/2009

24. Opracowanie karty ewidencyjnej

mgr Maciej Słomiński, 07.2009. *M. Słomiński*
 tekst.....
 imię, nazwisko, data, podpis
 na podstawie inwentaryzacji archiwalnej opr. mgr R. Walkiewicz
 plany, rysunki.....
 imię, nazwisko, data, podpis
 zdjęcia fotogr. mgr M. Słomiński, mgr R. Walkiewicz, 07.2009
 imię, nazwisko, data, podpis
 ZWKZ Szczecin
 miejsce przechowywania negatywów.....

KARTA PO WYPEŁNIENIU PODLEGA OCHRONIE NA PODSTAWIE PRZEPISÓW PRAWA AUTORSKIEGO

25. Adnotacje o inspekcjach, informacje o zmianach (daty, imiona i nazwiska wypełniających)

26. Załączniki

Wkładki z tekstem i zdjęciami (6 szt.)

1. Miejscowość	SZCZECIN	4. Obiekt (nazwa jak w karcie)	5. Zawartość wkładki:
2. Gmina	Miasto Szczecin	SZKOŁA DLA CHŁOPCÓW I DZIEWCZĄT	
3. Województwo	zachodniopomorskie	IM. PESTALOZZIEGO , ob. Szkoła Podst. nr 2, Ogólnokształcąca Szkoła Muzyczna I stopnia ul. Bolesława Śmiałego 42/43	Pkt. 12. Historia, c.d., pkt. 13. Opis, c.d., materiały archiwalne

Pkt 12. Historia, c.d.:

W okresie 2. wojny światowej, co najmniej od 1942 r. w budynku szkoły czynny był lazaret wojskowy (Reserve-Lazarett VII). Nadal działały szkoły – dla dziewcząt (w 1939 r. dyr. H. Colshorn, w 1943 C. Riemschneider) i dla chłopców (w 1939 r. dyr. Karl Wodrig, w 1943 – Spiegelberg). 1.10.1945 r. w budynku przy ul. Bolesława Śmiałego 42/43 otwarta została polska Publiczna Szkoła Podstawowa nr 2, powstała w wyniku podziału SP nr 1. Jej pierwszym kierownikiem był Tadeusz Chudy. W latach 1946-1949 część budynku zajmowała Szkoła Ćwiczeń Liceum Pedagogicznego. W 1949 r. została przeniesiona na ul. Jagiellońską 62, a na jej miejscu utworzono Szkołę Podstawową nr 29, której pierwszym kierownikiem został Stefan Nowakowski. W 1952 r. połączono szkoły nr 2 i 29 tworząc Szkołę Podstawową Towarzystwa Przyjaciół Dzieci nr 8. W 1957 r. powróciła ona do numeru 2. W 1959 r. w budynku zaczęła działać Szkoła Podstawowa nr 58, której pierwszym dyrektorem była [REDAKCYJA]. W 1971 r. placówka ta połączyła się ze Szkołą Podstawową nr 2, która w 1973 r. otrzymała imię I Praskiego Pułku Piechoty. 18.09.1981 r. utworzono Zespół Szkół Podstawowych nr 2, w którego skład weszły SP nr 2 oraz Państwowa Podstawowa Szkoła Muzyczna, powstała na bazie istniejących od 1971 klas z rozszerzonym programem wychowania muzycznego (pierwszy dyrektor – [REDAKCYJA]).

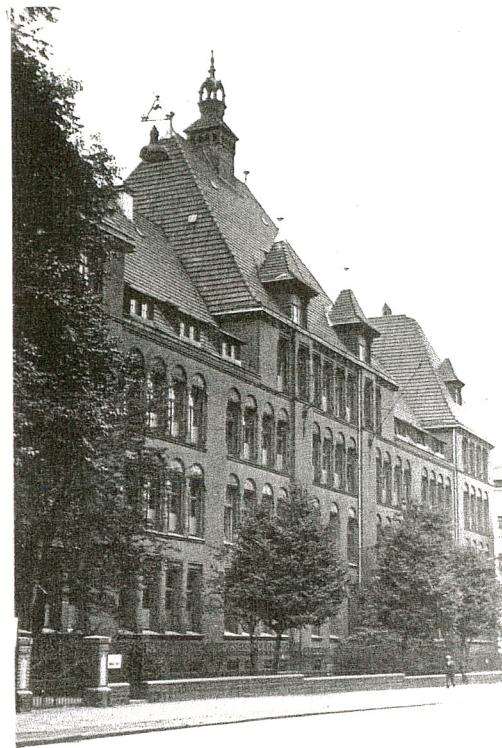
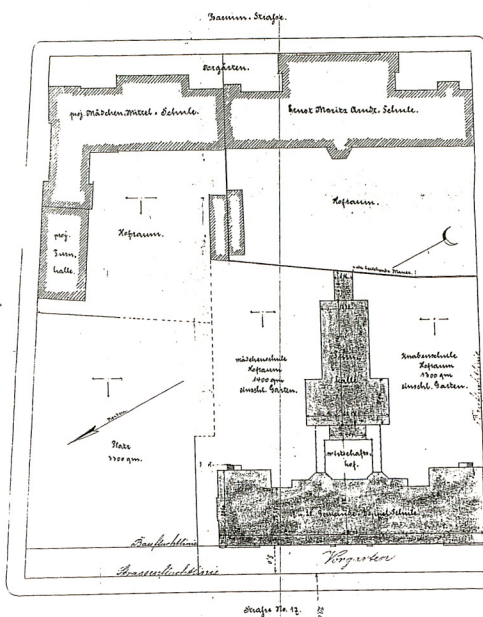
Pkt 13. Opis, c.d.

Podziały elewacji tylnej bardziej plastyczne. Środkowy czteroosiowy ryzalit, ujęty w narożach wąskimi ryzalitami, trójboczne zamkniętymi, tworzącymi rodzaj wtopionych w mur wieżyczek, zdobionych w górnej partii trójkami smukłych, trójlistnie zamkniętych blend. W częściach skrajnych elewacji silnie wysunięte, czteroosiowe ryzalitty, o ścianach bocznych zwieńczonych wysokimi, trójkątnymi szczytami. Symetrycznie po bokach środkowego ryzalitu usytuowane dwa przedsionki ze zdwojonymi, półkoliście zamkniętymi otworami wejściowymi. Inne, boczne wejścia rozmieszczone w ryzalitach trójbocznych i skrajnych – te ostatnie poprzedzone krytymi, drewnianymi gankami, dostępnymi po kamiennych schodach z ozdobnymi metalowymi barierami. W każdej z elewacji bocznych dwuosiowy pseudoryzalit klatki schodowej ze zdwojonym otworem bocznego wejścia, zwieńczony trójkątnym szczytem. Nad wejściami sgraffitowa dekoracja z motywem dwuspadowo zamkniętych arkadek oraz herbem Szczecina. Najwyższa, oddzielona gzymsem kondygnacja bocznych elewacji podzielona smukłymi, trójlistnie zamkniętymi blendami. Okna elewacji budynku zamknięte prosto oraz łukami półkolistym i odcinkowym, w większości ujęte w ościeżach smukłymi kolumnkami o kostkowych kapitelach. W oknach parteru i III piętra fasady nadproża podkreślone wałkiem, w otworach dwóch wyższych pięter obu dłuższych elewacji – półkolistą blendą ze sgraffitową dekoracją o motywach zwierzęcych i roślinnych, często w antytetycznym układzie. Nad jednym z okien fasady na wysokości I piętra napis: „ERBAUT 1899-1900”. Okna III piętra środkowego ryzalitu tylnej elewacji – zamknięte półkoliście, otwory dwu trójbocznych ryzalitów oraz część okien parteru w tylnej elewacji – zamknięte łukami odcinkowymi.

Wnętrze – odpowiednio do podziału na część przeznaczoną dla chłopców i dziewcząt rozwiązanie z pełnym zachowaniem symetrii względem środkowej osi. Dwu-, w częściach skrajnych dwu- i półtraktowe, wyposażone jest aż w cztery klatki schodowe, z których dwie usytuowane są w trójbocznych ryzalitach elewacji tylnej i dwie – w przy bocznych ścianach budynku. Sale lekcyjne mieszczą się w większości w przednim traktcie. W traktcie tylnym obu bocznych, dwutraktowych części położone są obszerne halle, z których dostępne są klatki schodowe. Pierwotnie nie istniała komunikacja pomiędzy obiema częściami budynku – obecnie odbywa się ona przez położony na I piętrze, w tylnym środkowym ryzalicie pokój nauczycielski, lub przez wtórnie wydzielony korytarz na II piętrze. W środkowej części frontowego traktu, na III piętrze mieści się aula – całkowicie przebudowana prawdopodobnie w latach 60. XX w. Ściany i sufit są tu obite listewkową boazerią, wykonaną w celu podniesienia walorów

akustycznych wnętrza (w auli odbywają się szkolne koncerty). Partery bocznych ryzalitów tylnej elewacji przeznaczone zostały na mieszkania (dostępne z tylnych ganków). Na wyższych kondygnacjach mieszczą się sale lekcyjne i toalety.

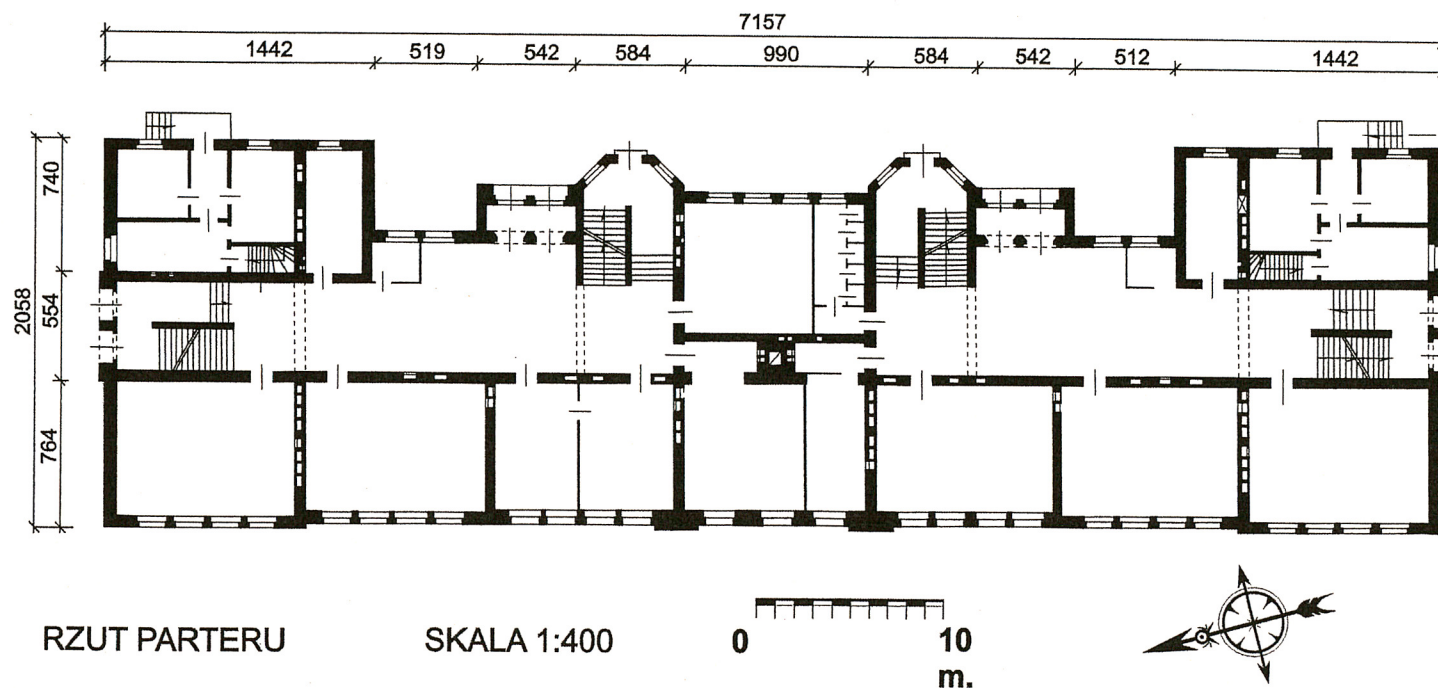
Wyposażenia zabytkowego brak. **Instalacje** – wodno-kanalizacyjna, elektryczna, c.o. i ciepła woda z sieci miejskiej, gazowa, telefoniczna, internetowa, wentylacja grawitacyjna (szyb wentylacyjny biegnie od parteru na osi środkowego korytarza, kończąc się wieżyczką na dachu).



Materialy archiwalne:

4. Położenie szkoły wg planu miasta z 1939 r.
5. Plan sytuacyjny – rysunek projektowy z 1899 r.
6. Elewacja frontowa – fotografia sprzed 1945 r.
7. Widok od strony podwórza – fotografia z 1903 r.

1. Miejscowość	SZCZECIN	4. Obiekt (nazwa jak w karcie)	5. Zawartość wkładki:
2. Gmina	Miasto Szczecin	SZKOŁA DLA CHŁOPCÓW I DZIEWCZĄT IM. PESTALOZZIEGO , ob. Szkoła Podst. nr 2, Ogólnokształcąca Szkoła Muzyczna I stopnia ul. Bolesława Śmiałego 42/43	Rzut, fotografie
3. Województwo	zachodniopomorskie		



8.

8. Rzut parteru, skala 1:400
9. Elewacja tylna, część środkowa – widok od pn-wsch.
10. Elewacja frontowa, widok od pd-zachodu
11. Elewacja frontowa, widok od pn-zachodu
12. Elewacja tylna, widok od strony pd-wsch., po prawej sala gimnastyczna
13. Elewacja tylna widok od strony pn-wsch., po lewej sala gimnastyczna



9.

10.



11.



12.



13.



1. Miejscowość	SZCZECIN	4. Obiekt (nazwa jak w karcie)	5. Zawartość wkładki:
2. Gmina	Miasto Szczecin	SZKOŁA DLA CHŁOPCÓW I DZIEWCZĄT IM. PESTALOZZIEGO, ob. Szkoła Podst. nr 2, Ogólnokształcąca Szkoła Muzyczna I stopnia ul. Bolesława Śmiałego 42/43	Fotografie
3. Województwo	zachodniopomorskie		

14.



15.



14. Elewacja tylna, widok od strony pd-wsch.
 15. Herb Szczecina na pd-zach. elewacji bocznej
 16. Otwory okienne na I piętrze elewacji frontowej
 17-19. Dekoracja nad oknami I piętra elewacji frontowej

16.



17.



18.



19.



1. Miejscowość	SZCZECIN	4. Obiekt (nazwa jak w karcie)	5. Zawartość wkładki:
2. Gmina	Miasto Szczecin	SZKOŁA DLA CHŁOPCÓW I DZIEWCZĄT	Fotografie
3. Województwo	zachodniopomorskie	IM. PESTALOZZIEGO , ob. Szkoła Podst. nr 2, Ogólnokształcąca Szkoła Muzyczna I stopnia ul. Bolesława Śmiałego 42/43	

20.



21.



22.



- 20. Ganek przed wejściem do mieszkania w ryzalicie elewacji tylnej
- 21. Więźba dachowa nad częścią środkową
- 22. Więźba dachowa nad jedną z części bocznych
- 23. Hall parteru w pd-zach. części budynku
- 24. Pd.-zach. boczna klatka schodowa na poziomie parteru
- 25. Bariera schodów przed wejściem na ganek przy ryzalicie elewacji tylnej
- 26. Ogrodzenie od strony ul. Bolesława Śmiałego

23.



24.



25.



26.



1. Miejscowość	SZCZECIN	4. Obiekt (nazwa jak w karcie)	5. Zawartość wkładki:
2. Gmina	Miasto Szczecin	SZKOŁA DLA CHŁOPCÓW I DZIEWCZĄT	Sala gimnastyczna przy Szkole Podstawowej nr 2
3. Województwo	zachodniopomorskie	IM. PESTALOZZIEGO , ob. Szkoła Podst. nr 2, Ogólnokształcąca Szkoła Muzyczna I stopnia ul. Bolesława Śmiałego 42/43	Opis, rzut przyziemia, fotografie

BUDYNEK SALI GIMNASTYCZNEJ, OPIS:

Sytuacja, orientacja – budynek usytuowany na dziedzińcu za szkołą, na osi jej głównego gmachu, ku któremu zwrócony elewacją frontową (tj. w stronę pn-zachodnią).

Materiał, konstrukcja, technika.

Ściany. Murowane, w licu zewnętrznym nietynkowane, z cegły klinkierowej w wątku krzyżowym. Cokół wykonany z kostki kamiennej, blendy elewacji – otynkowane. Grubość ścian zewnętrznych w części głównej – 64 cm, w części przedniej – 51 cm, w tzw. małej sali – 40 cm. **Stropy** – nad główną salą strop na podciągach drewnianych, podwieszonych do wieszarowej konstrukcji dachu. Pomiedzy podciągami belki, do których mocowane deskowanie. Od strony wnętrza podciągi mocowane na ozdobnych, drewnianych wspornikach. Nad częścią przednią, mieszczącą zaplecze sali – stropy betonowe na belkach stalowych. Nad małą salą gimnastyczną – nowy strop podwieszony na ruszcie stalowym. **Wieżba dachowa** – drewniana, nad główną salą o konstrukcji wieszarowej z wieszakami z rur stalowych o średnicy 52 cm, nad częścią przednią – płatwiowo-kleszczowa, nad małą salą gimnastyczną – płatwiowo- krokwiowa. **Pokrycie dachu** – nową dachówką-karpiówką, układaną „w koronkę” Nad częścią tylną, tzw. małą salą wykonane z dachówki bitumicznej. **Posadzki** – w korytarzach, umywalniach i sanitariatach – terakota. **Podłogi** – w głównej i małej sali oraz w pokoju nauczycielskim i szatni – parkiety. **Schody** – zewnętrzne betonowe, z podjazdem dla niepełnosprawnych. Wewnętrznych brak. **Drzwi** – zewnętrzne z okresu powojennego, deskowe, dwuskrzydłowe, wewnętrzne – płycinowe i płytowe. **Okna** – krosnowe, dwu- i trójdzielne o półkolistych zamknięciach.

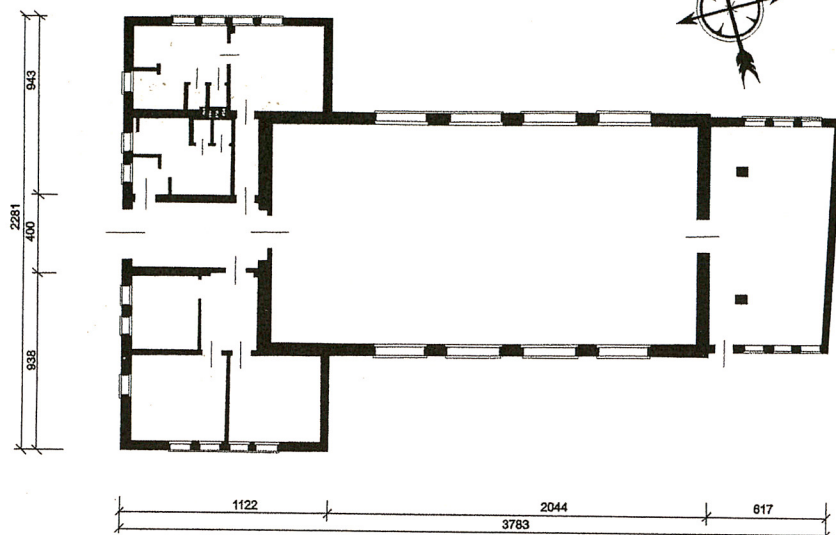
Rzut. Budynek założony na rzucie zbliżonym do litery „T”, z krótkim skrzydłem poprzecznym od frontu, wydłużonym korpusem głównym, mieszczącym właściwą salę gimnastyczną, przedłużonym o nieznacznie węższą od korpusu przybudówkę, z tzw. małą salą. Od strony północnej, w narożniku między korpusem i skrzydłem – dostawiony budynek trafostacji. **Bryła** – wyraźnie rozczłonkowana na trzy zróżnicowane pod względem wysokości części – stosunkowo niską część frontową, nakrytą dachem naczółkowym, zdecydowanie wyższy od niej korpus mieszczący główną salę, nakryty dachem dwuspadowym oraz niższą od niego część tylną z tzw. małą salą, nakrytą niskim dachem dwuspadowym (od strony zewnętrznej ukrytym za wysoką ścianą szczytową). Nad połaciami dachu – frontową nad częścią przednią oraz bocznymi nad korpusem – usytuowane po dwie lukarny, nakryte daszkami pulpitowymi. Budynek jednokondygnacyjny, niepodpiwniczony. **Elewacje** – z wydzielonym niskim, kamiennym cokołem, zwieńczone gzymsami podokapowymi. Elewacja frontowa symetryczna, siedmioosiowa, z szerokim, prosto zamkniętym otworem głównego wejścia pośrodku. Okna zamknięte półkoliście. W elewacji frontowej duże otwory okienne, po każdej ze stron wejścia para okien oraz jedno okno pojedyncze. W każdej ze szczytowych elewacji niższej, poprzecznej części budynku, w półkoliście zamkniętej blendzie czwórka wąskich, smukłych otworów, z których dwa środkowe wyższe od dwóch skrajnych. Ościeża tych okien profilowane wałkiem, tworzącym wąską smukłą kolumnkę z wydzieloną bazą i głowicą. Analogicznie profilowane ościeża szerokich okien skupionych po cztery w każdej z bocznych elewacji korpusu. Jego elewacja tylna zwieńczona trójkątnym szczytem z okrągłą, blendą w którą wpisany kształt czteroliścia z równoramiennym krzyżem wewnątrz. W każdej z bocznych elewacji tzw. małej sali rozmieszczone po trzy okna, od strony południowej – prosto zamknięte drzwi, usytuowane w narożniku od strony korpusu. Tylna ściana od strony ob. pałacu młodzieży zwieńczona prostym murem, wyrastającym ponad dach. **Wnętrze** – w części przedniej mieszczące wąski hall na osi głównego wejścia oraz szereg pomieszczeń, wśród których są umywalnie, toalety, szatnie, pokój nauczycielski, pomieszczenie magazynowe. Wnętrze sali głównej jednoprzestrzenne, nakryte ozdobnym stropem o wyżej opisanej konstrukcji. Części boczne stropu ukształtowane ukośnie, równoległe do połaci dachowych. Za salą główną położona tzw. mała sala. **Wyposażenia** zabytkowego brak. **Instalacje** – elektryczna, wodno-kanalizacyjna, telefoniczna. **Kubatura** – 3.275 m³, powierzchnia użytkowa – 504 m². **Prace budowlane i konserwatorskie** – w 1995 r. remont – m.in. naprawa wieży dachowej i wymiana pokrycia dachu na dachówkę bitumiczną, wymiana stropu, konstrukcji i pokrycia dachu nad „małą salą”, remont wnętrza. Wyk. Pracownie Konserwacji Zabytków „Zamek” (Dokumentacja techniczna *Projekt techniczny remontu kapitalnego opr. inż. J. Wichrowski, Szczecin 1994 – w dyrekcji szkoły*). **200** – wymiana pokrycia dachu na dachówkę-karpiówkę.

27.

RZUT PARTERU

SKALA 1:400

0 10 m.



28.



29.



30.



1. Miejscowość	SZCZECIN	4. Obiekt (nazwa jak w karcie)	5. Zawartość wkładki:
2. Gmina	Miasto Szczecin	SZKOŁA DLA CHŁOPCÓW I DZIEWCZĄT	Sala gimnastyczna przy Szkole Podstawowej nr 2
3. Województwo	zachodniopomorskie	IM. PESTALOZZIEGO , ob. Szkoła Podst. nr 2, Ogólnokształcąca Szkoła Muzyczna I stopnia ul. Bolesława Śmiałego 42/43	Fotografie



31.

Sala gimnastyczna:

- 27. Rzut przyziemia, skala 1:400
- 28. Widok od strony pd-zach.
- 29. Elewacja pn-wsch.
- 30. Widok od strony pd-wsch.
- 31. Okno w pd-zach. elewacji niższej części
- 32. Wnętrze głównej sali
- 33, 34. Wsporniki stropu głównej sali



32.



33.



34.