

1. Obiekt

SZKOŁA ZAWODOWA

WOJEWÓDZKA I MIEJSKA BIBLIOTEKA PUBLICZNA im. ST. STASZICA

2. Czas powstania

koniec lat 80-tych

XIX wieku

3. Miejscowość

S Z C Z E C I N

11. Zdjęcia, rzut, przekrój, sytuacja, orientacja

4. Adres **Ul. Podgórna 15**

**70-205 d. Złota**

nr hipoteczny .....

5. Przynależność administracyjna

województwo **szczyecińskie**

gmina **SZCZECIN pow. SZCZECIN**

6. Poprzednie nazwy miejscowości

**Stettin**

7. Przynależność administracyjna  
1 VI 1975

województwo **szczyecińskie**

powiat .....

8. Właściciel i jego adres

**jeszcze nie ustalony**

9. Użytkownik i jego adres

**Wojewódzka i Miejska Biblio-  
teka Publiczna, ul. Podgórna  
15/16 , Szczecin 70-205**

10. Rejestr zabytków:

Nr **A-1136** data **6.11.1981**

RZUT 1 KONDYGNACJI

BIBLIOTEKA ul. DWORCOWA 8

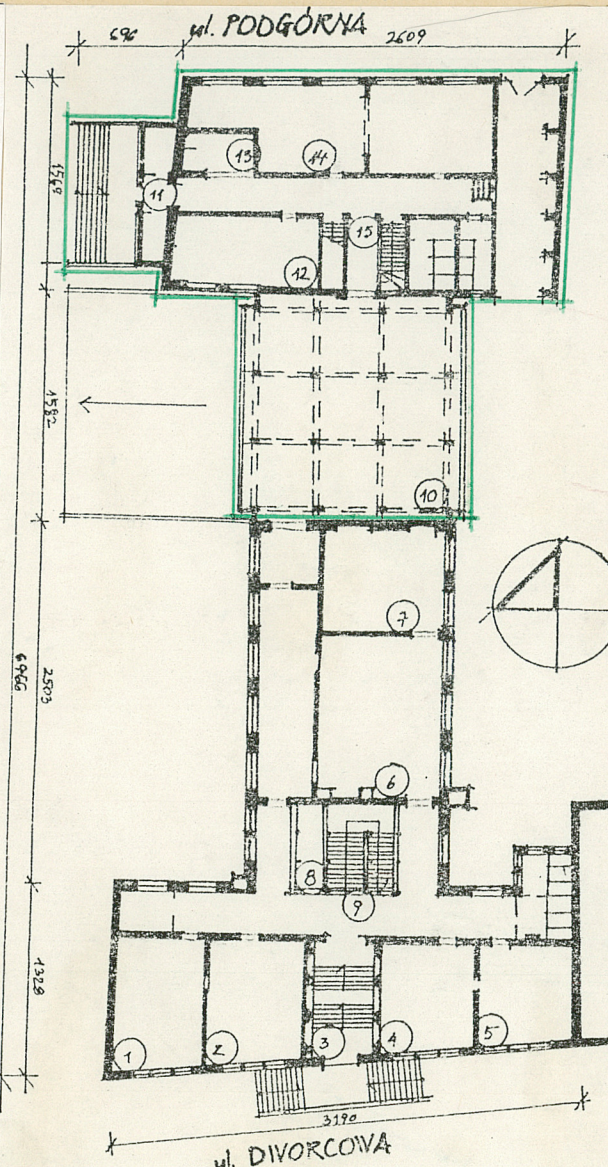
- 1 MAGAZYN
  - 2 BIURKO
  - 3 KŁATKA SCHODOWA
  - 4,5 BIURA
  - 6,7
  - 8 SZATNIA
  - 9 KŁATKA SCHODOWA
- ŁĄCZĄCA WYŻSZE KONDYGN.

ŁĄCZNIK

10 CZYTELNI

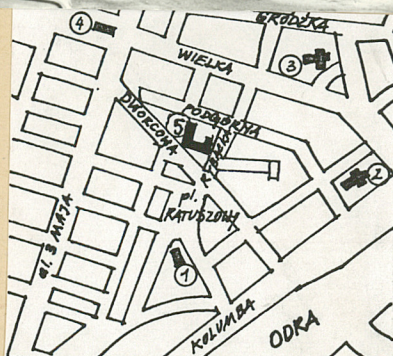
BIBLIOTEKA ul. PODGÓRNA 17

- 11 PRZEDSIÖNEK I MAGAZYN
- 12 CZYTELNI
- 13 SZATNIA
- 14 CZYTELNI Z FOKIEM
- 15 PION KOMUNIKACYJNY



ul. DWORCOWA

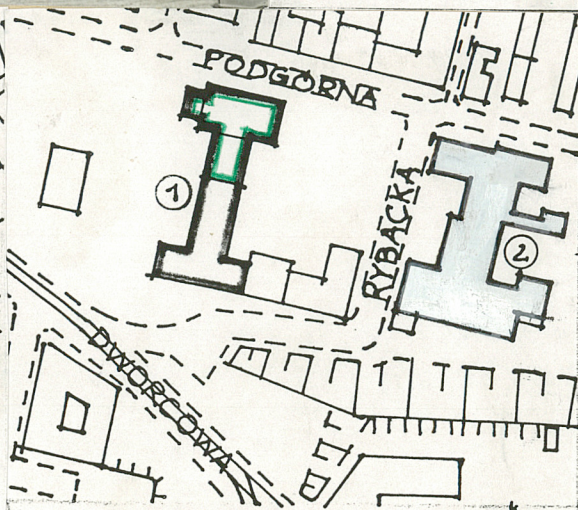
0 5 10 15 20 25 m



ORIENTACJA



- ① DWORZEC PKS
- ② KOSCIÓŁ ŚW. JANA
- ③ BAZYLIKA ŚW. JAKUBA
- ④ BRAMA PORTOWA pl. ŻYWIENIA
- ⑤ BIBLIOTEKA WOJEWÓDZKA  
ul. PODGÓRNA 15, DWORCOWA 8



SYTUACJA 1:2000



- ① WOJEWÓDZKA I MIEJSKA BIBLIOTEKA PUBL
- ② POMORSKA AKADEMIA MEDYCZNA



12. Autorzy, historia obiektu, określenie stylu

Obiekt został prawdopodobnie wybudowany pod koniec lat 80-tych XIX wieku, ponieważ na mapie Szczecina z roku 1886 znajduje się jeszcze nie zabudowana parcela (nr 15). Natomiast później, w niemieckich księgach adresowych - Stettiner Adressbuch na ul. Podgórnej - wówczas Rosengartenstrasse, istnieje pod tym adresem szkoła zawodowa - Berufsschule. Niestety profil tej szkoły nie jest znany. Taka funkcja obiektu zostaje utrzymana zapewne do roku 1919, co widać na Planie Miasta Szczecina z tego okresu. Architekt budynku nie został ustalony. Natomiast sam obiekt utrzymany jest w skromnej konwencji stylu zwanego historyzmem XIX wieku. Świadczą o tym użyte: gzymsy podokienne, międzykondygnacyjne, fryz z motywem akantu i rozety oraz półkolumny w biforach.

13. Opis (sytuacja, materiał i konstrukcja, rzut, bryła, elewacje, wnętrze wyposażenie, instalacje)

Sytuacja - zespół Biblioteki Miejskiej znajdujący się na działce o pow. 1 ha 60 a 94 m<sup>2</sup> pomiędzy ulicami Dworcową i Podgórną. Na całość składają się 3 budynki: na ulicy Dworcowej 8 (opisany w oddzielnej karcie ewidencyjnej), na Podgórnej 15/16 oraz łącznik pomiędzy nimi, który został wybudowany współcześnie, w latach 60-tych. W pobliżu biblioteki znajdują się: Pomorska Akademia Medyczna oraz dworce PKP i PKS.

Ściany zew. - murowane na zaprawie cementowej, częściowo nieotynkowane. Cokoł wykonano z lastrico. W nowym łączniku szkielet żelbetowy ze ścianami osłonowymi z gazobetonu na zaprawie cementowej, silnie przeszklonymi.

Stropy - ceramiczne Kleina oraz stropodach DMS kryty papą. W obiekcie na Podgórnej występuje sklepienie kolebkowe, odcinkowe (w korytarzu głównym na parterze).

Podłogi - w piwnicach cementowa i PCW, wyżej w czytelnich parkiet, w magazynach gumolit i linoleum. Korytarze i schody wyłożono lastrico lub wykładziną z płytek, a w sanitariatach terakotą.

Schody zew. - żelbetowe (przy głównym wejściu) oraz ceramiczne Kleina wewnątrz. Przy stopniach zamontowano współczesne, metalowe balustrady.

Otwory okienne - w części zabytkowe. stolarka drewniana, typ okien skrzynkowy. Zastosowano formę biforyjną i arkadową z łukiem odcinkowym. Natomiast w części współczesne (łączniku) występują okna stalowe.

Otwory drzwiowe - na zewnątrz stolarka stalowa, na elewacji północnej metalowe wrota do przejazdu na podwórze wew. W budynku drzwi drewniane płycinowe oraz drewniane i stalowe szklone szkłem gładkim.

Rzut - wraz z biblioteką przy Dworcowej stanowi prawie symetryczny układ - jest skrzydłem korpusu głównego, na który składa się magazyn na Dworcowej oraz współczesny łącznik. Obiekt na Podgórnej ma prostokątny rzut z korytarzem dzielącym na 2 trakty i pionem komunikacyjnym poprzecznym. Dłuższa oś prostokąta jest równoległa do ulicy. Na jej środku znajduje się klatka schod., dwubiegowa. Duszę klatki o szer. biegu niosą dwa słupy na sześciennych postumentach.

Bryła - wraz z całym zespołem biblioteki nie stanowi stylistycznie jednorodnego układu. Jest to budynek podpiwniczony, 3-kondygnacyjny, ze strychem przekrytym płaskim dachem - podobnie jak łącznik. Jednak spójność stylistyczną rozbija przekształcona w duchu lat 60-tych elewacja frontowa (zach.) oraz podobny jej budynek łączący. Zastosowano agresywny i obcy podział stolarki okiennej oraz schematycznie potraktowano ekspozycję wejścia-wiata wsparta na 4-ech słupkach.

Elewacja zachodnia, frontowa - jest to współczesne, 3-osiowe rozwiązanie. Po środku dwuskrzydłowe drzwi poprzedzone podestem i szerokimi schodami. Cały parter akcentuje wiata wsparta ukośnymi słupami. W podobnej konwencji wykonano łącznik.

Elewacja północna - oryginalna, posiada 6 osi okiennych. Na kompozycję składają się kolejno: zestawione potrójnie okna podniesionej piwnicy, 3 kondygnacje arkadowych przeszkleń o odcinkowym łuku oraz bifora na strychu. Arkady trzech pełnych kondygnacji są profilowane aż do cokołu tworząc wnęki podokienne. Między oknami, w górnej partii parteru występuje dekoracyjne zakończenia kotew. Wyżej występuje dekoracyjny gzyms podokienny 2-giej kondygnacji z elementami akantu i rozety. Kolejne piętra to pion dwóch okien zamkniętych w profilowanej, arkadowej blendzie. Ostatnią kondygnację akcentują bifora ustawione na gzymsie. Całość zamyka gładki, wysunięty poza lico muru gzyms. Kompozycję zakłócają nieestetyczne żelazne wrota w dolnej części parterowej arkady (lewa str.), dawniej był to przejazd na podwórze.



<p>14. Kubatura</p> <p>8 480m<sup>3</sup>  3 980m<sup>3</sup> łącznik  12 460m<sup>3</sup></p>	<p>15. Powierzchnia użytkowa</p> <p>cały zespół 6 460m<sup>2</sup></p>	<p>16. Przeznaczenie pierwotne</p> <p>szkoła zawodowa  gimnazjum</p>	<p>17. Użytkowanie obecne</p> <p>biblioteka</p>
<p>18. Prace budowlane i konserwatorskie, ich przebieg i dokumentacja</p> <p>Wykonano zabezpieczenia ppoż. na strychu  oraz wymieniono częściowo instalację elektr.</p>		<p>19. Stan zachowania (fundamenty, ściany zewnętrzne, ściany wewnętrzne, sklepienia, stropy konstrukcje dachowe, pokrycie dachu, wyposażenie i instalacje)</p> <p>Stan budynku dobry, za wyjątkiem piwnic występują zacieki na ścianach, które są wynikiem <del>starzenia się</del> izolacji pionowej fundamentów.</p> <p>20. Najpilniejsze postulaty konserwatorskie</p>	



21. Akta archiwalne (rodzaj akt, numer i miejsce przechowywania)

22. Bibliografia

23. Źródła ikonograficzne i fotografia (rodzaj, miejsca przechowywania, sygnatury)

mapy miasta Szczecina z 1886 i 1919 znajdujące się  
w Muzeum Historii Miasta Szczecina,  
oddział Muzeum Narodowego w Szczecinie,  
pl.Rzepichy,Ratusz.

24. Uwagi różne

KOmplet stanowi opracowana karta ewidencyjna oraz  
karta biblioteki przy ul.Dworcowej 8.

neg. Nr 43.279-43.298

25. Opracował

tekst ..... Angelika Szerniewicz, 29.XI.93 .....  
imię, nazwisko, data, podpis

plany, rysunki ..... iw .....  
imię, nazwisko, data, podpis

zdjęcia fotogr. .... iw .....  
imię, nazwisko, data, podpis

miejsce przechowania negatywów .....

Karta po wypełnieniu podlega ochronie na podstawie przepisów prawa autorskiego

26. Adnotacje o inspekcjach, informacje o zmianach (daty, imiona i nazwiska wypełniających)

27. Załączniki

załącznik nr1-ciąg dalszy pkt.13, zdjęcia

~~załącznik nr2-zdjęcia~~



1. Miejscowość	2. Obiekt (nazwa jak w karcie)	3. Zawartość wkładki (nazwa obiektu lub materiału uzupełniającego)
S Z C Z E C I N	Wojewódzka i Miejska Biblioteka Publiczna im. STASZICA	ciąg dalszy pkt.13 zdjęcia

cd 13.

Elewacja wschodnia-jest to ślepa otynkowana ściana, która kiedyś stanowiła ścianę między budynkami.

Elewacja południowa-o dwóch osiach okiennych. Partię parterową rozwiązano podobnie jak w elewacji północnej-2 arkady zamknięte międzykondygnacyjnym gzymsem z motywem akantu i rozety. Wyżej tj. na 1i2 piętrze występują również arkadowe okna, ale są one rozdzielone w poziomie kolejnym profilowanym gzymsem. Natomiast ostatni poziom stanowią wąskie arkadkowe przeszklenia postawione na 3-cim gzymsie, który jest powtórzeniem ze ściany północnej. Całość wieńczy wysunięty poza lico muru okap.

Wnętrze-poza odcinkowymi sklepieniami kolebkowymi w głównym korytarzu, nie wykazują cech zabytkowych.

Wyposażenie-na uwagę zasługuje szafa gdańska znajdująca się w pokoju dyrektora(1 piętro nad czytelnia).

Instalacje-wod-kan, CO, elektryczna, telefoniczna, alarmowa, ppoż, częściowa klimatyzacja.



1



2

Wkładkę założył: Angelika Szerniewicz 29.XI.93  
(imię, nazwisko, data)

Miejsce przechowywania negatywów: .....

- 1 ELEWACJA ZACHODNIA, FRONTOWA, WSPÓŁCZESNA  
BIBLIOTKI Z PRZYŁĘGŁYM ŁAZIENKIEM
- 2 ELEWACJA ZACHODNIA FRONTOWA CAŁEGO ZESPOŁU  
BIBLIOTKI RAZEM Z BUDYNKIEM PRZY DŁUGOCIEJ





3



4

- 3 ELEWACJA PÓŁNOCNA BIBLIOTEKI,  
WIDOK OD UL. PODGÓRNEJ
- 4 ELEWACJA PÓŁNOCNA: ARKADOWE  
OKNA I DEKORACYJNE KOTWY  
MIĘDZY TRAW
- 5 ELEWACJA WSCHODNIA - ŁĄCZNIK Z  
FRAGMENTEM PRZEDN.-WSCHODNIEGO  
KAROSZNIKA BIBLIOTEKI
- 6 CIĄG DALEJ. ELEWACJA WSCHODNIEJ  
CZĘŚCI ZESPOŁU BIBLIOTEKI Z  
BUDYNKIEM PRZY DWORCOWEJ.



6



5