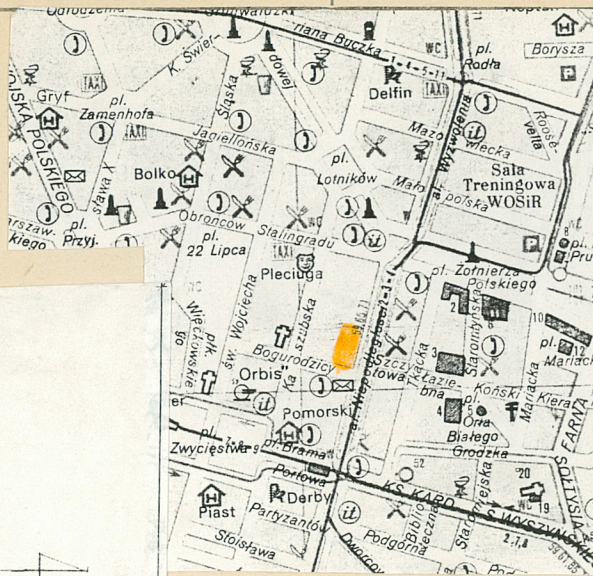


1. Obiekt **GMACH BANKU POWSZECHNEJ KASY OSZCZEDNOSCI d. GENERALDIREKTION**
DIE POMMERSCHE LANDSCHAFT UND DIE LANDSCHAFTLICHE BANK

2. Czas powstania
1890 - 1892

3. Miejscowość
S Z C Z E C I N



4. Adres
Al. Niepodległości 40
/ Paradeplatz / 70-404 Szczecin
nr hipoteczny

5. Przynależność administracyjna
województwo **szczęcińskie**
gmina **m. Szczecin** *pcw. SZCZECIN*

6. Poprzednie nazwy miejscowości
Stettin / do 1945 /

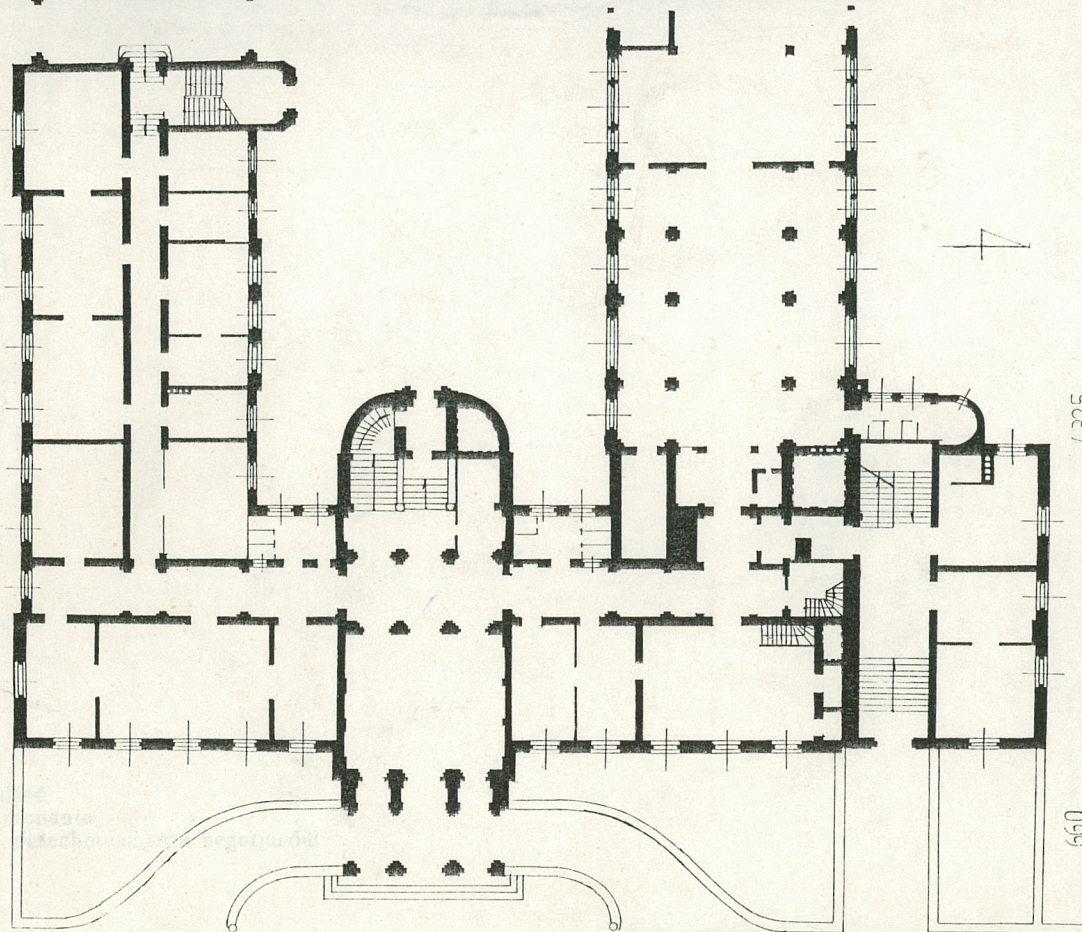
7. Przynależność administracyjna
przed 1.VI.1975 r.
województwo **szczęcińskie**
powiat **m. Szczecin**

8. Właściciel i jego adres
Bank PKO, 70- 404 Szczecin
Al. Niepodległości 40,

9. Użytkownik i jego adres
Bank PKO
NBP Wojewódzki Ośrodek Oblicze-
niowy.

10. Rejestr zabytków

Nr **774** data **12.07.1976**



12. Autorzy, historia obiektu, określenie stylu.

Gmach powstał w l. 1890 - 1892 na miejscu dawnych magazynów wojskowych przy Paradeplatz w ramach rozbudowy miasta po zburzeniu fortyfikacji i innych związanych z nimi obiektów wojskowych. Budynek został zaprojektowany i wzniesiony specjalnie dla Generalnej Dyrekcji i Banku Hipotecznego Ziemstwa Pomorskiego. Autorem projektu był radca budowlany Emil Drews ze Szczecina. Budowa gmachu kosztowała 500.000 marek, a kierował nią Wechselmann. E. Drews projektował także Gmach Towarzystwa Ubezpieczeń Rolnych ob. Wyższa Szkoła Morska przy Wałach Chrobrego. W 1895 r. w gmachu Ziemstwa mieszkał cesarz Austro - Węgier Franciszek Józef I. W 1925 r. wszystkie ziemstwa regionalne zjednoczyły się powołując centralę w Berlinie. W 1943 r. Ziemstwo i Banka przeniesiono do Choszczna. Po II wojnie światowej Tymczasowy Zarząd Państwowy, Ekspozytura w Szczecinie / Okręg Pomorze Zachodnie / przeznaczył dawny gmach Ziemstwa Pomorskiego dla Pocztovej Kasy Oszczędności / od 1958 Powszechna Kasa Oszczędności / i dla Banku Handlowego SA, Ekspozytura w Szczecinie. Od 1957 r. w

c.d. na wkładce nr 1

13. Opis (sytuacja, materiał i konstrukcja, rzut, bryła, elewacje, dach, wnętrze, wyposażenie, instalacje)

Sytuacja

Budynek Banku PKO usytuowany jest w centrum Szczecina, zajmuje prostokątną działkę narożną przy Al. Niepodległości 40 / od strony wschodniej /, ul. Bogurodzicy / od strony południowej /. Od strony północnej do obiektu przylega prostokątny ogród wydzielony ceglany murem z ozdobną żelazną kratą, w którego obrębie znajduje się betonowy basen przeciwpożarowy, od strony zachodniej do budynku przylega prostokątny dziedziniec gospodarczy zamknięty wysokim murem, który sąsiaduje z podwórzem Pomorskiego Banku Kredytowego. Obiekt posadowiony jest na płaskim terenie.

Materiał, technika, konstrukcja.

Posadowienie - obiekt posadowiony jest na masywnych, żelazo - betonowych / wylewanych / ławach fundamentowych. Podmurówka budynku, tworząca cokół murowana z cegły ceramicznej, od zewnątrz oblicowana tynkiem cementowo - wapiennym. Wysokość cokołu budynku wynosi ca 190 cm ponad powierzchnię gruntu.

Ściany obwodowe budynku murowane z cegły ceramicznej na zaprawie cementowo - wapiennej / rodzaj wątku muru nierozpoznany z uwagi na tynki wewnętrzne i zewnętrzne /. Grubość ścian obwodowych zróżnicowana od 25 do 51 cm w części zachodniej do 64 cm w ścianach południowej, wschodniej i północnej części obiektu. Zewnętrzna powierzchnia ścian pokryta tynkami wapienno - cementowymi utrzymana w tonacji piaskowej. Ściany działowe murowane z cegły ceramicznej na zaprawie wapiennej / grubość od 12 do 64 cm /, pokryte gładkimi zacieranymi tynkami wapiennymi i malowane farbami klejowymi.

Wieżba dachowa - krokwiowo - płatwiowa / płatwie kalenicowa i stopowe / wzmocniona kleszczami. Elementy wiązarów wieżby dachowej wykonane z drewna sosnowego.

Pokrycie dachu - pierwotnie połacie dachu poszczególnych części obiektu pokryte były dachówką zakładkową, ceramiczną. Obecnie dach budynku i kopuła mają pokrycie z arkuszy blachy miedzianej.

Podłogi - w sali giełdowej / która była użytkowana jako sala gimnastyczna

c. d. wkładka nr 1

14. Kubatura 24.040 m ³	15. Powierzchnia użytkowa 5.186 m ²	16. Przeznaczenie pierwotne Dyrekcja Generalna i Bank Ziemst- wa Pomorskiego	17. Użytkowanie obecne Bank PKO
18. Prace budowlane i konserwatorskie, ich przebieg i dokumentacja W latach 80- tych przeprowadzono remont ele- wacji i wnętrza budynku. W początku lat 90 - tych wymieniono posadzkę w hallu kasowym.		19. Stan zachowania (fundamenty, ściany zewnętrzne ściany, wewnętrzne, sklepienia, stropy, konstrukcje dachowe, pokrycia dachu, wyposażenie i instalacje) Ogólny stan techniczny budynku dobry, widoczne pęknięcia i ubytki tynku w elewacjach podwórzowych, zwłaszcza w obrębie szczytów dachu.	
20. Najpilniejsze postulaty konserwatorskie Obiekt należy użytkować zgodnie z jego obecnym przeznaczeniem, bez dokonywania zmian w zakre- sie bryły i wystroju elewacji. Nie należy zmie- niać stolarki drzwiowej i okiennej oraz krat metalowych. Należy zakonserwować dawne żyrando- le, lampy i kinkiety.			

21. Akta archiwalne (rodzaj akt, numer i miejsce przechowywania)

23. Źródła ikonograficzne i fotograficzne rodzaj, miejsce przechowania, sygnatury)

22. Bibliografia

Borkowska M. - Szczecin Al. Niepodległości 40, gmach PKO, dawna siedziba Ziemstwa Pomorskiego i Banku Hipotecznego. PP PKZ Szczecin, 1980, maszynopis.

K. Bischoff - Die Pommersche Landwirtschaft, Stettin 1913.
Neumann - Die Verhältnisse der Landwirtschaft in Pommern Stettin 1906 s. 97.

Stettiner Adressbuch 1892 s. 345, 1910 cz.IV s.121.
Deutschlands Städtebau - Stettin, Berlin 1925, s. 47.
Völker Ernst - Stettin, s.206.

24. Uwagi różne

nr inw. 125/BP2/94

25. Wypełnił

Waldemar Kopczyński

Imię i nazwisko

data

XII 1993 r.

26. Sprawdził

Imię i nazwisko

data

27. Załączniki

Wkładki 1 - 4.

1. Miejscowość Szczecin Al. Niepodległości 40.	2. Obiekt / nazwa jak w karcie / Gmach Banku PKO	3. Zawartość wkładki/ nazwa obiektu lub materiału uzupełniającego /. c.d. pkt 12, 13.
--	---	--

c. d. pkt. 12 :

skrzydło od ul. Bogurodzicy, gdzie mieściło się Technikum Ekonomiczne założono filię Zespołu Szkół Ekonomicznych nr 2 w Szczecinie, która istniała tu do końca l. 70- tych. Budynek d. Banku Ziemstwa wzniesiony został w stylu zwanym obecnie historyzmem. W architekturze i wyposażeniu wewnątrz występuje ogromna różnorodność stylów. Gmach Ziemstwa nawiązuje także do wcześniejszej siedziby tej instytucji wzniesionej w 1729 r. / Staromłyńska 27 /.

c.d.pkt. 13.

do końca lat 70- tych / i pomieszczeniach administracyjnych parkiet dębowy, w hallu kasowym posadzka wyłożona płytkami kwadratowymi z jasnego marmuru polskiego tzw. biała Marianna, w pomieszczeniach sanitarnych oraz na korytarzach posadzki z lastrico, w korytarzach obok ściany południowej posadzki pokryte płytami wiórowymi, do których przyklejono wykładzinę typu lentex.

Stropy odcinkowe na belkach stalowych w rozstawie belek co ca 100 cm, wyprawione na gładko tynkiem wapiennym. W sali giełdowej, na klatce schodowej i na korytarzach sklepienie krzyżowo - żebrowe wsparte filarami ze wspornikami dekorowanymi motywami zoomorficznymi i ornamentem roślinnym.

Stolarka drzwiowa w przeważającej części zachowana w stanie pierwotnym. Drzwi zewnętrzne / w elewacji frontowej / dwuskrzydłowe, drewniane, z zachowanymi oryginalnymi żelaznymi okuciami / szyldy zamków, klamki, zawiasy /. Ponad drewnianymi skrzydłami drzwiowymi łukowate nadświetla z symetrycznie rozłożoną dekoracją roślinną wykonaną w metalu. Drzwi w korytarzach drewniane, dwuskrzydłowe, płycinowe z zachowanymi okuciami, nad skrzydłami drzwiowymi w licznych przypadkach łukowate nadświetla. Drzwi do pomieszczeń biurowych drewniane, dwuskrzydłowe, płycinowe. Wrota bramne w elewacji południowej wykonane z blachy stalowej, współczesne.

Stolarka okienna - okna w przeważającej części zachowane w stanie pierwotnym. Zdecydowaną większość stanowią okna dwuskrzydłowe, drewniane, skrzynkowe ze szczeblinami, których nadproża okienne mają formę łuku pełnego i łuku odcinkowego. Nadproża okienne w formie łuku odcinkowego występują głównie na I i III kondygnacji. W oknach I kondygnacji / w elewacjach podwórzowych / zamocowano żelazne kraty, które spełniają funkcję zabezpieczającą. W skrzydle północnym umieszczono współczesne drewniane okienka, jednoskrzydłowe.

Wkładkę założył : Waldemar Kopczyński XII 1993 r.

Miejsce przechowywania negatywów: PSOZ o/ Szczecin

c.d. wkładki verte!

c. d. pkt. 13.

Schody w szerokoprzestrzennym hallu wejściowym jednobiegowe, z murowaną balustradą wypełnioną tralkami, stopnie kamienne / prawdopodobnie piaskowiec /. Schody w klatce schodowej rozmieszczone w obrębie ryzalitu, zabiegowe, z murowaną balustradą analogicznie jak w hallu wejściowym, stopnie kamienne, spoczniki z lastrico.

Rzut

Budynek Banku PKO założony został na planie prostokąta z wydłużonymi skrzydłami o kształcie litery U, z wewnętrznym podwórzem zamkniętym murem obwodowym. Fasada budynku zwrócona w kierunku wschodnim, której długość wynosi 5719 cm. Długość elewacji bocznych wynosi 4325 cm. Wnętrze budynku dostępne od strony zachodniej, wschodniej i północnej. Od strony elewacji północnej przylega dodatkowo założony na rzucie prostokąta budynek, cofnięty poza lico fasady. Jednorodny charakter trójczłonowego założenia widoczny jest od strony podwórza wewnętrznego.

Bryła

Budynek PKO jest trójkondygnacyjną budowlą na wysokim cokole, całkowicie podpiwniczoną. Bryłę obiektu akcentuje centralny ryzalit z balkonowym portykiem i trójkondygnacyjnym frontem. Obiekt nakryty jest dachem dwuspadowym, budynek przylegający do elewacji północnej przykryty dachem trzyspadowym, kopuła ośmioboczna. Wysokość budynku wynosi ca 2700 cm.

Elewacje - w partii parteru trzynastoosiowej fasady znajduje się trójprzęsłowy sklepiony ganek z zachowanymi dwoma kamiennymi kandelabrami przy wejściu głównym. Ganek ten wspiera balkon z kamienną tralkową balustradą nadwieszoną w partii centralnej. Na narożnych cokołach ustawione zostały figury rycerza z mieczem i ziemianina z pługiem. Symbolizują one rycerski rodowód i przywiązanie do ziemi. Drugą kondygnację ryzalitu stanowi filarowo-kolumnowy portyk, wspierający belkowanie i tympanon. Motywem koronującym jest kamienny gryf pomorski trzymający tarczę z inicjałami Fryderyka II Pruskiego. Gryf ten stoi na cokole, na którym wyryta jest data założenia Ziemstwa Pomorskiego - rok 1781. Centralnym motywem kompozycji tympanonu jest wielki, płaskorzeźbiony herb Pomorza Zachodniego, podtrzymywany przez postaci "dzikich ludzi". Ponadto w obrębie medalionów przy kluczach arkad umieszczone zostały daty budowy gmachu - 1890 i 1892, harmonijnie zestawione z detalami architektonicznymi elewacji i wystrojem ryzalitu, wykonanym w piaskowcu.

Elewacja tylna głównego korpusu jest siedmioosiowa, zdominowana potężnym ryzalitem trójosiowym, wzniesionym na planie połowy elipsy. W elewacji tylnej przeważa asymetria, plastyka ścian podkreślona została przez staranne opracowanie otworów okiennych oraz przez boniowanie / pasowe w obrębie parteru /. Główny akcent kompozycji elewacji południowej

Wkładkę założył : W. Kopczyński XII 1993 r.

c. d. wkładka nr 2

Miejsce przechowywania negatywów : PSOZ o/ Szczecin

1. Miejscowość Szczecin Al. Niepodległości 40.	2. Obiekt / nazwa jak w karcie / Gmach Banku PKO	3. Zawartość wkładki / nazwa obiektu lub materiału uzupełniającego /. c. d. pkt 13, fotografie
--	---	---

c.d. pkt.13. - stanowią dwa boczne, jednoosiowe pseudoryzalitty. W kompozycji ściany przeważa symetria, otwory okienne dekoracyjnie i starannie opracione, boniowanie w części parterowej i w obrębie piętra. Elewacja północna nieregularna, siedmioosiowa w partii zewnętrznej i ośmioosiowa w partii podwórzowej, boniowanie w obrębie parteru i w partii piętra.

Wnętrze gmachu zostało rozwiązane w systemie dwu i pół traktowym ze środkowym korytarzem, przy czym, w głównym korpusie trakt frontowy jest szerszy i zajmuje połowę szerokości budynku. Do celów komunikacyjnych przeznaczona została centralna partia korpusu, w obrębie ryzalitów mieszcząca westybuł, hall i reprezentacyjną klatkę schodową. Najbogatszy wystrój nadano sali giełdowej na piętrze północnego skrzydła, do której prowadzą reprezentacyjne schody zabiegowe umieszczone w klatce schodowej ryzalitu podwórzowego. Jednoprzestrzennie rozwiązano skrzydło północne, które rozbudowano bardziej w partii piwnic i zachodniej części parteru.

Instalacje - c.o., elektryczna 220 i 380 V, wodno- kanalizacyjna, wentylacyjna, odgromowa, gazowa. Krawędzie połaci dachu zabezpieczone orynnowaniem.

Spis fotografii :

- | | |
|--|---|
| 1. Fasada gmachu PKO | 9. Elewacja północna |
| 2. Widok gmachu od strony północno- wschodniej | 10. Elewacja podwórzowa południowa |
| 3. Portyk - część północna | 11. Brama wjazdowa w elewacji południowej |
| 4. Elewacja południowa i wschodnia | 12. Elewacja podwórzowa północna |
| 5. Portyk od strony południowej | 13. Ryzalit od strony podwórza |
| 6. Ryzalit fasady | 14. Klatka schodowa |
| 7. Elewacja południowa | 15. Filar w klatce schodowej |
| 8. Elewacja północna | 16. Fragment głowicy filara |

Wkładkę założył : W. Kopczyński XII 1993 r.

Miejsce przechowywania negatywów : PSOZ o/ Szczecin

c. d. verte !

17. Środkowa część klatki schodowej
18. Górna część klatki schodowej
19. Fragment hallu wejściowego
20. Lampa w hallu wejściowym
21. Drzwi wejściowe / główne / z widocznym nadświetlem
22. Zabytkowe drzwi drewniane
23. Zabytkowy żyrandol
24. Fragment sali giełdowej
25. Kominiek kaflowy



2.



3.



4.

Wkładkę założył : Waldemar Kopczyński XII 1993

Miejsce przechowywania negatywów : PSOZ o/ Szczecin

1. Miejscowość

Szczecin

Al. Niepodległości 40

2. Obiekt / nazwa jak w karcie /

Gmach Banku PKO

3. Zawartość wkładki / nazwa obiektu lub materiału
uzupełniającego /.
fotografie

5.



6.



7.



8.

Wkładkę założył : W. Kopczyński, XII 1993 r.

Miejsce przechowywania negatywów : PSOZ o/ Szczecin

10.



9.



12.



11.



13.



14.



1. Miejscowość Szczecin Al. Niepodległości 40	2. Obiekt / nazwa jak w karcie / Gmach Banku PKO	3. Zawartość wkładki / nazwa obiektu lub materiału uzu- pełniającego /. - fotografie,
---	---	---



15.



16.

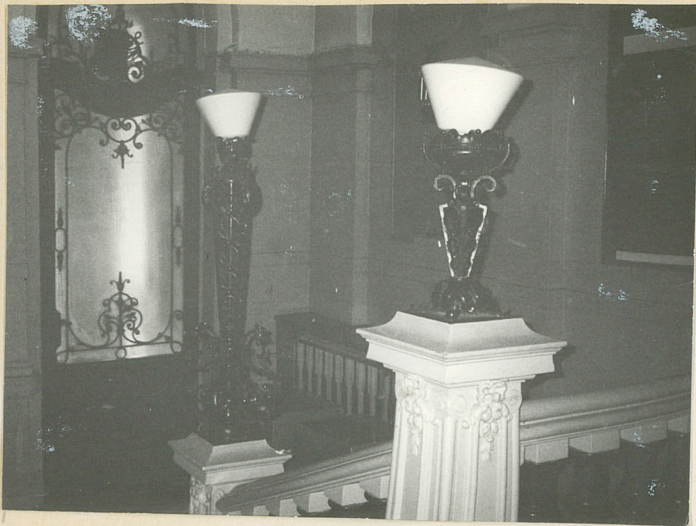


17.

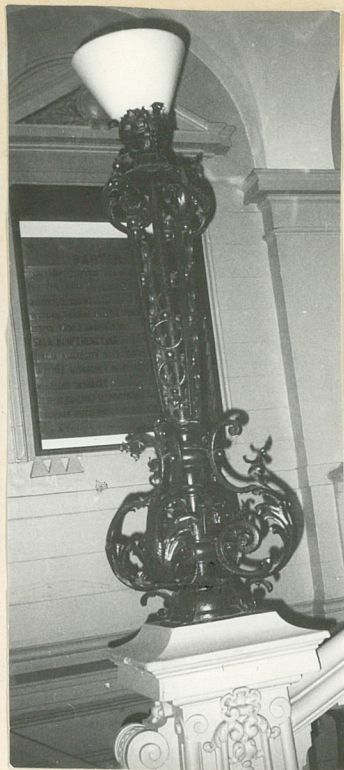


18.

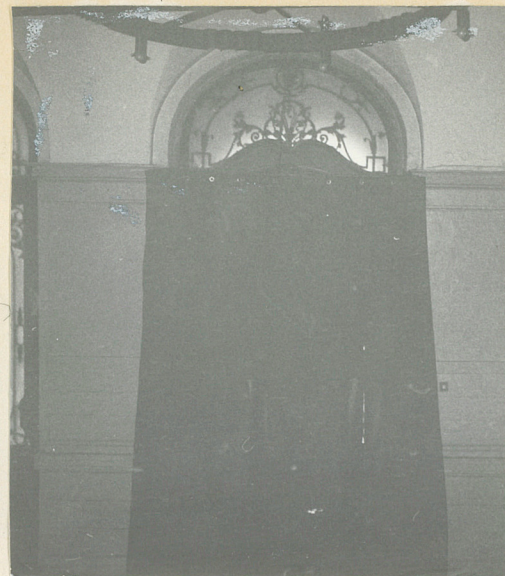
Wkładkę założył : W. Kopczyński, XII 1993 r.
Miejsce przechowywania negatywów : PSOZ o/ Szczecin



19.



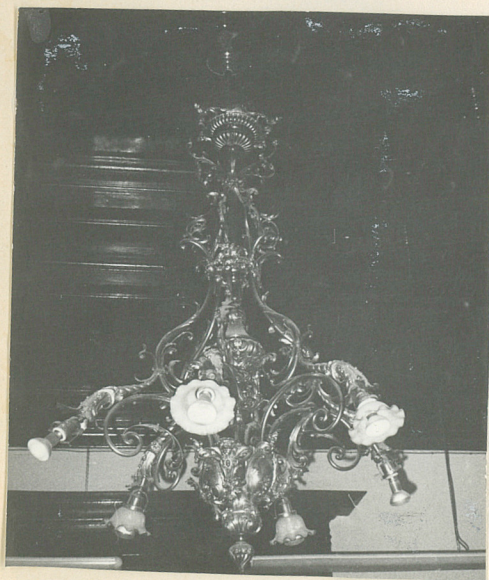
20.



21.



22.



23.



24.



25.